

KINNITATUD  
Pärnu Linnavalitsuse  
15. detsembri 2014  
korraldusega nr 603

## **PÄRNU KADRI TÄNAVA LASTEAED**

### **ARENGUKAVA 2014-2025**

## SISUKORD

1. SISSEJUHATUS .....	3
2. ÜLDANDMED .....	3
2.1 Pärnu Kadri Tänav Lasteaed.....	3
2.2 Personal .....	4
2.3 Lapsed.....	4
2.3.1 Komplekteerimine lastega .....	4
2.3.2 Haridusliku erivajadusega lapsed .....	4
3. SISEHINDAMISE TULEMUSED JA 2011-2013 ARENGUKAVA TÄITMISE ANALÜÜS 5	
3.1 Juhtimine ja personalitöö.....	5
3.2 Koostöö huvigruppidega .....	6
3.3 Ressursi juhtimine .....	6
3.4 Õppe – ja kasvatusprotsess .....	7
4. ARENGUSTRATEEGIA .....	8
4.1 Missioon .....	8
4.2 Põhiväärtused .....	8
4.3 Visioon .....	8
4.4 Arengu üldeesmärgid aastani 2025.....	8
5. TEGEVUSKAVA VALDKONNITI AASTATEKS 2014–2016 .....	9
5.1 Eestvedamine ja juhtimine .....	9
5.2 Personali juhtimine .....	9
5.3 Koostöö huvigruppidega .....	10
5.4 Ressursside juhtimine .....	11
5.5 Investeeringuvajadused .....	11
5.6 Õppe- ja kasvatusprotsess.....	12
6. ARENGUKAVA UUENDAMISE KORD .....	14

## 1. SISSEJUHATUS

Pärnu Kadri Tánava Lasteaia arengukava aastateks 2014–2025 on dokument, mis määrab ära lasteaia järjepideva arenduse põhisuunad ja valdkonnad, tegevuskava aastateks 2014–2016 ning arengukava uuendamise korra.

Kadri Tánava Lasteaia arengukava lähtub asutusesisesest tegevuseanalüüsist, 2010-2013 sisehindamise aruandest, lasteaia põhimäärusest, Pärnu linna arengukavast, Pärnu linna haridusvaldkonna arengukavast ja teistest õigusaktidest.

Arengukava koostamisest võtsid osa kogu lasteaia kollektiiv, lapsevanemad, hoolekogu.

Arengukava koosneb üldandmetest, hetkeseisu analüüsist, missiooni ja põhiväärtuste läbi sõnastatud visioonist, arengu üldeesmärkidest ja tegevuskavast valdkonniti ning arengukava uuendamise korrast.

## 2. ÜLDANDMED

### 2.1 Pärnu Kadri Tánava Lasteaed

Aadress: Kadri 23, 80033 Pärnu

tel 447 2429

e-post: [info@kadri.parnu.ee](mailto:info@kadri.parnu.ee)

kodulehekül: [www.kadri.parnu.ee](http://www.kadri.parnu.ee)

Kadri Tánava Lasteaed asub Pärnu Ülejõel, Pärnu Ülejõe Gümnaasiumi vahetus läheduses. Lasteaia territoorium jääb Tallinna maantee ja Kadri tánava vahelisele alale. Vastavalt Pärnu Linnavalitsuse 16. septembri 1999 otsusele nr 65 on lasteaia teeninduspiirkonnaks Pärnu linna haldusterritoorium.

Asutuse õppe- ja kasvatustöö korraldus toetub Koolieelse lasteasutuse riiklikule õppekavale, mille alusel on koostatud 2009. a asutuse õppekava. Kadri Tánava Lasteaed omab Haridus- ja teadusministeeriumi poolt 25. veebruari 2005. a väljastatud tähtajatut koolitusluba nr 3606HTM. 01. veebruaril 1969 avati Pärnu Linakombinaadi Lastepäevakodu nr 5 6-rühmalisena: 3 vene ja 3 eesti õppekeelega. 01. jaanuari 1994 seisuga anti lasteaed üle Pärnu Linnavalitsuse haridusametile.

1999/2000. õppeaastast toimub õppetöö lasteaias ainult eesti keeles. Põhimäärus on kinnitatud 30. juunil 2009 nr 33.

Kadri Tánava Lasteaia igal rühmal on oma sümbolika – puu lasteaia territooriumil – kuusk, kastan, vaher, pihlakas, õuna- ja pirnipuu. Sellest lähtuvalt on 2007/2008. õppeaastast käivitunud „Oma rühma puu“ projekt, mille eesmärgiks on anda lastele keskkonna alaseid teadmisi ja kasvatada hoidvat suhtumist loodusesse.

Samasse õppeaastasse jääb jututamise metoodika rakendamine, mis on üheks väljundiks lapse arengu näitajana.

2008. aastal ühineti Tervist Edendavate Lasteaedade võrgustikuga.

Suunatud uurimusliku õppega tehti algust 2009/2010. õppeaastal.

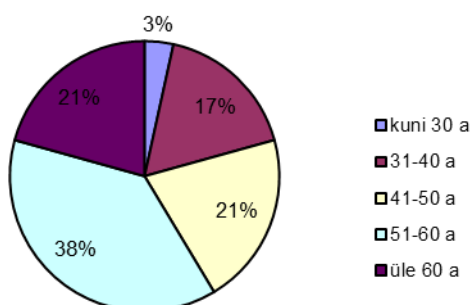
Alates 2011. aastast praktiseeritakse lasteaias matemaatika õpetamist kontseptsiooni Lähme Arvumaale abil (<http://numberland.net/>).

## 2.2 Personal

Lasteaia personal on olnud läbi aastate püsiv ja seetõttu suurte kogemustega. Asutuses on 29 töötajat, kellest 16 on pedagoogid ja 13 neid toetav personal. Suur osa pedagoogidest omab pikaajalist töökogemust ning on oma parimas tööeas. Asutuses 7 pensioniealist töötajat, neist 1 õpetaja tähtajaliselt. Suurenenud on 41-60 aastaste töötajate osakaal.

Töötajate valikul arvestatakse pedagoogidel eelkõige kvalifikatsiooni, kõikidel töötajatel koostöövalmidust, meeskonnatöökogemust ja eeltoodud toetavaid isiksuslikke omadusi. Personali arendamine toimub tulemusvestluste alusel (koolitusvajaduse selgitamine, karjääri planeerimine, rahulolu jms).

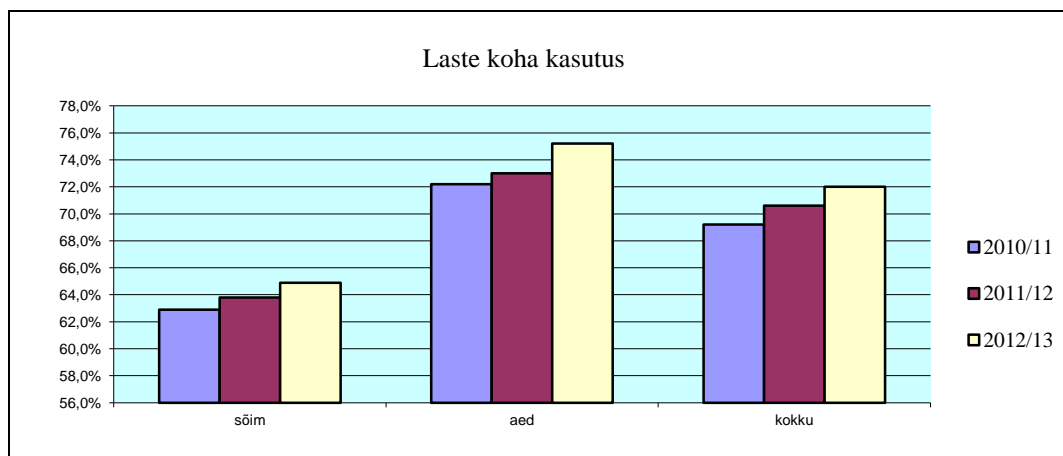
Personali vanuseline koosseis



## 2.3 Lapsed

### 2.3.1 Komplekteerimine lastega

Lasteaias on 6 rühma: 2 söimerühma ja 4 aiarühma kokku 120 lapsega. Söimerühmades on 16 last – nooremas vanuses 1a 6k – 3a ja vanemas 2-3aastat. Aiarühmades on 22 last rühmas. Kokku 88 last vanuses 3-7 aastat. Laste tegelik kohal käimine kajastub alloleval graafikul.



### 2.3.2 Haridusliku erivajadusega lapsed

Pärnus on olemas Õppenõustamiskeskus, kust saavad abi erivajadusega lapse toetamise osas nii õpetajad kui lapsevanemad. Meie lasteaia 2 õpetajat on läbinud tugiõpetajate koolituse, kuid viimasel kolmel aastal ei ole ressurside puudumise tõttu tugiõpetajat töösse rakendada saanud. Asutuses töötab logopeed 0,4 kohaga. Õppeaasta alguses hindab logopeed laste arengut kahes vanemas rühmas, nooremate laste puhul hinnatakse lapsi, kelle osas on õpetajatel tähelepanekuid

kõne uuringu vajaduseks. Logopeed konsulteerib rühmaõpetajaid ja lapse vanemaid individuaalselt.

Koostöös Pärnumaa Õppenõustamiskeskusega viiakse vanema rühma lastega läbi arengu mäng, mille tulemuste põhjal toimuvad arenguvestlused laste vanematega. Jaanuaris viib õppealajuhataja läbi joonistamise testi, mis tagab õpetajatele võimaluse teha vajadusel lisatööd laste koolivalmiduse tagamiseks.

### 3. SISEHINDAMISE TULEMUSED JA 2011-2013 ARENGUKAVA TÄITMISE ANALÜÜS

#### 3.1 Juhtimine ja personalitöö

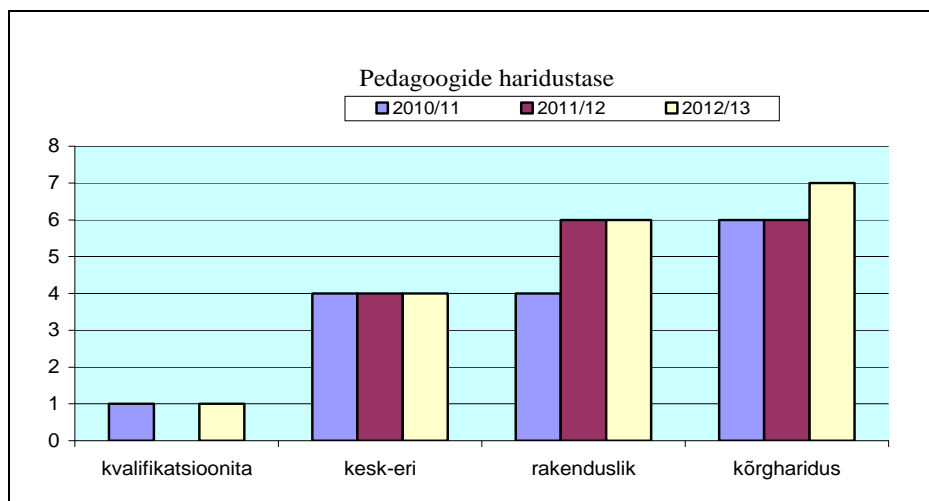
##### Tugevused

- Püsiv, kvalifitseeritud ja kokkuhoidev personal: 4 õpetajat on lõpetanud rakendusliku kõrghariduse ja 1 magistritaseme, 2 õpetajat on atesteeritud vanemõpetaja ametijärgule, nende tööd on linna tasemel märgatud, 4 pedagoogi on läbinud mentori koolituse;
- Töötajad on kaasatud otsustusprotsessidesse läbi tööruhmades osalemiste.
- Vabaduse – vastutuse seose väärtustamine on võimaldanud töötajatel valida töömeetodeid, vahendeid ja olla avatud uutele ideedele.

##### Parendusvaldkonnad

- Õpe- ja kasvatusprotsessi toetava personali (tugipersonali) kaasamine asutuse tegevuse hindamisse, neile enesetäiendamise võimaluste leidmine läbi tulemusvestluste.
- Koolituse tulemuslikkuse hindamiseks seada sisse Koolituskokkulepe, millega määratletakse muutused koolitusse suunatava töötaja järgnevas tegevuses.
- Meeskonnatöösuste parandamine, vajadusel meeskondade ümberkomplekteerimine.

Hetkel töötab Kadri Tänava Lasteaias personal vanuses 29 – 70 aastat. Uute töötajate valikul tuleb silmas pidada asutuse personali ealist tasakaalustamist.



Asutus on olnud 2010-2011 praktikabaasiks töötukassa poolt korraldatud lapsehoidja koolituste praktikantidele (4), neist 2 on saanud tööle meie lasteaeda.

Õpetaja ametikoht täidetakse konkursi korras.

Välja töötatud on Personalipoliitika, mille täiendamisel töötajate hindamise korraga jäi töö pooleli – personal pole valmis andma hinnangut kolleegi tööle. Samas lepiti kokku väljendis „tulemusvestlus“, kus hinnatakse töötaja töö tulemuslikkust, kuna ametijuhendid on

tulemuspõhised. Tagasiside on konfidentsiaalne ja positiivsusele suunatud. Vajadusel toimuvad individuaalsed juhtumipõhised mitteformaalsed vestlused.

### 3.2 Koostöö huvigruppidega

#### Tugevused

- Rühmade õpetajad ja lastevanemad kasutavad aktiivselt loodud suhtluskanaleid: e-posti ja sellega kaasnevat kontot.
- Lastevanemad väärtustavad lasteaia personali tööd, ühisüritusi ja traditsioone.

#### Parendusvaldkonnad

- Hoolekogu koostöövalmidus pöörata initsiatiiviks.
- Kaasata lastevanemaid rühma õpetegevuste kavandamisel.

Huvigruppidega käsitlenes asutuses lastevanemaid, pidajat, teisi lasteaedu, kooli ning kaubatarbijaid. Koostöö kui asutuse põhiväärtus tähendab tihedat suhtlemist lastevanematega, omavalitsusega, meeskonnatööd igal tasandil.

Lastevanemate rahulolu-uuring viidi läbi 2012/2013. õppeaastal. Vastanuid oli väga vähe (41) ja seepärast ei saa tulemustest põhjapanevaid järeldusi teha. Eelmine rahulolu-uuring (2009) tõi välja õpetajate erineva tööstiili ühes rühmas, mille lahendamiseks komplekteeriti ümber rühmade personali. Viimases uuringus olid lastevanemad üksmeelselt rahul õpetajate ja personaliga, kuid murekohaks on asutuse hoone füüsiline seisukord.

Lastevanemad on märkinud lasteaia tugevustena õpetajaid, sõbralikku õhkkonda ja asutuse suurust, kus kõik tunnevad kõiki. Veel on nimetatud positiivset kuvandit, usaldusväarsust, meeldivaid ettevõtmisi ja traditsioone. Ettepanekutes on soov muuta logopeediline abi kõikidele kättesaadavaks, korraldada õpetajatele tänapäev ning soov - hoidke ja kiitke õpetajaid.

Nõrkustena on välja toodud kaasajastamata ruumid, kulunud välimus ja aegunud sisustus, eriti voodid. Mureks oli söime rühma ruumide olukord, mis sai korda tehtud 2013 suvel.

Lastevanemaid häirib ka kõnnitee puudumine Kadri tänaval ja kehvad parkimisolud lasteaia ümbruses. See on temaatika, millega saab tegeleda hoolekogu.

Koostöö Ülejõe Lasteaia laieneb Kadri Tänaval Lasteaia hoovialale rajatud liiklusõppe väljaku kasutamisele, kuna liiklusväljaku taotlusprojektiga sai selline kokkulepe sõlmitud.

Koostöös Männipargi Lasteaia katsetasime uut matemaatika õpetamise kontseptsiooni „Lähme Arvumaale“. Kahe lasteaia koostöös saime haridusprojektide rahastuse vahendite hankimiseks ning õpetajad proovisid seda lastega läbi viia. Muusikaõpetajad tegid lauludele sõnad.

### 3.3 Ressursi juhtimine

#### Tugevused

- Lastevanemad on olnud nõus panustama rühma remonti, kus nende lapsed veedavad järgmised 4 lasteaia aastat.
- Iganädalased infominutid on taganud asutusesisese adekvaatse info kättesaadavuse.

#### Parendusvaldkonnad

- Asutuse koduleht vajab operatiivsemat ümberkujundamist ja informatsiooni vahetamist.
- Parandada õppe- ja kasvukeskkonna tingimusi: jätkata laste mööbli väljavahetamist; uuendada laste mängunurkasid; õuesõppe tingimuste loomine varjualune, lauad.

Aastatel 2010–2013 on eelarve planeeritud piiratud võimalustega. Pole olnud ressursi kavandada remonte ja uuendada inventari. Asutuse eelarves on planeeritud lastele vajalike õppevahendite ja mänguasjade uuendamise summad, mille arvelt on 2011 ja 2012 soetatud 2 rühma täispuidust mängunurkade mööbel. 2013. aasta eelarvest osteti mööbel remonditud Kuuse rühma vastuvõturuumi. Eelarve kasutamise on jäädud lubatud piiridesse.

### 3.4 Õppe – ja kasvatusprotsess

#### Tugevused

- Erinevate aktiivõppe meetodikate kasutamine õppe- ja kasvatustegevuses.
- Tulemuslik koostöö erinevate huvigruppidega, koostööl põhinev lapse arengu hindamine.
- Eesti keelest erinevat keelt kõneleva lapse arengut toetav koostöö.

#### Parendusvaldkonnad

- Õppe- ja kasvatustegevuste planeerimisel kaasatakse lapsi.
- Personali isikliku eeskuju tähtsustamine laste väärtuskasvatases.
- Õppekava regulaarne täiendamine ja korrigeerimine.

Meie asutuses saab iga sõime rühma tuleva lapse vanem lapse arenduskava, milles märgib ära oma lapse harjumused, oskused, eripärad ja pere traditsioonid. Esimesel arenguvestlusel lepitakse rühma personaliga kokku ühised põhimõtted lapse arengu toetamiseks.

Lapse arengu jälgimisel on oluline koostöö lapsevanema ja lasteaia vahel. Arenguvestlustel lastevanematega tehakse kokkuleppeid, mis fikseeritakse arenguvestluse kokkuvõttes ja allkirjastatakse. Laste arengu jälgimisel toetab õpetajat logopeed.

Enamik meie lasteaia lõpetanud lapsi asub õppima Pärnu Ülejõe Gümnaasiumisse. Tagasiside kooliks ettevalmistamise osas on kooli poolt olnud positiivne: õpetajad on meie asutusest kooli läinud laste ettevalmistust hinnanud heaks.

Õppe- ja kasvatustöö aluseks on pidevalt uuenev õppekava, mis toetab laste loomulikku huvi ümbritseva vastu. Alates 2010/2011. õa läks 1 rühm eksperimendi korras nädalapõhiselt planeerimiselt üle kuuplaani koostamisele. Kuuplaani järgi töötamine on andnud häid tulemusi just õppekava rakendumise osas: õpetajad keskenduvad enam eesmärgistamisele lähtuvalt lapsest.

Lisadena on õppekava täienenud veel suunatud uurimusliku õppe, Kiusamisest vaba lasteaia meetodikaga, Arvumaa kontseptsiooniga ja oma rühma puu projektiga. Tervise-edenduse osa on välja toodud eraldi õppekava peatükina, mida on võimalik täiendada laste poolt pakutavate, lastele vajalike teemadega.

Õppe-kasvatustegevuse hindamine käib mitmel tasandi: õpetaja hindab oma tegevust eneseanalüüsis ja määratleb oma tugevad ja nõrgad küljed. Hinnangu õpetaja tööle annavad lapsevanemad rahulolu-uuringus. Sisekontroll õppealajuhataja poolt toimub 1 kord aastas ja temaatika sõltub tegevuskavas seatud prioriteetidest.

Õpetamiskvaliteet ja töösse suhtumine on paranenud. Kasutusel on suunatud uurimuslik õpe kahes vanemas rühmas, Lähme Arvumaale kolmes rühmas, „Kiusamisest vaba lasteaed“ meetodika kahes rühmas, jututamine kõikides rühmades. Paranenud on omavaheline koostöö – õpetaja abid on tegevuste läbiviimisel õpetajale toeks. Oma rühma puu projekt täieneb pidevalt. Märnatava kvalitatiivse arengu on teinud meie traditsioonilised üritused – eriti laulupidu.

Tervisemeeskonna plaan sisaldab nii lastele kui personalile suunatud tegevust. Laste jaoks on planeeritud igasse kuusse üks tervisega seotud teema, mille läbiviijaks või toetajaks on tervise meeskonna liikmed. Tervishoiutöötaja on käinud rühmades rääkimas hügieenist, hammaste pesemisest, inimese kehast ja elundite tähtsusest, raviteedest, tervisliku toitumise tähtsusest, liikumise vajalikkusest jne. Tänu tervishoiutöötajale on populaarne südamenädal, kus mõõdetakse töötajate vererõhku ja veresuhkrut. Jälgitakse liikumisaktiivsust: sammude lugemine, liikumispäeviku pidamine.

## 4. ARENGUSTRATEEGIA

### 4.1 Missioon

Lasteaia missioon läbi moto:

**Parim viis häid lapsi kasvatada on teha nad õnnelikuks. (O. Wilde)**

Pärnu Kadri Tänav Lasteaed on haridusasutus, mis õppe- ja kasvatusprotsessi kaudu aitab kaasa lapse arengule, on perekondlikku kasvatust toetav ja abistav.

### 4.2 Põhiväärtused

**Lapsest lähtuvus** – kõige aluseks on lapse vajadused ja huvid.

**Turvalisus** – pakkuda turvatunnet lapsele, lapsevanemale ja töötajale.

**Koostöö** – tihe suhtlemine lastevanematega, omavalitsusega, meeskonnatöö igal tasandil.

**Innovaatilisus** – oleme avatud uuendustele.

**Vabadus ja vastutus** – igal teol on tagajärg ja tegija võtab vastutuse.

### 4.3 Visioon

Aastaks 2025 on meil renoveeritud hoone ja korrastatud hoovialaga kaasajastatud õpi- ja kasvukeskkonnaga lasteaed, kus lapsed on õnnelikud, vanemad rahul ja personal väärtustab elukestvat õpet.

### 4.4 Arengu üldeesmärgid aastani 2025

- ◇ On kujundatud ühtne meeskond asutuse hea maine hoidmiseks.
- ◇ Õppe- ja kasvatusprotsessis kasutatakse aktiivõppemeetodeid.
- ◇ Asutuse töökorraldus on paindlik, lapsest lähtuv ja vanemate vajadusi arvestav.
- ◇ Pedagoogiline personal on kõrgharidusega, tugipersonal ajakohase väljaõppega.
- ◇ On tagatud esteetiline, turvaline, laste tervist edendav õpi- ja kasvukeskkond.



## 5. TEGEVUSKAVA VALDKONNITI AASTATEKS 2014–2016

<b>5.1 Eestvedamine ja juhtimine</b>		<b>Tähtaeg</b>				
<b>Valdkond ja eesmärk</b>	<b>Tegevus</b>	<b>2014</b>	<b>2015</b>	<b>2016</b>	<b>Vastutajad</b>	<b>Indikaatorid</b>
<b>5.1.1 Eestvedamine:</b> 5.1.1.1 Juhtkonna koostöö parendamine. 5.1.1.2 Personal on kaasatud lasteaia arendustegevusse.	1) Info liikumise parendamiseks toimib juhtkonna jagatud kalender	x	x	x	direktor	Jagatud kalender; töökoosolekud.
	2) Kaasata lasteaia personal asutuse arendustegevusse läbi osalemise töörühmades.	x	x	x	direktor	Töörühmade tegevuse protokollid, tehtud ettepanekute ja nende realiseerituse suhtarv.
<b>5.1.2 Strateegiline juhtimine:</b> 5.1.2.1 Arengukava 1 aasta tegevuskava on ellu viidud, analüüsitud ja hinnatud tulemuslikkust. 5.1.2.2 Arengukava tegevuskava uuendatakse iga õppeaasta I kvartali kestel. 5.1.2.3 Asutuse töökorraldus on paindlik, lapsest lähtuv ja arvestab lapsevanema vajadusi.	1) Analüüsida arengukava ja hinnata tulemusi, tagasi sidestada huvigruppidele.	x	x	x	direktor	Hinnang arengukava täitmisele pedagoogilise nõukogu ja hoolekogu protokollide alusel.
	2) Koostada arengukavasse järgneva aasta tegevuskava tuginedes eelneva analüüsile.	x	x	x	direktor	Arengukava iga-aastane analüüs, pedagoogilise nõukogu ja hoolekogu ettepanekud.
	3) Avada liitvanuserühm 2-7 aastastele lastele.	x			direktor	Komplekteeritud/avatud erivanusega laste rühm 20 lapsele.
	4) Töökorralduse muutmine ja ametijuhendite uuendamine.	x			direktor	Paindlik töögraafik ja uuendatud ametijuhendid.
<b>5.1.3 Sisehindamine:</b> 5.1.3.1 Läbi viidud järjepidev ja süstemaatiline põhitegevuse ning juhtimise analüüs ja tulemuslikkuse hindamine 5.1.3.2 Esitatud sisehindamise aruanne kolme aasta kohta	1) Sisehindamise süsteemi korrigeerimine vastavalt vajaminevatele andmetele.		x		direktor	Kinnitatud muudatused sisehindamise süsteemis.
	2) Parendustegevuste planeerimine vastavalt sisehindamise tulemustele.	x	x	x	direktor	Andmete kogumise süsteemsus vastavalt muudetud sisehindamise korrale.
	3) Sisehindamise aruande esitamine tähtajaks.			x	direktor	Tähtajaks esitatud sisehindamise aruanne.
<b>5.2 Personali juhtimine</b>		<b>Tähtaeg</b>				
<b>Valdkond ja eesmärk</b>	<b>Tegevus</b>	<b>2014</b>	<b>2015</b>	<b>2016</b>	<b>Vastutajad</b>	<b>Indikaatorid</b>
<b>5.2.1 Personalivajaduse hindamine ja värbamine:</b> 5.2.1.1 Personalipoliitika on kujundatud lasteaia eesmärkidest lähtuvalt.	1) Personalivajaduse hindamine ja analüüsimine.	x	x	x	direktor	Kõrgharidusega pedagoogide osakaal, koolitatud tugipersonal.
	2) Personalipoliitika täiendamine vastavalt seadusandluse muutumisele.	x			direktor	Uuendatud ja kinnitatud personalipoliitika; lisatud tööohutuse ja töökeskkonna poliitika;
<b>5.2.2 Personali kaasamine ja toetamine:</b>	1) Tugipersonali kaasamine arendustöörühmade tegevusse.	x	x	x	direktor	Töökoosolekute protokollid, tehtud ettepanekud.

5.2.2.1 Motiveeritud personal on kaasatud asutuse arendustegevusse.	2) Arendusmeeskondade ümberkomplekteerimine lähtuvalt asutuse vajadustest.	x			direktor	Töörühmade uuendatud koosseisud, tegevuskavad.
5.2.2.2 Jagatud parimad töökogemused asutuses, linna ja vabariigi piires.	Mentorluse arendamine ja mentorite rakendamine uute töötajate toetajana.	x	x	x	direktor	Koolitatud mentorite eneseanalüüsid, tulemusvestlused.
<b><u>Personali arendamine, motiveerimine ja hindamine:</u></b> 5.2.4 Õpetaja-abi toetab õpetajat õppe-kasvatustsüklis. 5.2.5 Välja töötatud on tugipersonali eneseanalüüsi vorm. 5.2.6 Personal väärtustab elukestvat õpet.	1) Sisekoolitused tugipersonalile kasutatavates aktiivõppemeetodites osalemisest.	x	x	x	õppealajuhataja	Osalemine koolitustel, sisekontrolli vaatlusprotokollid.
	2) Korraldada eneseanalüüsi-alane koolitus tugipersonalile.	x	x		õppealajuhataja	Tugipersonali eneseanalüüsi vorm, tulemusvestlused.
	3) Pedagoogilise personali süsteemse täiendkoolituse tagamine vastavalt kehtivale seadusandlusele.	x	x	x	õppealajuhataja	Õpetajate iseseisev enesetäiendamine ja tööalane täienduskoolitus (EHIS).
	4) Koolituse tulemuslikkuse hindamiseks rakendada Koolituskokkulepet.	x	x	x	õppealajuhataja	Koolituste tagasiside, õpetaja eneseanalüüs.
<b>5.3 Koostöö huvigruppidega</b>		<b>Tähtaeg</b>				
<b>Valdkond ja eesmärk</b>	<b>Tegevus</b>	<b>2014</b>	<b>2015</b>	<b>2016</b>	<b>Vastutaja</b>	<b>Indikaatorid</b>
<b><u>5.3.1 Koostöö kavandamine:</u></b> 5.3.1.1 Toimib süstemaatiline koostöö lapsevanemate, Pärnu Linnavalitsuse, Pärnu linna lasteaedadega. 5.3.1.2 Arendada koostööd Ülejõe Gümnaasiumi, MTÜ Koolitus- ja nõustamiskeskusega HARED, Pärnumaa Rajaleidja keskusega, Pärnumaa Keskkonnahariduskeskusega, keskkonnaametiga. 5.3.1.3 Hoolekogu toetab asutuse tegevust ja arengut.	1) Kavandatakse ühiseid ettevõtmisi naaberlasteaedade ja osaletakse ülelinnalistel lasteaedadele mõeldud üritustel.	x	x	x	õppealajuhataja	Õppeaasta kokkuvõte, õpetajate eneseanalüüsid.
	2) Hoolekoguga koostöös viiakse läbi lapsevanemate rahuloluküsitlus.		x		direktor	Rahuloluküsitluse kokkuvõte, tulemuste analüüs, trendid.
	3) Hoolekogu tegevuskava koostamine ja dokumentatsiooni korrastamine	x	x	x	direktor	Koostatud tegevuskava; mõõdetavad otsused ja nende täitmise kontroll.
	4) Teha koostööd haridusasutustega Eestis ja välismaal pedagoogilise personali motiveerimiseks, koolitamiseks ja kogemuste vahetamiseks.	x	x	x	õppealajuhataja	Osalemine koostööprojektides, külastatud asutuste arv ja koostööpakkumised.
<b><u>5.3.2 Huvigruppide kaasamine:</u></b> 5.3.2.1 Lastevanemad on kaasatud õppetegevuste kavandamisel, kasvukeskkonna kujundamisel ning ühisürituste korraldamisel	1) Lastevanemad algatavad koostööprojekte.	x	x	x	direktor	Koostööprojektid ja nende realiseerituse suhtarv.
	2) Lapsevanemad on kaasatud õppetegevuste kavandamisel.	x	x	x	õppealajuhataja	Õpetajate eneseanalüüs.
	3) Üldhariduskooli õpetaja osalemine lastevanemate koosolekul sügisel; laste	x	x	x	õppealajuhataja	Lapsevanemate rahulolu, tagasiside koolilt laste esimese õppeaasta lõpuks.

5.3.2.2 Tagatud on sujuv üleminek lasteaiast kooli.	osalemine koolitundides kevadel.					
<b>5.4 Ressursside juhtimine</b>		<b>Tähtaeg</b>				
<b>Valdkond ja eesmärk</b>	<b>Tegevus</b>	<b>2014</b>	<b>2015</b>	<b>2016</b>	<b>Vastutaja</b>	<b>Indikaatorid, rahastamisallikas</b>
<b>5.4.1 Eelarveliste ressursside juhtimine:</b>	1) Hinnata ja analüüsida eelarveressursi kasutamist	x	x	x	direktor	Eelarve ratsionaalne kasutamine.
5.4.1.1 Analüüsitud on eelarveliste võimaluste ja tegelike vajaduste arvnäitajaid.	2) Lisavahendite osakaalu analüüs eelarveliste vahendite kasutamisel.	x	x	x	direktor	Projektide, sponsorluse ja lapsevanemate panuse suhtarv eelarvega võrreldes.
<b>5.4.2 Materiaal-tehnilise baasi arendamine:</b>	1) Sõimerühma ümberkorraldamine liitrühma vajadustele vastavaks.	x			majandusjuhataja	Omafinantseering; investeering.
5.4.2.1 Remonditud ruumid lastele ja personalile.	2) Õuesõppe võimaluste arendamine.	x	x	x	majandusjuhataja	Omafinantseering, projektid.
5.4.2.2 Turvaline õpi- ja kasvukeskkond igas vanuses lastele.	3) Lisatud on eakohaseid atraktsioone sõimerühma mänguväljakule.		X		majandusjuhataja	Eelarveressursi olemasolul.
5.4.2.3 Kaasajastatud õppe- ja mänguvahendid ning laste mööbel.	4) Mänguväljaku projekti korrigeerimine ja turva-alade korrastamine.	x			majandusjuhataja	KIK projekt; Teeme Ära talgupäev.
	5) Laste mööbli uuendamine rühmades.	x	x	x	majandusjuhataja	Omafinantseering.
<b>5.4.3 Inforessursi juhtimine:</b>	1) Asutuse veebilehe uuendamine ja kaasajastamine.	x	x	x	direktor	Ajakohane veebileht; jooksva informatsiooni kättesaadavus.
5.4.3.1 Tagatud on kiire ja adekvaatse info kättesaadavus personalile ja huvigruppidele	2) Asutusesisese arvutivõrgu väljaarendamine õpetajate tööks vajalikul tasemel.	x			direktor	Olemasolevate arvutite paigaldamine rühmadesse, internetiühenduse loomine.
<b>5.4.4 Säätlik majandamine ja keskkonnahoid:</b>	1) Arendada keskkonnahoiualast tegevust: prügi sorteerimine; vanapaberi kogumine taaskasutuseks; elektri, vee ja paberi säästlik kasutamine.	X	x	x	majandusjuhataja	Asutuse kulumaterjalide kasutuse analüüs, keskkonnasäästlik majandamine, jäätmemajanduse korrastatus.
5.4.4.1 Säätlikult planeeritud ja rakendatud majandustegevus.						
<b>5.5 Investeeringuvajadused</b>						Orienteeruv maksumus eurodes
5.5.1 Saali renoveerimine (põranda vahetus) *		Tervisekaitse nõuded				34 900
5.5.2 Treppide renoveerimine (II sõim ja peaukse esine)*		Tervisekaitse nõuded, turvalisus				5 200
5.5.3 Voodite vahetus (1 rühm)*		Tervisekaitse nõuded				5 500
5.5.4 Rühmaruumide valgustus (2 rühma + saal) *		Tervisekaitse nõuded				5 950
5.5.5 Õuealade haljastuse ja teede korrastamine* (parkimisvõimaluste parendamine)		Tervisekaitse nõuded				
5.5.6 Piirdeaedade korrastamine(turvavärv) *		Turvalisus				

5.5.7 Hoone vundamendi ja panduste korrastamine*	Põhikonstruktsioonid					
5.5.8 Hoone soojustamine (sh. katuslae soojustamine)*	Põhikonstruktsioonid					
5.5.9 Elektrisüsteemide renoveerimine **	Turvalisus					
5.5.10 Fonolukud väljapääsudele**	Turvalisus					
5.5.11 Majandushoone renoveerimine*	Põhikonstruktsioonid					
5.5.12 Õuealade mänguvahendite korrastamine ja õueõppe võimaluste loomine**	Haljastus, piirded, mänguvahendid ja territooriumisisesed teed					
5.5.13 Köögiseadmete uuendamine (nõudepesu masin)**	Tervisekaitse nõuded					
5.5.14 Kütte-, vee- ja kanalisatsioonisüsteemide uuendamine **	Tervisekaitse nõuded					
5.5.15 Sadevee äravoolu süsteemi väljaehitamine **	Tervisekaitse nõuded					
5.5.16 Ventilatsioonisüsteemide väljaehitamine **	Tervisekaitse nõuded					
5.5.17 Spordisaali väljaehitamine **	Põhikonstruktsioonid					
* Kajastatud Pärnu linna haridusvaldkonna arengukava osas 5. Investeeringute kava 2013–2017 (kinnitatud 20.12.2012)						
** Kajastatud Pärnu linna haridusvaldkonna arengukava osas 6. Investeeringute vajadused aastani 2025 (kinnitatud 20.12.2012)						
<b>5.6 Õppe- ja kasvatusprotsess</b>		<b>Tähtaeg</b>				
<b>Valdkond ja eesmärk</b>	<b>Tegevus</b>	<b>2014</b>	<b>2015</b>	<b>2016</b>	<b>Vastutajad</b>	<b>Indikaatorid</b>
<b>5.6.1 Lapse areng:</b>						
5.6.1.1 Laps õpib läbi mängu, kus kasutatakse aktiivõppemeetodeid.	1) Tegevuste planeerimisel arvestatakse lapse soove ja huvisid.	x	x	x	õppealajuhataja	Sisekontroll ja õpetajate eneseanalüüsid kajastavad planeeritud.
5.6.1.2 Tagatud on lapse haridusliku erivajaduse varane märkamine ja selle toetamine.	2) Laste arengu süsteemne jälgimine ja hindamine haridusliku erivajaduse varaseks märkamiseks.	x	x	x	õppealajuhataja	Laste arengu hindamine, logopeedi ja tervishoiutöötaja poolt läbi viidud uuringud/vaatlused.
	3) Laste kõnearengu regulaarne kontroll alates 4 eluaastast.	x	x	x	õppealajuhataja	Laste arengu uurimise kokkuvõtted.
	4) Kõneravi ja tugiõppe võimaldamine ning teisekeelsete laste toetamine vastavalt individuaalsetele vajadustele.	x	x	x	õppealajuhataja	Võimalusel tugiõpetajate rakendatus eripedagoogi juhendamisel.
<b>5.6.2 Õppekava</b>						
5.6.2.1 Õppe- ja kasvatusprotsessi aluseks on pidevalt uuenev õppekava, mis toetab laste loomulikku huvi ümbritseva vastu.	1) Suunatud-uurimusliku õppe uute teemade rakendamine.		x	x	õppealajuhataja	Õpetaja eneseanalüüs, õppeaasta kokkuvõte.
	2) Terviseedenduse osa täiustamine.	x			õppealajuhataja	Täiustunud õppekava terviseedendamise osa.
	3) Lähme Arvumaale kontseptsiooni kasutuse laiendamine sõime vanusele.			x	direktor	Täienenud õppekava.
<b>5.6.3 Õppekorraldus ja –meetodid:</b>						
5.6.3.1 Laste arendamiseks kasutatakse aktiivõppemeetodeid	1) Aktiivõppemeetodite kasutamiseks vajalike tingimuste loomine.	x	x	x	õppealajuhataja	Vajalike vahendite olemasolu, õpetajate koolitus.
	2) Laste juttude kogumine lapse arengumapi osana.	x	x	x	õppealajuhataja	Laste arengumapid, iga-aastane jutukogumik.

5.6.3.2 Lapse keeleline arendatus läbi jututamise meetoodika.	3) Osa õppekavakohasest õppest toimub õues sh parkides ja vabas looduses.	x	x	x	õppealajuhataja	Õpetaja eneseanalüüs.
<b>5.6.4 Väärtused ja eetika:</b>	1) Täiskasvanu on lapsele eeskujuks (kõne, suhtlemine, keskkonnahoid).	x	x	x	õppealajuhataja	Sisekontroll ja lapsevanemate rahuloluküsitlus.
5.6.4.1 Õpe- ja kasvatusprotsessis tuginetakse asutuse põhiväärtustele ja lähtutakse kutse-eetikast	2) Traditsioonilised pärimuskultuuri üritused:		x		õppealajuhataja	Õpetaja eneseanalüüs.
5.6.4.2 Pärimuskultuuri edasikandjatena toimuvad folklooripäevad ja ühisüritused	- lasteaia laulupidu	x	x	x		
5.6.4.3 Personali isikliku eeskuju tähtsustamine laste väärtuskasvatases	- folklooripäev	x	x	x		
	- emakeelepäev	x	x	x		
	- jüripäeva jooks	x	x	x		
	- kadripäeva tähistamine	x	x	x		
	- rahvuslik jõulupidu					
<b>5.6.5 Terviseedendus:</b>	1) Laste rahuloluküsitlus.	x	x	x	õppealajuhataja	Kokkuvõte rahuloluküsitlusest.
5.6.5.1 Laps on rõõmus ja õnnelik – rahul lasteaiaiga.	2) Tervise-edenduslikke teemasid käsitletakse igakuiselt tuginedes tervisemeeskonna tegevuskavale.	x	x	x	õppealajuhataja	Õpetaja eneseanalüüs.
5.6.5.2 Laps väärtustab tervislikku eluviisi.						
<b>5.6.6 Huvitegevus:</b>	1) Järjekorras olevatele lastele toimub väikelaste mänguring.	x	x	x	õppealajuhataja	Tagasisidevorm lapsevanemale.
5.6.6.1 Lastele on võimaldatud õppekava täiendavat huvitegevust	2) Pillikool vanema rühma lastele.	x	x	x	õppealajuhataja	Pilliansambli ja/või solistide kasutamine pidudel.
	3) Jalgpalli treeningrühm.	x	x	x	õppealajuhataja	Tagasisidevorm lapsevanemale, osalemine võistlustel.
	4) Tantsuring.	x	x	x	õppealajuhataja	Tagasisidevorm lapsevanemale.

## **6. ARENGUKAVA UUENDAMISE KORD**

Arengukava elluviimiseks koostab lasteaed iga õppeaasta alguseks õppeaasta tegevuskava. Lasteaia tegevuskavas määratletakse lasteasutuse arengukava valdkondadest tulenevad eesmärgid, tegevused, vastutajad ja tähtajad. Õppeaasta tegevuskava kinnitab direktor. Iga õppeaasta lõpus analüüsitakse õppeaasta tegevuskava täitmist ning koostatakse õppeaasta kokkuvõte, mis kajastab arengukava tegevuskava elluviimise hetkeseisu. Õppeaasta kokkuvõte arutatakse läbi lasteaia pedagoogilise nõukogu ja hoolekoguga. Vajadusel tehakse ettepanekuid arengukava muutmiseks. Arengukava uuendamise korraldamise eest vastutab lasteaia direktor.

Lasteaia arengukava uuendamise vajadus sõltub muudatustest:

- 1) linna arengukavas
- 2) õigusaktides
- 3) sisehindamisperioodi analüüsi tulemustest

Arengukava kiidavad heaks lasteaia pedagoogiline nõukogu ja hoolekogu, mille kohta lisatakse arengukavale nimetatud organite otsused (väljavõtted koosolekute protokollidest).

Arengukava ja arengukava muudatused kinnitab Pärnu Linnavalitsus.

Linnavalitsus korraldab arengukava avalikustamise linna veebilehel, lasteaia direktor lasteaia tegevust kajastaval veebilehel.