

KINNITATUD
Pärnu Linnavalitsuse
15. detsembri 2014
korraldusega nr 613

PÄRNU RAEKÜLA LASTEAED

ARENGUKAVA 2014-2025

SISUKORD

1. SISSEJUHATUS	2
2. ÜLDANDMED	3
3. HETKEOLUKORRA ANALÜÜSI TULEMUSE JA ARENDUSE PÕHISUUNAD VALDKONNITI	4
3.1 Eestvedamine ja juhtimine	4
3.2 Personalijuhtimine	4
3.3 Koostöö huvigruppidega	6
3.4 Ressursside juhtimine	6
3.5 Õppe- ja kasvatusprotsess.....	7
3.6 Rühmade komplekteerimine lastega.....	7
4. ARENGUSTRATEEGIA	7
4.1 Missioon	7
4.2 Visioon	7
4.3 Põhiväärtused	7
4.4 Arengu üldeesmärgid aastani 2025.....	8
5. ARENGUKAVA TEGEVUSKAVA 2014-2016.....	9
5.1 Eestvedamine ja juhtimine	9
5.2 Personalijuhtimine	9
5.3 Koostöö huvigruppidega	10
5.4 Ressursside juhtimine	11
5.5 Õppe- ja kasvatusprotsess.....	12
6. INVESTEERINGUTE VAJADUSED 2014–2025 PRIORITEETSUSE JÄRJEKORRAS	13
7. ARENGUKAVA UUENDAMINE.....	15

1. SISSEJUHATUS

Pärnu Raeküla Lasteaia arengukava aastateks 2014-2025 on dokument, mis määrab lasteaia arengu põhisuunad, valdkonnad ja tegevuskava aastateks 2014-2016.

Raeküla Lasteaia arengukava lähtub asutuse sisehindamise aruandest, Raeküla Lasteaia põhimäärusest, alusharidust puudutavatest õigusaktidest, Pärnu linna haridusvaldkonna ja Pärnu linna arengukavast aastani 2025.

Arengukava koostamisele kaasati asutuse personal ja hoolekogu esindajad. Arengukava on kooskõlastatud Pärnu Raeküla lasteaia hoolekogus 20.11.2013 ja kinnitatud pedagoogilise nõukogu koosolekul 21.11.2013.

Arengukava koosneb:

- üldandmetest;
- hetkeseisu analüüsist;
- arengustrateegiast, lasteaia missioonist, visioonist ja asutuse põhiväärtustest;
- tegevuskavast 2014-2016;
- investeringute vajadusest;
- arengukava uuendamise korrast.

2. ÜLDANDMED

Raeküla Lasteaed Järva 2, 80023 Pärnu

Telefoni number: 443 2842

Kontaktandmed:

e-post: info@raekula.parnu.ee

Kodulehekülg: <http://www.raekula.parnu.ee>

Pärnu Raeküla Lasteaia nimi on olnud:

Pärnu Linna 16. Lastepäevakodu avamisest kuni 15.06.1995.

Pärnu Raeküla Lastepäevakodu alates 15.06.1995.

Pärnu Raeküla Lasteaed alates 17.06.1999.

Lasteaed alustas tegevust 2 söimerühma (üks ööpäevane) ja 4 aiarühmaga. Raeküla Lasteaial on läbi aegade kogemused töös erivajadustega lastega. 1978. aastal moodustati ühe söimerühma asemele raskete kõnedefektidega laste rühm. 1979. aastal avati teine logopeediline rühm.

1.09.1987-1.09.1991 töötas lasteaias Pärnu Koidula gümnaasiumi kooliklass 6 aastastele lastele.

1.09.2000-1.09.2004 töötas asutuses 1 arendus- ja 1 tasandusrühm.

Alates 2011. aasta sügisest on Pärnu Raeküla lasteaias 4 aiarühma, 1 söimerühm ja tasandusrühm kõnepuute ja spetsiifiliste arenguhäiretega lastele.

Omanäolisus

Pärnu Raeküla lasteaed on väike ja kodune, asukohaga eramute piirkonnas. Lasteaed asub looduskaunis kohas - lähedal on meri, Pärnu jõgi ja Raeküla männik, kus asub ka terviserada. Raeküla Lasteaia omanäolisuseks on rahvatraditsioonide kajastamine õppetegevustes ja kodukandi väärtustamine. Koostöö Raeküla Vanakooli Keskusega sai alguse 2003. aastal, mil esmakordselt toimus selles majas Raeküla lasteaia perepäev.

2010. a sai alguse koostöö piirkonna ajalehega „Raeküla Sõnumid“. Nüüdseks on ilmunud juba ajalehel „Raeküla sõnumid“ 13 numbrit, kus kajastatakse järjepidevalt lasteaia tegemisi.

Alates 2010-2011. õppeaastast on lasteaiarühmadel nimed, mis tulenevad lindude rahvapärastest nimetustest: Õnnelinnud, Siidisabad, Siisikesed, Värvukesed, Sirtsukesed, Kullalinnud.

- 2008 - rakendatakse Raeküla lasteaias suunatud uurimusliku õppe erinevaid teemasid (Avasta Meeled, Avasta Värvused, Avasta Ilm, Avasta Mõõdud)
- 2008 - Tervist Edendavate Lasteaedade võrgustiku liige
- 2011 - väärtuskasvatusemetoodikat „Kiusamisest vabaks“

3. HETKEOLUKORRA ANALÜÜSI TULEMUSE JA ARENDUSE PÕHISUUNAD VALDKONNITI

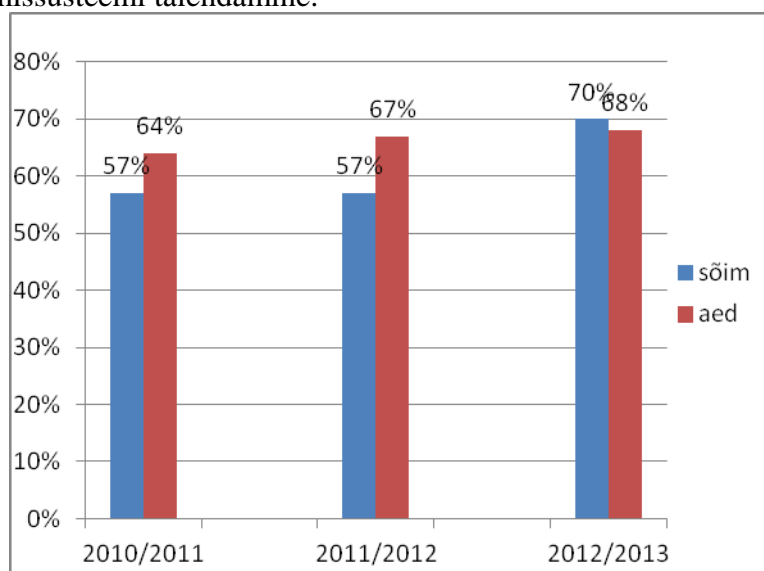
3.1 Eestvedamine ja juhtimine

Tugevused:

- Pedagoogiline personal on kaasatud asutuse arendustegevusse läbi erinevate töörühmade.
- Efektiivne infovahetus asutuses.

Parendusvaldkonnad:

- Asutuse põhiväärtuste järgimine.
- Aiarühmade kohakasutamise tõstmine. Joonis 1.
- Sisehindamissüsteemi täiendamine.



Joonis 1. Kohakasutamine 2010-2013. a.

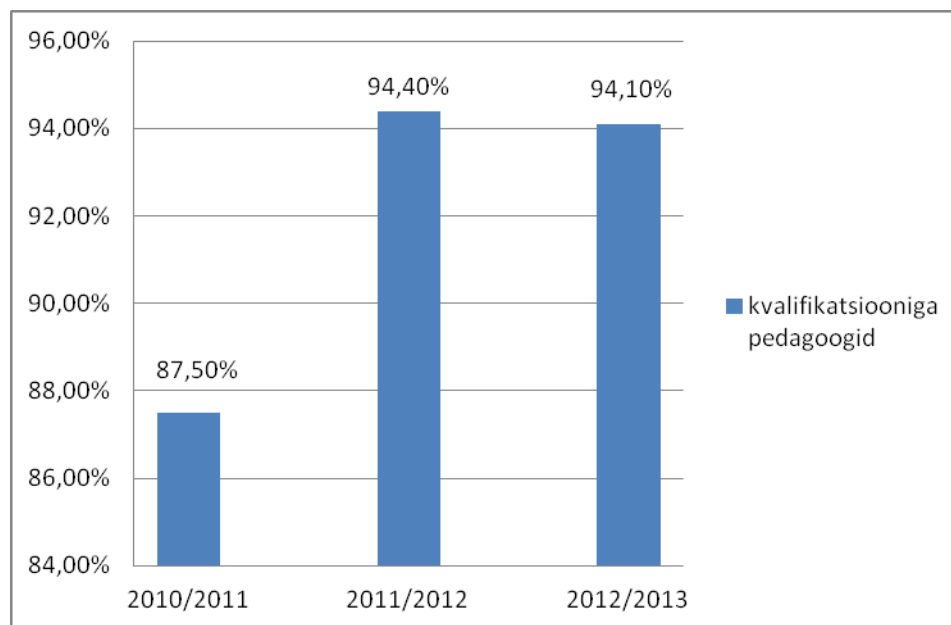
3.2 Personalijuhtimine

Tugevused:

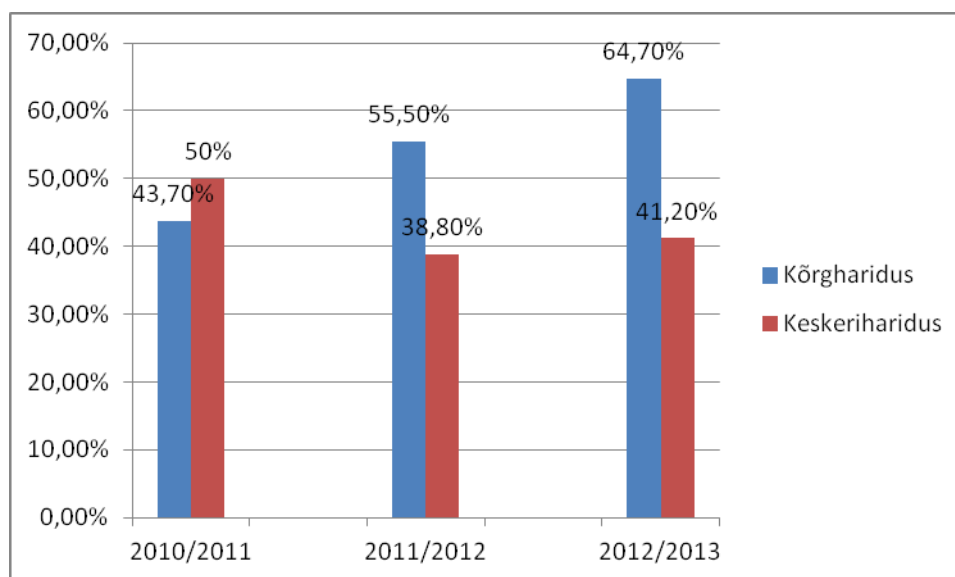
- 94% pedagoogidest vastab kvalifikatsioonile. Joonis 2.
Kvalifikatsioonile ei vasta 1 eripedagoog, kellel on bakalaureus kraad eripedagoogikas.
- Rühmameeskonna koosseis muutumatu sõimest kuni kooliminemiseni.
- Asutuses on optimaalne pedagoogide vanuseline tasakaal, mis tagab traditsioonide jätkamise ning uute ideede lisandumise asutuse arengusse. Joonis 3.
- Kasvu trendi on näidanud kõrgharidusega pedagoogide osakaalu tõus. Keskeriharidusega on pedagoogid, kes on vanuses 50 ja rohkem. Joonis 4.
- Suurenenud on õpetajate huvi haridustaseme ja ametijärkude tõstmise vastu. 2008. aastast alates on tasemeõppes omandanud kõrghariduse 2 lasteaiasõpetajat. Kaks pedagoogi on tõstnud ametijärku.

Parendusvaldkonnad:

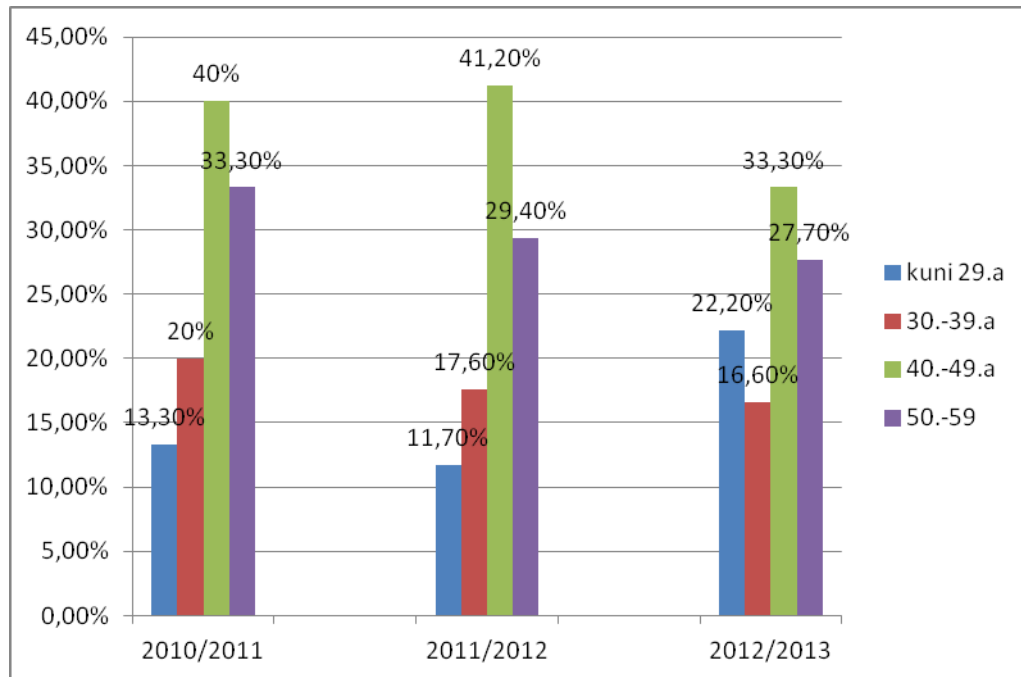
- Motivatsioonisüsteemi rakendamine.
- Vaba ametikohta täitmine - tasandusrühma logopeed.
- Täiendkoolituste saadud teadmiste rakendamine.



Joonis 2. Pedagoogide kvalifikatsiooni nõuetele vastavus 2010-2013. a.



Joonis 3. Pedagoogide vanuseline jaotus 2010-2013. a.



Joonis 4. Pedagoogide vanuse ja hariduse jaotus 2010-2013. a.

3.3 Koostöö huvigruppidega

Tugevused:

- Asutusel on välja kujunenud koostöövõrgustik organisatsioonide näol, kellega on toimiv koostöö: Pärnu Raeküla Kool, Raeküla Vanakoolikeskus, Pärnu Mai Lasteaed.
- Aktiivne hoolekogu, kelle koosolekud toimuvad 1x kuus.
- Tulemuslik koostöö pidajaga.

Parendusvaldkonnad:

- Lastevanemate suurem kaasamine lasteaias igapäevaellu.
- Koostöö võimaluste laiendamine teiste huvigruppidega - Pärnu Kutsehariduskeskusega.
- Rahuloluküsimustiku täiendamine.

3.4 Ressursside juhtimine

Tugevused:

- Lisaressursside taotlemine erinevatest allikatest
- Säästev majandamine

Parendusvaldkonnad:

- Mänguvahendite uuendamine ja mitmekesistamine.
- Õuesõppe võimaluste edasiarendamine/täiendamine.
- Õpi -ja töökeskkonna kaasajastamine.
- IT valdkonna arendamine.

3.5 Õppe- ja kasvatusprotsess

Tugevused:

- Erinevate aktiivõppemetoodikate rakendamine: avastusõpe, väärtuskasvatus, õuesõpe.
- Väärtuskasvatusmetoodika rakendamisel on paranenud rühma psühhosotsiaalne keskkond.
- Rakendunud on varajase märkamise ja toetamise süsteem.
- Asutusel on välja kujunenud pikaajalised traditsioonilised üritused: perepäev Raeküla Vanakoolikeskuses, folkloorihommik, õpetajate etendused lastele, matkad loodusesse.

Parendusvaldkonnad:

- Iga lapse individuaalse arengu toetamine.
- Ümbritseva keskkonna võimaluste kasutamine õppetegevuste läbiviimisel.
- Eesmärgistatud folkloori käsitlemine õppetegevustes.

3.6 Rühmade komplekteerimine lastega

Lasteaed on eesti õppekeelega, 6 rühmaline. Laste arv 01.11.2013 seisuga 116 last:

Rühmade arv	Sõime rühmad	Laste arv	Aiarühmad	Laste arv	Tasandusrühm	Laste arv
6	1	16	4	88	1	12

4. ARENGUSTRATEEGIA

4.1 Missioon

Pärnu Raeküla lasteaeda toetab perekonda lapse arendamisel, et kasvaksid rõõmsad ja õnnelikud lapsed.

4.2 Visioon

Pärnu Raeküla lasteaed on hubane kodune ja kaasaegse kasvukeskkonnaga traditsioone hoidev asutus. Lasteaias luuakse parimad tingimused õnnelikuks lapsepõlveks, usaldusväärseks koostööks ja personali professionaalseks arenguks. Lasteaia eripäraks on looduskeskkonna väärtustamine ja pärimuse edasikandmine.

Õnnelik laps, kes on aktiivne, rõõmus, terve ja soovib avastada ümbritsevat maailma.

Pärimus, mis kannab endas kodukoha traditsioone ja asutuse omanäolisust.

Kasvukeskkond, mida iseloomustab:

- Väike ja hubane lasteaed, kus kõik tunnevad ja toetavad üksteist.
- Kaasaegne- renoveeritud ja mitmekülgseid võimalusi pakkuv õpi- ja töökeskkond.

4.3 Põhiväärtused

Lapsest lähtumine – lapse individuaalse arengu toetamine, mänguline ja valikuid võimaldav turvaline keskkond, laste vajaduste ja huvidega arvestamine

Koostöö – austusel ja usaldusel põhinev koostöö kõigil tasanditel (laps-õpetaja, lapsevanem-õpetaja, personal ja huvigrupid).

Professionaalsus – õpetaja kui loov isiksus, kes väärtustab iseennast ja oma tööd ning on motiveeritud elukestvatele õppele.

Turvalisus – vaimne heaolu ja turvaline füüsiline keskkond nii lapsele, lapsevanemale, kui töötajale.

Kodu, kodukoht - Raeküla linnaosa ja kogukonna väärtustamine, perekonna toetamine.

4.4 Arengu üldeesmärgid aastani 2025

1. Asutus areneb vastavalt õppiva organisatsiooni mudelile.
2. Professionaalne personal, kes on motiveeritud elukestvate õppele.
3. Huvigrupid toetavad asutuse arengut.
4. Asutuse õpi- ja töökeskkond on kaasajastatud.
5. Lapse igakülgse areng on toetatud.

5. ARENGUKAVA TEGEVUSKAVA 2014-2016

5.1 Eestvedamine ja juhtimine

SE: Asutus on teel õppiva organisatsiooni suunas

Võtmetegevus	Tegevus	2014	2015	2016	Indikaator	Vastutaja
5.1.1 Tulemuspõhised ametijuhendid.	1) Ametijuhendite uuendamine.		*		Ametijuhendid sisaldavad oodatavaid tulemusi ja kutse-eetikat.	direktor
5.1.2 Sisehindamissüsteemi Täiendamine.	2) Sisehindamissüsteemis valdkondade lõikes kriteeriumite täpsustamine.		*		2015. a on väljatöötatud konkreetsed hindamiskriteeriumid.	õppealajuhataja
5.1.3 Asutuse sümbolika täiustamine.	1) Asutuse logo väljatöötamine.	*			2015. a on väljatöötatud asutuse sümbolika.	direktor
	2) Asutuse tänukirja kujundamine.		*			
5.1.4Tööaja optimaalne kasutamine.	1) Lapsest lähtuva töökorralduse väljatöötamine.	*			2014 septembril on väljatöötatud lapsest lähtuv töökorraldus.	õppealajuhataja
	2) Rakendumise tulemuste analüüs.		*	*		
5.1.5 Aiarühmade kohakasutamise protsendi tõstmine.	1) Puudumiste põhjuste analüüs.	*	*	*	2016. a on kohakasutamise protsent tõusnud 70%.	direktor

5.2 Personalijuhtimine

SE: Professionaalne personal, kes on motiveeritud elukestvale õppele

Võtmetegevus	Tegevus	2014	2015	2016	Indikaator	Vastutaja
5.2.1 Asutuse väärtustest ja vajadustest lähtuv personalipoliitika.	1) Personalipoliitika väljatöötamine.	*			Väljatöötatud personalipoliitika.	direktor
	2) Eripedagoogi ametikoha täitmine.	*	*	*	Täidetud ametikoht.	direktor

Võtmetegevus	Tegevus	2014	2015	2016	Indikaator	Vastutaja
	3) Õpetajate ametijärgu tõstmise toetamine.	*	*	*	2016. a on asutuses 4 kõrgema ametijärguga õpetajat.	õppealajuhataja
	4) Mentorsüsteemi loomine.	*			Toimiv mentorsüsteem.	õppealajuhataja
5.2.2 Personal on teadlik töökeskkonna ohtudest ja parendusvaldkondadest.	1) Töökeskkonna ohutegurite kaardistamine.	*			Töökeskkonnast tingitud ohutegurite ennetamine.	majandusjuhataja
	2) Riskianalüüsi täiendamine	*	*	*	Täiendatud riskianalüüs.	majandusjuhataja
5.2.3 Personali koolitused toetavad asutuse töötajate professionaalset arengut.	1) Sisekoolituste korraldamine.	*	*	*	Perspektiivne koolitusplaan.	õppealajuhataja
	2) Koolitusvajaduse planeerimine.	*	*	*		õppealajuhataja
	3) Koolituste mõju hindamine.	*	*	*	Täiendkoolituste analüüs ja hindamine.	õppealajuhataja
	4) Praktikate juhendamine.	*	*	*	Praktika juhendajate arv ja tagasiside.	õppealajuhataja
5.2.4 Töötajate töörahulolu suurendamine ja motiveerimine.	1) Ametialaste kogemuste vahetamine: õpetaja abid ja kokad.	*	*	*	Tagasiside kohtumistest, väljund tööle.	majandusjuhataja
	2) Motivatsioonisüsteemi kriteeriumite väljatöötamine.		*		Personali rahulolu motiveerimisele.	direktor
	3) Kogemuste ja õppematerjalide avaldamine.	*	*	*	Avaldatud materjalide arv.	õppealajuhataja
5.2.5 Koostöö kujundamine asutuses.	4) Asutuse erinevate töörühmade tegevuse tõhustamine.	*	*	*	Töörühmade tegevuste tulemuste analüüs.	õppealajuhataja

5.3 Koostöö huvigruppidega

SE: Huvigrupid toetavad asutuse arengut

Võtmetegevus	Tegevus	2014	2015	2016	Indikaator	Vastutaja
5.3.1 Lastevanemate kaasamine asutuse arengusse.	1) Õppetegevuste tutvustamine lastevanematele.	*	*	*	Tagasiside.	õppealajuhataja

	2) Asutuses rakendavate meetodikate tutvustamine, põhimõtete selgitamine.	*	*	*	Rahuloluküsitluste tulemuste analüüs.	
	3. Rahulolu küsitluse läbiviimine.	*		*		
5.3.2 Koostöö võrgustiku laiendamine.	1) Koostöö kavandamine Pärnumaa Kutsehariduskeskusega, Pärnumaa Keskkonnahariduskeskusega.	*	*	*	Koostöö tõhususe hindamine, ürituste arv.	direktor
5.3.3 Pikaajaliste koostööpartneritega koostöö jätkamine.	1) Pärnu Raeküla Kool, Raeküla Vanakoolikeskus, Pärnu Mai lasteaed, Pärnumaa Rajaleidja keskus, kohalik omavalitsus.	*	*	*	Tulemuslik koostöö, ürituste arv, rahulolu.	direktor

5.4 Ressursside juhtimine

SE: Asutuses on mängulist tegevust toetav, kaasajastatud, turvaline keskkond

Võtmetegevus	Tegevus	2014	2015	2016	Indikaator	Vastutaja
5.4.1 Asutuses on kaasaegne õpi- ja töökeskkond.	1) 6. ja 1. rühma põrandate remont.	*			Renoveeritud ruumide arv. Personali ja vanemate rahulolu.	direktor
	2) Sõimerühma põranda remont.		*			
	2) Kuues rühmaruumis lagede remont, valgustuse renoveerimine.	*	*	*		
	3) Saali renoveerimine.			*		
	4) Laste riidekappide vahetus.		*	*		
	5) Õueala mänguvahendite täiendamine.	*	*	*		

Võtmetegevus	Tegevus	2014	2015	2016	Indikaator	Vastutaja
	6) Asutuse piirdeaia renoveerimine.		*			
	7) Pööningu väljaehitamise võimaluste kaardistamine.			*		
	8) Köögiinventari täiendamine.	*	*	*		
5.4.2 Turvalise õpi- ja töökeskkonna tagamine.	1) Õpi- ja töökeskkonna turvalisuse seire.	*	*	*	Õpi- ja töökeskkond on turvaline.	majandusjuhataja
5.4.3 Personalile on loodud võimalused kasutada igapäevases töös kaasaegseid IKT vahendeid.	1) Kodulehekülje uuendamine.	*	*	*	Uuendatud kodulehekülj.	majandusjuhataja
	2) Toimiv asutuse sisene server, Wifi võrk.	*	*	*	Kaasaegsed IKT vahendid.	õppealajuhataja
	3) IT vahendite soetamine (tahvel- ja sülearvuti, projektsiooniaparatuur).		*	*		
5.4.4 Lisaressursside taotlemine erinevate projektide kaudu.	1) Projektide esitamine: KIK-le Maanteeametile, EAS-le.	*	*	*	Esitatud ja rahastatud projektide arv.	direktor, hoolekogu arv.
5.4.5 Säästev majandamine.	1) Säästava tarbimise kujundamine	*	*	*	Personalil ja lastel on kujunenud säästava tarbimise harjumused.	majandusjuhataja

5.5 Õppe- ja kasvatusprotsess

SE: Lapse igakülge arengu toetamine

Võtmetegevus	Tegevus	2014	2015	2016	Indikaator	Vastutaja
5.5.1 Mitmekülgsed õpipaigad toetavad laste arengut	1) Õpperadade, loodusväärtuste kasutamine õpipaikadena Pärnu linnaruumis.	*	*	*	Laste ja õpetajate rahulolu õpi- ja kasvukeskkonnaga.	õppealajuhataja
5.5.2 Võimetekohase arengu tagamine igale lapsele.	1) Tugiteenuse rakendamine kõigile abivajajatele.	*	*	*	Rakendatud tugisüsteemid, tugiteenust kasutavate laste arv.	õppealajuhataja
5.5.3 Õppekava toetab õppekasvatusprotsessi	1) Õppekava arendustöö – lähtuvalt asutuse eripärast ja põhiväärtustest.	*	*	*	Õppekavasse lisatud täiendused.	õppealajuhataja

5.5.4 Lapsest lähtuvate õppekasvatuse meetodite kasutamine.	1) Suunatud uurimusliku õppe rakendamine (5.-7. a lastel). Väärtuseliste hinnangute kujundamine läbi väärtuskasvatuse meetodika „Kiusamisest vabaks“.	*	*	*	Analüüs, lapsevanemate rahulolu.	õppealajuhataja
	2) Keskkonnateadlikkuse kujundamine läbi õuesõppe.	*	*	*		
	3) Rahvapärilise edasiandmine läbi erinevate aastateemade.	*	*	*		
	4) Laste loovuse arendamine läbi dramatiseeringute.	*	*	*		
	5) Tervise teadlikkuse kujundamine.	*	*	*		

6. INVESTEERINGUTE VAJADUSED 2014–2025 PRIORITEETSUSE JÄRJEKORRAS

	Tegevused	Valdkond	Orienteeruv maksumus
6.1	Voodite vahetus *	TK	
6.2	Soojussõlme renoveerimine**	TK, TO	13 460
6.3	Rühmade valgustuse renoveerimine**	TK	7000
6.4	I korruse rühmatoa põrand**	T	3000
6.5	Saali renoveerimine	TK, T	11 000
6.6	Vee- ja kanalisatsioonitorustike vahetus **	TK	
6.7	Piirdeaia rajamine	T	2500
6.8	Majandushoone rajamine*	TK, T	10 000
6.9	Küttesüsteemi tasakaalustamine**	TK	Projekt olemas, tööde teostamine 3 500
6.10	Elektrisüsteemide renoveerimine**	E	
6.11	I korruse kabinetide põrandate vahetus	TK, T	4000
6.12	Fonolukkude paigaldus**	TK, T	
6.13	Pesuköögi ümberehitamine	TK, T	2500
6.14	Treppide renoveerimine**	TK	

	Tegevused	Valdkond	Orienteeruv maksumus
6.15	Välitreppide renoveerimine*	TK	
6.16	Hoone soojustamine**	S	
6.17	Köögiseadmete uuendamine**	TK	
6.18	Laste riidekappide vahetus	TK	2400 (22 kappi)
6.19	Õueala haljastuse , valgustuse ja teede korrastamine**	H	
6.20	Õueala inventari soetamine		1600
6.21	Pööningu väljaehitamise võimaluste kaardistamine		

* Kajastatud Pärnu linna haridusvaldkonna arengukava osas 5. Investeeringute kava 2013–2017 (kinnitatud 20.12.2012)

** Kajastatud Pärnu linna haridusvaldkonna arengukava osas 6. Investeeringute vajadused aastani 2025 (kinnitatud 20.12.2012)

TK- tervisekaitsenõuded

T- turvalisus

E- Elektritööd

S- soojustamine

H-haljastus, territooriumisisesed teed, valgustus

TO- tuleohutus

7. ARENGUKAVA UUENDAMINE

Arengukava elluviimiseks koostab lasteaed iga õppeaasta alguseks õppeaasta tegevuskava. Lasteaia tegevuskavas määratletakse lasteasutuse arengukava valdkondadest tulenevad eesmärgid, tegevused, vastutajad ja tähtajad. Õppeaasta tegevuskava kinnitab direktor.

Iga õppeaasta lõpus analüüsitakse õppeaasta tegevuskava täitmist ning koostatakse õppeaasta kokkuvõte, mis kajastab arengukava tegevuskava elluviimise hetkeseisu.

Õppeaasta kokkuvõte arutatakse läbi lasteaia pedagoogilise nõukogu ja hoolekoguga.

Vajadusel tehakse ettepanekuid arengukava muutmiseks.

Arengukava uuendamise korraldamise eest vastutab lasteaia direktor.

Lasteaia arengukava uuendamise vajadus sõltub muudatustest

- 1) linna arengukavas
- 2) õigusaktides
- 3) sisehindamisperioodi analüüsi tulemustest

Arengukava kiidavad heaks lasteaia pedagoogiline nõukogu ja hoolekogu, mille kohta lisatakse arengukavale nimetatud organite otsused (väljavõtted koosolekute protokollidest).

Arengukava ja arengukava muudatused kinnitab Pärnu Linnavalitsus.

Linnavalitsus korraldab arengukava avalikustamise linna veebilehel, lasteaia direktor lasteaia tegevust kajastaval veebilehel