

Paikuse valla 2015.aasta majandusaasta aruanne

Aruandekohuslase nimi	Paikuse Vallavalitsus
Registri number	75001052
Aadress	Pärnade pst.11, Paikuse alevik 86602 Pärnumaa
Telefon	+372 442 0770
Faks	+372 442 0774
Elektronpost	info@paikuse.ee
Kodulehekülg	www.paikuse.ee
Majandusaasta algus	01. jaanuar 2015
Majandusaasta lõpp	31.detsember 2015
Audiitor	OÜ Assertum Audit

SISUKORD

TEGEVUSARUANNE	3
RAAMATUPIDAMISE AASTAARUANNE.....	21
BILANSS	21
TULEMIARUANNE	22
RAHAVOOGUDE ARUANNE	23
NETOVARA MUUTUSTE ARUANNE.....	24
EELARVE TÄITMISE ARUANNE	25
RAAMATUPIDAMISE ARUANDE LISAD	28
Lisa 1 Aastaruande koostamisel kasutatud arvestuspõhimõtted.....	28
Lisa 2 Raha.....	32
Lisa 3 Maksunõuded	32
Lisa 4 Muud nõuded ja ettemaksed.....	33
Lisa 5 Osalused sidusettevõtjates	34
Lisa 6 Materiaalne põhivara	35
Lisa 7 Immateriaalne põhivara	36
Lisa 8 Võlad tarnijatele	36
Lisa 9 Võlad töövõtjatele	37
Lisa 10 Muud kohustused ja saadud ettemaksed	37
Lisa 11 Laenukohustused	38
Lisa 12 Maksutulud.....	39
Lisa 13 Tulud kaupade ja teenuse müügist	39
Lisa 14 Saadud toetused	40
Lisa 15 Muud tegevustulud	41
Lisa 16 Antud toetused.....	41
Lisa 17 Tööjõukulud	42
Lisa 18 Majandamiskulud	43
Lisa 19 Muud tegevuskulud	44
Lisa 20 Tehingud seotud osapooltega	45
Lisa 21 Bilansipäevajärgsed sündmused.....	46
Lisa 22 Selgitused eelarve täitmise aruande kohta.....	46
MAJANDUSAASTA ARUANDE ALLKIRJAD	49

Lisatud dokumendid

Sõltumatu vandeaudiitori aruanne

Vallavalitsuse protokolliline otsus aastaaruande heakskiitmise kohta

Volikogu otsus majandusaasta aruande kinnitamise kohta

TEGEVUSARUANNE

Vallavanema pöördumine

Eelmist aastat iseloomustab elanikkonna juurdekasv ja käesolevat uute arengute kavandamine. Parema ülevaate saamiseks ja järgneva lihtsamaks mõistmiseks võiks Paikuse valla viimaste aastate eelarveid lühidalt iseloomustada järgmiselt: 2013 – 4,3 miljonit ehk jõuti taas 2008.aasta masueelsele tasemele; 2014 – 6,3 miljonit, sh 1/3 investeringuteks (spordi- ja tervisekeskuse ehitus); 2015 – 4,3 miljonit, piisav esmaste kohustuste täitmiseks; 2016 – 6,7 miljonit, laseb elada ja jääb ka investeringuteks (sh Seljametsa lasteaia rekonstrueerimine).

2015 - esmased kohustused said täidetud.

Möödunud aastal kasvas valla rahvastik üle mitme aasta taas märkimisväärselt. Tänu 70 lisandunud elanikule ületas meie rahvastiku arv taas 3900 piiri, mis tähendab vallale 2016. aastaks riigilt eraldatavaid suuremaid rahalisi vahendeid, see aga omakorda võimaldab valda paremini majandada.

Planeeritud tulubaas kasvas aastaga ca 3%, jõudes 4,493 miljoni euroni. Väike alalaekumine oli vaid saastetasude ja finantstulude osas. Kulusid oli planeeritud 4,366 miljonit eurot ja selles osas täideti eelarve 96,6% ehk 4,217 miljoni euro ulatuses.

Mõeldes tagasi läinud aastale, meenuvad mitmed valla üldist elu-olu mõjutavad teod ja ettevõtmised. Paljude ühiseks töövõiduks võib pidada politseikooli alles jäämist Paikusele, kusjuures kooli õppekompleksi kavatakse koguni kaasajastada ja arendada. Endise tervisekeskuse ruumide renoveerimine päevakeskuses võimaldab nüüd pakkuda ühele perele korralikku sotsiaaleluruumi koos vajalike tugiteenustega. Pärts pikki samme sotsiaalvaldkonnas tehti möödunud aastal teisi: volikogu kahekordistas pikka aega 200 euro suurusena püsinud sünnitoetuse ja alustati endise nn saunamaja sotsiaalperemajaks projekteerimisega.

Paikuse vallale 2015. aastal Pärnu maakonna kõige haridussõbralikuma valla tiitli omistamine tunnistab, et ka hariduspõllul tehakse head tööd. Meedia teemale keskendunud valla II Hariduskonverentsil vaeti muude küsimuste kõrval tõsiselt, kas meedia on lapse sõber või vaenlane.

Meie avatud noortekeskusel Panoke on seoses kooli arvelt ruumide lisandumisega nüüd avaramad võimalused noortele uute tegevuste pakkumiseks nii muusikavaldkonnas kui muudes noortele meelepärastes ettevõtmistes.

Et pidevalt käia kaasas elu tegelikkusega, tuleb teinekord teha ka valusaid valikuid. Kahjuks jääb 2015. aasta meelde ka kui Seljametsa Lasteaed-Algkooli reorganiseerimise aasta. Kooliosa kadumine annab omakorda võimaluse vana koolimaja täielikuks renoveerimiseks 4-rühmaliseks kaasaegseks lasteaiaks. Vastavad ettevalmistustööd on olnud samuti 2015. aasta üheks mahukaks tegevuseks.

Kuigi Maanteeamet tõstis vabariigi valdade hulgast esile Paikuse valla, omistades meile liiklusohutuse aasta kohaliku omavalitsuse tiitli, on just teede olukord omavalitsuste muredest üks tõsisemaid.

Teede ja tänavate järjepideva hoolduse ja pisiremontide kõrval suutsime möödunud aastal tasapisi edasi minna ka mustkatte rajamisega. Täielikult said mustkatte alla Ratta ja Kodara tänavad ning osaliselt Käärasoo tee, kuhu ehitati välja ka tänavavalgustus. Mõistan, et meie elanike ootused parema kvaliteediga teedele on suuremad kui seda tänane tegelikkus võimaldab. Kahjuks on vallateede riigipoolne finantseerimine olnud alarahastatud juba pikemat aega ja isegi 2016.aastaks teedele eraldatud raha ei küüni veel 2008.aasta tasemele.

Kahjuks ei saanud me eelmisel aastal edasi liikuda Keraamika kanalisatsioonisüsteemi väljaehitamise – toetust saada ei õnnestunud ja oma vahenditest selleks suureks tööks ei piisa. On reaalne, et sellel aastal leiame koostöös AS-ga Pärnu Vesi väljundi trassi rajamiseks ja ka valla ühtse kanalisatsioonivõrgustikuga ühendamiseks.

Eelmisel aastal võis mõningal määral märgata ka elamuehituse hoogustumist. Teeb tõsiselt head meelt, et jätkub vahepeal seiskunud elamualade väljaarendamine – see on eelduseks, et saaks kiiremini välja areneda terviklik ja kvaliteetne elukeskkond ja kasvaks elanike heaolu.

Teeb kurvaks, et ei jäänud eelmiselgi aastal tõrvatilgad meepotti kukutamata. Kuritahtlikult rikuti Euroopa Liidu raha ja paljude ühiskondliku tööga valda rajatud puhkeobjekte: varastati Kivaja küla teemapargi raja valgustid ja lõhuti ära vana Reiu raudteesilla valgustus. Ikka veel leidub meie seas inimesi, kes loobivad autost välja või viivad metsa alla prügikotte.

2015. aastal tegi vallavalitsus tõsist tööd EL uue rahastusperioodi projektide ettevalmistamisel, et taotleda valla kiirema arengu tagamiseks lisavahendeid. Piirkonna konkurentsivõime tõstmise programmi meetmesse esitasime raha saamiseks taotluse 5,6 ha suurusele Rukkilille kinnistule nelja ettevõtlusala väljaehitamiseks koos kommunikatsioonide rajamisega. Linnapiirkonna arendamise programmi meetme raames oleme naabritega saavutanud kokkuleppe nelja taotluse osas: Seljametsa Lasteaia renoveerimine 2016-2017; kergliiklusteede väljaehitamine Västriku ja Kalda tänavate äärde 2016, Seljametsa lasteaiani 2017 ning Jõekalda tee äärde kuni Silla Tehnoküla bussipeatuseni 2018.

2016 – valla juubel, haldusreform, investeeringud

Käesoleva aasta nii mõnedki ettevõtmised on pühendatud valla juubelile – täitub ju 24. oktoobril vallale omavalitsusliku staatuse andmisest 25 aastat. Kindlasti iseloomustab käesolevat aastat kõige rohkem aga paljuräägitud reform.

Riigireform on keskendunud peamiselt haldusreformi teostamisele ja peab olema lõpule viidud 2017.aasta kohalike omavalitsuste valimisteks. Selleks ajaks ei tohiks riigi arvates jääda Eestisse ühtegi alla 5000 elanikuga omavalitsust (välja arvatud erandid). Järelikult ei saa see reform jälgi jätmata mööda minna ka meist.

Oleme alustanud konsultatsioone nii naabrite kui maakonna teiste linnade ja valdadega arutamaks, milline peaks välja nägema Pärnumaa halduspilt tulevikus, millised rollid ning tegevused mingil tasandil peaksid saama oma väljundi, et tagada maakonna kui terviku ja ka iga kohaliku piirkonna areng. Kahjuks peavad arutelud toimuma kiirkorras, sest keskvalitsusele peab iga omavalitsus teatama oma otsusest juba selle aasta lõpuks. Etteantud normatiivide mittetäitmisel või oma seisukohast mitteteatamisel langetab järgmisel aastal otsuse juba riik ise. Seega, et tagada kohaliku elu edasine areng, peame leidma parimad võimalused Pärnumaa arenguks üheskoos.

Vaatamata eelseisvatele muutustele peab aga ka tänane elu vallas edasi minema. Arengukavast tulenevalt on investeeringutest kahtlemata suurim EL rahade toel Seljametsa lasteaia ümberehitamine 4-rühmaliseks ja kaasaegsetele tingimustele vastavaks. Et septembris saaks töödega alustada, tuleb tänased rühmad majast välja kolida. Selleks paigaldatakse augustiks lasteaia juurde kaks moodulmaja.

Paikuse lasteaias plaanime renoveerida täielikult ühe rühmaruumi ja rajada Hasartmängu toetusprogrammist eraldatud raha abil territooriumi piirava aia, mis vastab EL nõuetele.

Mustkatte alla lähevad Käärasoo ja Vaskräama-Servaku tee lõpuni ning Looga tänav. Suurema pindamise saavad Aiandi tee, Teeveere tänava Paide mnt poolne osa, Kodara tänav ja Kalda tee. Kavas on remontida 8800 m² kruusateid. Linnapiirkonna meetme avanemisel hakkame rajama Västriku ja Kalda tänavate äärde kergliiklusteid. Silla küla Seeneriigi elamukruntide müügist saadavate vahenditega parandame sealsete teede olukorda.

Tänavavalgustuse rajamist ja korrastamist jätkame Looga, Kodara ja Ratta tänaval ning Linnuriigi elamukvartalis. Taastamist ootab ka kuritahtlikult lõhutud Kiviaja õpperaja valgustus.

Paikuse Spordikeskuse staadioni rajakatte uuendamist oleme vahendite puudumise tõttu mitu aastat edasi lükanud, kuid käesoleval aastal on plaanis ära teha ka see vajalik töö.

Vee- ja kanalisatsioonimajanduses tuleb leida lahendus lisaks juba eespool mainitud Keraamika elamuala kanalisatsioonivõrgu rajamisele ka Silla küla tehniküla poolse kanalisatsiooni ühendamiseks valla tsentraalsesse võrku.

Kuigi 2016. aastaks on planeeritud palju nõ ühekordseid tegemisi, peavad nende kõrvalt saama tehtud ka kõik igapäevased tööd.

Paikuse Vallavalitsuse struktuur

Käesolev majandusaasta aruanne on koostatud Paikuse Vallavalituse kohta, kuhu kuuluvad järgmised allüksused:

1. Paikuse Vallavalitsus
2. Paikuse Lasteaed
3. Seljametsa Lasteaed
4. Paikuse Põhikool
5. Paikuse Spordikeskus
6. Paikuse Päevakeskus
7. Paikuse Huvikool
8. Seljametsa Muuseum
9. Paikuse Raamatukogu

Paikuse vallavolikogu on 15-liikmeline. Volikogu on moodustanud 5 komisjoni. Vallavalitsuses ja selle haldusaparaadis töötab 21 avaliku teenistuse töötajat, sh 9 töölepingu alusel. Vallavalitsuse struktuuris on neli osakonda: kantselei, humanitaarosakond, tehnikaosakond ja raamatupidamine.

Ülevaade tähtsamatest finantsnäitajatest

Konsolideerimisgrupi tähtsamad finantsnäitajad eurodes:

	2011	2012	2013	2014	2015
Bilansi näitajad					
Varad aasta lõpus	7 263 194	7 478 096	8 518 821	10 430 869	10 309 106
Kohustused aasta lõpus	580 593	399 928	754 891	2 056 574	1 789 846
Netovara aasta lõpus	6 682 601	7 078 168	7 763 930	8 374 295	8 519 260
Tulemiaruaude näitajad					
Tegevustulud	3 142 028	3 558 146	4 334 430	4 812 163	4 213 939
Tegevuskulud	3 031 787	3 200 297	3 654 502	4 187 098	4 052 662
Tulem	110 241	357 849	676 538	603 263	137 132
Muud näitajad					
Põhivara investeringute maht	0,8%	9,9%	32,3%	67,2%	3,0%
Likviidsus *	0,28	0,16	0,35	0,58	0,55
Lühiajaline maksevõime**	0,81	0,91	1,83	1,23	1,30
Kohustuste osakaal varadest	8,0%	5,5%	8,9%	2,3%	2,3 %
Laenukohustuste osakaal varadest	5,8%	2,2%	6,3%	17,4%	15,0%

Piirmäärade täitmine					
Põhitegevuse tulem ***	316 709	351 767	410 231	277 045	412 404
Netovõlakoormus****	10%	3%	10%	41%	37%

* Likviidsus – likviidsed varad/lühiajalised kohustused. Likviidsus näitab, millise osa lühiajalistest kohustustest on vald võimeline kohe tasuma.

** Lühiajaline maksevõime – käibevara/lühiajalised kohustused. Lühiajaline maksevõime näitab mitme euro ulatuses on olemas käibevara ühe euro lühiajaliste kohustuste tagamiseks. Maksevõime üldine tase on järgmine:

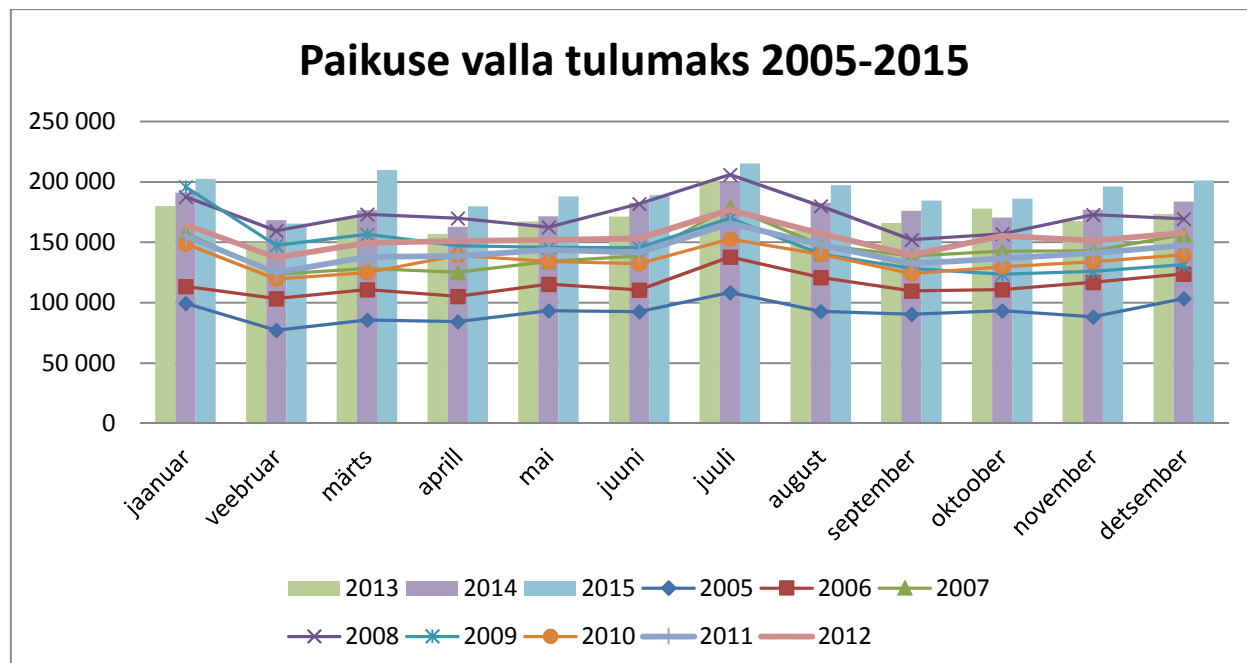
- üle 1,6 on hea maksevõime,
- 1,2-1,59 rahuldav maksevõime,
- 0,9-1,19 mitterahuldav maksevõime,
- vähem kui 0,9 nõrk maksevõime.

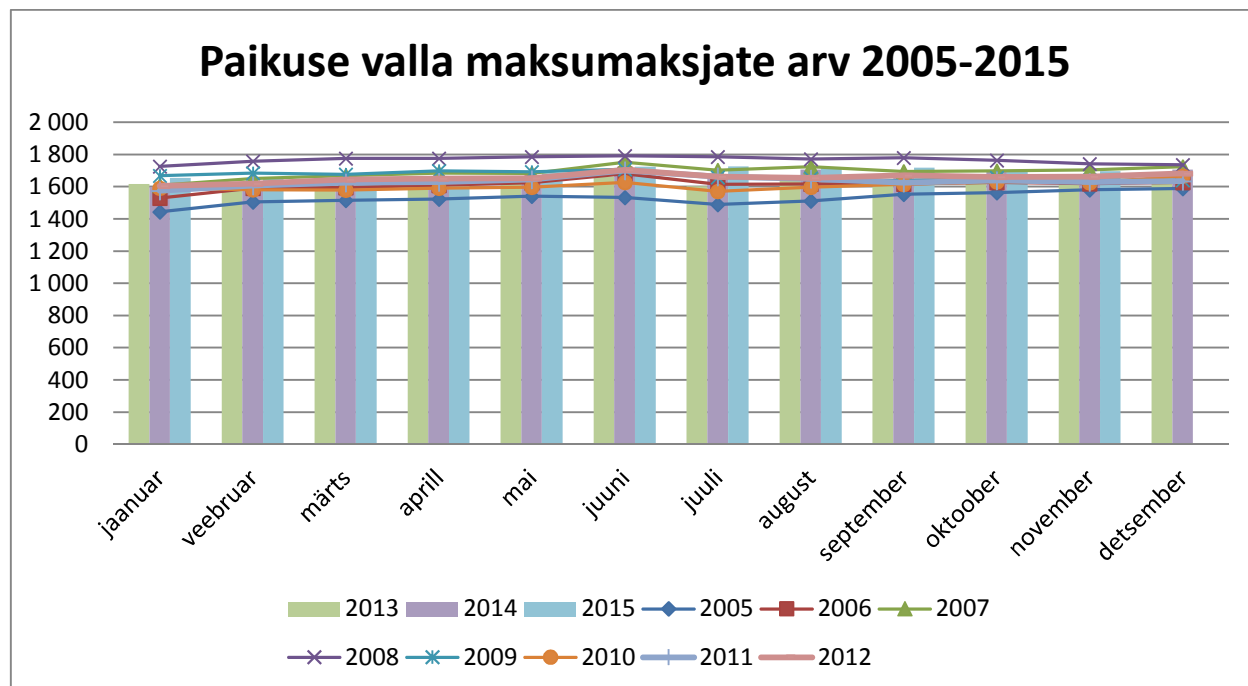
*** Põhitegevuse tulem - põhitegevuse tulude ja kulude vahe, täpsem arvestusmetoodika on kehtestatud vastavalt KOFS § 32 lõikele 4 rahandusministri määrusega; piirmäär on vastavalt KOFS § 33 null (st ei tohi olla negatiivne)

**** Netovõlakoormus – KOFS §34 alusel arvestatud kohustuste ning KOFS § 36 alusel arvestatud likviidsete varade vahe, täpsem arvestusmetoodika on kehtestatud vastavalt KOFS § 32 lõikele 4 rahandusministri määrusega; piirmäär 2015.aastal on 60% põhitegevuse tuludest

***** Põhivara investeeringute maht – kassapõhised kulutused materiaalse põhivara soetuseks ja renoveerimiseks /kassapõhised tulud

Järgnevalt Rahandusministeeriumi poolt koostatud analüüsid Paikuse valla maksumaksjate ja tulumaksu laekumise kohta.





Ülevaade riigi majanduskeskkonnast (sulgudes 2014.aasta andmed)

Vastavalt rahandusministeeriumi andmetele laekus tulused riigieelarvesse 7,98 (7,8) miljardit eurot ehk 94,5 protsenti eelarves planeeritud mahust ning kulusid tehti 8,33 (7,77) miljardit eurot ehk 96,1 protsenti kavandatud. Investeeringuteks suunati riigi kuludest 468,8 miljonit eurot (438,6 miljonit eurot). Riigi tegevuskuludeks (tööjõu- ja majanduskuludeks) kasutati aruandeaastal 1,44 (1,33) miljardit eurot. Välistoetusi maksti koos ettemaksetega 2015.aastal välja 658,9 (654,0) miljonit eurot. Maksutulused laekus 2015.aasta lõpuks 7,13 (6,6) miljardit eurot. 2015.aasta lõpu seisuga oli riigikassas likviidseid varasid (deposiidid, kaubeldavad võlakirjad) ca 1,15 (1,49) miljardit eurot, mis on 0,34 miljardit eurot vähem kui eelmise aasta lõpus. Statistikaameti andmetel oli keskmine brutopalk 2015. aastal 1082 (1039) eurot, mis on 4,1 % rohkem kui eelmisel aastal.

Üldine ülevaade valla peamistest arengusuundadest

Paikuse vald on haldussuutlik ja tasakaalustatud arenguga omavalitsusüksus Pärnu linnaregioonis, miljöövärtuslik, kõrge kodutunnetusega tervist väärtustatav turvaline elamispaik, kus pakutakse kvaliteetseid avalikke teenuseid, soositakse ettevõtlikkust, hoolitakse inimesest ja looduskeskkonnast.

Paikuse valla haldusterritooriumi suuruseks on 177,1 km². Paikuse vald on kujunenud meeldivaks kodu rajamise ja puhkuse veetmise piirkonnaks. Soodne geograafiline asukoht ja hea ühendusteade võrk on olnud aluseks ettevõtluse kiirele tekkele. Paikuse alevis ja viies külas tegeldakse peamiselt metsa- ja puidutööstusega, mööbli tootmisega, metalli töötlemisega ja transporditeenuste osutamisega. Põllumajandusega tegeldakse peamiselt kahes osühingus, mõningal määral ka taludes.

Suurt tähtsust valla arengus omab pidev vallaelanike arvu kasv kuni vahetult viimase ajani: 1970.a. – 1364, 1980.a. – 2396, 2000.a. - 2962, 2007.a. – 3635, 2008.a. – 3789, 2009.a. . –

3867, 2011.a. – 3958, 2012.a. – 3965, 2013.a. – 3877, 2014.a. – 3832. Seisuga 1. jaanuar 2016 elab vallas 3902 inimest, kes jagunevad vanuseliselte järgmiselt:

elanikkonnast	Mehi	Naisi	Kokku	%
Alaealisi (kuni 18)	468	481	949	24
Tööealisi (19-62)	1193	1148	2351	60
Pensioniealisi (63...)	263	378	642	16

Paikuse valla elanike arv küldes ja alevis:

Asula nimi	2012	2013	2014	2015
Paikuse	3021	2936	2902	2956
Põlendmaa	44	47	45	46
Seljametsa	297	290	279	279
Silla	332	340	354	377
Tammuru	166	151	139	132
Vaskrääma	88	91	86	83
Kokku	3988	3877	3832	3902

2015.aastal oli rändesaldo +42: valda asus elama 213 ja lahkus 171 inimest (2014.a. vastavalt 146 ja 200). Kokku suurenes elanike arv siiski 70 inimese võrra, sest sündide (2015.a. sündis 55 last) oli surmadest (2015.a. suri 27 vallakodanikku) rohkem.

Paikuse valla arengukava on pikaajaline tegevusjuhik, mida konkretiseeritakse iga-aastaselt. Arengukavas püstitatud eesmärkide täitmise käigust koostatakse igal aastal kirjalik ülevaade.

Paikuse valla arengukava on koostatud aastateks 2015 - 2024.

Paikuse valla eelarvestrateegia on koostatud aastateks 2016 - 2019.

Paikuse alevi arengukava on koostatud aastateks 2011 - 2016.

Paikuse valla ühisveevärgi ja -kanalisatsiooni arengukava on koostatud aastateks 2010 - 2022.

Paikuse vald on koostanud ka küldes arengukavad:

- Seljametsa küla arengukava 2011 - 2024
- Silla küla arengukava 2008-2016

Ülevaade arengukava täitmisest

Kulude jaotus valdkondade lõikes 2015.a.



ELAMU-JA KOMMUNAALMAJANDUS

Veemajandus

1. Paigaldati Männiku biopuhastist ajutine kanalisatsioonitoru Raudtee tänava isevoolsesse kanalisatsiooni.
2. Hajaasustuse veeprogrammi raames esitati 2015 aastal 9 taotlust, millest 7 rahuldati.

Planeerimis- ja ehitustegevus

1. Lõpustaadiumis on Rukkilille ja Keraamika 2 detailplaneeringute koostamine, jätkamisel on Jõekalda tee detailplaneering ja algatati Seljametsa tee kergliiklustee detailplaneering
2. Vallaarhitekti järelevalve all koostatakse Keraamika lasteaia ja Põlendmaa rehabilitatsiooni keskuse detailplaneeringuid.
3. Valmis vallaarhitekti poolt koostatud Seljametsa lasteaia eskiisprojekt.
4. Jätkus detailplaneeringute, teostusjooniste ja geodeetiliste mõõdistuste kandmine EVALDI-sse.

5. Vallamaja ruumide järkjärguline rekonstrueerimine: sotsiaalosakonna ja kultuuritöötaja ruumid.
6. 2015. a algatati 4 detailplaneeringut, kehtestati 1 detailplaneering, lõpetati menetlus 4 detailplaneeringu osas.
7. 2015 aastal anti välja 38 ehitusluba, 56 kirjalikku nõusolekut, 60 ehitusteatist ja 39 kasutusluba.

MAJANDUS

Teed ja tänavad

1. 2,5x pindamist teostati Käärasoo teel (Raudtee tänavast kalmistu nurgani), Kodara tänaval, Ratta tänaval, Käärasoo põigul (Käärasoo teest juba pinnatud osani), kalmistu parklas ja Silla tehniküla bussipeatuses.
2. Käärasoo tee pikenduse (~80 m) ehitamine purukruusa ja freesasfaldiga. Kruusakatete uuendamist teostati Tammuru tehniküla teel, Aiandi teel, Teeveere 22 juurdepääsuteel, Kodara, Oru, Looga, Puraviku ja Sirmiku tänavatel ning Käärasoo, Aiandi, Aiandi-Seljametsa ja Veikessaare teedel.
3. Teostati tolmutõrjet 5 km teedel.
4. Vaskrääma bussiootepaviljoni aluse ehitamine ja bussiootepaviljoni paigaldamine.
5. Teedel ja tänavatel teostati lumetõrjet ja teede hooldust vastavalt vajadusele ja rahalistele võimalustele.
6. Paikuse Põhikooli juurde rajati lipuväljak.

Energeetika

1. Rajati tänavavalgustus Käärasoo tänava lõigule (kalmistust Käärasoo tänava lõpuni).

Maakorraldus

1. Omandati kuus transpordimaa sihtotstarbega kinnistut.
2. Võõrandati Jõekalda tee 8 kinnistu
3. Taotleti munitsipaalomandisse Pustuski põik 5 katastriüksus, kus asub kasutuses olev omandiõigust tõendavate dokumentideta ehitise ja võõrandati see ehitise kasutajale.

HARIDUS

Paikuse valla arengukava aastateks 2011 - 2024 on fikseerinud haridusvaldkondliku arengusuuna – vald keskendub kohapeal kvaliteetse põhi- ja alushariduse osutamisele, gümnaasiumihariduse puhul kasutatakse naaberomavalitsusüksuste haridusasutusi.

Nende eesmärkide elluviimist toetab valla eelarve.

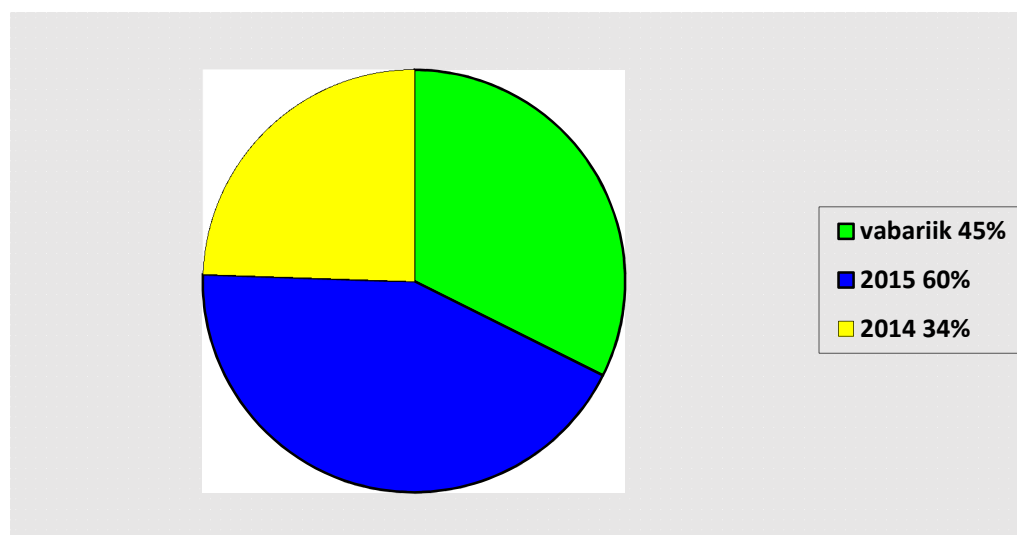
Paikuse vald pakub kvaliteetset alus- ja üldharidusteenust Paikuse Lasteaias Mesimumm, Seljametsa Lasteaias ja Paikuse Põhikoolis. Kvaliteeti aitab tagada olemasolev materiaaltehniline baas ja head erialaspetsialistid ning lapsest lähtuv õpikeskkond.

Haridusteenuse saajate arvu kasv valla enda üldharidust pakkuvates haridusasutustes:

	2014	2015
Paikuse Põhikool		
õpilasi	457	484
klassikomplekte	21	22
Seljametsa Lasteaed		
lapsi	37	34
rühmasid	2	2
Lasteaed Mesimumm		
lapsi	225	222
rühmasid	10	10

Haridusvaldkond on üks suuremaid eelarve kuluallikaid. Kohalike omavalitsuste kulude struktuuris riigis tervikuna moodustasid tegevusvaldkonniti kulud haridusele keskmiselt 42% kogu eelarvest ja on suuruselt esimene kuluartikkel.

Hariduskulu osatähtsus eelarve kogukuludest kõigub keskmiselt 43% (väike vald) ja 51% (suur ning tulukas vald) vahel. Paikuse vallas moodustas hariduskulu 2014. aastal 2,156 miljonit ehk 34% eelarvest ja 2015. aastal 2 362 miljonit ehk **60%**. Oluline tõus on põhjendatud sellega, et 2014. aastal oli eelarve maht seoses spordi-ja tervisekeskuse ehitusega oluliselt suurem (2014 - 5,998 miljonit ja 2015 - 3,948 miljonit) ja seetõttu hariduse osakaal eelarvest väiksem.



Joonis 1
Kulu haridusvaldkonnale 2014 - 2015

Märkimisväärselt suur kulu haridusvaldkonnale viitab asjaolule, et vallad on mõnevõrra sunnitud kulutama haridusele rohkem kui linnad, kuna nad teatud osas ostavad haridusteenust teistelt omavalitsustelt. Valla äärealade elushoidmiseks ja arendamiseks peavad lisaks hoidma ise töös ka väikese laste arvuga maakoole. Tõusu hariduskulule annab kindlasti ka õiguslike aluste muutustega kohustatud tugiteenuste süsteemi arendamine, õppekava uuendustega seotud vahendite vajadus ning pidev haridusasutuste turvanõuete täiustumine.

Kuna lapsevanemate soov on panna lasteaeda üha nooremaid lapsi, on valda vaja jätkuvalt luua uusi lasteaiakohti. Kulutusi tuleb teha lasteaiakohtade juurde loomiseks. Aastal 2014 pakkusime ise alusharidusteenust 262-le lapsele. Linna munitsipaallasteaedades käis 15 last ning eralastehoidudes 22 last, kellest 14 said sügisel 2014 koha munitsipaallasteasutuses. 2015 aastal pakkusime ise alusharidusteenust 256-le lapsele. Pärnu linna ja Sindi linna munitsipaallasteaedades käis vastavalt 10 ja 6 last. Eralastehoidudes 8 last. Kõik soovijad said lastehoiuteenust.

	2014	2015
Õpilased mujalt	66	102
Tulu eelarvesse	87 149	140 000

Suur kulu eelarvele on teiste omavalitsuste haridusasutustes õppivad õpilased.

	2014	2015
Meie lapsed mujal õppeasutustes	298	194
Kulu eelarvele	211 249	207 461

Siin arvestatud õppimist üldhariduskoolides ja lasteaias (huvikool pole arvestatud). 2014 aastal õppis teiste munitsipaallasteasutuste huvikoolides 115 Paikuse valla last. 2015 aastal 84.

Õpilaskoha maksumus lapse kohta aastas on meie haridusasutustes aruandeperioodil pisut kasvanud. Tegevuskulu on kasvanud ka Paikuse Huvikoolis seoses õppekavade lisandumisega ning tegevuskeskkonna arendamisega.

	2014	2015
Paikuse Põhikool	972	1253
Seljametsa LAK	996/2364	1008/2664
Lasteaed Mesimumm	3096	3134
Paikuse Huvikool	1017	875

Paikuse Huvikool alustas tööd 1. septembrist 2007 kunsti õppesuunal. 2009.aastal lisandus draamaõpetus ja multimeediumi õpe. Täna on veel lisandunud loovusõpe ja tehnoloogiaõpetus. Huvikoolis õppis 2013. aastal 120 õpilast 2014. aastal 107 last. Järjest enam on populaarsust kogunud huvikooli juurde loodud hobikool täiskasvanutele, kus aastal 2013 tegutses 56 õppurit. Ja aastal 2014 80 õpilast ning 2015. aastal 120 õpilast. Tänu Loometegevuskeskuse väljaarendamisele huvikooli juurde projektivahendite toel on oluliselt paranenud tegevuskeskkond.

Suuremad vajadused tugisüsteemide loomiseks koolides toovad kaasa ka suurenenud kulud. 2015. aastal kasutusel olnud tugisüsteemid on: logopeediline abi, parandusõpe, individuaalne õppekava, individuaalne ainekava, koduõpe, aineõpetaja konsultatsioonid, pikapäevarühm,

lastekaitsetöötaja poolne juhtumikorralduslik töö, lastevanemate konsulteerimine ja koolitus, muukeelsete õpilaste õpetamine, isiklik abistaja, abiõpetaja, aineõpetaja töötamiseks erivajadusega lastega ja psühholoogilist nõustamine.

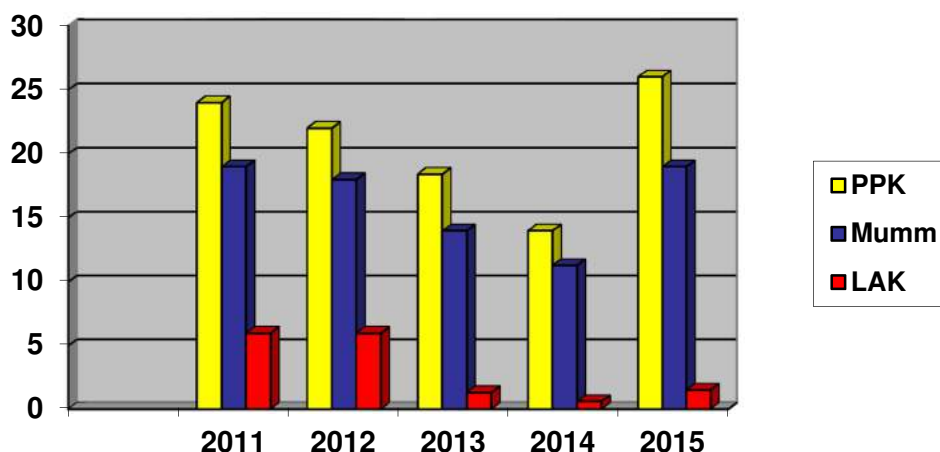
Elamuehituspiirkondade arenemisega alevist kaugemale kui kolm kilomeetrit on suurenenud õpilaste arv, kes vajavad seadusest tulenevalt koolitransporditeenust. Samuti kompenseeris vald lisaks üldhariduskoolis käijatele ka teiste omavalitsuste huvikoolides käivate laste sõitu. Kasvanud on teenuse maht ja ka transporditeenuse hind on oluliselt kallinenud.

	2014	2015
Koolist kaugemal kui 3 km elavate õpilaste arv	382	360
Kulu eelarvele	64 102	62 467

Paikuse valla registris olevatest inimestest on otseseid haridusteenuse kasutajaid 2014. aastal 1128 (EHIS). 2015 aastal 1367. Selle arvu sisse on arvatud alusharidust (lasteaed) omandavad lapsed, üldharidussüsteemis õppivad õpilased, kõrgharidust ja kraadi omandavad vallakodanikud. Arvesse ei ole võetud huviharidusteenust saavaid õpilasi, keda on 350.

Seega 35 % vallaelanikest tarbib otsesemal või kaudsemal määral haridusteenust.

Otseselt valla eelarvest finantseeritavaid haridusteenuseid (koos huviharidusteenusega) kasutas 2014. aastal 1243 ja 2015. aastal 1436 last.



Joonis 2

Hariduskulude protsent valla eelarvest haridusasutuste lõikes aastatel 2011 -2015

Õpilaste suvine töömalev:

2014. aasta suvel töötas vallas kolm õpilasmaleva rühma, sh üks Seljametsas. Kokku võimaldas vald tööd 60 õpilasele. Kulu valla eelarvele oli 11 478 eurot, EÕM-i toetus oli 1200 eurot. 2015. aastal jäi õpilasmalevas töötanud õpilaste ja rühmade arv samaks. Kulu valla eelarvele oli 10 126 eurot, toetus Õpilasmalevast 1200 eurot.

Töömalevaga kaasnevad kulud vallale aastatel 2013-2014

Aasta	2014	2015
Õpilaste arv	60	60
Kogukulu	11 478	10 126
MTÜ Õpilasmaleva kaetav osa	1200	1200

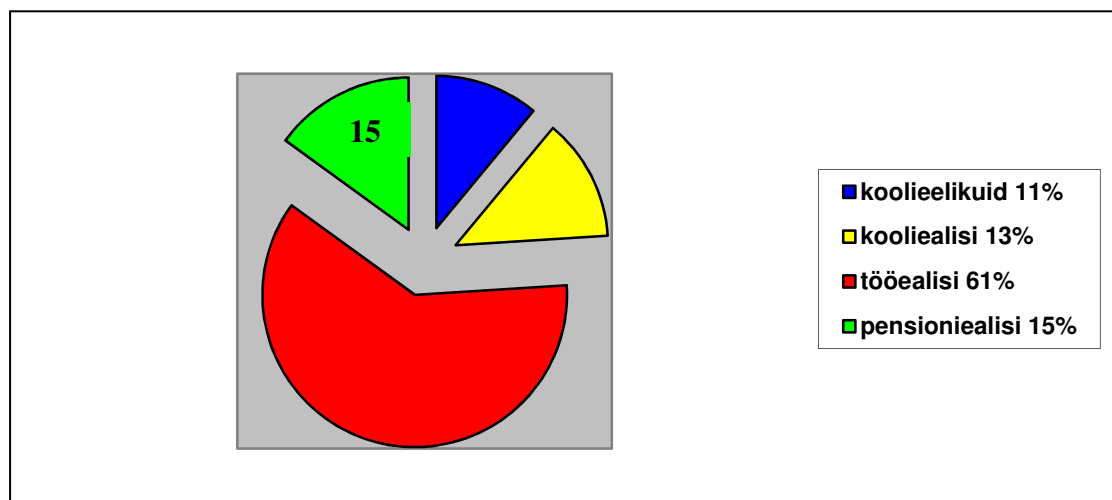
Laste tööjõu kasutamise vähenemine on seotud seadusega kehtestatud piirangutega laste töölerakendamisel ning kõrgenenud nõudmistega juhendajate kvalifikatsioonile.

SOTSIAALHOOLEKANNE

Arengukava valdkondlikud eesmärgid sotsiaalhoolekande ja tervishoiu valdkonnas:

- kõigile valla kodanikele on tagatud sotsiaalne kaitse ja kaasatus ühiskonnaellu
- valla elanikele on tagatud kohapeal esmatasandi tervishoiuteenused

Paikuse valla demograafiline situatsioon on valla arengut soosiv, kuna ca 61% elanikest on tööelised: ja vaid 15% on pensionäride osakaal.

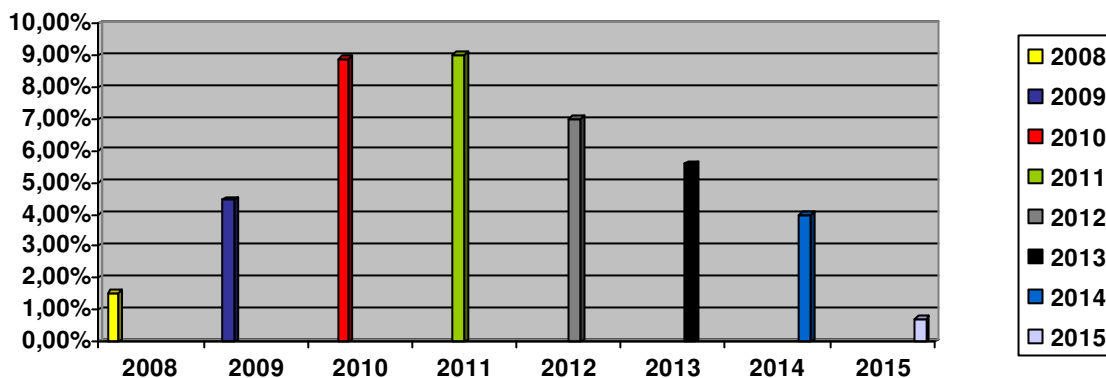


Joonis 3
Pensionäri osakaal valla rahvastikust 2015. aastal

	2014	2015
Elanikke vallas	3832	3899
Pensionäride osakaal	15%	15%

Riikliku toimetulekutoetuse saajate osakaal on pidevas muutumises. See kajastab eredalt majanduse olukorda riigis. 2012. aastal oli 278 pöördumist, mis näitab väikest liikumist positiivse trendi suunas. Toimetulekutoetust saavaid peresid oli 2014 aastal 38. 2015 aastal 26.

	2014	2015
Toimetulekusaajate osakaal	4%	0,7%
Rahalises väljenduses	35 687	32 042
Peresid	38	26



Joonis 4

Toimetulekusaajate osakaal valla elanikest 2008-2014

Üks peamisi põhjuseid nii toimetulekutoetuse saamisel kui muude peretoetuste taotlemiseks on töötus. Õnneks on aastate 2008-2014 lõikes näha pidevat langustrendi töötute osakaalu osas tööealisest elanikkonnast.

Töötute keskmine arv aastatel 2008-2014

Paikuse vallas	2008	2009	2010	2011	2012	2013	2014	2015
Töötute arv	103	221	146	88	91	81	80	68
Tööealisi elanikke	2393	2391	2396	2409	2394	2372	2321	2341
Osakaal tööealisest elanikkonnast	4,3 %	9,2%	6,1%	3,65%	3,8%	3,4%	3,4%	2,9%

Suur kuluartikkel sotsiaalse kaitse kuludele on puuetega inimesed:

	2014	2015
Puudega inimeste arv	279	276
Osakaal valla rahvastikust	7,3%	7%
Rahalises väljenduses	51 575	54 199

Täiskasvanute hoolekandeesutustes viibinute arv on oluliselt kasvanud. Vajadus vallapoolse teenuse kaasrahastamise, samuti odavat elamise võimalust pakkuva sotsiaaleluruumi järele on pidevalt kasvav. 2015. aastal kasvas jätkuvalt sotsiaaltöötaja nõustamisteenust või juhtumikorralduslikku tööd vajavate klientide üldarv. Oluliselt on kasvanud lastekaitsealaste juhtumite arv. Probleemideks on laste turvalisus oma kodus, vanemate oskamatus oma elu korraldada nii, et lapsed ei kannataks psüühilise ja füüsilise vägivalda all, laste ja perede

vaesusega seotud küsimused (alatoidetud lapsed), noorte probleemid (nt toitumishäired), koolis ja kodus oma koha mitte leidmine. Lisandunud on uue mõistena rändperede probleemid, mis vajavad pidevalt omavalitsuste vahelist koostööd ja võrgustikutööd erinevate institutsioonide vahel. Oluliselt on suurenenud juhtumite hulk, mille lahendamiseks on kaasatud kohut.

Isikliku abistaja teenusel oli 2014. aastal 4 klienti, 2015 aastal 5 klienti. Lisandunud on vajadus tugiisiku teenuse ja võlanõustamisteenuse järele. Sotsiaalteenustele kulutati 2014. aastal 8 175 eurot, 2015. aastal aga märkimisväärselt rohkem – 18 245 eurot. Märkimisväärne kuluartikkel on olnud ka valla poolt väljamakstav hooldajatoetus. 2014. aastal sai hooldajatoetust 29 hooldajat, kellele maksti toetust 7935 eurot. 2015. aastal 28 isikut, kellele maksti hooldajatoetust summas 7717,50 eurot. Tuginedes perekonnaseadusele lõpetati toetuse maksmine pereliikmetele ning keskenduti vaid väga põhjendatult sügava puudega inimeste hooldamises osalemisele. Hooldajaid, kelle eest vald tasus ka sotsiaalmaksu, oli 2014. aastal 9, 2015. aastal 5 inimest. Tugiisiku teenusele kulutati 1656.67 eurot.

Järjest enam vajatakse vallapoolset toetust ajutiste toimetulekuraskuste ületamiseks (töökoha kaotus, pikalt haiguslehel viibimine, ühe pereliikme sissetuleku viibimine jms).

Suur osa sotsiaalhoolekande vahenditest on kulunud perekondade sotsiaalsele kaitsele. Siia kuuluvad sünnitoetused, matusetootused, õppetootused, õpilaste sõidukompensatsioon, ravitoetused ja muud peretoetused.

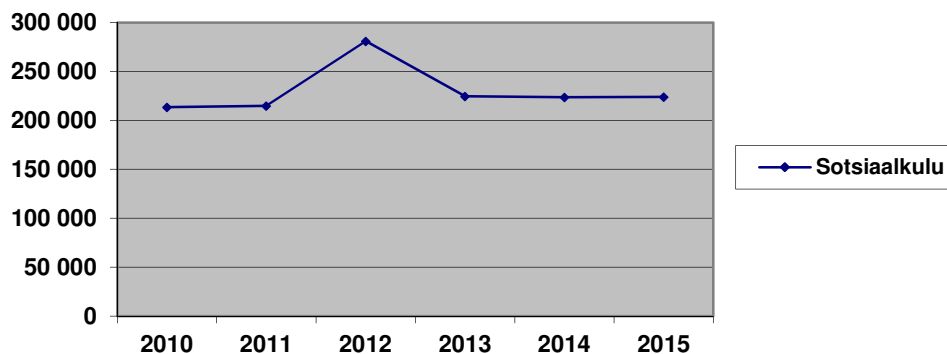
	2014	2015
Perekondade sotsiaalne kaitse (eurodes)	60 592	53 820

2014.aastal on aastatagusega ajaga võrreldes sotsiaalse kaitse kulutused langenud, moodustades vaid 3,52% valla eelarvest. 2015. aastal on kulud sotsiaalsele kaitsele tõusnud võrreldes 2014 aastaga ja moodustavad rahalises väljenduses 224 280 eurot ehk 5,7% valla eelarvest.

Vabariigi keskmiseks sotsiaalkaitse kuluks on 7-9 % aastaeelarvest.

Vastavad kulud Paikuse vallas on alljärgnevad:

	2014	2015
Kogukulu sotsiaalsele kaitsele	223 678	224 280
Osakaal aastaeelarvest	3,5%	5,7%



Joonis : 5

Sotsiaalse kaitse kulude dünaamika 2010-2015

Suur oht sotsiaalvaldkonna kulude kasvule on ravikindlustamata inimeste arvu kasv. 253 inimest piirkonnas on ilma ravikindlustuseta. Võrreldes 2013. aastaga on see arv langenud 77 võrra. 2015. aastal oli ravikindlustamata vallakodanikke 248.

	Kindlustatuid kokku
2009	2722
2010	2763
2011	2870
2012	2906
2013	3061
2014	2905
2015	3651

Piirkonna kindlustatute arv aastatel 2009-2015

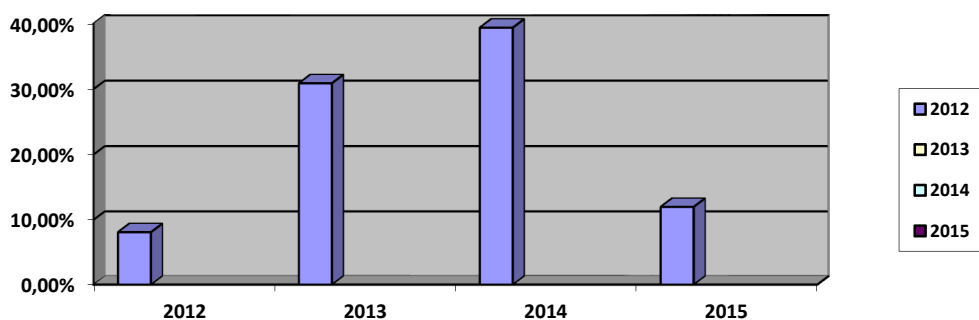
VABA AEG JA KULTUUR

Kohalike omavalitsuste kulude struktuuris on määrava tähendusega kulud, mis on tehtud vallakodanike vaba aja sisustamiseks nii kultuuri- kui spordivaldkonnas. See valdkond haarab kulusid kultuurimajadele, huvikoolidele, spordibaasidele, raamatukogudele, muuseumitele jne. Paikuse valla vastavad kulud on aastal 2012 olnud 8,1% valla eelarvemahust ja 2013. aastal aga 30,9 % eelarvemahust. Selle ebaloomulikult suure suhte moodustab spordikeskuse ehitusega kaasnev investeeringukulu. Suurem osakaal nende kulude formeerumisel on Paikuse Spordikeskuse, Paikuse Huvikooli, Paikuse Muuseumi ja Paikuse Raamatukogu ülalpidamiskuludel koos kuludega personalile. Töötajatele lisanduvad ringijuhendajate ja treenerite tasud. Samuti suurenevad jätkuvalt kulud soojale ja elektrile. Teiseks suuremaks kuluvallakonnaks on kulud ühisüritustele, mille kulu kasvab aastatel, kui tähistatakse kas riigi, valla või asutuste või kollektiivide juubeleid. Samuti kulud ürituste tehnilisele teostusele,

esinemistasud ja ruumide üür koolituste korraldamisel. 2014. aastal moodustasid nimetatud kulud 36 880 eurot, 2015. aastal 43 725 eurot. Kogu kulu sellele valdkonnale oli 2014. aastal 2 502 456 eurot ehk 39,4% eelarvest. Kogukuludest 2,2 miljonit on sporditegevusega seotud kulu. 2015. aastal oli kogukulu sellele valdkonnale 471 365 eurot, mis on oluliselt väiksem eelmisest aastast seoses Spordi-ja Tervisekeskuse ehituse lõppemisega.

Vaba aja ja kultuuri kulude suhe eelarvekuludesse aastatel 2012 -2015

	2012	2013	2014	2015
Vaba aeg ja kultuur	8,1%	30,9%	39,4%	12%



NOORSOOTÖÖ

Noorte sobitumine keskkonda on ühiskonna jätkusuutlikkuse üks võtmeküsimusi.

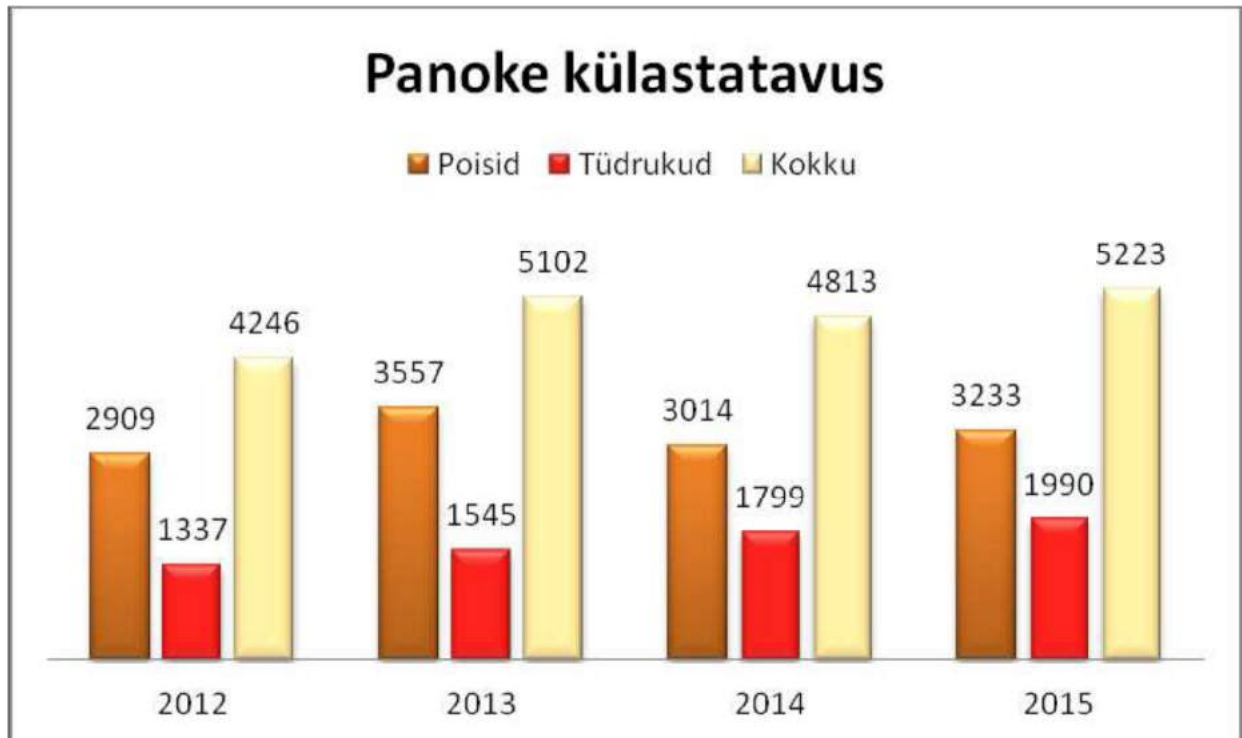
Noori vanuses 7-26 oli vallas 2015. aastal 1380. See on kõige eriilmelisem vanusegrupp.

Nende arenguks tuleb teha väga kaalukaid otsuseid lühikese aja jooksul.

Tuleb vältida passiivse teenusetarbija ja edukaks olemise läbikukkumise riske.

Uued osalusvormid ja -harjumused, mitteosalejate arvamuse teadasaamine, tõrjutute kaasamine, sotsiaalsete pädevuste omandamine, aktiivse ja loova hoiaku kujundamine ja ande toetamine on väga keerukas ja kulusid nõudev protsess.

Vallas tegutsevad nimetatud eesmärgi nimel haridusasutused ja MTÜ PANOKE

**Joonis 6****MTÜ PANOKE külastatavus aastatel 2012-2015**

2015.aasta külastatavus oli kõrgem kui 2014. aasta. Aasta aastalt on hakanud kasvama tütarlaste huvi noortekeskuse vastu.

2014.aastal kasutati nt MV ANKi projekti puhtalt põhivara soetuseks, investeerides vahenditesse, millega tagada tulevikus paremat teenust. 2015. aastal pandi oluliselt tegevuskeskkonda ja osaleti väga paljudes projektides, pakkudes nii noortele sisukat ja mitmekülgset vaba aja tegevust.

Suure osa tegevusvahenditest finantseeribki noortekeskus enda poolt teenitud projektivahenditest.

MTÜ-le Panoke on eraldatud noorsootöö korraldamiseks aastatel 2012 ja 2013 vastavalt 14 492 eurot ja 15 767 ning aastal 2014 17 720 eurot eelarvevahendeid. Aastal 2015 eraldas vald Panokele lepinguliseks tegevuseks noortega 25 057 eurot.

RAAMATUPIDAMISE AASTAARUANNE

BILANSS			
eurodes			
	<i>Lisa</i>	31.12.2015	31.12.2014
Varad			
<i>Käibevara</i>			
Raha	2	284 268	293 569
Maksunõuded	3	239 646	225 907
Muud nõuded ja ettemaksed	4	145 510	102 844
<i>Käibevara kokku</i>		669 424	622 320
<i>Põhivara</i>			
Osalused sidusettevõtjates	5	73 470	73 470
Materiaalne põhivara	6	9 566 212	9 735 079
<i>Põhivara kokku</i>		9 639 682	9 808 549
Varad kokku		10 309 106	10 430 869
Kohustused			
<i>Lühiajalised kohustused</i>			
Võlad tarnijatele	8	57 523	72 382
Võlad töövõtjatele	9	11 358	14 444
Muud kohustused ja saadud ettemaksed	10	172 277	152 205
Laenukohustused	11	273 626	268 469
<i>Lühiajalised kohustused kokku</i>		514 784	507 500
<i>Pikaajalised kohustused</i>			
Muud kohustused		97	0
Laenukohustused	11	1 274 965	1 549 074
<i>Pikaajalised kohustused kokku</i>		1 275 062	1 549 074
<i>Kohustused kokku</i>		1 789 846	2 056 574
Netovara			
<i>Vallavalitsuse netovara</i>			
Eelmiste perioodide akumulieeritud tulem		8 382 128	7 771 032
Aruandeaasta tulem		137 132	603 263
<i>Netovara kokku</i>		8 519 260	8 374 295
Kohustused ja netovara kokku		10 309 106	10 430 869

TULEMIARUANNE			
eurodes			
	<i>Lisa</i>	2015	2014
Tegevustulud			
Maksutulud	12	2 423 424	2 250 346
Tulud kaupade ja teenuste müügist	13	420 551	323 058
Saadud toetused	14	1 253 934	2 138 267
Muud tegevustulud	15	116 030	100 492
Tegevustulud kokku		4 213 939	4 812 163
Tegevuskulud			
Antud toetused	16	-264 362	-233 909
Tööjõukulud	17	-2 170 806	-1 995 541
Majandamiskulud	18	-1 141 297	-1 128 092
Muud tegevuskulud	19	-173 451	-566 065
Põhivara amortisatsioon	6,7	-302 746	-263 491
Tegevuskulud kokku		-4 052 662	-4 187 098
Tegevustulem		161 277	625 065
Finantstulud ja -kulud			
Intressikulud	11,18	-24 195	-21 966
Tulu hoiustelt	2	50	164
Finantstulud ja -kulud kokku		-24 145	-21 802
Aruandeaasta tulem		137 132	603 263

RAHAVOOGUDE ARUANNE			
eurodes			
	<i>Lisa</i>	2015	2014
Rahavood põhitegevusest			
Tegevustulem		161 277	625 065
Korrigeerimised			
Põhivara amortisatsioon	6,7	302 746	263 491
Antud sihtfinantseerimine põhivara soetuseks	16	25 780	4 106
Kasum/kahjum põhivara müügist	15	-27 569	-3 850
Käibemaksukulu põhivara soetuselt	6,19	26 370	416 011
Saadud sihtfinantseerimine põhivara soetuseks	14	-12 890	-1 045 217
<i>Kokku korrigeeritud tegevustulem</i>		475 714	259 606
Põhitegevusega seotud nõuete netomuutus		-56 405	-25 355
Põhitegevusega seotud kohustuste netomuutus		-4 478	52 415
Kokku rahavood põhitegevusest		414 831	286 666
Rahavood investeerimistegevusest			
Tasutud materiaalse põhivara eest	6	-151 519	-2 511 011
Laekunud sihtfinantseerimine põhivara soetuseks	14	12 890	1 157 160
Laekunud intresse ja muid finantstulusid	2	50	164
Laekunud põhivara müügist	6	33 374	3 850
Makstud sihtfinantseerimine põhivara soetuseks	16	-25 780	-4 106
Rahavood investeerimistegevusest kokku		-130 985	-1 353 943
Rahavood finantseerimistegevusest			
Laekunud laenud	11	0	1 472 302
Tagasi makstud saadud laene	11	-268 952	-191 785
Tasutud intresse ja muid finantskulusid	11,18	-24 195	-21 966
Rahavood finantseerimistegevusest kokku		-293 147	1 258 551
Puhas rahavoog		-9 301	191 274
Raha ja selle ekvivalendid perioodi algul	2	293 569	102 295
Raha ja selle ekvivalentide muutus		-9 301	191 274
Raha ja selle ekvivalendid perioodi lõpul	2	284 268	293 569

NETOVARA MUUTUSTE ARUANNE			
eurodes			
	<i>Lisa</i>	Aruandekohustuslase omanikele kuuluv netovara, akumuleeritud tulem	Kokku
Saldo seisuga 31.12.2013		7 763 930	7 763 930
Munitsipaalvara arvele võtmine		7 102	7 102
Aruandeperioodi tulem		603 263	603 263
Saldo seisuga 31.12.2014		8 374 295	8 374 295
Munitsipaalvara arvele võtmine	6	7 833	7 833
Aruandeperioodi tulem		137 132	137 132
Saldo seisuga 31.12.2015		8 519 260	8 519 260

EELARVE TÄITMISE ARUANNE				
eurodes				
TULU KOOD	PÕHITEGVUSE TULUD	Esialgne eelarve	Lõplik eelarve	Eelarve täitmine
30	Maksutulud	2 320 100	2 320 100	2 405 892
3000	Füüsilise isiku tulumaks	2 230 000	2 230 000	2 315 472
3030	Maamaks	90 000	90 000	90 270
3044	Reklaamimaks	100	100	150
32	Kaupade ja teenuste müük	378 218	391 136	419 486
320	Riigilõivud	3 500	3 500	10 510
3220	Laekumised haridusasutuste majandustegevusest	248 946	256 056	256 547
3221	Laekumised kultuuriasutuste majandustegevusest	30 000	30 000	33 928
3222	Laekumised spordiasutuste majandustegevusest	50 000	52 508	63 608
3224	Laekumised sotsiaalasutuste majandustegevusest	12 066	12 066	15 727
3225	Laekumised elamu- ja konnaalmajandustegevusest	19 500	19 500	21 220
3229	Laekumised üldvalitsemisasutuste majandustegevusest	800	1 400	1 664
3232	Laekumised muude majandusaladelt	6 000	6 000	6 034
3233	Üüri- ja renditulud	6 000	6 000	6 142
3237	Laekumised õiguste müügist	1 406	4 106	4 106
35	Saadud toetused	1 178 168	1 225 240	1 243 498
3500	Sihtotstarbelised toetused	14 391	61 342	79 600
352.00.17	Mittesihtotstarbelised toetused	1 163 777	1 163 898	1 163 898
38	Muud tulud	89 312	89 312	92 254
3825	Laekumised vee erikasutusest	86 800	86 800	91 104
3880	Trahvid	12	12	12
3882	Saastetasud	2 500	2 500	1 138
	PÕHITEGEVUSE TULUD KOKKU	3 965 798	4 025 788	4 161 130
KULU KOOD	PÕHITEGEVUSE KULUD			
40,41,45	Antud toetused, eraldised	268 897	268 316	238 495
50	Personalikulud	2 190 728	2 234 330	2 215 399
55	Muud tegevuskulud	1 354 744	1 369 653	1 293 391
60	Muud kulud	50 071	7 768	1 441
	PÕHITEGEVUSE KULUD KOKKU	3 864 440	3 880 067	3 748 726
	PÕHITEGEVUSE TULEM	101 358	145 721	412 404
KOOD	INVESTEERIMISTEGEVUS			
381	Põhivara müük	0	30 788	31 072
15	15 Materiaalsete ja im. varade soetamine ja renoveerimine	-76 458	-151 609	-151 520
155	155 Materiaalne põhivara	-76 458	-151 609	-151 520
1551	Paikuse Lasteaia renoveermistööd	-10 000	-5 711	-5 711
1551	Teede ehitus ja renoveerimine	-30 458	-64 907	-64 907
1551	Trasside renoveerimine	-5 000	-44 250	-44 250

1551	Tänavavalgustuse ehitus ja renoveerimine	-31 000	-19 800	-19 710
1555	Serveri soetus Vallavalitsusele	0	-6 528	-6 528
1556	Kombiahju soetus Põhikoolile	0	-10 413	-10 414
3502	3502 Sihtotstarbelised toetused põhivara soetuseks	0	15 837	15 837
4502	4502 Sihtotstarbelised eraldised põhivara soetuseks	-23 200	-39 037	-23 993
3821	3821 Finantstulu	200	200	50
3820	3820 Intressi- ja viivisetulud	200	200	50
65	65 Intressikulu	-27 000	-26 517	-24 199
6501	6501 Laenude intressid	-27 000	-26 117	-23 833
6503	6503 Muud intressikulud	0	-400	-366
	INESTEERIMISTEGEVUS KOKKU	-126 458	-170 338	-152 753
	EELARVE TULEM +/-	-25 100	-24 617	259 651
KOOD	FINANTSEERIMISTEGEVUS			
20.6.	Kohustuste tasumine (-)	-268 469	-268 952	-268 952
20.6.	<i>Laenude tagasimaksed</i>	-268 469	-268 952	-268 952
	FINANTSEERIMISTEGEVUS KOKKU	-268 469	-268 952	-268 952
1001	LIKVIIDSETE VARADE MUUTUS(+suurenemine,-vähenemine)	-293 569	-293 569	-9 301
	EELARVE KULUD (põhitegevuse kulud,investeeringustegevus)			
KOOD	TEGEVUSALA			
01	Üldised valitsussektori teenused	560 581	527 915	501 026
01111	Vallavolikogu	20 185	20 305	18 776
01112	Vallavalitsus	444 225	454 225	437 391
01114	Reservfond	45 571	3 268	0
01700	Valitsussektori võla teenindamine	27 000	26 517	24 199
01800	Omavalitsusliitude liikmemaks	23 600	23 600	20 660
04	Majandus	201 114	208 152	207 573
04210	Maakorraldus	8 000	8 000	8 000
04510	Teede hooldus,remont	107 128	112 166	112 165
04730	Turism	2 246	2 246	2 031
04900	Muu majandus	83 740	85 740	85 377
05	Keskonnakaitse	34 540	34 540	31 463
05100	Jäätmekäitlus	2 000	2 000	1 789
05300	Saaste vähendamine	4 500	4 500	1 639
05400	Maastikukaitse	28 040	28 040	28 035
06	Elamu-ja kommunaalmajandus	128 700	169 787	150 099
06300	Veevarustus	41 200	102 287	86 852
06400	Tänavavalgustus	85 000	65 000	61 841
06605	Muu elamu-ja kommunaalmajandus	2 500	2 500	1 406
07	Tervishoid	0	600	600
07600	Muu tervishoid	0	600	600
08	Vaba-aeg ,kultuur ja regioon	454 064	473 328	471 365
08102	Spordikeskus	150 864	153 372	153 029

08105	Huvikool	169 033	182 515	181 774
08107	Noortekeskus	24 283	25 057	25 057
08201	Raamatukogu	42 380	42 380	42 337
08203	Muuseum	27 660	27 660	27 625
08208	Kultuuriüritused	37 844	37 844	37 608
08600	Muu vabaaeg, kultuur s.h. Kultuurirahastu	2 000	4 500	3 935
09	Haridus	2 330 454	2 415 380	2 362 032
09110	Alusharidus-lasteaiad	888 762	901 197	877 521
09210	Lasteaed- kool	124 512	127 032	112 820
09212	Põhikool	1 090 812	1 137 702	1 129 976
09220	Gümnaasiumid	74 000	64 000	59 740
09221	Täiskasvanute gümnaasiumid	9 300	9 300	8 336
09600	Koolitransport	43 445	64 726	62 284
09601	Koolitoit	97 623	108 523	108 524
09800	Muu haridus	2 000	2 900	2 831
10	Sotsiaalne kaitse	281 645	267 528	224 280
10121	Puuetega inimeste sotsiaalne kaitse	65 030	68 963	54 199
10200	Päevakeskus	54 365	56 745	56 736
10201	Muu eakate sotsiaalne kaitse	21 341	21 341	21 341
10402	Muu perekondade ja laste sotsiaalne kaitse	99 300	78 870	53 819
10701	Riiklik toimetulekutoetus	35 460	35 460	32 043
10702	Muu sotsiaalsete riskirühmade kaitse	6 149	6 149	6 142
	EELARVE KULUD KOKKU	3 991 098	4 097 230	3 948 439

Eelarve täitmise aruanne on koostatud kassapõhisel printsiibil ning seega ei ole konsolideerimata finantsaruannetega võrreldav (vt ka lisa 1).

Eelarve täitmise aruannet selgitab lisa nr 22.

RAAMATUPIDAMISE ARUANDE LISAD**Lisa 1 Aastaruande koostamisel kasutatud arvestuspõhimõtted**

Käesolev raamatupidamise aastaruanne on koostatud kooskõlas Eesti hea raamatupidamistavaga. Eesti hea raamatupidamistava tugineb rahvusvaheliselt tunnustatud arvestuse ja aruandluse põhimõtetele. Euroopa Liidu raamatupidamise direktiivid, rahvusvahelised finantsarvestuse standardid ja rahvusvahelised avaliku sektori raamatupidamise standardid ning selle põhiohused on kehtestatud raamatupidamise seaduses, mida täiendavad Raamatupidamise Toimkonna poolt välja antud juhendid ning riigi raamatupidamise üldeeskiri.

Raamatupidamise aastaruanne on koostatud eurodes.

Raamatupidamise aastaruande aruandeperiood on 1. jaanuar kuni 31. detsember.

Raamatupidamise aastaruanne on koostatud lähtudes soetusmaksumuse printsiibist, v.a olulised enne 1995. aastat soetatud materiaalne põhivara, mis on kajastatud ühekordselt ümberhinnatud väärtuses.

Varade ja kohustuste jaotus lühi- ja pikaajalisteks

Varad ja kohustused on bilansis jaotatud lühi- ja pikaajalisteks lähtudes sellest, kas vara või kohustuse eeldatav valdamine kestab kuni ühe aasta või kauem arvestatuna bilansikuupäevast.

Raha ja raha ekvivalendid

Bilansis kajastatakse rahana pankades olevaid arvelduskonto jääke, kassas olevat sularaha ning lühiajalisi või katkestatavaid tähtajalisi deposiite. Pangadeposiitidelt bilansikuupäevaks kogunenud laekumata intressid kajastatakse viitlaekumistena.

Nõuded

Nõuded on bilansis kajastatud korrigeeritud soetusmaksumuse meetodil. Nõudeid kajastatakse bilansis nõudeõiguse tekkimise momendil ning hinnatakse lähtuvalt tõenäoliselt laekuvatest summadest. Võimaluse korral hinnatakse iga konkreetse kliendi laekumata nõudeid eraldi, arvestades teadaolevat informatsiooni kliendi maksevõime kohta. Ebatõenäoliselt laekuvad nõuded on bilansis tõenäoliselt laekuva summani alla hinnatud. Aruandeperioodil laekunud, eelnevalt kuludesse kantud nõuded on kajastatud aruandeperioodi ebatõenäoliste nõuete kulu vähendusena. Lootusetuid nõudeid bilansis ei ole.

Osalused sidusettevõtjates

Sidusettevõtjaks (olulise mõju all olev üksus) loetakse ettevõtjat, milles omatakse hääleõigusega aktsiatest või osadest 20 kuni 50%. Osalust kajastatakse soetusmaksumuses.

Materiaalne põhivara

Materiaalseks põhivaraks loetakse varasid, mida kasutatakse hinnanguliselt pikema perioodi jooksul kui üks aasta ja mille soetusmaksumus on alates 2000 eurost (kuni 31.12.2010 soetatud varade korral alates 1917 eurost). Varad, mille kasulik tööiga on üle 1 aasta, kuid mille soetusmaksumus on alla 2000 euro kantakse vara kasutuselevõtmise hetkel kulusse.

Põhivara rekonstrueerimisväljaminekud, mis pikendavad vara kasulikkust tööiga ning tõstavad vara kvaliteeti või tööjõudlust üle algselt arvatud taseme, kapitaliseeritakse bilansis põhivarana. Põhivara remondi- ja hoolduskulud, mis tehakse eesmärgiga säilitada vara esialgset taset, kajastatakse nende kulude tekkimisel aruandeperioodi kuludel.

Põhivarasid kajastatakse soetusmaksumuses, millest on maha arvatud akumuleeritud kulum. Kulum arvestamisel kasutatakse lineaarset meetodit. Kulum norm määratakse igale põhivara objektile eraldi, sõltuvalt

selle kasulikust tööeast.

Kulumi normid aastas on põhivara gruppidele järgmised:

- | | |
|---|-----|
| • Hooned | 2% |
| • Rajatised | 3% |
| • Masinad ja seadmed | 15% |
| • Infotehnoloogilised seadmed ja arvutustehnika | 20% |
| • Muu inventar, tööriistad ja sisseseade | 20% |

Maad ja kunstiväärtusi, mille väärtus ajajooksul ei vähene, ei amortiseerita.

Ümberhindlus

Aastatel 2003 kuni 2005 viidi läbi materiaalse põhivara ühekordne ümberhindlus, mis tulenes vajadusest võtta arvesse enne 1996. a toimunud hüperinflatsiooni ja korrigeerida varasemaid puudujääke raamatupidamises.

Seoses maareformi kestmisega on ümberhindluse kajastamist jätkatud ka peale 2005. a, võttes arvele aruandeperioodil mõõdistatud ja maakatastrisse kantud maad. Samuti võetakse ümberhindlusena jätkuvalt arvele aruandeperioodil omandatud peremehetut vara, mis on saadud

seoses pärijate puudumisega.

Varade ümberhindluseks kasutakse eelisjärjekorras turuhinda. Objektide korral, millel turuhind puudub, kasutatakse õiglase väärtuse määramiseks jääkasendusmaksumuse meetodit. Maa arvelevõtmiseks kasutatakse maksustamishinda, kui turuhind pole teada.

Immateriaalne põhivara

Immateriaalse põhivarana kajastatakse füüsilise substantsita vara kasuliku tööeaga üle ühe aasta ja soetusmaksumusega alates 2000 eurost (kuni 31.12.2010 soetatud varade korral alates 1917 eurost). Immateriaalset põhivara kajastatakse soetusmaksumuses, millest on maha arvatud akumulieeritud kulum ja võimalikud väärtuse langusest tulenevad allahindlused. Immateriaalse põhivara amortiseerimisel kasutatakse lineaarset meetodit ja amortisatsioonimäär aastas on järgmine:

- Tarkvara 25%

Üldjuhul kajastatakse uurimis- ja arenguväljaminekud tekkimise momendil kuluna.

Renditud varad

Kapitalirendina käsitletakse rendilepingut, mille puhul kõik olulised vara omandiga seonduvad riskid ja hüved kanduvad üle rentnikule. Muud rendilepingud kajastatakse kasutusrendina.

Aruandekohuslane on rentnik

Kasutusrendi maksed kajastatakse kuluna ühtlaselt rendiperioodi jooksul.

Aruandekohuslane on rendileandja

Kasutusrendi tingimustel väljarenditud vara kajastatakse bilansis tavakorras, analoogselt muu põhivaraga. Kasutusrendimaksud kajastatakse tuluna ühtlaselt rendiperioodi jooksul.

Laenukohustused

Laenukohustused kajastatakse korrigeeritud soetusmaksumuses. Olulised lepingutasud kajastatakse laenude võtmisel laenukohustuste hulgas (miinusega) ja amortiseeritakse intressikuludesse laenuperioodi jooksul, ülejäänud lepingutasud kajastatakse laenude saamisel koheselt intressikuludes.

Sihtfinantseerimine

Sihtfinantseerimisena kajastatakse sihtotstarbeliselt antud ja teatud tingimustega seotud toetusi. Sihtfinantseerimist ei kajastata tuluna või kuluna enne, kui eksisteerib piisav kindlus, et toetuse saaja vastab sihtfinantseerimisega seotud tingimustele ja sihtfinantseerimine leiab aset.

Tegevuskulude sihtfinantseerimise kajastamisel lähtutakse tulude ja kulude vastavuse printsiibist (tulu sihtfinantseerimisest kajastatakse proportsionaalselt sellega seonduvate kuludega). Sihtfinantseerimise kajastamisel rakendatakse brutomeetodit, millejärgi kajastatakse tulemiaruanDES kompenseeritavat kulu ja saadud toetust mõlemaid eraldi.

Avaliku sektori üksuselt saadud põhivara sihtfinantseerimist kajastatakse toetuse saamise tekkepõhisel momendil koheselt tulus.

Sihtfinantseerimist antakse tegevuskuludeks ja põhivara sihtfinantseerimiseks Paikuse Vallavalitsuse vallavara valitsemise korrast lähtudes. Põhivara sihtfinantseerimise põhitingimuseks on, et selle saaja peab ostma, ehitama või muul viisil soetama teatud põhivara.

Tegevuskulude katteks ja põhivara sihtfinantseerimiseks antud sihtfinantseerimist kajastatakse ülekandmisel koheselt kuluna.

Maksude arvestus

Põhivara või varude soetamisel tasutud mittetagastatavad maksud ja lõivud (näiteks käibemaks, juhul kui ostjaks on mittekäibemaksukohustuslane) on kajastatud soetamishetkel kuluna ning neid ei kajastata varade soetusmaksumuse koosseisus.

Tulude arvestus

Kogutud maksude ning loodusvarade kasutamise ja saastetasude tulu võetakse arvele tekkepõhiselt vastavalt Maksu- ja Tolliameti ja Keskkonnaministeeriumi poolt esitatud teatistele. Kohalike maksude tulu võetakse arvele tekkepõhiselt vastavalt esitatud maksudeklaratsioonidele. Lõivutulu kajastatakse lõivuga maksustatud toimingu päeval ning trahvide määramise päeval. Toodete, kaupade ja põhivara müügist saadud tulu kajastatakse siis, kui kõik olulised omandiga seotud riskid on läinud üle ostjale ning müügitulu ja tehinguga seotud kulu on usaldusväärselt määratav. Tulu teenuste müügist kajastatakse teenuse osutamisel, lähtudes valmidusastme meetodist. Intressitulu kajastatakse tekkepõhiselt sisemise intressimäära alusel. Dividenditulu kajastatakse dividendide väljakuulutamisel.

Kulude arvestus

Kulusid kajastatakse tekkepõhiselt. Põhivara või varude soetamisel tasutud mittetagastatavad maksud ja lõivud, sh käibemaks, mida ei saa arvata sisendkäibemaksuks, kajastatakse soetamishetkel kuluna tulemiaruanDE kirjel Muud tegevuskulud.

Rahavoogude aruanne

Põhitegevuse rahavood kajastatakse kaudmeetodil, alustades tegevustulemist (tegevustulud – tegevuskulud). Kaudmeetod tähendab, et tegevustulemit korrigeeritakse tulemiaruanDES kajastatud mitterahaliste tulude ja kulude mõjuga ning põhitegevusega seotud nõuete ja kohustuste muutusega. Investeerimistegevuse ja finantseerimistegevuse rahavood kajastatakse otsemeetodil.

Eelarve täitmise aruanne

Eelarve tulude ja kulude täitmise aruanDE ja tulemiaruanDE vahe tuleneb erinevast arvestuspõhimõttest. Eelarve täitmise aruanne koostatakse kassapõhise printsiibi järgi, aga tulemiaruanne tekkepõhise printsiibi järgi. Olulisemad erinevused tulemiaruanDE ja eelarvetäitmise aruanDE vahel on laenukohustuste ja kapitalikulude kajastamise osas. TulemiaruanDES kajastatakse põhivara amortisatsioon, mida eelarve täitmise aruanDES ei kajastata. TulemiaruanDES ei näidata laenu saamist, laenu tagasimakseid, põhivara soetamist ja kapitalirendil tasutud summasid., need kajastuvad kõik eelarve täitmise aruanDES. Kaupade ja teenuste ning põhivara soetamisel lisanduv käibemaks, mida ei saa arvata sisendkäibemaksuks, on eelarve täitmise aruanDES kajastatud vastavate kaupade, teenuste ja põhivara soetamise kuluna (tekkepõhises aruanDES eraldi tulemiaruanDE real Muud tegevuskulud).

Seotud osapooled

Seotud osapoolteks loetakse Paikuse Vallavolikogu ja -valitsuse liikmed ning asutuste juhid, kellele on antud õigus iseseisvalt lepinguid sõlmida, konsolideerimisgruppi kuuluvate sihtasutuste, mittetulundusühingute ja äriühingute nõukogude ja juhatuste liikmed, kõigi eelool loetletud tegev- ja kõrgema juhtkonna liikmete

lähedased pereliikmed, samuti ka nende valitseva ja olulise mõju all olevad sihtasutused, mittetulundusühingud ja äriühingud.

Bilansipäevajärgsed sündmused

Raamatupidamise aastaaruandes kajastatakse olulised vara ja kohustuste hindamist mõjutavad asjaolud, mis ilmnesid bilansikuupäeva ja aruande koostamispäeva vahemikul, kuid on seotud aruandeperioodil või varasematel perioodidel toimunud tehingutega. Bilansipäevajärgsed sündmused, mida ei ole varade ja kohustuste hindamisel arvesse võetud, kuid mis võivad oluliselt mõjutada järgmise aruandeaasta tulemust, avalikustatakse raamatupidamise aastaaruande lisades.

Lisa 2 Raha		
eurodes		
	31.12.2015	1.01.2014
Arvelduskontod pankades	281 404	290 452
Sularaha	2 864	3 117
Raha ja selle ekvivalendid kokku	284 268	293 569
Aruandeperioodil arvestati tähtajalistelt deposiitidelt 50 eurot intressitulu. Aruandeperioodil laekus tähtajalistelt deposiitidelt 50 eurot intressitulu.		

Lisa 3 Maksunõuded		
eurodes		
	31.12.2015	31.12.2014
Lühajalised maksunõuded		
Maksu- ja Tolliamet	220 341	202 834
Tulumaks	219 050	201 587
Maamaks	1 291	1 247
Keskkonnaministeerium	19 020	22 801
Tasud vee erikasutusest	19 020	22 801
Trahvinõuded	261	272
Reklaamimaks	24	0
Lühiajalised maksunõuded kokku	239 646	225 907
Tuluna loodusressursside kasutamisest on kajastatud vee erikasutustasud summas 60 718 eurot , saasteatasud summas 1 996 eurot ja kaevandamisõiguse tasud summas 25 777 eurot (vt lisa 15)		

Lisa 4 Muud nõuded ja ettemaksed		
eurodes		
	31.12.2015	31.12.2014
Maksude ettemaksed	110 739	65 215
<i>Maksu-ja Tolliamet</i>	<i>110 739</i>	<i>65 215</i>
Nõuded ostjate vastu	25 167	24 605
<i>Brutosummas</i>	<i>26 620</i>	<i>26 058</i>
<i>Ebatõenäoliselt laekuvaks hinnatud</i>	<i>-1 453</i>	<i>-1 453</i>
Saamata sihtfinantseerimine	7 374	0
<i>Haridus-ja Teadusministeerium (erakoolide tegevuskulude katmine)</i>	<i>7 068</i>	<i>0</i>
<i>PRIA (koolipiima-ja puuvilja toetus)</i>	<i>306</i>	<i>0</i>
Saamata toetused,tasud	37	221
<i>Sotsiaalkindlustusamet(lapsepuhkuse toetus)</i>	<i>37</i>	<i>221</i>
Ettemakstud sihtfinantseerimised	0	1 787
<i>Füüsilised isikud(Hajaasustuse veeprojekt)</i>	<i>0</i>	<i>1 787</i>
Ettemakstud teenused	1 593	10 616
<i>SA Tõstamma Hooldekodu (hooldusteenus)</i>	<i>1 593</i>	<i>1 616</i>
<i>OÜ Ardis Ehitus (päevakeskuse ruumide remont)</i>	<i>0</i>	<i>9 000</i>
Ettemakstud puhkusetasud	600	400
Muud nõuded ja ettemaksed kokku	145 510	102 844

Lisa 5 Osalused sidusettevõtjates		
eurodes		
Käesolevas aruandes on kajastatud järgmine sidusettevõte:		
	Osühing Paikre	
	2015	2014
Osaluse määr %	50	50
<i>Tulemiaruande näitajad</i>		
Tegevustulud	2 571 759	1 852 178
Tegevuskulud	2 135 329	1 743 998
Finantstulud	66	1 093
Tulem	436 496	107 087
<i>Bilansi näitajad</i>		
Varad	7 962 572	6 328 038
Kohustused	2 316 729	1 118 691
Omakapital	5 645 843	5 209 347
Osaluse bilansiline väärtus	73 470	73 470

Lisa 6 Materiaalne põhivara						
eurodes						
	Maa	Hooned ja rajatised	Masinad ja seadmed	Muu põhi-vara	Lõpetamata tööd ja ettemaksed	Kokku
Soetusmaksumus perioodi alguses	285 681	13 211 638	213 797	145 774	56 766	13 913 656
Soetused ja parendused	0	63 636	5 440	8 678	54 097	131 851
Ümberklassifitseerimine	0	16 425	6 591	0	-23 016	0
Munitsipaalvara arvele võtmine	2 060	5 951	0	0	0	8 011
Müüdud põhivara jääkväärtus	-4 176	-1 629				-5 805
Mahakantud põhivara		-288	-3 796	-10 000	0	-14 084
Soetusmaksumus perioodi lõpus	283 565	13 295 733	222 032	144 452	87 847	14 033 629
Akumuleeritud kulum perioodi alguses	0	-3 964 008	-78 391	-136 178	0	-4 178 577
Arvestatud kulum aruandeperioodil	0	-281 270	-18 518	-2 958	0	-302 746
Arvele võetud munitsipaalvara kulum		-178				-178
Mahakantud põhivara kulum	0	288	3 796	10 000	0	14 084
Akumuleeritud kulum perioodi lõpus	0	-4 245 168	-93 113	-129 136	0	-4 467 417
Jääkväärtus perioodi alguses	285 681	9 247 630	135 406	9 596	56 766	9 735 079
Jääkväärtus perioodi lõpus	283 565	9 050 565	128 919	15 316	87 847	9 566 212
Põhivara müük müügihinnas 33 374 eurot. Kasum põhivara müügist 27 569 eurot.						
Rahavoogude aruandes kajastub materiaalse põhivara eest tasutud summana 151 519 eurot, mis tuleneb järgmistest summadest:						
1) aruandeaasta soetuste summa 131 851 eurot,						
2) käibemaksukulu aruandeaasta soetustelt 26 370 eurot;						
3) lahutatud aasta lõpuks tarnijatele tasumata summa 6 702 eurot.						

Lõpetamata ehitused ja ettemaksed materiaalse põhivara eest					
Tegevusala	Saldo 31.12.2014	Tehtud töid 2015	Arvele võetud 2015	Kuludesse kantud 2015	Saldo 31.12.2015
Seljametsa Lasteaia rekonstrueerimise projekt	23 554	0	0	0	23 554
Paikuse-Reiu vabaõhulava ehitusprojekt	26 620	0	0	0	26 620
Raideri soetus heakorratöödeks	6 592	0	6 591	1	0
Keraamika piirkonna kanal.projekt	0	6 591	0	0	6 591
Jõekalda 8 ja Karuluha tee 1a vesi,kanal.	0	26 547	0	0	26 547
Lipuväljaku ehitus	0	4 535	0	0	4 535
Kokku	56 766	37 673	6 591	1	87 847
Aruandeperioodil põhivarade soetuseks saadud sihtfinantseerimine on esitatud lisas 14					

Lisa 7 Immateriaalne põhivara	
eurodes	
Immateriaalse põhivarana on kajastatud soetatud arvutitarkvara.	
Soetusmaksumus perioodi alguses	2 326
Akumuleeritud kulum perioodi alguses	-2 326
Jääkväärtus perioodi alguses	0
Arvestatud kulum aruandeperioodil	0
Soetusmaksumus perioodi lõpus	2 326
Akumuleeritud kulum perioodi lõpus	-2 326
Jääkväärtus perioodi lõpus	0

Lisa 8 Võlad tarnijatele		
eurodes		
	31.12.2015	31.12.2014
Kaupade ja teenuste eest	57 523	72 382
OÜ Fixest Invest	4 380	0
<i>s.h.põhivara soetuse eest</i>	<i>4 380</i>	<i>0</i>
As Optimera Estonia	1 062	0
<i>s.h.põhivara soetuse eest</i>	<i>1 062</i>	<i>0</i>
As Pärnu Vesi	1 260	0
<i>s.h.põhivara soetuse eest</i>	<i>1 260</i>	<i>0</i>
OÜ SW Energia	13 292	19 124
AS Eesti Energia	5 639	5 691
MTÜ Pärnumaa Ühistranspordikeskus	2 941	0
OÜ Baltic Energy Services	3 021	4 060
Pärnu Linnavalitsus	8 587	19 517
As Pärnu Vesi	791	491
As Statoil FueljaRetail Eesti	974	1 089
OÜ Green IT	0	1 320
OÜ Nurme Teedehitus	0	3 059
OÜ Confemar	218	1 289
OÜ Sindi Tervisekeskus	3 712	1 573
Sindi Linnavalitsus	0	1 379
Muud äriühingud, füüsilised isikud	10 385	13 790
Võlad tarnijatele kokku	57 523	72 382

Lisa 9 Võlad töövõtjatele		
eurodes		
	31.12.2015	31.12.2014
Töötasu võlgnevus	0	595
Puhkusetasude kohustus	11 358	13 849
Kokku	11 358	14 444

Lisa 10 Muud kohustused ja saadud ettemaksed		
eurodes		
	Lühiajalised kohustused	
	31.12.2015	31.12.2014
Sihtasutused	22 114	6 642
<i>SA Archimedes</i>	22 114	6 642
Maksu- ja Tolliamet	116 230	112 196
<i>Sotsiaalmaksu kohustus</i>	70 930	66 726
<i>Tulumaksu kohustus</i>	36 442	36 201
<i>Töötuskindlustusmakse kohustus</i>	4 837	5 735
<i>Kogumispensioni makse kohustus</i>	3 809	3 534
<i>Erisoodustuste maksete kohustus</i>	212	0
Keskonnaministeerium	112	1 081
<i>Loodusressursside tasude kohustus</i>	0	969
<i>Loodusressursside tasude ettemaks</i>	112	112
Pärnu Maavalitsus	15 424	12 476
<i>Hajaasustuse programm</i>	15 424	12 476
Eesti Kooriühing	960	855
Eesti Rahvatantsu ja Rahvamuusika Selts	1 600	855
Avaliku sektori üksused kokku	156 440	134 105
Osaiühing Tarbegaas	15 837	18 100
Muud kohustused kokku	172 277	152 205

Lisa 11 Laenukohustused							
eurodes							
	Tähtajaga kuni 1 aasta	Tähtajaga 1-2 aastat	Tähtajaga 2-3 aastat	Tähtajaga 3-4 aastat	Tähtajaga 4-5 aastat	Tähtajaga üle 5 aasta	Kokku
Jääk seisuga 31.12.2015	273 626	277 134	280 635	284 151	287 789	145 256	1 548 591
Pangalaen	273 626	277 134	280 635	284 151	287 789	145 256	1 548 591
Jääk seisuga 31.12.2014	268 469	272 382	276 471	280 559	284 711	434 951	1 817 543
Pangalaen	268 469	272 382	276 471	280 559	284 711	434 951	1 817 543

Laenuleping ja tähtaeg			
Laenu andja	Lõpptähtaeg	Intressimäär	Alusvaluuta
As Seb Pank	1.06.2021	1,239% aastas	euro
Laenuleping nr.2013008751			

Aruandeperioodil toimunud liikumised		
	2015	2014
Võetud pangalaen	0	1 472 302
Tagasi makstud pangalaen	268 952	191 785
Intressikulu laenule	23 833	21 516

Pangalaenu tagatis
AS SEB Pangast võetud investeerimislaenude tagatiseks on valla eelarve vahendid.

Lisa 12 Maksutulud		
eurodes		
	2 015	2 014
Tulumaks	2 332 935	2 160 881
Maamaks	90 315	89 333
Reklaamiamaks	174	132
Maksutulud kokku	2 423 424	2 250 346

Lisa 13 Tulud kaupade ja teenuse müügist		
eurodes		
	2 015	2 014
Riigilõivud	10 510	3 867
Elamu- ja kommunaltegevuse tulud	21 093	19 874
Tulud haridusalasest tegevusest	258 951	213 629
Tulud spordialasest tegevusest	52 527	20 254
Tulud kultuurialasest tegevusest	33 785	35 735
Tulud sotsiaalalalasest tegevusest	15 675	12 961
Tulud üldvalitsemisest	1 664	1 962
Renditulu	16 171	5 718
Õiguste müük	4 106	1 406
Muud tulud	6 069	7 652
Tulud kaupade ja teenuste müügist kokku	420 551	323 058

Lisa 14 Saadud toetused		
eurodes		
	2015	2014
Sihtfinantseerimine tegevuskuludeks (Lisa 14.1.)	62 387	84 371
Sihtfinantseerimine põhivara soetuseks (Lisa 14.2.)	12 890	173 593
Sihtfinantseerimise vahendamine põhivara soetuseks (Lisa 14.3.)	0	2 053
Sihtfinantseerimine põhivara soetuseks (tasuta) (Lisa 14.2.)	0	2 270
Mittesihotstarbeline finantseerimine (Lisa 14.4.)	1 163 898	1 001 282
Välisabi tegevuskuludeks(Lisa 14.1.)	14 759	7 397
Välismaine sihtfinantseerimine põhivara soetuseks (Lisa 14.2.)	0	867 301
Saadud toetused kokku	1 253 934	2 138 267
Lisa 14.1.Sihotstarbeline finantseerimine tegevuskuludeks		
Annetuskonto(sotsiaal)	688	807
Ühistransporditoetus (Parnumaa Ühistranspordikeskus, Pärnu Maavalitsus)	10 300	9 900
Teede hooldus (Majandus-ja Kommunikatsiooni Ministerium)	0	41 780
Erakoolide tegevustoetus (Haridus-ja Teadusministerium)	25 129	0
Paikuse lasteaiale tegevustoetus (Haridus-ja Teadusministerium)	0	924
Õppelaenu (Rahandusministerium)	3 514	5 413
Koolipiima-ja puuviljatoetus (PRIA)	6 542	5 166
Keskkonna kaitse -ohtlike jäätmete kogumisring (SA KIK)	0	1 706
Infotehnoloogia soetuseks(SA Tiigrihüpe)	0	983
Lasteaiaõpetajate koolitusraha (MTÜ-lt POL)	1 421	1 469
Õpilasmaleva toetus	1 200	1 200
Comeniuse projekt (SA Archimedes)	10 332	4 000
Raamatute soetuseks (Riigieelarvest)	6 494	6 098
Lapsehoiuteenus (Pärnu Maavalitsus)	3 933	3 959
Laulupeo ettevalmistamiseks (ERRS)	2 296	4 523
Ujumise algõppe toetus (Pärnu Maavalitsus)	1 005	1 110
Õppevahendite soetus huvikoolile (Eesti Noorsootöö Keskus)	2 000	900
Projekt "Loodusring kodustele lastele" (SA KIK)	0	780
Projekt"Seljametslased loodusradadel" (SA KIK)	264	0
Projekt" Avar Loodus" (SA KIK)	278	0
Toetus hariduskonverentsi korraldamiseks (Haridus-ja Teadusministerium)	900	0
Muud toetused valitsussektorisse kuuluvatelt asutustelt	850	1 050
Saadud toetused kokku	77 146	91 768
Lisa 14.2.Sihotstarbeline finantseerimine põhivara soetuseks ja renoveerimiseks		
Spordi-ja tervisekeskuse ehitamine(EAS)	0	867 301
Seljametsa veetorstiku ehitamine (SA KIK)	0	118 593
Teede remont ja ehitus (Majandus-ja Kommunikatsiooni Ministerium)	0	55 000
Paide mnt kergliiklustee kinnistu (Keskkonnaministeriumilt) vt lisa 6	0	2 270
Saadud toetused kokku	0	1 043 164

Lisa 14.3.Sihtfinantseerimise vahendamine põhivara soetuseks	2 015	2 014
Hajaasustuse veeprogrammi toetus (SA EAS)	12 890	2 053
Saadud toetused kokku	12 890	2 053
Lisa 14.4.Tasandusfondi maksed(mittesihotstarbeline finantseerimine):	2015	2014
Hariduskulud	697 078	622 026
Toimetulekuvahendid	26 646	44 496
Vajaduspõhine peretoetus	6 776	3 692
Koolilõuna vahendid	63 609	61 513
Teedehoiu toetus	95 897	0
Eraldised vallale	273 892	269 555
Saadud toetused kokku	1 163 898	1 001 282

Lisa 15 Muud tegevustulud		
eurodes		
	2 015	2 014
Vee erikasutustasud (vt lisa 3)	60 718	60 352
Saastetasud (vt lisa 3)	1 966	3 049
Kaevandamisõiguse tasud (vt lisa 3)	25 777	33 241
Kasum materiaalse põhivara müügist (vt lisa 6)	27 569	3 850
Muud tegevustulud kokku	116 030	100 492

Lisa 16 Antud toetused		
eurodes		
	2015	2014
a) Sotsiaaltoetused		
Toimetulekutoetused	30 639	33 475
Õppetoetused	14 281	38 605
Toetused puudega inimestele	28 457	30 620
Muud sotsiaalabitoetused	2 300	18 348
Peretoetused	35 544	17 878
Preemiad,stipendiumid	200	300
Kokku sotsiaaltoetused	111 421	139 226
b) Tegevuskulude sihtfinantseerimine, mittesihotstarbeline finantseerimine		
	2 015	2 014
Pärnu Linnavalitsus(liiniveo doteerimine)	2 048	22 816
MTÜ Pärnumaa Ühistranspordikeskus(liiniveo doteerimine)	60 960	0
MTÜ Paikuse Avatud Noortekeskus	23 134	18 810
MTÜ Pärnumaa Omavalitsuste Liit(Lotemaa ehituse toetuseks;transpordi uuring)	0	11 895
MTÜ Meelelahutusklubi Kuu	3 036	2 838
MTÜ Rahavatantsuselts Pastlapaar	2 368	2 268
MTÜ Lauluselts Sireli	1 939	2 238

Kultuurirahastu toetused	1 435	1 000
Sa Teater Endla tegevustoetus	2 500	2 500
MTÜ Põlendmaa Külaselts(õpilasvedu)	0	390
Spordiklubi Raudmees	520	520
MTÜ Paikuse Motoklubi	1 900	1 900
MTÜ Silla Külaselts (silla valgustuse remont)	1 070	0
Kokku tegevuskulude finantseerimine	100 910	67 175
c) Sihtfinantseerimine põhivara soetuseks	2015	2014
Hajaasustuse projektide toetused	25 780	4 106
Kokku sihtfinantseerimine põhivara soetuseks	25 780	4 106
d) Muud toetused	2015	2014
Liikmemaksud		
MTÜ Pärnumaa Omavalitsuste Liit	17 738	17 656
MTÜ Eesti Maaomavalitsuste Liit	3 591	3 265
MTÜ Roheline Jõemaa	2 452	2 481
MTÜ Pärnumaa Ühistranspordikeskus	2 470	0
Kokku liikmemaksud	26 251	23 402
Antud toetused kokku	264 362	233 909

Lisa 17 Tööjõukulud				
Lisa 17.1.Töötasukulud				
eurodes				
	2015	2 015	2 014	2 014
Tegevusvaldkond	Töötajate arv	Töötasukulud	Töötajate arv	Töötasukulud
Volikogu	3,1	10 454	2,55	8 892
Vallavalitsus	15,9	248 133	15,8	239 608
Muu majandus	3,5	40 498	3,5	39 872
Spordikeskus	3,9	36 889	4,1	29 846
Huvikool	2,8	42 001	3,6	43 512
Raamatukogu	2	17 720	1	6 675
Museum	2,8	14 900	2,8	13 172
Kultuuriüritused,muu kultuur	0	6 580	0	5 913
Lasteaed	48,5	438 652	47	406 771
Lasteaed-alkkool	7,1	57 880	7,67	54 935
Põhikool	54,95	673 081	53,05	600 531
Õpilasveoeriliinid	1	9 117	1	8 423
Päevakeskus	2,7	20 929	2,7	20 223
Sotsiaalnekaitse	0,1	3 118	0,3	7 100
Kokku töötajate arv ja töötasukulud	148,30	1 619 952	145,0	1 485 473
Töötajate arvuna on esitatud keskmine töötajate arv taandatuna täistööajale.Ajutiste töölepingute korral ei ole töötajate arvu leitud.Ajutiste töölepingute alusel arvestatud töötasukulud moodustasid aruandeperioodil 44 293 eurot ja võrreldaval perioodil 45 331 eurot.				

Lisa 17.2. Tööjõukulud kokku		
eurodes		
	2 015	2 014
Töötasukulud (vt lisa 17.1.)	1 619 952	1 485 473
Õppelaenu kustutamine	2 114	3 215
Muud erisoodustused	0	340
Sotsiaalmaks töötasudelt	533 495	489 081
Töötuskindlustusmaksed	12 829	14 731
Sotsiaalmaks erisoodustuselt	1 504	1 651
Tulumaks erisoodustuselt	912	1 050
Kokku maksud ja sotsiaalkindlustusmaksed	2 170 806	1 995 541
Täiendavaid erisoodustusi ei ole juhtkonnale antud.		

Lisa 18 Majandamiskulud		
eurodes		
	2015	2014
Administreerimiskulud	34 249	36 670
Uurimis- ja arendustööd	11 889	10 874
Koolitus- ja lähetuskulud	26 338	23 069
Kinnistute, hoonete ja ruumide halduskulud	253 520	223 110
Rajatiste majandamiskulud	103 591	134 949
Sõidukite ülalpidamine	43 484	48 773
Info- ja kommunikatsioonitehnoloogia kulud	48 986	48 782
Inventari majandamiskulud	69 285	59 317
Toiduained	102 076	102 683
Meditsiinikulud	9 149	5 837
Raamatud, ajalehed	11 176	10 642
Õppevahendid, koolitus- ja lasteaiateenus	367 050	375 262
Vabaaja sisustamise kulud	39 943	34 787
Sotsiaalteenused	19 836	10 394
Muud majandamiskulud	725	2 943
Majandamiskulud kokku	1 141 297	1 128 092
Rendikulu kasutusrendilepingutelt		
	2015	2014
Transpordivahendid	14 450	22 810
Inventar ja infotehnoloogia vahendid	29 728	14 506
Kokku rendikulu	44 178	37 316
Rendikulu järgmisel majandusaastal	44 268	44 191
1.kuni 2.aastal	39 103	44 255
2.kuni 3.aastal	31 865	39 103
3.kuni 4.aastal	19 721	31 865
4.kuni 5.aastal	0	19 721
Kokku rendikulu	134 957	179 135

Paikuse Vallavalitsusel on kasutusrendile võetud sotsiaalteenuste osutamiseks sõiduauto Madza ja õpilasveoks buss. Vastavad rendikulud kajastuvad ülaltoodud tabelis sõidukite majandamiskulude real. Kasutusrendilt intressikulu oli aruandeperioodil 362 euro .

Kasutusrendilt intressikulu oli 2014.aastal 450 euro . Paikuse Spordikeskusel, Paikuse Raamatukogul ja Paikuse Põhikoolil on kasutusrendile võetud sisustusinventar ja infotehnoloogilised vahendid.

Vastavad rendikulud kajastuvad ülaltoodud tabelis inventari ja info-ja kommunikatsioonitehnoloogia majandamiskulude real.

Lisa 19 Muud tegevuskulud		
eurodes		
	2015	2014
Käibemaksukulu kaupade ja teenuste soetuselt	146 233	145 316
Käibemaksukulu põhivara soetuselt	26 370	416 011
Riigilõivu kulu	-198	12
Loodusressursside kasutamine ja saastetasud	1 042	4 019
Maksuvõlalt arvestatud intressid	3	1
Ebatõenäoliselt laekuvad nõuded	0	678
Viivised, kahjutasud	1	28
Muud tegevuskulud kokku	173 451	566 065

Lisa 20 Tehingud seotud osapooltega				
Vallavalitsus loeb osapooli seotuks kui üks osapool omab kas kontrolli teise osapoolle üle või olulist mõju teise osapoolle otsustele. Seotud osapooled on OÜ Paikre, vallavolikogu ja vallavalituse liikmed ning allasutuste juhid ja eelnevalt kirjeldatud isikute lähisugulased ja nende poolt kontrollitavad või nende mõju all olevad ettevõtted.				
Tegevjuhtkonna ja kõrgema juhtkonna liikmete arv ja aruandeaastal arvestatud tasud:				
	Tegev- ja kõrgema juhtkonna keskmine arv (taandatuna täistööajale)	Tegev- ja kõrgema juhtkonna keskmine arv (taandatuna täistööajale)	Tasude kogusumma (eurodes)	Tasude kogusumma (eurodes)
	2015	2014	2015	2014
Volikogu liikmed	3,1	2,6	10 454	8 892
Vallavalitsuse liikmed	5,0	5,0	114 435	112 684
<i>valitsuse liikme töö eest</i>	<i>5,0</i>	<i>5,0</i>	<i>0</i>	<i>0</i>
<i>tasu töö eest</i>	<i>5,0</i>	<i>5,0</i>	<i>114 435</i>	<i>112 684</i>
Asutuste juhid	8,0	8,0	112 918	103 340
Kokku		15,6	237 807	224 916
Ülaltoodud tasud on arvestatud ilma sotsiaalmaksu ja töötuskindlustusmaksuteta, kuid nende hulka on arvatud kõik töötasud ja hüvitised. Muid täiendavaid olulisi soodustusi pole tegevjuhtkonna ega kõrgema juhtkonna liikmetele aruandeaastal arvestatud.				

	2015	2014
Turuhinnas ostutehingud		
Volikogu liikmed	14 362	43 786
Vallavalitsuse liikmed	5 876	736
Hallatavate asutuste juhid	0	185
Sidusettevõttega (OÜ Paikre)	1 915	736
Kokku	22 153	45 443
Turuhinnas müügittehingud		
Volikogu liikmed	453	231
Vallavalitsuse liikmed	124	1 455
Hallatavate asutuste juhid	0	254
Sidusettevõttega (OÜ Paikre)	124	445
Kokku	701	2 385
Antud toetused		
Volikogu liikmed	23 134	18 810
Vallavalitsuse liikmed	2 500	2 500
Kõrgem juhtkond	2 643	2 268
Hallatavate asutuste juhid	0	200
Kokku	28 277	23 778

Lisa 21 Bilansipäevajärgsed sündmused

1. Vallavalitsus on võtnud kohustuse kaasrahastada 2016.aastal Hajaasustuse programmi raames toetusi summas 16 250 eurot.
2. Valla volikogu on otsustanud eraldada SA-le Teater Endla 2016 aastal tegevustoetust summas 2 500 eurot.

Lisa 22 Selgitused eelarve täitmise aruande kohta

eurodes

Tulud, finantseerimis- ja investeerimistegevus

Tunnus	Eelarve klassifikaatori nimetus	2015	2015	2015	Lõpliku ja esialgse eelarve vahe	Lõpliku eelarve ja eelarve täitmise vahe
		Esialgne eelarve	Lõplik eelarve	Eelarve täitmine		
3000	Füüsilise isiku tulumaks	2 230 000	2 230 000	2 315 472	0	-85 472
3030	Maamaks	90 000	90 000	90 270	0	-270
3044	Reklaamimaks	100	100	150	0	-50
320	Riigilõivud	3 500	3 500	10 510	0	-7 010
3220	Laekumised haridusasutuste majandustegevusest	248 946	256 056	256 547	7 110	-491
3221	Laekumised kultuuri- ja kunstiasutuste majandustegevusest	30 000	30 000	33 928	0	-3 928
3222	Laekumised spordi- ja puhkeasutuste majandustegevusest	50 000	52 508	63 608	2 508	-11 100
3224	Laekumised sotsiaalasutuste majandustegevusest	12 066	12 066	15 727	0	-3 661
3225	Laekumised elamu- ja kommunaalasutuste majandamisest	19 500	19 500	21 220	0	-1 720
3229	Laekumised üldvalitsemisasutuste majandustegevusest	800	1 400	1 664	600	-264
3232	Laekumised muude majandusküsimustega tegelevatelt asutustelt	6 000	6 000	6 034	0	-34
3233	Üüri- ja renditulud toodetud materiaaletelt ja im.varadelt	6 000	6 000	6 142	0	-142
3237	Laekumised õiguste müügist	1 406	4 106	4 106	2 700	0
3500	Sihtotstarbelised toetused jooksvateks kuludeks	14 391	61 342	79 600	46 951	-18 258
3502	Sihtotstarbelised toetused põhivara soetamiseks	0	15 837	15 837	15 837	0
352	Mittesihtotstarbelised toetused	1 163 777	1 163 898	1 163 898	121	0
3810	Maa müük	0	28 118	28 402	28 118	-284
3811	Hoonete müük	0	2 670	2 670	2 670	0
655	Intressi- ja viivisetulud hoiustelt	200	200	50	0	150
3825	Rendi- ja üüritulud mittetoodetud põhivaradelt	86 800	86 800	91 104	0	-4 304
3882	Saastetasud	2 500	2 500	1 138	0	1 362

3880	Trahvid	12	12	12	0	0
8212	Vabajääk	293 569	293 569	0	0	293 569
	Tulud,finantseerimistehingud kokku	4 259 567	4 366 182	4 208 089	106 615	158 093
	Kulud, finantseerimis-ja investeerimistegevus					
		2015	2015	2015		
Tunnus	Eelarve klassifikaatori nimetus	Esialgne eelarve	Lõplik eelarve	Eelarve täitmine	Lõpliku ja esialgse eelarve vahe	Lõpliku eelarve ja eelarve täitmise vahe
01111	Vallavolikogu	20 185	20 305	18 776	120	1 529
01112	Vallavalitsus	444 225	454 225	437 391	10 000	16 834
01114	Reservfond	45 571	3 269	0	-42 302	3 269
01700	Valitsussektori võla teenindamine	27 000	26 517	24 199	-483	2 318
01800	Üldiseloomuga ülekanded valitsussektoris	23 600	23 600	20 660	0	2 940
04210	Maakorraldus	8 000	8 000	8 000	0	0
04509	Valla teed	107 128	112 166	112 165	5 038	1
04730	Turism	2 246	2 246	2 031	0	215
04900	Muu majandus (sh majanduse haldus)	83 740	85 740	85 377	2 000	363
05100	Jäätmekäitlus (sh prügivedu)	2 000	2 000	1 789	0	211
05300	Saaste vähendamine	4 500	4 500	1 639	0	2 861
05400	Bioloogilise mitmekesisuse ja maastiku kaitse	28 040	28 040	28 035	0	5
06300	Veevarustus	41 200	102 287	86 852	61 087	15 435
06400	Tänavavalgustus	85 000	65 000	61 841	-20 000	3 159
06605	Muud elamu- ja kommunaalmajanduse tegevus	2 500	2 500	1 406	0	1 094
07600	Muu tervishoid	0	600	600	600	0
08102	Sportikeskus	150 864	153 372	153 029	2 508	343
08105	Huvikool	169 033	182 515	181 774	13 482	741
08107	Noortekeskus ja noorsootöö	24 283	25 057	25 057	774	0
08201	Raamatukogu	42 380	42 380	42 337	0	43
08203	Muuseum	27 660	27 660	27 625	0	35
08208	Kultuuriüritused	37 844	37 844	37 608	0	236
08600	Muu vabaaeg,kultuur (Kultuurirahastu)	2 000	4 500	3 935	2 500	565
09110	Lasteaed	888 762	901 196	877 521	12 434	23 675
09210	Lasteaed-Algkool	124 512	127 032	112 820	2 520	14 212
09212	Põhikool	1 090 812	1 137 702	1 129 976	46 890	7 726
09220	Gümnaasiumid	74 000	64 000	59 740	-10 000	4 260
09221	Täiskasvanute gümnaasiumid	9 300	9 300	8 336	0	964
09600	Koolitransport	43 445	64 726	62 284	21 281	2 442
09601	Koolitoit	97 623	108 523	108 524	10 900	-1
09800	Muu haridus (Hariduskonverents)	2 000	2 900	2 831	900	69
10121	Muu puuetega inimeste sotsiaalne kaitse	65 030	68 963	54 199	3 933	14 764
10200	Päevakeskus	54 365	56 745	56 736	2 380	9
10201	Muu eakate sotsiaalne kaitse	21 341	21 341	21 341	0	0

10402	Muu perekondade ja laste sotsiaalne kaitse	99 300	78 870	53 819	-20 430	25 051
10701	Riiklik toimetulekutoetus	35 460	35 460	32 043	0	3 417
10702	Muu sotsiaalsete riskirühmade kaitse	6 149	6 149	6 142	0	7
2586	Laenu tagasimakse	268 469	268 952	268 952	483	0
	Kulud,finantseerimistehingud kokku	4 259 567	4 366 182	4 217 390	106 615	148 792
	Perioodi alguse raha jääk			293 569		
	Perioodi lõpu raha jääk			284 268		

Reservfondi kasutamise aruanne

eurodes

Eraldised reservfondi**2015**

Eelarve

45 571

Sihtotstarbeliste eraldiste lisamine eelarvesse

820

Kokku**46 391****Eraldised reservfondist****2015****Teg. ala****Selgitus**

08107 MTÜ-le Panoke projekti "Murdepunkt" omafinantseeringu tasumiseks

180

09210 Seljametsa Lasteaed-Algkoolile hoone ekspertiisi läbi viimiseks

2 280

08107 MTÜ-le Panoke projekti "Elu läbi muusika" omafinantseeringu tasumiseks

594

01112 Paikuse Vallavalitsuse vallamaja saali põranda ja I korruse ruumide remondiks

10 000

09110 Paikuse Lasteaia aiavärava ja parkimisplatsi ehituseks

5 724

08105 Pärnu linna munitsipaalkoolides õppivate noortehuvihariduse õppekulude katmiseks

7 344

09601 Paikuse Põhikoolile koolisööklasse komibi ahju soetuseks

5 000

08600 SA-le Teater Endla 2015 aasta tegevustoetus

2 500

09212 Paikuse Põhikoolile vana spordisaali rekonstrueerimise töödeks

5 000

09212 Paikuse Põhikoolile infotehnoloogiavahendite soetuseks

2 500

05400 Paikuse valla suvehooja heakorratööde personalikuludeks (töötasu, maksud)

2 000

Kokku**43 122****Reservfondi jääk seisuga 31.12.2015****3 269****2015. aasta Kulude ülekaal tuludest:**

Tulud,finantseerimis- ja investeerimistehingud kokku 4 208 089

Kulud,finantseerimis- ja investeerimistehingud kokku 4 217 390

Ülejääk -9 301

Esialgne ja lõplik eelarve summas 106 615 eurot erinevad seeõttu, et aruandeperioodil lisati Paikuse Vallavalitsuse korraldustega eelarvesse riigieelarvest eraldatud sihtotstarbelised eraldised summas 62 795 eurot. ja võeti vastu lisaelarve summas 43 820 eurot.

Eelarve täitmise ja lõpliku eelarve suuremate vahede põhjused.

Eelarve alatäitmine toimus sotsiaalvaldkonnas, sest sotsiaaltoetused

on vajadusepõhised toetused ,kusjuures riikliku toimetuleku jääk kandub üle järgmisse eelarveaastasse.

Eelarve alatäitmise põhjuseks hariduse valdkonnas on majanduskulude kokkuhoidlik kasutus.

Toiduainete kulu raha on otses sõltuvuses laste kohlkäimisest lasteaias. Seljametsa lasteaed ei ostanud

küttepuid, seosse 2016 aastal oodatava reonveerimistööga.

2015 aasta hajaasustuse programmi toetuse jääk summas 15 435 eurot kandub üle järgmisse eelarveaastasse

(kajastub veevarustuse all).

MAJANDUSAASTA ARUANDE ALLKIRJAD

Paikuse Vallavalitsuse 31.12.2015 .a. lõppenud majandusaasta aruanne koosneb tegevusaruandest, raamatupidamise aastaaruandest .

Majandusaasta aruande on koostanud Paikuse Vallavalitsus.

Aruande juurde kuulub sõltumatu vandeaudiitori aruanne ja Paikuse Vallavalitsuse protokolliline otsus aastaaruande heakskiitmise kohta.

Paikuse Vallavolikogu on Paikuse Vallavalitsuse poolt esitatud majandusaasta aruande läbi vaadanud ja kinnitanud oma otsusega .Vastav otsus kuulub käesoleva majandusaasta aruande juurde.

Kuno Erkmann	Vallavanem	/allkirjastatud digitaalselt/	_____
Nimi	Ametinimetus	Allkiri	Kuupäev