

PÄRNU LINNAVALITSUSE ARENGUOSAKOND

PÄRNU SUVEKÜLALINE

2008



KOOSTAJA:
Ester Marjapuu,
Linnasotsioloog

PÄRNU 2008

Sisukord

Sissejuhatus.....	3
1. Ülevaade uurimuse korraldusest	3
2. Kokkuvõtte peamistest tulemustest	5
3. Tänavaküsitluse ülevaade	8
4. Pärnu suvekülastajate hinnanguline arv	9
5. Pärnu suvekülastajate üldised andmed	11
6. Reisi etteplaneerimine, külastamine kordades ja kestus	12
7. Pärnu külastamise motivatsioonid ja eesmärgid	14
8. Pärnusse saabumine ja ööbimiskohad Pärnus	18
9. Eelinformatsioon Pärnust	19
10. Külastajate rahulolu teeninduse ja tingimustega	26
11. Kulutused Pärnus	29
12. Ajaviitevõimalused Pärnus	31
13. Üldmulje sihtkohast – külastajate ootused sihtkoha suhtes ja tegelikkus	36
14. Linnakülastajate ettepanekud ja soovid	38

Sissejuhatus

Pärnu linna turismiarengukava tulevikuvisioni kohaselt on Pärnu aastaringselt toimiv rahvusvaheliselt tunnustatud mitmekülgset ja kvaliteetset turismiteenust pakkuv kuurortlinn Läänemere regioonis.

Pärnu arenemisele omanäoliseks ja aastaringselt atraktiivseks kuurortlinnaks ning Läänemere tunnustatud turismikeskuseks aitab kaasa informatsioon linna külalistel, nende arvamused olemasolevast, tulevikusoovid ja -vajadused.

Alates 1995. aastast on Pärnu suvekülalise uurimust korraldatud igal suvel. Küsitluse läbiviimise meetodika ja küsimused on olnud standardsed, mis annab hea võrdlusbaasi läbi kõigi nende aastate.

1. Ülevaade uurimuse korraldusest

Küsitluse eesmärk

Küsitluse eesmärgiks oli saada ülevaade:

1. Pärnu suvekülaliste arvust ja struktuurist;
2. reisieesmärkidest ja peatuskohtadest;
3. Pärnu teeninduse ja ajaviitevõimaluste olukorrast, parendamise võimalustest linnakülastaja pilgu läbi;
4. info hankimise viisidest ja infodefitsiidist valdkonniti;
5. ootuste ja tegelikkuse vastavusest sihtkohas;
6. võrdlus varasemate aastatega.

Küsitluse meetodika

Sotsioloogilise uurimuse „Pärnu suvekülaline 2008“ läbiviimisel kasutati majutuskohtade statistikat ning tänavaja ja põhiküsitluste andmeid (mõlemad küsitlused viidi läbi intervjuerimise teel).

Tänavaküsitlust viidi läbi Rüütli ja Supeluse tänaval. Põhiküsitluse intervjuud toimusid kohtades, kus kõige enam liigub linnakülalisi ning kus ühtlasi on võimalik keskmiselt 40 min. kestvat intervjuud läbi viia (parkides, hotellide ja taastusravikeskuste fuajeedes, jahisadamas, rannas jne).

Tänavaküsitlusel märgiti üles Pärnu linnast ja maakonnast pärit inimestel sugu, vanus ja päritolu. Pärnu külaliste puhul märgiti üles sugu, vanus, päritolu, ööbimiskoht ja Pärnus veedetud päevade arv.

Pärnu külalisteks klassifitseeriti kõik väljaspool Pärnut ja Pärnu maakonda elavad inimesed olenemata Pärnus viibimise kestusest.

Põhiküsitluse struktureeritud ankeet koosnes viiest osast:

1. küsitletute üldandmed;
2. eelinformatsioon Pärnust ja ootused sihtkoha suhtes, reisi planeerimine;
3. külaliste majanduslik taust ja rahulolu teenindusega;
4. vaba aja veetmise võimalused Pärnus ning kogemused seoses sihtkohaga;
5. küsitletute isikuandmed.

Põhiküsitluse ankeet oli koostatud eest, soome, vene ja inglise keeles. Välismaalastele mõeldud ankeedis olid mõned lisaküsimused, mida siseturistile ei esitatud.

Tänavaküsitluses kasutati süsteemvalimit, küsitleti iga kümnendat inimest mõlemas suunas liikujatest. Küsitleti argipäevadel kell 10.00 – 17.00, nädalavahetustel kell 10.00 - 16.00.

Küsitluse korraldaja

Küsitluse korraldaja oli Pärnu Linnavalitsus. Küsitluse läbiviimise, küsitlusandmete kodeerimise, sisestamise, töötlemise ja analüüsimise eest vastutas Pärnu Linnavalitsuse Arenguosakond. Intervjueerijatena olid tegevad Pärnu gümnaasiumide õpilased, Tartu Ülikooli üliõpilased ja ka põhikohaga töötavad täiskasvanud. Kõik intervjueerijad läbisid vastava instrueerimise ning lisatingimuseks oli vähemalt kesktasemel inglise kõnekeele valdamine.

Küsitluse läbiviimise aeg

Tänavaküsitlused toimusid kuuel päeval läbi suve: 11., 14. juunil, 09., 12. juulil ja 06., 09. augustil. Põhiküsitlused toimusid kolmes etapis: 16.juuni-05.juuli, 14.juuli-01.august ja 11.august-31.august.

Üldkogum

Tänavaküsitluse üldkogumisse kuulusid küsitluspäeval Pärnus viibinud inimesed. Põhiküsitluse üldkogumi moodustasid Pärnus viibinud linnakülalised.

Valim

Põhiküsitluse raames intervjueeriti 500 Pärnu linna külalist, kellest 250 olid eestlased ja 250 olid välismaalased. Suve jooksul intervjueeriti tänavaküsitluses kokku 2 360 inimest, kelle seas oli 1 475 linna külalist (433 oli Eestist ja 1 042 olid välismaalt).

Andmestiku analüüs ja andmete esitamine

Andmete kirjeldamiseks kasutati aritmeetilist keskmist, mis iseloomustab tunnuse üldist taset ja tunnuste jaotumist, mida uuriti sagedustabelitega. Kahe tunnuse ühisjaotusi kirjeldati risttabelitega. Selgitamaks välja erinevuse olemasolu ootusi ja tegelikke muljeid peegeldavate hinnangute keskväärtuste vahel kasutati t-testi. Küsitluse kokkuvõtte on esitatud tabelite, graafikute ja tekstina. Andmed on esitatud aastate ja päritolude lõikes ning neid mehhaaniliselt kokku liita ei tohi.

2. Kokkuvõtte peamistest tulemustest

2008. aasta juunist augustini läbi viidud Pärnu linna suvekülastajate uuringust selgus:

- Kokku külastas Pärnu linna juunist augustini hinnanguliselt 246-271 000 turisti.
- Nii siseturistide (25%) kui ka välituristide (75%) osakaal jäi 2007. aasta tasemele.
- Valdav enamus väliskülastajate, nagu ka eelnevatel aastatel, olid Soomest 53,7%, soomlastele järgnevad rootslased 3,8% ja sakslased 3,2%. Soomlaste ja rootslaste osakaal on aasta-aastalt vähenenud, tõusnud on aga lätlaste ning sakslaste osakaal.
- Reisi etteplaneerimise ülevaade näitab, et välismaalaste reisi etteplaneerimise aeg oli poolest aastast kuni kahe kuuni. Keskmiselt peatus välismaalane Pärnus 5,8 päeva. Eestlased planeerisid Pärnusse tulekut nädalast kuni kahe kuuni ja keskmiselt peatuti Pärnus 3,9 päeva.
- Tänavaküsitlustest selgus, et 52% Pärnut külastanud siseturistidest ja 20% välismaalastest ööbivad kas tuttavate juures, üüritud pinnal või kasutavad mõnda muud ööbimisvõimalust. Seega ei kasutatud ametlike majutusasutuste teenuseid. Pärnut transiitlinnana kasutasid 16% väliskülastajatest ja 29% eestlastest.
- Tänavaküsitlustest selgus veel, et tervelt 48% küsitletud sakslastest ja 50% inglasedest kasutasid Pärnut ainult transiitlinnana. Nende reis peaesmärk ei olnud Pärnu linna külastamine. Võrdluseks võib tuua soomlased, kelledest 6% ja 13% rootslastest kasutasid Pärnut transiitlinnana jõudmaks olulisemasse sihtpunkti.
- Eestlaste jaoks olid olulisemateks motivaatoriteks Pärnu kui sihtkoha valikul 24%-l palju meelelahutust ja ajaviitevõimalusi. 16%-l oli põhjuseks konkreetne sündmus või üritus. Välismaalasi motiveerisid Pärnut külastama ravivõimalused 21%-l ja 20%-l vaikne linnamiljö.
- Valdav enamus sise- ja välituriste saabus Pärnusse peamiselt puhkust veetma – vaid 11% eestlastest ja 6% välismaalastest külastajate jaoks ei olnud see oluline. Natuke üle poole välismaalasi tuleb Pärnusse ravi-, tervise- ja lõõgastusteenuste kasutamise eesmärgil ja üle poolte eestlastest tuli Pärnusse tuttavatele/sugulastele külla. Peamiste reiseesmärkide kõrval oli eestlaste jaoks veel oluline eesmärk ravi-, tervise- ja lõõgastusteenuste kasutamine (29%), harrastustega tegelemine (26%) ning kultuuri- või spordiürituste külastamine. Välismaalaste jaoks olid veel olulised harrastustega tegelemine (27%) ja tuttavate/sugulaste külastamine (24%).
- Reisibüroode vahendusel tuli Pärnusse 42% väliskülastajatest.
- Eelinformatsiooni hankimise allikad formaalsetest (sihtotstarbelist informatsiooni pakkuvad kanalid) kanalitest olid välismaalaste jaoks kõige olulisemal kohal reisibürood ja turismialased brožüürid. Viimased kaks aastat näitavad, et välismaalaste jaoks on tõusmas ka televisiooni ja raadio osatähtsus. Eestlaste peamine formaalne informatsiooniallikas oli Pärnu koduleheküljel internetis (www.visiitparnu.com), viimased paar aastat aga näitavad reisibüroode osatähtsuse märgatavat tõusu.
- Eestlased vajasisid enam informatsiooni kultuuri ja spordiürituste ning vaba aja veetmise võimaluste kohta. Välismaalastel oli informatsioonivajadus suurem samuti kultuuri ja spordiürituste ning vaba aja veetmise võimaluste kohta. Samuti vajasisid välismaalased lisaks infot teenindus- ja kaubandusettevõtete lahtiolekuaegade kohta.
- Infodefitsiit (vajamineva ja saadud informatsiooni võrdlus) eestlastele on viimase paari aastaga süvenenud teenindus- ja kaubandusettevõtete lahtiolekuaegade ning

parkimise korralduse osas. Oluline paranemine võrreldes 2007. aastaga on toimunud kultuuri- ja spordisündmuste ning vaba aja veetmise võimaluste osas. Välismaalastele oli infopuudus 2008. aastal kõige suurem teenindus- ja kaubandusettevõtete lahtiolekuaegade ja kultuuri- ning spordiürituste osas.

- Keskmiselt madalamalt hindasid nii eestlased kui ka välismaalased rataste ja autode parkimisvõimalusi Pärnu linnas. Ülejäänud valdkondasid hinnati nii eestlaste kui välismaalaste seas üsna kõrgelt, keskmise hindega „4“ (hea) ja üle selle. Samuti on valdkondade keskmine hinne võrreldes 2007. aastaga tõusnud. Märkatavaim tõus on toimunud eestlaste hinnangutes (2007.a. – 3,9; 2008.a. – 4,2).
- Pärnusse paigaldatud turismiinformatsiooni (linnakaardid, teeviidad jne) keskmine hinnang 5-pallisel hinnanguskaalal oli eestlastel 3,47 ja välismaalastel 3,45.
- Nii sise- (88%) kui välituristid (95%) tundsid ennast Pärnus ööpäevaringselt turvaliselt. Samuti arvas 96% siseturistidest ja 98% välituristidest, et Pärnu külastus oli kulutatud aega väärt. 66% siseturistidest ja 69% välituristidest olid Pärnu külastusega väga rahul.
- 93% siseturiste ja 80% välituriste külastaks kindlasti Pärnut ka edaspidi. 84% nii sise- kui ka välituriste soovitaks oma sõpradele-tuttavatele Pärnut külastada.
- Keskmised kulutused ööpäevas inimese kohta (majutus, toit väljaspool majutusettevõtet, ostud ja ajaviide) oli eestlastel 1 150 krooni ja välismaalastel 1 970 krooni ehk välismaalane kulutas 26% rohkem kui eestlane.
- Pärnus lastega puhkuseveetmise võimaluste kohta oli siseturistide hinnang 5-pallisel skaalal 4, välismaalastel 2,2. 65% välismaalastest väitis, et lastega puhkuseveetmise võimalused on Pärnus halvad. Lastega pere kulutas 15% ühe inimese kohta rohkem kui lasteta pere. Lastega pere tunneb eelkõige puudust mängumaast, lastele suunatud vabaõhuetendustest, mängutubadest kaubanduskeskustes ja muudest lastehoiukohtadest (ka rannas).
- Vaba aega eelistas valdav enamus eestlastest veeta baare-restorane külastades, rannas lõbutsehes, kaubanduskeskusi külastades ja ka sportides. Samuti eelistab välismaalane veeta vaba aega baarides-restoranides ja ka kaubanduskeskusi külastades. Lisaks eelnevale huvitab enam kui 60% välismaalasi Pärnu vaatamisväärsused ning kergemuusikakontserdid.
- Rahulolematumad olid eestlased tantsuõhtute (3,87) ja kino suhtes (3,77). Ülejäänud valdkondasid hinnati heaks või väga heaks. Välismaalased hindasid kõiki vaba aja veetmise valdkondasid heaks või väga heaks.
- Välismaalased ootasid enam erinevate söögikohtade valikut, võimalust proovida kohalikke rahvustoite ja –sööke. Samuti eeldati suuremat valikut Pärnu ümbruse vaatamisväärsuste külastamise osas. Nii eestlased kui ka välismaalased eeldasid, et jõekallas on avatud aktiivseks puhkuseks ja linnaruumis on enam avalikke tualette. Eestlased ootasid, et lastega peredele pakutakse enam erinevaid tegevusi. Eeldati ka madalamat hinnataset ning teede tänavate paremat heakorda.

Allolevas tabelis on välja toodud kokkuvõtte rahvussihtgruppide erinevustest. Kui soomlased ja rootslased on suhteliselt sarnaste eesmärkide, motivatsiooni ja informatsiooni hankimise allikate poolest (erinevused on ainult vaba aja veetmise osas), siis lätlased on märgatavalt erinevate eesmärkide, motivatsiooni ning vajadustega sihtgrupp.

	soomlased	rootslased	lätlased
Eesmärk	puhkus, tervise- ja lõõgastusteenuste kasutamine ja ravi	puhkus, tervise- ja lõõgastusteenuste kasutamine ja ravi	puhkus, harrastustega tegelemine ja tuttavate/sõprade külastamine
Informatsioonihankimise allikas	reisbürood ja turismialased brožüürid	reisbürood ja turismialased brožüürid	Pärnu interneti kodulehekülg ja turismialased brožüürid
Motivatsioon	ravivõimalused rahulikus linnamiljões	ravivõimalused rahulikus linnamiljões	varasemad külastused, sõprade kutse kaas ja ka rahulik linnamiljöö
Infovajadus	majutusvõimalused, vaba aja veetmise võimalused, ravivõimalused	vaba aja veetmise võimalused, kultuuri ja spordiürituste ja toitlustusvõimalused	vaba aja veetmise võimalused
Vaba aeg	baarid, restoranid, kaubanduskeskuste külastamine ja tutvumine linna vaatamisväärsustega	kaubanduskeskuste külastamine, kergemuusika kontserdid ja väljasõidud maakonda	discod, ööklubid, sportimine ja aktiivne vaba aja veetmine, kergemuusika kontserdid ja kaubanduskeskuste külastamine
Kulutused:	1 957 krooni (keskmine)	1 999 krooni (keskmine)	2 063 krooni (keskmine)

3. Tänavaküsitluse ülevaade

Tänavaküsitluse raames intervjueriti kokku 2 360 inimest, kellest moodustasid naised 63% ja mehed 37%.

Välismaalasi oli 1 042 inimest ehk 44%, mujalt Eestist 433 ehk 18% ja pärnakaid oli küsitletute seas 885 inimest ehk 38%.

Keskmiselt peatus Pärnus siseturist üheksa päeva ja välisturist kuus päeva.

Tabel 1: Ööbimispaik Pärnus rahvuste lõikes

	eestlane	välismaalane
	2008	2008
transiit/läbisõit	29%	16%
sanatoorium	10%	28%
majutusettevõtte Pärnus	8%	34%
majutusettevõtte maakonnas	1%	2%
sugulased/tuttavad	39%	8%
üüritud pind	7%	8%
muu*	6%	4%

* muu: autohaagissuvila, autokaravan, telk, jaht või isiklik kinnisvara (suvekodu Pärnu linnas)

Tabel 2: Ööbimispaik Pärnus vanuste lõikes

	kuni 30 a	31-59 a	üle 60 a
transiit/läbisõit	20%	19%	20%
sanatoorium	14%	23%	38%
majutusettevõtte Pärnus	23%	35%	20%
majutusettevõtte maakonnas	1%	1%	2%
sugulased/tuttavad	31%	12%	6%
üüritud pind	8%	7%	7%
muu*	3%	3%	7%

* muu: autohaagissuvila, autokaravan, telk, jaht või isiklik kinnisvara (suvekodu Pärnu linnas)

Eelolevatest tabelitest nähtub, et Pärnut külastanud külalistest 52% eestlastest ja 20% välismaalastest ööbivad tuttavate juures, üüritud pinnal või kasutavad mõnda muud ööbimisvõimalust, seega ei kasuta ametlike majutusasutuste teenuseid.

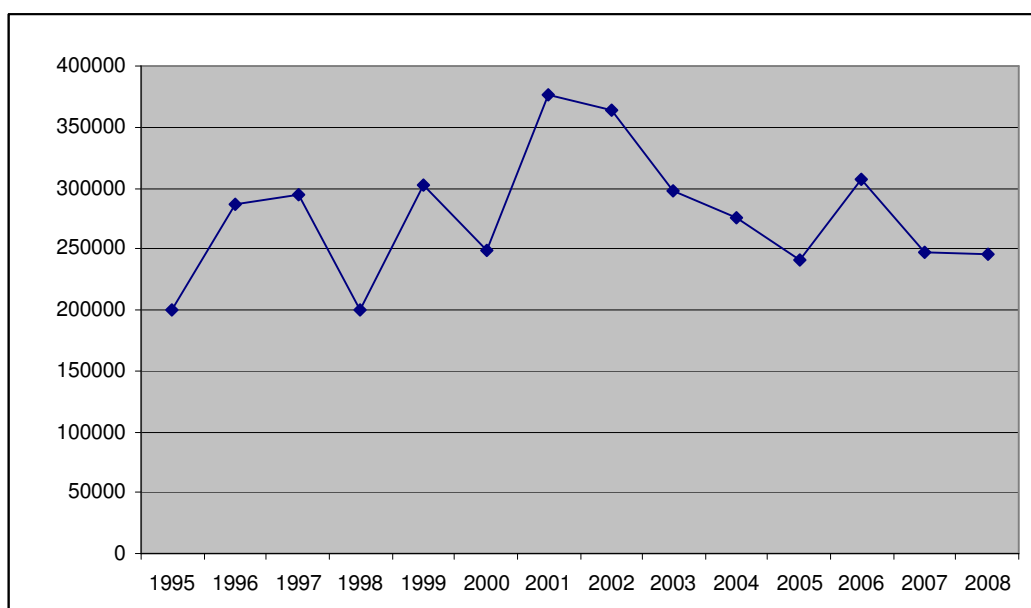
Võrdlus vanuste lõikes näitab, et 42% kuni 30-aastastest, 22% 31-59 aastastest ja 20% üle 60-aastastest külatajatest ööbivad tuttavate juures, üüritud pinnal või kasutavad mõnda muud ööbimisvõimalust.

Veel selgus tänavaküsitlustest, et 48% küsitletud sakslastest ja 50% ingllastest kasutavad Pärnut ainult transiitlinnana. Nende reisi peaeesmärgiks ei ole Pärnu külastamine. Võrdluseks võiks tuua soomlased, kellest ainult 6% ja rootslastest 13% kasutab Pärnut transiitlinnana. 76% küsitletut soomlastest, 72% rootslastest, 23% sakslastest ja 31% ingllastest olid Pärnus ööbimas.

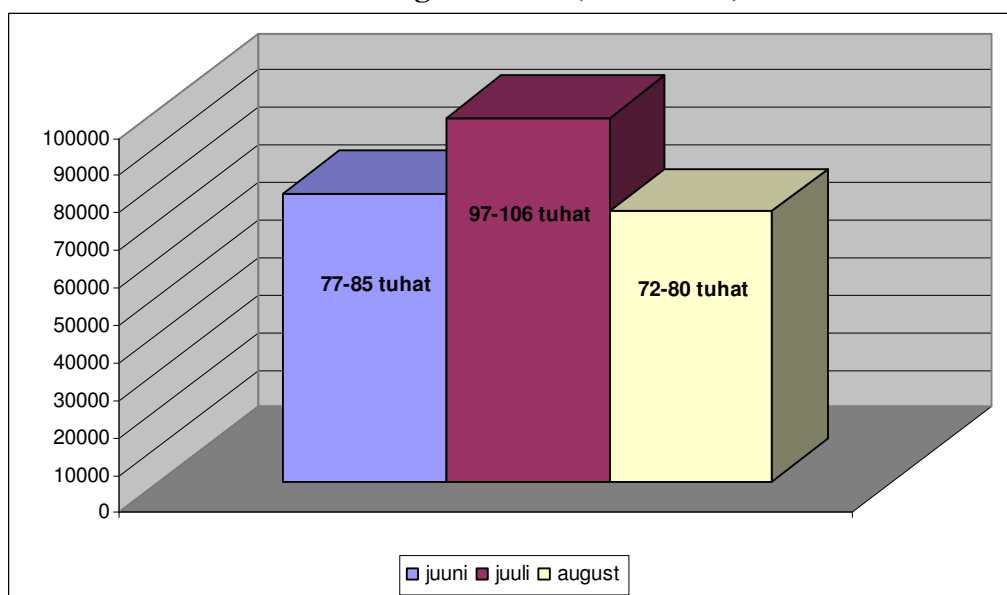
4. Pärnu suvekülaste hinnanguline arv ja päritolu

Suvekülaste hinnanguline arv:

1995.a.: 200 - 240 000	2003.a.: 298 - 330 000
1996.a.: 287 - 292 000	2004.a.: 275 - 304 000
1997.a.: 295 - 308 000	2005.a.: 241 - 267 000
1998.a.: 200 - 220 000	2006.a.: 307 - 339 000
1999.a.: 302 - 311 000	2007.a.: 247 - 272 000
2000.a.: 249 - 275 000	2008.a.: 246 - 271 000
2001.a.: 376 - 415 000	
2002.a.: 363 - 401 000	



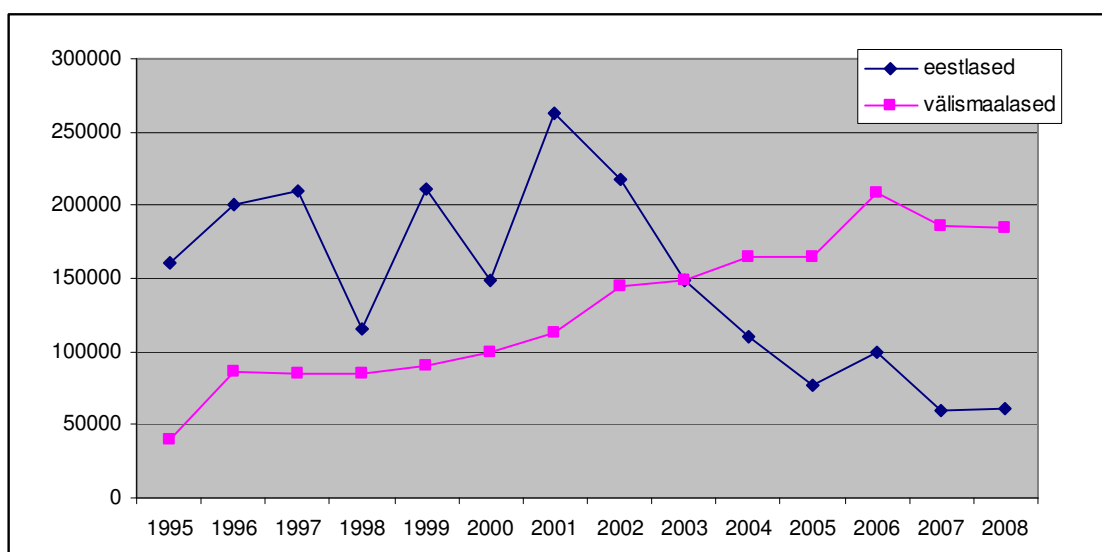
Joonis 1: Suvekülaste hinnangulise arvu (tuhandetes) dünaamika 1995-2008



Joonis 2. Pärnu suvekülaste hinnanguline arv kuude lõikes 2008. aastal

Tabel 3: Suvekülaste päritolu

	eestlased		välismaalased	
	arv	%	arv	%
2000	149-165 000	60%	100-110 000	40%
2001	263-290 000	70%	113-125 000	30%
2002	218-241 000	60%	145-160 000	40%
2003	149-165 000	50%	149-165 000	50%
2004	110-122 000	40%	165-182 000	60%
2005	77-85 000	30%	165-182 000	70%
2006	99-110 000	30%	208-230 000	70%
2007	60-67 000	25%	186-206 000	75%
2008	61-68 000	25%	184-203 000	75%

**Joonis 3: Külaste arvu dünaamika päritolu lõikes 1995-2008****Tabel 4: Väliskülaste päritolu 2006-2008.a. juuni-august majutusasutustes (allikas: Statistikaamet)**

	osakaal väliskülastest		
	2006	2007	2008
Soome	56,3%	54,6%	53,7%
Rootsi	5,2%	4,0%	3,8%
Läti	1,4%	1,5%	1,8%
Saksamaa	2,7%	3,0%	3,2%
Inglismaa	0,9%	0,7%	0,5%

Tabel 5: Intervjueritud väliskülaste päritolu 2000-2008

	2000	2001	2002	2003	2004	2005	2006	2007	2008
Soome	69%	65%	84%	70%	69%	65%	70%	63%	59%
Saksamaa	4%	8%	4%	7%	8%	12%	9%	15%	2%
Rootsi	7%	11%	6%	11%	8%	11%	10%	12%	20%
Läti									6%

2008. aastal intervjueriti küsitluse käigus lisaks tabelis välja toodud riikidest külastele veel inimesi Austriast, Hiinast, Hollandist, Leedust, Lätist, Norrast, Poolast, Šveitsist, Suurbritanniast, Taanist ja Venemaalt.

Tabel 6: Eestimaalt pärit suvekülaste päritolu

	2002	2003	2004	2005	2006	2007	2008
Tallinn ja Harjumaa	36%	39%	45%	43%	44%	49%	44%
Tartumaa	16%	18%	16%	23%	20%	28%	16%
Viljandimaa	12%	10%	6%	6%	5%	6%	6%
Raplamaa	11%	5%	6%	3%	5%	5%	5%
Järvamaa	7%	4%	4%	4%	5%	3%	7%
Läänemaa	4%	3%	4%	1%	4%	2%	4%
Valgamaa	3%	4%	2%	3%	3%	2%	2%
Lääne-Virumaa	3%	6%	3%	2%	3%	2%	3%
Saaremaa	2%	<1%	3%	4%	4%	1%	2%
Võrumaa	<1%	1%	3%	4%	2%	1%	1%
Ida-Virumaa	2%	5%	3%	4%	2%	<1%	5%
Jõgevamaa	3%	3%	2%	1%	2%	<1%	1%
Hiiumaa	<1%	<1%	1%	1%	<1%	<1%	
Põlvamaa		<1%	2%	1%	<1%		4%

5. Pärnu suvekülaste üldised andmed

Tabel 7: Suvekülaste sooline struktuur

	eestlased							välismaalased						
	2002	2003	2004	2005	2006	2007	2008	2002	2003	2004	2005	2006	2007	2008
mees	45%	40%	41%	52%	39%	42%	51%	49%	51%	56%	51%	53%	47%	51%
naine	55%	60%	59%	48%	61%	58%	49%	51%	49%	44%	49%	47%	53%	49%

Tabel 8: Suvekülaste vanuseline struktuur

	eestlased							välismaalased						
	2002	2003	2004	2005	2006	2007	2008	2002	2003	2004	2005	2006	2007	2008
kuni 30-aastased	50%	48%	46%	42%	39%	46%	46%	26%	15%	14%	10%	9%	11%	47%
31-59-aastased	42%	41%	44%	48%	52%	46%	42%	53%	60%	61%	53%	51%	54%	23%
üle 60-aastased	8%	11%	10%	10%	9%	8%	12%	21%	25%	25%	38%	40%	35%	30%

Tabel 9: Suvekülaste sotsiaalne struktuur

	eestlased							välismaalased						
	2002	2003	2004	2005	2006	2007	2008	2002	2003	2004	2005	2006	2007	2008
õpilased/tudengid	27%	25%	19%	20%	15%	18%	12%	14%	11%	6%	4%	5%	3%	6%
kodused/töötud	4%	8%	6%	7%	6%	5%	4%	5%	8%	7%	8%	4%	5%	6%
tööavad inimesed	55%	56%	66%	63%	70%	70%	75%	55%	56%	67%	56%	52%	63%	63%
pensionärid	14%	11%	9%	10%	9%	7%	9%	26%	25%	20%	32%	39%	29%	25%

6. Reisi etteplaneerimine, külastamine kordades ja kestus

Tabel 10: Otsuse Pärnut külastada tegid välismaalased järgmistes kohtades

	oma kodumaal	Eestis	mujal
2001	89%	9%	2% (Lätis, Leedus, Poolas)
2002	87%	13%	-
2003	93%	7%	-
2004	92%	5%	3% (Taani, Saksamaal, Poolas)
2005	92%	8%	-
2007	92%	7%	1% (Lätis)
2008	93%	7%	

Tabel 11: Reisi etteplaneerimise aeg eestlased

	eestlased							
	2001	2002	2003	2004	2005	2006	2007	2008
kuni 1 nädal	45%	31%	43%	45%	36%	35%	31%	35%
1-2 nädalat	17%	24%	25%	23%	28%	30%	26%	18%
0,5-2 kuud	27%	34%	26%	29%	31%	32%	31%	39%
3-6 kuud	7%	7%	4%	2%	5%	2%	8%	6%
7-12 kuud	3%	3%	2%			1%		1%
üle 1 aasta		1%						1%

Tabel 12: Reisi etteplaneerimise aeg välismaalased

	välismaalased							
	2001	2002	2003	2004	2005	2006	2007	2008
kuni 1 nädal	14%	9%	9%	6%	15%	17%	9%	8%
1-2 nädalat	9%	13%	7%	12%	8%	25%	6%	15%
0,5-2 kuud	48%	45%	42%	39%	43%	36%	43%	48%
3-6 kuud	15%	23%	30%	27%	25%	18%	34%	20%
7-12 kuud	12%	8%	10%	12%	7%	4%	8%	5%
üle 1 aasta	2%	2%	2%	3%	1%			4%

Tabel 13: Reisi sihtkoht

	eestlased			välismaalased		
	2006	2007	2008	2006	2007	2008
peaeesmärgiks on Pärnu külastamine	90%	84%	92%	90%	86%	82%
Pärnus läbisõidul, mõni teine sihtkoht on olulisem	4%	6%	4%	4%	7%	5%
teised sihtkohad on sama olulised kui Pärnu (sihtkohad on võrdselt olulised)	6%	10%	4%	6%	7%	12%

Tabel 14: Lisaks Eestile külastatavad riigid

	2002	2003	2004	2005	2006	2007	2008
ainult Eesti	66%	79%	76%	82%	88%	88%	74%
ka teised riigid	34%	21%	24%	18%	12%	12%	26%

2008.aastal külastasid Pärnus viibinud väliskülalised lisaks Eestile veel teisi riike: Lätit, Leedut, Poolat, Saksamaad, Soomet, Rootsit ja Venemaad.

Tabel 15: Pärnus viibinud väliskülaliste külastatavad teised paigad Eestis

	2002	2003	2004	2005	2006	2007	2008
ainult Pärnu	16%	19%	25%	13%	48%	22%	26%
Tallinn	74%	75%	69%	83%	50%	68%	62%
Tartu, Tartumaa	17%	11%	12%	8%	6%	6%	4%
Saaremaa, Muhumaa	7%	5%	7%	8%	4%	1%	2%
Haapsalu, Läänemaa	8%	7%	4%	4%	2%	5%	2%
Viljandi, Viljandimaa	10%	10%	5%	1%		1%	1%
Lõuna-Eesti	6%	2%	4%	2%		1%	1%
muud kohad	5%		5%	4%	4%	2%	2%

Tabel 16: Pärnut külastanud välituristide Eestis viibimise kestvus

	2001	2002	2003	2004	2005	2006	2007	2008
kuni 2 päeva	8%	3%	6%	6%	8%	4%	4%	6%
3-7 päeva	60%	66%	66%	70%	66%	75%	83%	71%
8-14 päeva	26%	26%	24%	18%	6%	18%	9%	19%
15-30 päeva	5%	4%	1%	4%	2%	2%	3%	4%
1-3 kuud	1%	<1%	<1%	1%			<1%	
teadmata		<1%	3%	1%	2%	1%		
keskmine päevade arv		8,1	7,1	7,8	7,3	6,4	6,3	8,0

Tabel 17: Suvetikülaliste Pärnus viibimise kestvus

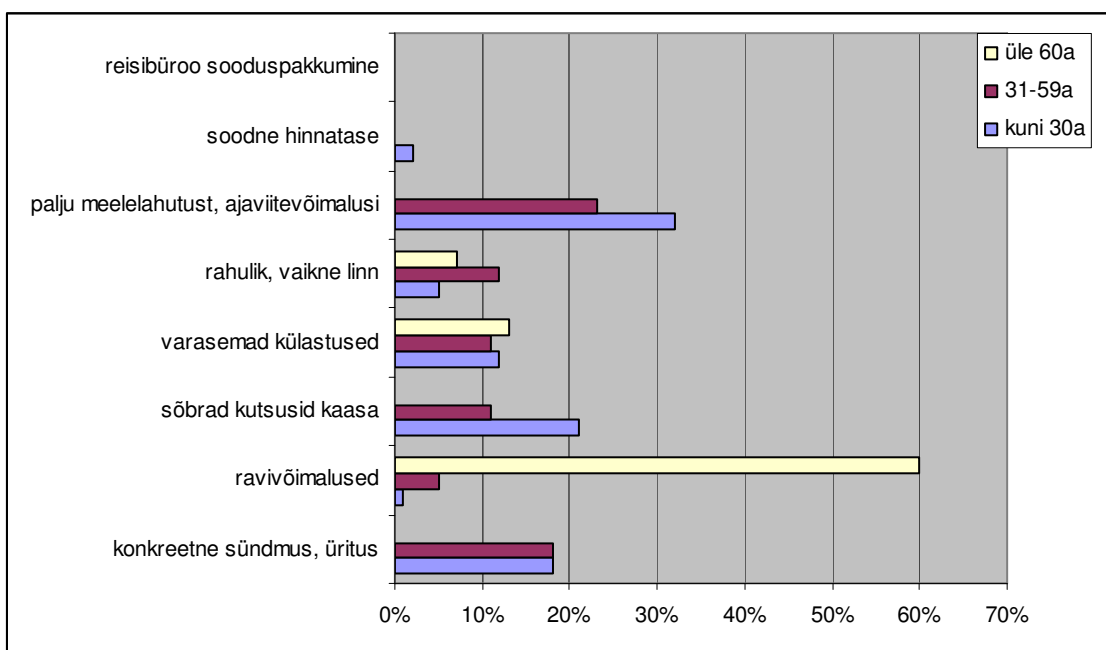
	eestlased							välismaalased						
	2002	2003	2004	2005	2006	2007	2008	2002	2003	2004	2005	2006	2007	2008
1 päev	22%	32%	28%	38%	37%	10%	11%	10%	11%	12%	14%	14%	6%	6%
2-3 päeva	29%	30%	34%	28%	24%	47%	51%	25%	25%	27%	12%	14%	19%	33%
4-7 päeva	34%	18%	25%	16%	20%	34%	29%	51%	52%	48%	49%	54%	67%	45%
8-14 päeva	10%	8%	5%	8%	8%	8%	7%	12%	7%	7%	14%	8%	5%	14%
15-30 päeva	2%	3%	3%	4%	3%	1%	2%	1%	2%	2%	3%	4%	2%	2%
üle 30 päeva		3%	3%	3%	4%				1%	1%	3%	2%	<1%	
teadmata	3%	6%	2%	3%	4%			1%	2%	3%	5%	4%		
keskmine päevade arv	4,9	6,8	6,7	5,1	7,5	4,3	3,9	5,3	5,6	5,3	5,3	6,7	5,6	5,8

7. Pärnu külastamise motivatsioonid ja eesmärgid

Tabel 18: Pärnu külastamise motivatsioon „Miks just Pärnu?“

	eestlased			välismaalased		
	2006	2007	2008	2006	2007	2008
konkreetne sündmus, üritus	27%	16%	16%	4%	4%	3%
ravivõimalused	7%	11%	10%	16%	39%	21%
sõbrad kutsusid kaasa	4%	17%	14%	14%	6%	15%
varasemad külastused	25%	15%	11%	10%	12%	10%
rahulik, vaikne linn	13%	18%	9%	26%	19%	20%
palju meelelahutust, ajaviitevõimalusi	15%	16%	24%	4%	6%	16%
soodne hinnatase	1%	1%	1%	18%	5%	4%
reisibüroo sooduspakkumine		0,4%		2%	3%	4%
muu*	8%	5,6%	15%	6%	6%	7%

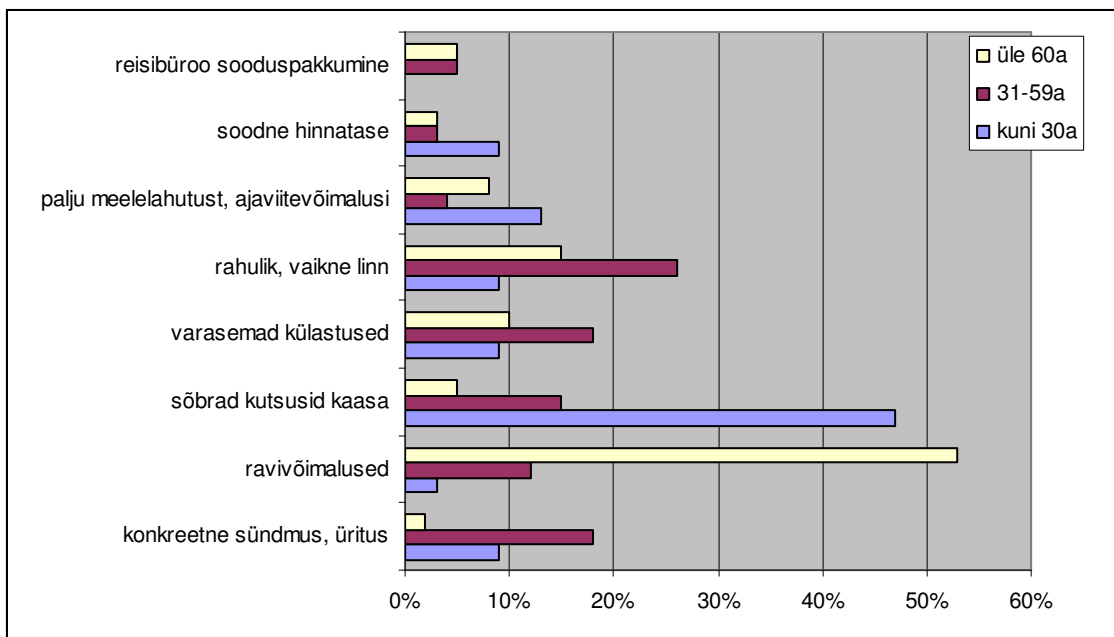
Muu: rand, sugulased elavad siin, oma kinnisvara, töö, pulmad



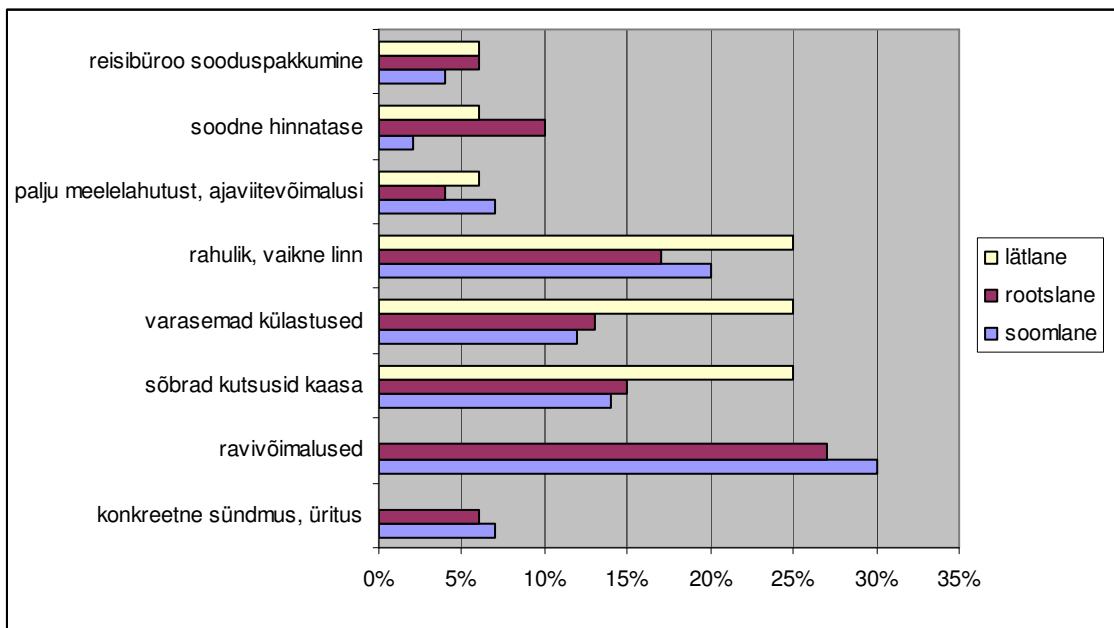
Joonis 4: Motivatsioon sihtkoha valikul (miks just Pärnu), eestlased vanuste lõikes

Eestlaste Pärnusse tuleku suurimaks motivatsiooniks Pärnu kui sihtkoha valikul oli palju meelelahutust ja ajaviitevõimalusi (24%) ning konkreetne sündmus või üritus (16%). Meelelahutuse ja ajaviitevõimaluste osatähtsus on 2008 aastal tõusnud võrreldes eelnevate aastatega. Vähenenud on aga varasemate külastuste ja konkreetse sündmuse või ürituse osatähtsus motivatsioonina. Võrreldes eelnevate aastatega.

Ülevaade vanuste lõikes näitab, et üle 60-aastaste eestlaste Pärnusse tuleku peamiseks motivaatoriks olid ravivõimalused, vähem aga varasemad külastused ja vaikne linnamiljö. 31-59- aastaste eestlaste suurim motivatsioon olid meelelahutuse ja ajaviitevõimalused, samuti sõprade kaasakutse ning konkreetne sündmus. Nooremale vanusegrupile oli motivaatoriks samuti meelelahutus ja ajaviitevõimalused ning konkreetne üritus või sündmus.



Joonis 5: Motivatsioon sihtkoha valikul (miks just Pärnu), välismaalased vanuste lõikes



Joonis 6: Motivatsioon sihtkoha valikul (miks just Pärnu), välismaalased rahvuste lõikes

Välismaalaste Pärnusse tuleku suurimaks motivatsiooniks Pärnu kui sihtkoha valikul olid nii ravivõimalused kui ka vaikne linnamiljö. Kuid võrreldes 2007. aastaga on ravivõimalus osatähtsus motivaatorina vähenenud. Samuti ei motiveeri soodne hinnatase enam välismaalaste Pärnusse tulekut, küll on aga tõusnud meelelahutuse ja ajaviitevõimaluste osatähtsus välismaalaste motivaatorina.

Ülevaade vanuste lõikes näitab, et üle 60-aastase välismaalase peamiseks Pärnusse tuleku motivatsiooniks on ravivõimalused. Keskealistel ehk 31-59-aastaselt on Pärnusse tulekuks palju erinevaid motivatsioone. Põhilisemad neist oleks vaikne linnamiljö ning varasemate külastuste osatähtsus. Ka konkreetne üritus, sündmus ning sõprade kutse tulla kaasa Pärnusse

olid olulisteks põhjusteks. Kuni 30-aastaste välismaalaste peamiseks motivatsiooniteguriks oli see sõprade kutse ühineda reisiva seltskonnaga Pärnusse.

Rahvuste võrdlusest nähtub, et nii rootslast kui soomlast motiveerib Pärnusse tulema ravivõimalused vaikses rahulikus linnamiljöö. Lätlaste jaoks on aga võrdväärset olulised nii varasemate külastuste, sõprade kutse kui ka vaigse linnamiljöö osatähtsus.

Tabel 19: Pärnu külastamise eesmärgid

	eestlane		välismaalane	
	eelkõige sellepärast	ka see on oluline	eelkõige sellepärast	ka see on oluline
puhkus	61%	28%	75%	19%
tervise- ja lõõgastusteenuste kasutamine ja ravi	18%	11%	31%	24%
komandering, ärireis	6%	6%	5%	6%
konverents, seminar, koolitus	3%	7%	5%	1%
külaskäik	25%	27%	14%	10%
transiit/läbisõit	1%	6%	3%	6%
eravalduse külastamine	8%	4%	4%	4%
kultuuri- või spordiürituse külastamine	14%	7%	2%	3%
harrastustega tegelemine	12%	14%	18%	9%
muu*	2%		2%	

* muud eesmärgid: sünnipäevapidu, pulmad, kaubanduskeskuste külastus, firma suvepäevad, kooli lõpetamine, klassikokkutulek, mesinädalad

2008. aastal (nagu ka varasematel perioodidel), saabusid nii eestlased kui ka välismaalased Pärnusse peamiselt puhkust veetma. Oluliselt järgmiseks reisi peaesmärgiks oli välismaalastele tervise- ja lõõgastusteenuste kasutamine ja raviprotseduurid sanatooriumites. Eestlastele oli aga oluline sõprade, sugulaste või tuttavate külastamine.

Lisaks oli eestlaste jaoks veel oluline tervise- ja lõõgastusteenuste kasutamine ja harrastustega tegelemine. Ka välismaalaste jaoks olid oluliseks harrastustega tegelemine ja sõprade, sugulaste või tuttavate külastamine.

Eestlased tulid Pärnusse 2008. aasta suvel järgmistele üritustele: Hansapäevad, Warmduscher, Tere Pärnu Suvi, jaanipäeva üritus, Daivid Oistrahhi festival, Bacardi Feeling, Merefestival, portselani päevad, suupillifestival, Muusa puudutus, Sky +, rannavolle, ööklubi Bravo sünnipäevapidu, näitus „Mees ja Naine“, kiirendus- ja motovõistlused, orelifestival, „Publikule keelatud“, „Kirglikult läbi õhtu“, Maarja ja Rannapi kontsert, „Muinastuled öös“, Kihnu purjeregatt.

Välismaalased tulid 2008.a. Pärnusse nautima: rannavollet, Hansapäevai, David Oistrahhi festivali.

Tabel 20: Pärnu külastamise peamine eesmärk, vanuste lõikes

	eestlane			välismaalane		
	kuni 30a	31-59a	üle 60a	kuni 30a	31-59a	üle 60a
puhkus	63%	56%	73%	78%	52%	66%
tervise- ja lõõgastusteenuste kasutamine ja ravi	2%	9%	53%	13%	19%	75%
komandering, ärireis	6%	7%	3%	3%	14%	
konverents, seminar, koolitus	2%	5%		6%	2%	2%
külaskäik	30%	23%	20%	25%	16%	6%
transiit/läbisõit	1%	1%	3%		4%	3%
eravalduse külastamine	10%	8%	7%		3%	2%
kultuuri- või spordiürituse külastamine	15%	17%	3%	1%	1%	
harrastustega tegelemine	16%	11%	3%	16%	15%	16%

Tabel 21: Pärnu külastamise eesmärk, rahvuste lõikes

	soomlane		rootslane		lätlane	
	eelkõige sellepärast	ka see on oluline	eelkõige sellepärast	ka see on oluline	eelkõige sellepärast	ka see on oluline
puhkus	67%	26%	59%	31%	63%	25%
tervise- ja lõõgastusteenuste kasutamine ja ravi	45%	26%	33%	24%	6%	25%
komandering, ärireis	10%	4%		8%	13%	6%
konverents, seminar, koolitus	2%	5%	6%	12%		19%
külaskäik	11%	17%	14%	16%	25%	31%
transiit/läbisõit	2%		8%	14%		13%
eravalduse külastamine	1%	3%	2%	6%		6%
kultuuri- või spordiürituse külastamine		3%		4%	2%	19%
harrastustega tegelemine	17%	20%	10%	12%	19%	44%

Uurides Pärnu külastamise eesmärke erinevate rahvuste lõikes selgub, et soomlaste ja rootslaste peamine eesmärk oli puhkus, tervise- ja lõõgastusteenuste kasutamine ning ravi. Lätlaste peamiseks Pärnusse saabumise eesmärgiks oli samuti puhkus. Aga eelnevate rahvustega võrreldes olid hoopis olulisemateks eesmärkideks harrastustega tegelemine ning sõprade, sugulaste või tuttavate külastamine.

Tabel 22: Pärnu külastamise eesmärk lastega peredele

	eestlane		välismaalane	
	eelkõige sellepärast	ka see on oluline	eelkõige sellepärast	ka see on oluline
puhkus	75%	21%	78%	17%
tervise- ja lõõgastusteenuste kasutamine ja ravi		46%	22%	17%
komandering, ärireis	4%	4%		
külaskäik	29%	38%	9%	22%
transiit/läbisõit		13%		
eravalduse külastamine	13%	5%	9%	
kultuuri- või spordiürituse külastamine	26%			5%
harrastustega tegelemine	4%	25%	13%	17%

8. Pärnusse saabumine ja ööbimiskohad Pärnus

Tabel 23: Pärnusse saabunud seltskond

	eestlased					välismaalased				
	2004	2005	2006	2007	2008	2004	2005	2006	2007	2008
üksinda	30%	29%	39%	28%	32%	8%	9%	11%	7%	7%
perega	39%	34%	38%	38%	26%	42%	35%	29%	39%	31%
sõprade ja tuttavatega	27%	32%	19%	31%	39%	28%	23%	19%	25%	25%
grupiga	3%	2%		1%	1%	22%	31%	40%	26%	34%
töökaaslastega	1%	2%	3%	1%	2%		2%	1%	2%	3%

Tabel 24: Eestisse saabumise transport välismaalastel

	2001	2002	2003	2004	2005	2006	2007	2008
laev	67%	63%	52%	57%	61%	51%	75%	74%
lennuk	14%	12%	15%	15%	16%	13%	6%	9%
auto	9%	13%	14%	15%	12%	14%	12%	12%
tellitud buss	6%	9%	11%	5%	7%	19%	5%	4%
liinibuss	3%	2%	3%	4%	3%	2%	<1%	
rong			1%	2%	1%		1%	<1%
jaht	1%	1%	1%	1%	1%		1%	<1%

Tabel 25: Pärnusse saabumise transport eestlastel

	2001	2002	2003	2004	2005	2006	2007	2008
auto	64%	63%	57%	59%	57%	72%	77%	71%
tellitud buss	3%	3%	3%	3%	6%	3%	2%	2%
liinibuss	3%	3%	3%	3%	6%	3%	2%	25%
rong	2%		2%	3%	3%	1%		1%
jaht			<1%		<1%	<1%		1%

Tabel 26: Pärnusse saabumise transport välismaalastel

	2001	2002	2003	2004	2005	2006	2007	2008
auto	42%	45%	57%	38%	46%	47%	45%	46%
tellitud buss	30%	34%	33%	39%	34%	44%	41%	41%
liinibuss	30%	23%	17%	18%	14%	6%	11%	12%
rong			2%			1%	1%	
jaht	1%	1%	2%	1%	2%	1%	1%	1%

Tabel 27: Hinnang transpordi ühendusele Pärnuga

	eestlased					välismaalased				
	2004	2005	2006	2007	2008	2004	2005	2006	2007	2008
väga hea	24%	33%	39%	36%	36%	19%	34%	45%	18%	37%
hea	55%	41%	48%	48%	46%	48%	40%	43%	65%	42%
rahuldav	16%	23%	12%	15%	15%	27%	26%	11%	17%	20%
halb	4%	3%	1%	<1%	2%	5%				1%
väga halb	1%				1%	1%				
keskmine hinne	4,0	4,0	4,3	4,2	4,2	3,8	4,1	4,3	4,0	4,1

Hinnangut transpordi ühendusele Pärnuga küsiti esmakordselt 2001.a. suvel. Hinnati 5-pallisel skaalal (1-väga halb.....5-väga hea)

Tabel 28: Ööbimiskohad Pärnus

	eestlased					välismaalased				
	2004	2005	2006	2007	2008	2004	2005	2006	2007	2008
transiit/läbisõit	28%	39%	37%	28%	29%	16%	24%	14%	26%	16%
sanatoorium	2%	3%	4%	12%	10%	14%	10%	8%	12%	28%
majutustevõte	6%	12%	9%	6%	9%	49%	43%	34%	40%	36%
sugulased/tuttavad	50%	34%	36%	38%	39%	10%	12%	11%	10%	8%
üüritud pind	7%	6%	11%	10%	7%	8%	9%	18%	9%	8%
muu*	7%	6%	4%	7%	6%	5%	2%	1%	4%	4%

* muu: autohaagisuvila, autokaravan, telk, jaht või isiklik kinnisvara (suvekodu Pärnu linnas)

9. Eelinformatsioon Pärnust

Tabel 29: Tuttavad, sugulased või sõbrad Eestis ja Pärnus

	eestlased				
	2004	2005	2006	2007	2008
Pärnus	87%	84%	78%	79%	80%
	välismaalased				
	2004	2005	2006	2007	2008
Pärnus	29%	31%	25%	32%	14%
Eestist	43%	38%	30%	36%	28%

Reisibüroo kaudu tuli Pärnusse:

2001. aastal 38% väliskülalistest
 2002. aastal 37% väliskülalistest
 2003. aastal 36% väliskülalistest
 2004. aastal 43% väliskülalistest
 2005. aastal 42% väliskülalistest
 2006. aastal 41% väliskülalistest
 2007. aastal 38% väliskülalistest
 2008. aastal 42% väliskülalistest

Informatsiooni allikad enne Pärnu külastamist

Pärnu suvekülalistel paluti hinnata informatsiooniallikaid 3-pallisel hinnanguskaalal (3 peamiselt sealt, 2 ka sealt, 3 sealt mitte). Tabelis välja toodud protsent näitab vastajate osakaalu, kes vastavast allikast eelinfot on saanud.

Tabel 30: Eestlastest suvekülaliste eelinformatsiooni allikad Pärnust

	2005		2006		2007		2008	
	peamine infoallikas	lisa infoallikas	peamine infoallikas	lisa infoallikas	peamine infoallikas	lisa infoallikas	peamine infoallikas	lisa infoallikas
sugulased, tuttavad	43%	25%	49%	23%	60%	29%	38%	36%
töölased kontaktid	15%	12%	12%	12%	8%	21%	8%	24%
eelnevad külaskäigud	56%	20%	40%	47%	56%	38%	33%	47%
reisibürood	1%	2%	1%	1%	4%	10%	2%	12%
ajalehed, ajakirjad	13%	22%	9%	18%	7%	39%	5%	21%
turismialased brožüürid	2%	5%	4%	6%	5%	24%	2%	16%
televisioon	14%	16%	7%	18%	7%	35%	3%	16%
raadio	11%	15%	4%	14%	7%	33%	4%	13%
Pärnu interneti kodulehekülg	10%	10%	6%	15%	9%	46%	8%	28%

Siseturistide eelinformatsiooni hankimise viisidest on kõigil vaadeldavatel aastatel olulisemal kohal olnud mitteformaalsed kanalid – sugulased, sõbrad, tuttavad ja eelnevad külaskäigud. Formaalsete kanaleid kasutatakse mitteformaalsetega võrreldes vähem, kõige populaarsem oli Pärnu kodulehekülg. Viimased kaks aastat näitavad reisibüroode osatähtsuse märgatavat tõusu.

Tabel 31: Väliskülaliste eelinformatsiooni allikad Pärnust

	2005		2006		2007		2008	
	peamine infoallikas	lisa infoallikas	peamine infoallikas	lisa infoallikas	peamine infoallikas	lisa infoallikas	peamine infoallikas	lisa infoallikas
sugulased, tuttavad	31%	23%	33%	29%	36%	26%	30%	37%
töölased kontaktid	8%	8%	10%	6%	6%	17%	6%	28%
eelnevad külaskäigud	41%	11%	31%	39%	37%	35%	25%	36%
reisbürood	34%	14%	26%	28%	21%	40%	24%	23%
ajalehed, ajakirjad	5%	11%	8%	11%	3%	40%	9%	23%
turismialased brožüürid	27%	26%	20%	35%	16%	47%	21%	30%
televisioon	2%	4%	1%	3%	<1%	31%	2%	12%
raadio	1%	2%		3%	2%	21%	<1%	11%
Pärnu interneti kodulehekül	12%	9%	4%	12%	7%	34%	6%	22%

Ka välituristid saavad enam informatsiooni mitteformaalsetest kanalitest - sugulased, sõbrad, tuttavad ja eelnevad külaskäigud. Väga olulisel kohal on välismaalastele informatsiooniallikana reisbürood ja turismialased brožüürid. Viimased kaks aastat näitavad, et võrreldes eelnevate aastatega on tõusmas ka televisiooni ja raadio osatähtsus.

Tabel 32: Informatsioon, mida SAADI – eestlased

	peamiselt selle kohta				ka selle kohta			
	2005	2006	2007	2008	2005	2006	2007	2008
kultuuri ja spordiüritused	35%	25%	19%	23%	27%	44%	48%	38%
majutusvõimalused	25%	29%	26%	28%	12%	30%	32%	42%
vaba aja veetmise võimalused	38%	39%	20%	28%	35%	42%	62%	44%
ravivõimalused taastusravikeskustes	8%	9%	19%	12%	6%	9%	31%	31%
Pärnu kultuuri- ja ajalugu	4%	2%	6%	6%	15%	10%	46%	31%
teenindus- ja kaubandusettevõtete lahtiolekuajad	14%	10%	8%	8%	14%	15%	45%	33%
parkimise korraldus	8%	7%	3%	4%	8%	22%	26%	26%
parkimisepiletite ostu võimalused	6%	5%	3%	5%	6%	17%	25%	22%
linnaliinibusside marsruudid ja ajagraafikud	7%	3%	3%	4%	8%	7%	23%	21%
toitlustusvõimalused*			17%	13%			49%	39%

* küsimus lisati ankeeti 2007.a.

Tabel 33: Informatsioon mida SAADI – välismaalased

	peamiselt selle kohta				ka selle kohta			
	2005	2006	2007	2008	2005	2006	2007	2008
kultuuri ja spordiüritused	21%	15%	10%	13%	17%	43%	55%	36%
majutusvõimalused	58%	39%	32%	48%	19%	40%	48%	32%
vaba aja veetmise võimalused	32%	35%	15%	26%	40%	46%	58%	45%
ravivõimalused taastusravikeskustes	32%	23%	28%	28%	17%	27%	43%	36%
Pärnu kultuuri- ja ajalugu	18%	9%	12%	17%	30%	28%	47%	45%
teenindus- ja kaubandusettevõtete lahtiolekuajad	9%	5%	5%	7%	10%	15%	41%	35%
parkimise korraldus	5%	4%	4%	4%	4%	8%	20%	21%
parkimisepiletite ostu võimalused	2%	2%	2%	4%	4%	8%	18%	19%
linnaliinibusside marsruudid ja ajagraafikud	2%		1%	4%	2%	3%	10%	17%
toitlustusvõimalused*			19%	16%			36%	42%

* küsimus lisati ankeeti 2007.a.

Tabel 34: Informatsioon, mida VAJATAKSE Pärnu kohta – eestlased

	peamiselt selle kohta				ka selle kohta			
	2005	2006	2007	2008	2005	2006	2007	2008
kultuuri ja spordiüritused	28%	14%	27%	22%	16%	21%	53%	34%
majutusvõimalused	9%	4%	19%	16%	4%	6%	31%	31%
vaba aja veetmise võimalused	37%	21%	41%	24%	10%	18%	40%	33%
ravivõimalused taastusravikeskustes	4%	4%	10%	14%	5%	9%	29%	34%
Pärnu kultuuri- ja ajalugu	8%	6%	8%	12%	10%	9%	49%	31%
teenindus- ja kaubandusettevõtete lahtiolekuajad	12%	12%	17%	12%	15%	12%	55%	45%
parkimise korraldus	10%	4%	13%	10%	10%	17%	53%	34%
parkimisepiletite ostu võimalused	10%	6%	15%	10%	10%	22%	49%	28%
linnaliinibusside marsruudid ja ajagraafikud	9%	7%	6%	7%	7%	12%	38%	31%
toitlustusvõimalused*			27%	18%			46%	40%

* küsimus lisati ankeeti 2007.a.

Tabel 35: Informatsioon, mida VAJATAKSE Pärnu kohta – välismaalased

	peamiselt selle kohta				ka selle kohta			
	2005	2006	2007	2008	2005	2006	2007	2008
kultuuri ja spordiüritused	18%	13%	21%	43%	19%	21%	50%	24%
majutusvõimalused	26%	10%	31%	31%	24%	23%	47%	27%
vaba aja veetmise võimalused	31%	21%	32%	34%	8%	21%	37%	38%
ravivõimalused taastusravikeskustes	17%	8%	23%	28%	13%	9%	30%	27%
Pärnu kultuuri- ja ajalugu	16%	16%	22%	22%	21%	23%	53%	33%
teenindus- ja kaubandusettevõtete lahtiolekuajad	10%	8%	13%	18%	20%	24%	49%	45%
parkimise korraldus	5%	4%	12%	9%	7%	8%	29%	28%
parkimisepiletite ostu võimalused	5%	4%	10%	6%	3%	11%	25%	28%
linnaliinibusside marsruudid ja ajagraafikud	3%	2%	6%	5%	4%	6%	32%	30%
toitlustusvõimalused*			31%	23%			32%	40%

* küsimus lisati ankeeti 2007.a.

Tabel 36: Informatsioon, mida VAJATAKSE Pärnu kohta – peamiste sihtgruppide lõikes

	peamiselt selle kohta			ka selle kohta		
	soomlane	rootslane	lätlane	soomlane	rootslane	lätlane
kultuuri ja spordiüritused	25%	27%	20%	43%	48%	47%
majutusvõimalused	40%	22%	7%	23%	35%	33%
vaba aja veetmise võimalused	35%	35%	27%	40%	37%	40%
ravivõimalused taastusravikeskustes	35%	20%	13%	29%	37%	33%
Pärnu kultuuri- ja ajalugu	28%	12%	20%	33%	39%	27%
teenindus- ja kaubandusettevõtete lahtiolekuajad	19%	22%	13%	54%	27%	40%
parkimise korraldus	10%	14%		23%	43%	27%
parkimisepiletite ostu võimalused	3%	12%		29%	35%	27%
linnaliinibusside marsruudid ja ajagraafikud	7%	2%		28%	39%	33%
toitlustusvõimalused	27%	27%	13%	45%	33%	40%

Informatsiooni vajadus erinevate rahvuste lõikes näitab, et nii soomlane kui rootslane vajab peamiselt infot vaba aja veetmise võimaluste, kultuuri- ja spordiürituste ning toitlustusvõimaluste kohta. Soomlased vajasisid eelmainitule lisaks peamiselt enam infot veel ravivõimaluste ja Pärnu kultuuri ning ajaloo kohta. Lätlastest turisti informatsioonivajadus võrreldes eelnevate rahvustega on tagasihoidlikumad. Peamiselt 27% lätlastest vajab infot vaba aja veetmise võimaluste kohta.

Saadud info ja vajamineva info võrdlus

Suvekülalistel paluti 3-pallisel hinnanguskaalal hinnata informatsiooni, mida saadi ja mida vajati Pärnu kohta. (3 - peamiselt selle kohta, 2 - ka selle kohta, 1 – selle kohta mitte). Info võrdlemiseks on kasutatud keskmisi näitajaid. Erinevuse selgitamiseks lahutatakse saadud info näitajast vajamineva info näitaja. Mida suurem on negatiivsem erinevus, seda suurem on infodefitsiit. Järgnevas tabelis on saadud info ja vajamineva info võrdlus.

Tabel 37: Saadud info ja vajamineva info võrdlus

	eestlased			välismaalased		
	info mida saadi	info mida vajati	erinevus	info mida saadi	info mida vajati	erinevus
teenindus- ja kaubandusettevõtete lahtiolekuajad	1,48	1,69	-0,21	1,50	1,81	-0,31
kultuuri ja spordiüritused	1,85	1,80	0,05	1,62	1,92	-0,30
parkimise korraldus	1,35	1,55	-0,20	1,29	1,46	-0,17
linnaliinibusside marsruudid ja ajagraafikud	1,30	1,45	-0,15	1,24	1,39	-0,15
toitlustusvõimalused	1,66	1,76	-0,09	1,73	1,86	-0,13
parkimisepiletite ostuvõimalused	1,33	1,50	-0,17	1,27	1,39	-0,12
vaba aja veetmise võimalused	2,01	1,82	0,19	1,97	2,06	-0,09
ravivõimalused taastusravikeskustes	1,55	1,62	-0,07	1,92	1,83	0,09
Pärnu kultuuri- ja ajalugu	1,44	1,56	-0,12	1,80	1,76	0,04
majutusvõimalused	1,98	1,63	0,35	2,29	1,90	0,39

Tabel 38: 2004-2008.a. informatsiooni puudujäägi võrdlus – eestlased

	2004	2005	2006	2007	2008
kultuuri ja spordiüritused	0,04	0,23	0,45	-0,20	0,05
majutusvõimalused	0,28	0,38	0,75	0,16	0,35
vaba aja veetmise võimalused	0,07	0,28	0,62	-0,21	0,19
ravivõimalused taastusravikeskustes	0,01	0,10	0,10	0,21	-0,07
Pärnu kultuuri- ja ajalugu	-0,23	-0,02	-0,07	-0,07	-0,12
teenindus- ja kaubandusettevõtete lahtiolekuajad	-0,07	0,02	0,00	-0,29	-0,21
parkimise korraldus	-0,21	-0,08	0,11	-0,46	-0,20
parkimisepiletite ostuvõimalused	-0,26	-0,12	-0,06	-0,49	-0,17
linnaliinibusside marsruudid ja ajagraafikud	-0,08	-0,02	-0,13	-0,20	-0,15
toitlustusvõimalused*				-0,18	-0,09

Viimaste aastate eestlaste infodefitsiidi võrdlus näitab, et infodefitsiit on viimasel kahel aastal süvenenud teenindus- ja kaubandusettevõtete lahtiolekuajade ja parkimise korralduse osas. Oluline paranemine võrreldes 2007. aastaga on kultuuri- ja spordisündmuste ning vaba aja veetmise võimaluste osas. 2007. aastal oli antud valdkonnas märgatav informatsioonipuudus, aga eelnevatel aastatel ja ka 2008. aastal infodefitsiiti ei täheldatud.

Tabel 39: 2004-2008.a. informatsiooni puudujäägi võrdlus – välismaalased

	2004	2005	2006	2007	2008
kultuuri ja spordiüritused	-0,31	0,04	0,25	-0,18	-0,30
majutusvõimalused	0,19	0,74	0,76	0,12	0,39
vaba aja veetmise võimalused	-0,24	0,18	0,51	-0,24	-0,09
ravivõimalused taastusravikeskustes	0,16	0,33	0,46	0,22	0,09
Pärnu kultuuri- ja ajalugu	-0,15	0,14	-0,09	-0,26	0,04
teenindus- ja kaubandusettevõtete lahtiolekuajad	-0,33	-0,12	-0,15	-0,25	-0,31
parkimise korraldus	-0,10	-0,03	-0,01	-0,27	-0,17
parkimisepiletite ostuvõimalused	-0,12	-0,06	-0,07	-0,23	-0,12
linnaliinibusside marsruudid ja ajagraafikud	0,01	-0,10	-0,05	-0,07	-0,15
toitlustusvõimalused*				-0,22	-0,13

Välismaalaste infodefitsiit 2008. aastal oli kõige suurem teenindus- ja kaubandusettevõtete lahtiolekuaegade ning kultuuri- ja spordiürituste valdkonnas. Võrreldes 2007. aastaga oli samades valdkondades samuti infodefitsiit, mis on sellel aastal mõnevõrra suurenenud. Infodefitsiit puudus 2008. aastal aga ravivõimaluste ning Pärnu kultuuri- ja ajaloo osas.

10. Külaliste rahulolu teeninduse ja tingimustega

Tabel 40: Teenused, mida on kasutatud või mida kavatsetakse kasutada Pärnus viibimise jooksul 2008.a.

	eestlased	välismaalased
kaubandus	85%	91%
toitlustus	82%	90%
pangateenused	51%	54%
tanklad	43%	32%
parkimisteenused	42%	26%
linnaliini bussid	37%	26%
spaa ja taastusravi teenused	28%	57%
takso	27%	36%
ilusalongid	22%	35%
apteek	21%	43%
avalikud internetipunktid	21%	45%
fototeenused	16%	19%
autoteenindus	15%	14%
hambaarst	13%	20%
ei ole midagi kasutanud ega kavatsegi kasutada	1%	1%

Tabelis on välja toodud protsent vastajatest, kes antud teenust on kasutanud või kavatsevad tulevikus kasutada Pärnus viibimise jooksul.

Tabel 41: Hinnang Pärnu teenindusele ja tingimustele – eestlased

	2004	2005	2006	2007	2008
toidu kvaliteet toitlustuskohtades	4,3	4,3	4,3	4,3	4,6
elamistingimused	4,6	4,4	4,3	4,3	4,4
puhkamisvõimalused rannas	4,3	4,3	4,3	4,2	4,3
pangateenused	4,4	4,3	4,3	4,3	4,3
vaba aja veetmise võimalused	4,3	4,3	4,4	4,0	4,3
meditsiiniline teenindus taastusravikeskustes	3,9	3,9	4,3	4,0	4,3
linna heakord	4,3	4,3	3,3	4,0	4,2
teenindus toitlustuskohtades	4,1	4,2	4,2	4,1	4,2
teenindus kauplustes	4,0	4,3	4,1	3,9	4,2
autoteenindus	4,2	4,2	4,2	3,7	4,0
rataste parkimisevõimalused	3,4	3,6	4,1	3,8	3,8
autode parkimisevõimalused	3,5	3,4	3,7	3,6	3,6
valdkondade keskmine	4,1	4,1	4,1	3,9	4,2

Pärnu suvekülalistel paluti hinnata Pärnu teenindust, heakorda ja tingimusi 5-pallisel hinnanguskaalal (5-väga hea.....1-väga halb)

Tabel 42: Hinnang Pärnu teenindusele ja tingimustele – välismaalased

	2004	2005	2006	2007	2008
elamistingimused	4,3	4,3	4,4	4,4	4,4
toidu kvaliteet toitlustuskohtades	4,2	4,2	4,4	4,3	4,4
meditsiiniline teenindus taastusravikeskustes	4,3	4,2	4,5	4,4	4,4
linna heakord	4,1	4,4	3,6	4,2	4,4
teenindus toitlustuskohtades	4,1	4,2	4,4	4,3	4,4
puhkamisvõimalused rannas	4,3	4,3	4,4	4,2	4,3
pangateenused	4,3	4,3	4,2	4,2	4,3
vaba aja veetmise võimalused	4,2	4,2	4,3	3,9	4,3
teenindus kauplustes	3,9	4,2	4,2	4,2	4,3
autoteenindus	3,9	3,8	4,4	3,7	4,2
võõrkeelteoskus teenindus- ja kaubandusettevõtetes	3,9	4,1	4,0	4,1	4,1
kohalike inimeste võõrkeeleoskus	3,8	3,9	3,8	4,0	4,1
info kättesaadavus	3,9	3,8	4,4	3,7	4,1
rataste parkimisevõimalused	3,4	3,5	4,2	3,9	3,9
autode parkimisevõimalused	3,3	3,7	4,0	3,8	3,9
valdkondade keskmine	4,0	4,1	4,2	4,1	4,2

Pärnu suvekülalistel paluti hinnata Pärnu teenindust, heakorda ja tingimusi 5-pallisel hinnanguskaalal (5-väga hea.....1-väga halb)

Keskmiselt madalamalt hindasid nii eestlased kui ka välismaalased rataste ja autode parkimisevõimalusi Pärnu linnas. Ülejäänud valdkondasid hinnati nii eestlaste kui välismaalaste seas üsna kõrgelt, keskmise hindega neli (hea) ja üle selle. Samuti on valdkondade keskmine hinne võrreldes 2007. aastaga tõusnud, märgatavam tõus on toimunud eestlaste hinnangutes.

Tabel 43: Hinnang turismiinformatsioonile

	eestlased						välismaalased					
	2003	2004	2005	2006	2007	2008	2003	2004	2005	2006	2007	2008
täiesti rahul	15%	37%	24%	44%	27%	44%	26%	31%	29%	50%	33%	50%
enam-vähem rahul	38%	38%	30%	40%	34%	42%	39%	50%	40%	29%	50%	35%
mitte eriti rahul	2%	2%	5%	4%	4%	2%	7%	5%	3%	7%	5%	6%
mitte üldse rahul									1%			2%
ei oska öelda	45%	23%	41%	12%	36%	12%	28%	14%	27%	14%	12%	7%
keskmine	3,2	3,47	3,33	4,46	3,36	3,47	3,25	3,3	3,34	3,49	3,31	3,45

Suvekülalistel paluti hinnata Pärnusse paigaldatud turismiinformatsiooni (linnakaardid, teeviida jms) 4-pallisel hinnanguskaalal (1-mitte üldse rahul.....4-täiesti rahul)

Tabel 44: Hinnang turvalisusele

	eestlased						välismaalased					
	2003	2004	2005	2006	2007	2008	2003	2004	2005	2006	2007	2008
täiesti turvaline	33%	42%	36%	66%	55%	52%	32%	39%	47%	66%	65%	64%
üldiselt turvaline	47%	45%	48%	30%	42%	36%	49%	46%	36%	27%	32%	31%
ei, mitte eriti	3%	2%	2%	1%	1%	2%	1%	2%	1%	2%	<1%	<1%
ei, üldse mitte	1%	1%	<1%		1%	1%	<1%	1%				2%
ei oska hinnata	16%	10%	15%	3%	1%	9%	18%	12%	17%	5%	2%	3%
keskmine	3,3	3,4	3,4	3,7	3,5	3,5	3,4	3,4	3,6	3,7	3,7	3,6

Suvekülastajatel paluti hinnata 4-pallisel skaalal (*1-üldse mitte rahul...4-täiesti rahul*), kas nad tunnevad end Pärnus ööpäevaringselt turvaliselt.

Tabel 45: Kas külastaksite Pärnut ka edaspidi?

	eestlased	välismaalased
kindlasti külastaks	93%	80%
võib-olla külastaks	6%	16%
ei külastaks	1%	4%

Tabel 46: Kas soovitaksite oma sõpradele-tuttavatele Pärnut külastada?

	eestlased	välismaalased
kindlasti soovitaks	84%	84%
võib-olla soovitaks	10%	12%
ei soovitaks	6%	4%

Tabel 47: Kas Pärnu külastus oli oma hinda väärt?

	eestlased	välismaalased
jah	96%	98%
ei	3%	2%

Tabel 48: Kas Pärnu külastus oli kulutatud aega väärt?

	eestlased	välismaalased
jah	97%	98%
ei	3%	2%

Tabel 49: Üldine rahulolu Pärnu külastusega

	eestlased	välismaalased
väga rahul	66%	69%
pigem rahul	28%	27%
pigem ei ole rahul	1%	1%
üldse ei ole rahul	1%	1%
ei oska öelda	4%	2%

11. Kulutused Pärnus

Tabel 50: Suvekülaste nõusolek kulutada keskmiselt ööpäevas ühe inimese kohta (arvestades ka öömaja)

	eestlased					
	2003	2004	2005	2006	2007	2008
kuni 100 krooni	15%	13%	12%	1%	1%	2%
101-300 krooni	45%	48%	43%	40%	19%	12%
301-500 krooni	17%	18%	17%	19%	27%	17%
501-700 krooni	9%	5%	12%	12%	18%	17%
701-1200 krooni	8%	9%	9%	20%	25%	31%
üle 1200 krooni	1%	5%	5%	8%	9%	21%
vastamata	5%	2%	2%		1%	
	välismaalased					
	2003	2004	2005	2006	2007	2008
kuni 100 krooni	3%	6%	1%		2%	
101-300 krooni	8%	15%	6%	6%	8%	2%
301-500 krooni	10%	11%	10%	17%	6%	4%
501-700 krooni	20%	13%	18%	16%	12%	8%
701-1200 krooni	29%	35%	40%	42%	49%	42%
üle 1200 krooni	20%	18%	21%	19%	23%	44%
vastamata	10%	2%	4%			

Tabel 51: Keskmised kulutused ööpäevas ühe inimese kohta kroonides

	eestlased						välismaalane					
	2003	2004	2005	2006	2007	2008	2003	2004	2005	2006	2007	2008
majutus*	261	597	429	259	1041	616	616	589	621	274	1425	958
toit	104	127	123	172	179	156	178	194	196	145	228	274
ostud	134	150	276	136	275	193	497	265	421	190	345	473
ajaviide	96	189	152	788	207	184	206	188	196	775	187	264

* keskmised majutuskulud on arvestatud ainult tasulist ametlikku majutusteenust kasutanud külaste lõikes (hotellid, taastusravikeskused, üüripinnad jne.)

Tabel 52: Keskmised kulutused ööpäevas ühe inimese kohta (kroonides) aritmeetiline keskmine vanuste lõikes

	eestlased			välismaalased		
	kuni 30 aastased	31-59 aastased	üle 60 aastased	kuni 30 aastased	31-59 aastased	üle 60 aastased
majutus				879	967	1022
toit	192	177	92	248	292	259
ostud	249	230	110	632	391	443
ajaviide	240	327	93	297	425	234
väikseim kulutus						
suurim kulutus						

Tabel 53: Keskmised kulutused ööpäevas ühe inimese kohta (kroonides) aritmeetiline keskmine rahvuste lõikes.

	soomlane	rootslane	lätlane
majutus	945	961	975
toit	274	218	195
ostud	472	299	600
ajaviide	266	521	293
väikseim kulutus			
suurim kulutus			

Tabel 54: Keskmised kulutused ööpäevas ühe inimese kohta (kroonides) aritmeetiline keskmine, võrdlus lastega puhkaja ja ilma lasteta puhkajad

	koos lastega reisiv turist	ilma lasteta reisiv turist
toit	217	197
ostud	371	284
ajaviide	360	217

Keskliste kulutuste võrdlus näitas, et eestlased kulutasid 2007. aastaga võrreldes märgatavamalt vähem (20%). Kõige suurem negatiivne vahe oli majutuse osas (425 krooni). Samuti kulutati keskmiselt 82 krooni vähem ostudele kui 2008. aastal.

Välismaalased kulutasid 2008. aastal keskmiselt 6% vähem kui 2007. aastal. 2008. aastal kulutati keskmiselt majutusele 467 krooni vähem, kui 2007. aastal. Teistes valdkondades oli keskmine kulutus 2008. aastal ainult mõnevõrra suurem kui eelmisel aastal.

Keskmiselt kulutas lastega pere 15% ehk 250 krooni ühe inimese kohta rohkem kui lasteta pere. Välismaalane kulutas 2008. aastal 26% ehk 820 krooni rohkem kui eestlane, 2007. aastal kulutas välismaalane 12% rohkem kui eestlane. Kuni 59-aastased eestlased kulutasid ca 400 krooni ehk 23% rohkem kui üle 60-aastased eestlased. Välismaalaste osas erinevates vanusegruppides kulutuste osas suuri erinevusi ei olnud.

12. Ajaviitevõimalused Pärnus

Intervjueeritavaid puhkas koos lastega Pärnus:

2003.a. 17% eestlastest ja 15% välismaalastest
 2004.a. 16% eestlastest ja 15% välismaalastest
 2005.a. 14% eestlastest ja 12% välismaalastest
 2006.a. 18% eestlastest ja 8% välismaalastest
 2007.a. 14% eestlastest ja 14% välismaalastest
 2008.a. 10% eestlastest ja 9% välismaalastest

Koos lastega käidi rannas ujumas, jalutati parkides ja promenaadil, külastati mini-zood, Tervise Paradiisi veekeskust, lastemänguväljakuid, poode, kohvikuid, tivolit ning kaubanduskeskusi. Hansapäevadel lasti teha näomaalingud.

Tabel 55: Hinnang, Pärnus lastega puhkusveetmise võimaluste kohta

	eestlane					
	2003	2004	2005	2006	2007	2008
väga hea	16%	24%	27%	11%	6%	22%
hea	63%	66%	46%	78%	53%	61%
rahuldav	21%	8%	27%	11%	42%	17%
halb		2%				
väga halb						
keskmine hinne	4,0	4,1	4,0	4,0	3,6	4,0
	välismaalased					
	2003	2004	2005	2006	2007	2008
väga hea	21%	27%	31%		3%	
hea	58%	41%	27%	10%	43%	4%
rahuldav	16%	22%	33%	40%	23%	22%
halb	5%	8%	9%	45%	23%	65%
väga halb		2%		5%	9%	9%
keskmine hinne	4,0	3,8	3,8	2,6	3,9	2,2

Suvekülalistel paluti hinnata koos lastega puhkuseveetmise võimalusi Pärnus 5-pallisel hinnanguskaalal (1-väga halb.....5-väga hea)

2008. aastal on tehtud järgmised ettepanekud lastega puhkamise paremaks korraldamiseks Pärnus:

1. võiks olla rohkem mänguväljakuid;
2. rannas võiks lastele rohkem atraktsioone olla;
3. loomaaed;
4. lõbustuspark;
5. mängumaa või teemapark;
6. väikelaste disko;
7. vabaõhuetendused lastele;
8. rohkem mängutubasid kaubanduskeskustes;
9. lastehoiukohti võiks olla, ka rannas ei ole lastehoiukohti.

Tabel 56: Vaba aja veetmise eelistused Pärnus

	eestlased					
	2003	2004	2005	2006	2007	2008
baarid, restoranid	54%	63%	56%	69%	89%	75%
rannalõbustused	73%	71%	65%	68%	73%	70%
kaubanduskeskuste külastamine*				57%	69%	62%
sportimine, aktiivne vaba aja veetmine	39%	43%	35%	58%	68%	61%
kergemuusika kontserdid (pop,jazz,rock)	46%	58%	44%	56%	71%	55%
disco´d, ööklubid	26%	43%	44%	39%	68%	52%
festivalid*					61%	46%
teater	35%	51%	39%	30%	47%	43%
tutvumine vaatamisväärsustega*				38%	52%	41%
väljasõidud maakonda*				25%	56%	40%
muuseumid, näitused	35%	41%	33%	39%	58%	38%
süvamuusika kontserdis	16%	32%	21%	39%	43%	37%
tantsuõhtud	22%	38%	24%	27%	48%	36%
kino*				10%	33%	29%

* antud kontekstis 2006.a. esmakordselt küsitud

Protsendi arvutamisel on arvestatud positiivseid vastuseid „huvitab eelkõige“ ja „ka see huvitab“

Tabel 57: Vaba aja veetmise eelistused Pärnus

	välismaalased					
	2003	2004	2005	2006	2007	2008
baarid, restoranid	67%	79%	53%	63%	79%	75%
kaubanduskeskuste külastamine*				52%	74%	72%
tutvumine vaatamisväärsustega*				61%	79%	63%
kergemuusika kontserdid (pop,jazz,rock)	39%	55%	38%	41%	75%	60%
muuseumid, näitused	61%	60%	40%	51%	80%	55%
süvamuusika kontserdis	16%	35%	33%	57%	72%	53%
tantsuõhtud	37%	58%	44%	50%	69%	52%
väljasõidud maakonda*				43%	69%	50%
rannalõbustused	61%	66%	46%	62%	69%	50%
sportimine, aktiivne vaba aja veetmine	28%	41%	21%	41%	53%	41%
festivalid*					62%	36%
disco´d, ööklubid	18%	37%	20%	26%	34%	36%
teater	11%	30%	12%	20%	48%	33%
kino*				14%	25%	26%

* antud kontekstis 2006.a. esmakordselt küsitud

Protsendi arvutamisel on arvestatud positiivseid vastuseid „huvitab eelkõige“ ja „ka see huvitab“

Tabel 58: Hinnang olemasolevatele vaba aja veetmise võimalustele Pärnus, eestlased

	2007		2008	
	keskmine hinne	osakaal külastest, kes antud võimalust kasutanud olid ja hinnata oskasid	keskmine hinne	osakaal külastest, kes antud võimalust kasutanud olid ja hinnata oskasid
baarid, restoranid	4,08	86%	4,33	83%
väljasõidud maakonda	3,95	40%	4,31	43%
tutvumine vaatamisväärsustega	4,00	36%	4,30	47%
festivalid	3,69	27%	4,30	43%
kaubanduskeskuste külastamine	3,61	71%	4,25	81%
sportimine, aktiivne vaba aja veetmine	4,13	59%	4,24	65%
rannalõbustused	3,99	68%	4,23	72%
disco´d, ööklubid	4,36	64%	4,23	57%
teater	4,00	35%	4,19	49%
kergemuusika kontserdid (pop,jazz,rock)	4,04	52%	4,17	50%
süvamuusika kontserdis	4,13	35%	4,17	36%
muuseumid, näitused	4,07	43%	4,01	45%
tantsuõhtud	3,97	34%	3,87	36%
kino	3,55	24%	3,77	39%
keskmine hinne	3,97		4,16	

Pärnu suvekülastel paluti hinnata vaba aja veetmise võimalusi Pärnus 5-pallisel hinnanguskaalal (1-väga halb ...5-väga hea)

Tabel 59: Hinnang olemasolevatele vaba aja veetmise võimalustele Pärnus, välismaalased

	2007		2008	
	keskmine hinne	osakaal külastest, kes antud võimalust kasutanud olid ja hinnata oskasid	keskmine hinne	osakaal külastest, kes antud võimalust kasutanud olid ja hinnata oskasid
tutvumine vaatamisväärsustega	4,30	79%	4,46	61%
kaubanduskeskuste külastamine	3,78	81%	4,44	73%
väljasõidud maakonda	4,18	59%	4,44	38%
baarid, restoranid	4,32	81%	4,35	83%
süvamuusika kontserdis	4,27	55%	4,30	37%
rannalõbustused	4,11	55%	4,30	48%
festivalid	4,06	38%	4,21	17%
tantsuõhtud	4,23	55%	4,20	42%
kergemuusika kontserdid (pop,jazz,rock)	4,15	49%	4,11	42%
sportimine, aktiivne vaba aja veetmine	3,81	49%	4,11	38%
disco'd, ööklubid	4,07	34%	4,11	32%
muuseumid, näitused	4,41	70%	4,05	42%
teater	3,81	23%	4,04	23%
kino	3,49	17%	4,00	20%
keskmine hinne	4,07		4,22	

Pärnu suvekülastajatel paluti hinnata vaba aja veetmise võimalusi Pärnus 5-pallisel hinnanguskaalal (1-väga halb ...5-väga hea)

Tabel 60: Vaba aja veetmise eelistused vanuste lõikes

	eestlased			välismaalased		
	kuni 30 aastased	31-59 aastased	üle 60 aastased	kuni 30 aastased	31-59 aastased	üle 60 aastased
baarid, restoranid	83%	78%	40%	84%	78%	75%
väljasõidud maakonda	40%	42%	7%	50%	50%	55%
tutvumine vaatamisväärsustega	34%	43%	63%	50%	56%	64%
festivalid	41%	52%	43%	35%	38%	38%
kaubanduskeskuste külastamine	64%	61%	60%	85%	65%	85%
sportimine, aktiivne vaba aja veetmine	71%	64%	17%	88%	62%	42%
rannalõbustused	79%	69%	50%	66%	62%	55%
disco´d, ööklubid	28%	41%	56%	88%	54%	8%
teater	31%	52%	53%	50%	38%	48%
kergemuusika kontserdid (pop,jazz,rock)	48%	65%	43%	53%	59%	70%
süvamuusika kontserdis	19%	47%	60%	22%	51%	76%
muuseumid, näitused	28%	41%	56%	50%	55%	70%
tantsuõhtud	24%	42%	55%	35%	55%	75%
kino	41%	23%	7%	28%	31%	30%

Protsendi arvutamisel on arvestatud positiivseid vastuseid „huvitab eelkõige“ ja „ka see huvitab“

Tabel 61: Vaba aja veetmise eelistused rahvuste lõikes

	soomlased	rootslased	lätlased
baarid, restoranid	86%	55%	76%
väljasõidud maakonda	55%	57%	36%
tutvumine vaatamisväärsustega	64%	45%	44%
festivalid	43%	24%	31%
kaubanduskeskuste külastamine	75%	73%	82%
sportimine, aktiivne vaba aja veetmine	60%	48%	87%
rannalõbustused	60%	55%	75%
disco´d, ööklubid	41%	30%	88%
teater	40%	45%	38%
kergemuusika kontserdid (pop,jazz,rock)	56%	59%	82%
süvamuusika kontserdis	57%	45%	50%
muuseumid, näitused	63%	51%	44%
tantsuõhtud	62%	51%	50%
kino	26%	28%	50%

Protsendi arvutamisel on arvestatud positiivseid vastuseid „huvitab eelkõige“ ja „ka see huvitab“

13. Üldmulje sihtkohast – külaliste ootused sihtkoha suhtes ja tegelikkus

Ankeedile vastajatel paluti hinnata Pärnu linna kui turismisihtkoha ca 40 erinevast aspektist. Hindamisel kasutati Likerti skaalat ühest viieni. Esmalt küsiti ootuste kohta sihtkoha suhtes enne reisi (*skaala: 1-üldse ei eeldanud, 2-pigem ei eeldanud, 3-arvamus puudub, 4-pigem eeldasin, 5-eeldasin täiesti*). Seejärel lasti hinnata samu elemente arvestades sihtkohas valitsevat tegelikku olukorda (*skaala: 1-üldse ei ole nõus, 2-pigem ei nõustu, 3-arvamus puudub, 4-pigem nõus, 5-täiesti nõus*). Selgitamiseks välja erinevuse olemasolu ootusi ja tegelikke muljeid peegeldavate hinnangute keskväärtuste vahel kasutati t-testi.

Tulemuste tõlgendamisel tabelites:

Negatiivne erinevus keskmistes näitab, et antud valdkonnas ootused olid kõrgemad kui need tegelikkuses olid
Valdkondades, mille puhul statistiliselt olulist erinevust ei leitud, oli ootus sihtkoha suhtes ja tegelik olukord omavahel vastavuses
Positiivne tulemus viitab vastupidisele – tegelik olukord ületas ootusi

Tabel 62: Eestlaste ootused sihtkoha suhtes vs tegelik kogemus

		keskmiste erinevus 2008
Üldised tõmbetegurid	sportimisvõimaluste piisavus	0,20*
	erinevate kultuurisündmuste piisavus	0,00
	vaba aja veetmise võimaluste rohkus	0,00
	tegevuste pakkumine lastele	-0,25*
Pärnu keskkond	ehitiste visuaalne nauditavus	0,26*
	ehitiste kaasaegsus	0,18*
	linna puhtus	0,00
	linna turvalisus	0,00
	jalgrattaga sõitmise turvalisus	-0,13*
	ranna ja mere puhtus	-0,15*
	teede ja tänavate korrashoid	-0,25*
	jõe kallal avatud aktiivseks puhkuseks	-0,32*
	avalike tualettide piisavus	-0,45*
Transpordivõrgustik	jalgrataste laenutamise võimalused	0,24*
	Pärnusse kohalejõudmise lihtsus ja mugavus	0,11*
	kohaliku ühistranspordi kasutamise võimalused	0,10*
	info piisavus parkimisalade ja parkimispiletite ostuvõimaluste kohta	-0,16*
	kohaliku transpordisüsteemi tase	-0,10*
	info leidmise lihtsus linnaliinibusside ja ajagraafikute ja marsruutide kohta	-0,10*
Sihtkoha tugiteenused	vaatamisväärsuste varustatus infotahvlitega	0,12*
	info kättesaadavus kohalike olude ja vaatamisväärsuste kohta	0,10*
	turismikaartide ja -viitade piisavus ja arusaadavus linnas	0,00

Turismimajandust teenindav sektor	meditsiiniline teeninduse tase spaa´des ja taastusravikeskustes	0,12*
	teeninduse tase kauplustes	0,10*
	erinevate söögikohtade valik	0,10*
	aktiivne ööelu	0,00
	majutusasutuste töötajate külalislahkus	0,00
	internetiühenduse kasutamise lihtsus	0,00
	söögi kvaliteet toidlustuskohtades	0,00
	erinevate kaupluste valik	0,00
	teenindusasutuste lastesõbralikkus	-0,10*
	madal hinnatase	-0,59*
Kohalik kultuuripärand ja külalislahkus	võimalused suhelda kohalike elanikega	0,24*
	võimalused Pärnu ajaloo kohta teadmisi saada	0,10*
	muuseumide ja vaatamisväärsuste külastamise võimalused	0,10*
	võimalused külastada vaatamisväärsusi Pärnu ümbruses	0,00
	kohalike elanike külalislahkus	0,00

* $p < 0,005$ (erinevus on statistiliselt oluline 95% tõenäosusega)

Tabel 63: Välismaalaste ootused sihtkoha suhtes vs tegelik kogemus

		keskmiste erinevus 2008
Üldised tõmbetegurid	sportimisvõimaluste piisavus	0,10*
	erinevate kultuurisündmuste piisavus	0,00
	vaba aja veetmise võimaluste rohkus	0,00
	tegevuste pakkumine lastele	0,00
Pärnu keskkond	ehitiste visuaalne nauditavus	0,27*
	ehitiste kaasaegsus	0,19*
	jalgrattaga sõitmise turvalisus	0,10*
	linna turvalisus	0,10*
	linna puhtus	0,00
	teede ja tänavate korrashoid	0,00
	ranna ja mere puhtus	0,00
	jõe kallal avatud aktiivseks puhkuseks	-0,10*
	avalike tualettide piisavus	-0,10*
Transpordivõrgustik	jalgrataste laenutamise võimalused	0,12*
	kohaliku ühistranspordi kasutamise võimalused	0,10*
	Pärnusse kohalejõudmise lihtsus ja mugavus	0,00
	info piisavus parkimisalade ja parkimispiletite ostuvõimaluste kohta	0,00
	kohaliku transpordisüsteemi tase	0,00
	info leidmise lihtsus linnaliinibusside ja ajagraafikute ja marsruutide kohta	0,00

Sihtkoha tugiteenused	vaatamisväärsuste varustatus infotahvlitega	0,19*
	info kättesaadavus kohalike olude ja vaatamisväärsuste kohta	0,18*
	turismikaartide ja -viitade piisavus ja arusaadavus linnas	0,11*
Turismimajandust teenindav sektor	söögi kvaliteet toitlustuskohtades	0,21*
	majutusasutuste töötajate külalislahkus	0,20*
	erinevate kaupluste valik	0,20*
	teeninduse tase kauplustes	0,19*
	aktiivne ööelu	0,10*
	meditsiiniline teeninduse tase spaa´des ja taastusravikeskustes	0,00
	internetiühenduse kasutamise lihtsus	0,00
	madal hinnatase	0,00
	teenindusasutuste võõrkeelte oskus	-0,10*
	teenindusasutuste lastesõbralikkus	-0,11*
	erinevate söögikohtade valik	-0,21*
Kohalik kultuuripärand ja külalislahkus	kohalike elanike külalislahkus	0,19*
	võimalused suhelda kohalike elanikega	0,11*
	võimalused Pärnu ajaloo kohta teadmisi saada	0,00
	kohalike elanike võõrkeelteoskus	0,00
	muuseumide ja vaatamisväärsuste külastamise võimalused	-0,10*
	võimalus proovida rahvustoite ja -jooke	-0,15*
	võimalused külastada vaatamisväärsusi Pärnu ümbruses	-0,15*

* $p < 0,005$ (erinevus on statistiliselt oluline 95% tõenäosusega)

14. Linnakülastajate ettepanekud, soovid, märkused

2008. aastal töid 5% eestlastest ja 10% välismaalastest esile erinevaid probleeme, millega nad puutusid Pärnus viibides kokku. Suvekülastajatel olid järgmised ettepanekud ja märkused:

Liiklus, teed ja transport:

- teede ja tänavate olukord on kehv;
- tasuta parkla;
- liikumispuudega inimesel väga raske liikuda ja ühistransporti kasutada;
- rannarajoonis võiks tihedam bussiliiklus olla, vähemalt suveperioodil.

Vaba aja veetmine:

- festivale võiks rohkem olla;
- sushi- ja mereandiderestoran võiks olla;
- rohkem elavat muusikat söögikohtades;
- augustikuu oli vaikne kultuurisündmuste poolest;
- hotellides võiks olla turistele mõeldud meelelahutusprogramme;
- korvpalliväljakuid võiks olla;
- rullisulaenutus;

- rohkem vabaõhu kontserte ja üritusi;
- vanematele inimestele suunatud üritusi: tantsupeod, karaokeõhtud;
- suvel võiks ka olla argipäeviti erinevaid üritusi ja kontserte;
- elava muusikaga pubisid, just Rüütli tänaval.

Linnakeskkond ja planeerimine:

- avalikke tualette vähe ja olemasolevad väga ebahügieenilised;
- prügikaste võiks rohkem olla;
- turismiinfot võiks rohkem inglise keelset olla;
- Hotell Pärnu vajaks renoveerimist, sest see on linna kvaliteedimärk;
- istepinke võiks linnas rohkem olla.

Rand ja jõgi:

- jõe ja mere ääres võiks olla rohkem meelelahutusvõimalusi;
- rohkem rannakohvikuid;
- paadimatkad Pärnu lähel;
- vesisõidukite rent ranna.

Muu:

- kesklinnas toidupoode väga vähe;
- käsitöö ja suveniiripoode võiks rohkem olla;
- linnas võiks olla hobukaarikute sõite;
- Wifi leviala linnas kehv;
- kesklinnas võiks olla üks korralik kiirtoidukoht, mis oleks 24h avatud;
- noortekeskust, kus oleks noortel võimalik piljardit, koroonat jne mängida;
- rohkem sularahaautomaate;
- vähe internetipunkte;
- õhupallisõit võiks Pärnus olla;
- Tai massaaži soovitakse;
- teenindus võiks olla ettevõtetes kliendisõbralikum.

Positiivsed märkused

- mugava liiklusega linn;
- parkimispiletite müük on väga heale tasemele jõudnud;
- Pärnu on kindlasti suvepealinn, siin on palju tegevusi ning mõnus puhata, ilus ja oma tiitlit väärt linn;
- ilusad pargid, huvitavad näitused, kohalikud inimesed on rõõmsad, lahked, sõbralikud;
- õhk ja meri on väga puhtad (hiinlase kommentaar);
- eramajade hoovid ilusate hoolitsetud aedadega;
- palju ilusaid poekesi ja kohvikuid;
- Steffani suguseid söögikohti võiks rohkem olla;
- Tex Mex parim söögikoht, mis viib argipäeva mõtted eemale;
- Hansapäevad on hästi tore üritus, mida Pärnus korraldatakse;
- Raeküla mets on ideaalne sportimiskoht spordihuvilistele;
- Hahni Pubi on 5+söögikoht;
- Bravo on viimase peal klubi, super mõnus linn, meeldiv linn puhkuse veetmiseks;
- Jahisadam on väga ilus.