

“RAHULOLU LINNAVALITSUSE JA VOLIKOGUGA 2004”
TELEFONIKÜSITLUSE KOKKUVÕTE

1 KÜSITLUSE KORRALDUSEST

Küsitluse eesmärk:

Selgitada välja linnaelanike hinnang Pärnu linnavalitsuse ja linnavolikogu tegevusele. Respondentidel paluti hinnata 5-pallilises skaalas linnavalitsuse ja -volikogu tegevust ning usaldusväärsust. Vastajatel, kellel oli isiklik kogemus asjaajamisest linnaametnikega, paluti hinnata ametnike abivalmidust ja asjatundlikkust. Kokkuvõtte lõpus on välja toodud hinnangute dünaamika perioodil 2001-2004.

Üldkogum:

Pärnu korteritelefonide omanikud (1.jaanuar 2004.a. seisuga umbes 11 780 abonenti).

Valim:

250-inimeseline juhuvalim.

Küsitluse läbiviimise meetod:

Telefoniintervjuu.

Küsitluse läbiviimise aeg:

18.- 26. mai 2004.a.

2 VALIMI ÜLDISELOOMUSTUS

Vastanute keskmine vanus oli 52 aastat. Sagedamini vastasid naisterahvad ning vanemad inimesed. Küsitluses osalenutest olid 32% mehed ja 68% naised.

Tabel 1: Vastajate soolis-vanuseline struktuur võrdluses 1.01.2003.a Pärnu elanikkonnaga (andmed ESA, 1.01.2003.a.)

	Küsitlus mai 2004.a	Eesti Statistikaamet 1.01.2003
Mehed	32%	45%
Naised	68%	55%
18-34-aastased	18%	29%
35-59-aastased	40%	41%
60 ja vanemad	42%	30%

Vastamast keeldus 27 inimest, nende asendamiseks moodustati lisavalim. Kõige sagedamini toodi põhjuseks, et küsitluse teema ei meeldi (37% keeldujatest), veidi vähem oli neid, kes tõid põhjenduseks ajapuuduse (33% keeldujatest). Suurim oli keeldujate osakaal Raekülas ja Ülejõel (vastavalt 13% ja 12% inimestest, kellega ühendust võeti, ei nõustunud küsitluses osalema) ja väikseim Vana-Pärnus ja Eeslinnas (vastavalt 7% ja 8%). Ülejäänud linnaosades jäi keeldujate osakaal 10-11% piiridesse.

**“RAHULOLU LINNAVALITSUSE JA VOLIKOGUGA 2004”
TELEFONIKÜSITLUSE KOKKUVÕTE**

Suurem osa telefoniintervjuus osalenutest elas Mais, Eeslinnas, Räämal ja Ülejõel. Ka kogu Pärnu elanikkonnast suurem osa elab just nendes piirkondades (vt tabel 2). Küsitluse andmed elanikearvestuse andmebaasiga päris kokku ei lange, valimi moodustamisel ei arvestatud elukohta.

Tabel 2: Vastajad linnaosade lõikes võrdluses Pärnu kogu elanikkonnaga
(andmed elanikearvestuse andmebaasist, 1.01.2002.a.)

Linnaosa	Küsitlus mai 2004.a	Pärnu elanikearvestuse andmebaas 1.01.2002.a.
Kesklinn	4%	5%
Eeslinn	19%	18%
Rannarajoon	7%	6%
Mai	24%	19%
Raeküla	12%	9%
Rääma	16%	21%
Ülejõe	13%	18%
Vana-Pärnu	6%	4%

3 PÄRNU LINNAVALITSUSE JA LINNAVOLIKOGU TEGEVUS

3.1 PÄRNU LINNAVALITSUSE TEGEVUS

Pärnu Linnavalitsuse tegevust hinnati 5-pallises skaalas, kus 5 – väga hea, 4 – hea, 3 – rahuldav, 2 – halb ja 1 – väga halb. 18% vastajatest ei osanud linnavalitsuse tegevusele hinnangut anda. Üldiselt jäädi aga linnavalitsuse praeguse tegevusega rahule, keskmine hinne oli 3,31. Linnavalitsuse tegevust hindas heaks või väga heaks 30% vastajatest, halvaks või väga halvaks 6%, rahuldavaks 46%.

Vanusegruppide lõikes on aga hinnangud mõningal määral erinevad – 18-34 aastaste vastanute hulgas hindasid 35,6% vastanutest linnavalitsuse tegevust positiivselt, mis oli ligi 7% suurem kui teiste vanusegruppide hulgas. Samas oli üle 60-aastaste hulgas nende osa, kes hindasid linnavalitsuse tegevust negatiivselt, suurem kui teiste vanusegruppide juures. Samuti oli üle 60-aastaste hulgas suurim nende osakaal, kes ei osanud linnavalitsuse tegevusele hinnangut anda, neid oli selles vanusegrupis neljandik. (Tabel 3)

Võrreldes 2004. aasta hinnanguid eelnevate aastate omadega, siis kõige suurem muutus on toimunud nende inimeste osakaalus, kes ei oska linnavalitsuse tegevusele hinnangut anda – 2001. aasta 3,0%-st on järk-järgult saanud 2004. aastaks 18%. (Tabel 10)

“RAHULOLU LINNAVALITSUSE JA VOLIKOGUGA 2004”
TELEFONIKÜSITLUSE KOKKUVÕTE

Linnaosade lõikes oli kõige suurem linnavalitsuse tegevust positiivselt hindajate osakaal Raekülas, kus 40 % vastanutest hindas linnavalitsuse tegevust positiivselt (hea/väga hea). Kõige suurem linnavalitsuse tegevust negatiivselt hindajate osakaal oli Vana-Pärnu linnaosa vastajate hulgas, 20% sealsetest vastanutest hindas linnavalitsuse tegevust negatiivselt (halb/väga halb). Nende vastajate osakaal, kes ei osanud linnavalitsuse tegevusele mingit hinnangut anda, oli kõige suurem Rääma linnaosas (tabel 4).

Küsimusele, kuidas on linnavalitsuse tegevus muutunud viimase aasta jooksul, ei osanud vastata 20% respondentidest. 15% vastajatest arvas, et linnavalitsuse tegevus on muutunud efektiivsemaks, 58% arvas, et jäänud samale tasemele ning 6%-i hinnangutel oli tegevus muutunud vähem efektiivsemaks.

Tabel 3. Hinnang linnavalitsuse tegevusele vanusegruppide lõikes (protsent tähistab osakaalu vastavast vanusegrupist)

Hinnang \ Vanus	Ei oska hinnata	Negatiivne (halb/väga halb)	Rahuldav	Positiivne (hea/väga hea)
18-34	13,3%	2,2%	48,9%	35,6%
35-59	12,9%	5,0%	53,5%	28,7%
60 ja enam	25,0%	7,7%	38,5%	28,8%
Keskmine	18%	6%	46%	30%

Tabel 4. Hinnang linnavalitsuse tegevusele erinevates linnaosades (protsent tähistab osakaalu vastavas linnaosas)

Hinnang \ Linnaosa	Ei oska hinnata	Negatiivne (halb/väga halb)	Rahuldav	Positiivne (hea/väga hea)
Kesklinn	11,1%	0,0%	66,7%	22,2%
Eeslinn	12,8%	8,5%	42,6%	36,2%
Rannarajoon	23,5%	0,0%	52,9%	23,5%
Mai, Papiniidu	21,7%	1,7%	46,7%	30,0%
Raeküla	20,0%	3,3%	36,7%	40,0%
Rääma	25,0%	2,5%	50,0%	22,5%
Ülejõe	9,4%	12,5%	53,1%	25,0%
Vana-Pärnu	13,3%	20,0%	33,3%	33,3%
Keskmine	18%	6%	46%	30%

3.2 PÄRNU LINNAVOLIKOGU TEGEVUS

Pärnu Linnavolikogu praegust tegevust hinnati samuti 5-pallises skaalas. Tervelt 36% küsitletutest ei osanud volikogu tegevusele mingit hinnangut anda. Suurim oli nende

“RAHULOLU LINNAVALITSUSE JA VOLIKOGUGA 2004”
TELEFONIKÜSITLUSE KOKKUVÕTE

vastajate osakaal, kes hindasid volikogu tegevust rahuldavaks – 36%, 24% hindasid tegevust positiivselt (väga heaks või heaks), 4% negatiivselt (halbaks või väga halvaks). Keskmine hinne – 3.33.

Ka linnavolikogu tegevuse hinnangud vanusegruppide lõikes on üldjoontes samad, mis linnavalitsuse tegevuse hindamise juureski. Nooremad hindavad volikogu tegevust üldiselt positiivsemalt kui vanemad inimesed. Nende osakaal, kes ei oska volikogu tegevusele hinnangut anda, on aga igas vanusegrupis väga suur, kuid üle 60-aastaste seas tervelt 44%. (Tabel 5.)

Alates aastast 2002 on kõige enam muutunud nende vastanute hulk, kes ei ole osanud volikogu tegevusele mingit hinnangut anda (2% 2002 a ning 36,4% 2004 a) ning nende hulk, kes on volikogu tegevust hinnanud positiivselt (41 % 2002. a. ning 24% 2004.a.). (Tabel 14)

Tabel 5. Hinnang linnavolikogu tegevusele erinevate vanusegruppide lõikes (protsent tähistab osakaalu vastavas vanusegrupis)

Hinnang \ Vanus	Ei oska hinnata	Negatiivne (halb/väga halb)	Rahuldav	Positiivne (hea/väga hea)
18-34	28,9%	4,4%	40,0%	26,7%
35-59	31,7%	3,0%	38,6%	26,7%
60 ja enam	44,2%	4,8%	30,8%	20,2%
keskmine	36%	4%	36%	24%

3.3 LINNAVALITSUSE JA LINNAVOLIKOGU TEGEVUSE HINNANGUTE VÕRDLU

Kui võrrelda vastanute hinnangut linnavalitsuse ja linnavolikogu tegevusele, siis selgub, et 54% vastanutest olid andnud sama hinnangu nii linnavalitsuse kui ka linnavolikogu tegevusele. Suurima osa moodustasid nende hulgas vastajad, kes hindasid nii linnavalitsuse kui ka linnavolikogu tegevust rahuldavalt, selliseid vastajaid oli 24%.

18% vastanutest ei osanud arvamust avaldada ei linnavalitsuse ega linnavolikogu tegevuse kohta, kui lisada siia ka vastamisest teema mittemeeldivuse tõttu keeldunud isikud, kes moodustasid kõigist keeldujatest 37%, siis selgub, et väga suur osa elanikest ei oma mingit arvamust linnavalitsuse ega linnavolikogu tegevuse kohta või puudub neil huvi. Imselt kuuluvad nende vastajate hulka ka inimesed, kes ei tea, milles seisneb linnavolikogu ja – valitsuse erinevus (millisel institutsioonil on milline pädevus).

4 LINNAVALITSUSE JA LINNAVOLIKOGU USALDUSVÄÄRSUS

4.1 LINNAVALITSUSE USALDUSVÄÄRSUS

Linnavalitsuse usaldusväärst hinnati 5-pallises skaalas (5-usaldan täiesti; 4 – pigem usaldan; 3- mõningates küsimustes usaldan, mõningates mitte; 2 – pigem ei usalda; 1 – üldse ei usalda). 16% vastajatest ei osanud anda hinnangut linnavalitsuse usaldusväärsele. 12% küsitletutest pigem ei usalda või ei usalda üldse linnavalitust. 30% vastanutest usaldab või usaldab täiesti linnavalitsust. 42% usaldab mõningates küsimustes, mõningates mitte (nii ja naa). Üldiselt hinnati linnavalitsuse usaldusväärst rahuldavaks, keskmiseks hindeks kujunes 3,2. (Tabel 13).

Vanusegruppide lõikes usaldavad linnavalitsust kõige vähem üle 60-aastased inimesed, selles vanuserühmas on suurim ka nende inimeste osakaal, kes ei oska linnavalitsuse usaldusväärst üldse hinnata. (Tabel 6).

Tabel 6. Linnavalitsuse usaldusväärst vanusegruppide lõikes (protsent näitab osakaalu vastavas vanusegrupis)

Hinnang \ Vanus	Ei oska hinnata	Ei usalda üldse/ pigem ei usalda	Mõningates küsimustes usaldan, mõningates mitte	Pigem usaldan/ usaldan täiesti
18-34	13,3%	6,7%	48,9%	31,1%
35-59	9,9%	11,9%	48,5%	29,7%
60 ja enam	24,0%	13,4%	31,7%	30,8%
keskmine	16%	12%	42%	30%

4.2 LINNAVOLIKOGU USALDUSVÄÄRSUS

Linnavolikogu usaldusväärst hinnati sarnaselt linnavalitsuse usaldusväärsega 5-pallises skaalas (usaldan täiesti – 5; pigem usaldan – 4; mõningates küsimustes usaldan, mõningates mitte – 3; pigem ei usalda – 2; üldse ei usalda – 1). 36% küsitletutest ei osanud volikogu usaldusväärsele mingit hinnangut anda. 7% vastajatest ei usalda või pigem ei usalda volikogu, 19% usaldab täiesti või pigem usaldab, 38% usaldab mõningates küsimustes, mõningates mitte. Keskmine hinne – 3,19.

“RAHULOLU LINNAVALITSUSE JA VOLIKOGUGA 2004”
TELEFONIKÜSITLUSE KOKKUVÕTE

Vanuselises lõikes on linnavolikogu usaldusväarsuse hinnangud sarnased linnavalitsuse usaldusväarsuse hinnangutega. Vanemad inimesed usaldavad linnavolikogu vähem ning nende hulgas on ka tervelt 44,2% neid, kes ei oska linnavolikogu usaldusväarsust hinnata.

Tabel 7. Linnavolikogu usaldusväarsuse hinnang vanusegruppide lõikes (protsent tähistab osakaalu vastavas vanusegrupis)

Hinnang \ Vanus	Ei oska hinnata	Ei usalda üldse/ pigem ei usalda	Mõningates küsimustes usaldan, mõningates mitte	Pigem usaldan/ usaldan täiesti
18-34	28,9%	4,4%	51,1%	15,6%
35-59	29,7%	6,0%	43,6%	20,8%
60 ja enam	44,2%	8,6%	26,9%	20,2%
Keskmine	36%	7%	38%	19%

4.3 LINNAVOLIKOGU JA LINNAVALITSUSE USALDUSVÄÄRSUSE VÕRDLU

Linnavolikogu ja -valitsuse usaldusväarsus oli kokkuvõttes suhteliselt võrdne, keskmised hinded vastavalt 3,19 ja 3,2. Linnavolikogu ja -valitsuse usaldusväarsusele andsid sama hinnangu 59,6% vastajatest. Suurima osa nendest moodustasid vastanud, kes usaldavad nii linnavolikogu kui ka -valitsust mõningates küsimustes – neid oli vastanute koguhulgast 26%. Kõigist vastanuist 16,4% ei osanud ei linnavolikogu ega -valitsuse usaldusväarsusele hinnangut anda.

5 LINNAVALITSUSE AMETNIKE ABIVALMIDUS JA ASJATUNDLIKKUS

14%-l vastanutest on olnud isiklik kogemus linnaametnikega asjaajamisest viimase aasta jooksul, neil paluti hinnata 5-pallises skaalas linnavalitsuse ametnike abivalmidust ja asjatundlikkust. Nii ametnike asjatundlikkust kui ka abivalmidust hinnati keskmise hindega 3,4.

Ametnike abivalmidusele ja asjatundlikkusele andsid sama hinnangu 66% vastanutest, kellel on olnud isiklik kogemus linnaametnikega. Suurima osa sama hinnangu andnud vastanutest hindasid nii ametnike asjatundlikkust kui ka abivalmidust hindega “hea”, selliseid inimesi oli 31,4 % kõigist vastanutest. Vastanuid, kes hindasid asjatundlikkust ja abivalmidust vastupidiselt, so. ühte negatiivselt (halb/väga halb) ja teist positiivselt (hea/väga hea) või vastupidi, oli kõigest 2,9%.(Tabel 8).

Ametnike asjatundlikkust hindas negatiivselt (halvaks või väga halvaks) 17% , rahuldavaks 26% ja positiivselt (hea või väga hea) 57% isiklikku kogemust omanud vastajatest.

“RAHULOLU LINNAVALITSUSE JA VOLIKOGUGA 2004”
TELEFONIKÜSITLUSE KOKKUVÕTE

Ametnike abivalmidust hindas negatiivselt (halvaks või väga halvaks) 23% , rahuldavaks 26% ja positiivselt (hea või väga hea) 51% isikliku kogemust omanud vastajatest.

Tabel 8. Ametnike asjatundlikkuse ja abivalmidus (protsent tähistab osakaalu vastanutest, kellel on olnud isiklik kogemus asjaajamisest linnaametnikega)

Ametnike abivalmidus \ Ametnike asjatundlikkus	Väga halb	Halb	Rahuldav	Hea	Väga hea
Väga halb	5,7%				
Halb	5,7%	2,9%	5,7%	2,9%	
Rahuldav		2,9%	14,3%	8,6%	
Hea			5,7%	31,4%	
Väga hea				2,9%	11,4%

6 HÄÄLETAMINE JÄRGMISTEL KOHALIKE OMAVALITSUSTE VALIMISTEL VÕRRELDES EELMISTE VALIMISTEGA.

Sama erakonna/valimisliidu poolt hääletaks viiendik küsitletutest, üle poolte ei oma veel kindlat seisukohta, 17% on pettunud ja ei soovi enam valimistel osaleda. Mõne teise erakonna/valimisliidu kasuks on kindlasti otsustanud hääle anda 8%.

Vanusegruppide lõikes on neid, kes hääletaksid järgmistel valimistel taas sama valimisliidu või erakonna poolt, kõige rohkem üle 60-aastaste vastanute seas, ligi 27%. Neid, kes pole oma otsust veel teinud, on kõige rohkem 18-34 aastaste vastanute seas ning valimistes pettunud on kõige rohkem, viiendik kõigist selle vanusegrupi esindajatest, üle 60-aastaste vastanute seas. (Tabel 9)

Tabel 9. Hääletamine järgmistel KOV valimistel vanusegruppide lõikes (protsent tähistab vastanute osakaalu vastavas vanusegrupis)

Arvamus \ Vanus	Hääletaksin sama erakonna/valimisliidu poolt	Hääletaksin mõne teise erakonna/valimisliidu poolt	Ei soovi enam valimistel osaleda, olen pettunud	Veel ei oska öelda	KOKKU
18-34	20,0%	4,4%	15,6%	60,0%	100,0
35-59	15,8%	12,9%	14,9%	56,4%	100,0
60 ja enam	26,9%	4,8%	20,2%	48,1%	100,0
KOKKU	21,2%	8,0%	17,2%	53,6%	100,0

“RAHULOLU LINNAVALITSUSE JA VOLIKOGUGA 2004”
TELEFONIKÜSITLUSE KOKKUVÕTE

Arvamus	Hääletaksin sama erakonna/ valimisliidu poolt	Hääletaksin mõne teise erakonna/ valimisliidu poolt	Ei soovi enam valimistel osaleda, olen pettunud	Veel ei oska öelda
Vanus				
18-34	20,0%	4,4%	15,6%	60,0%
35-59	15,8%	12,9%	14,9%	56,4%
60 ja enam	26,9%	4,8%	20,2%	48,1%
KOKKU	21%	8%	17%	54%

7 LINNAVALITSUSE KÕIGE POSITIIVSEM JA NEGATIIVSEM OTSUS / TEGU

Üldiselt oli vastajatel raskusi nii linnavalitsuste positiivsete kui ka negatiivsete ostuste välja toomisega. 10,8% küsitletutest oskas nimetada mõnd positiivset ostust ja 7,6% negatiivset.

- **Positiivseks loeti järgmisi otsuseid/tegusid:**

Tänavad on puhtad, pargid ilusad ja korras, jõekalda korda tegemine, öine alkoholi keeld, linnavalitsus andis toetust motoklubile talvel, kooli võimlat ehitatakse, haigla ehitus edeneb, pensionäridele tehti maamaksu soodustus, jõeäärne terviserada, tänavate remont, kuurortmajandust toetatakse, kaamerate paigaldamine rüütli tänavale, silla parandus, ranna raamatukogule leiti ruumid, raeküla rand on korda tehtud.

- **Negatiivseks loeti järgmisi otsuseid/tegusid:**

Teede olukord on halb, maamaksu tõsteti, palka pandi linnaametnikele juurde, pargid tahetakse ärimeestele maha müüa, kalevi staadion on korrast ära, linn võiks raha anda, valmimata sadamatee, palju võhikuid suudavad mõjutada linnavalitsuse tegevust, tänavate puhastamine talvel halb, mudaravila tahetakse ära kaotada, plakateid ei lubatud üles panna (tattooofest), rahvarallit oleks linnavalitsus võinud toetada, bussipeatused on kesklinnas korda tegemata, Vana-Pärnu olukord on väga halb, kõrghoonete ehitamine, rannas on parkimine liiga keeruliseks aetud, linnavalitsus on otsustusvõimetu - kalda kinnipanemine.

8 VASTAJATE ÜLDISED MÄRKUSED

Muuhulgas oli kümnendikul vastajatest järgmised üldist laadi märkused:

Ei huvita linnavalitsuse tegevus, vana inimene juba; ei oska midagi öelda, kuna on invaliid; pettunud valimistes, kuna lubadusi ei täideta; ei tea volikogu tegevusest midagi; linn on korras ja puhas; Pikal tänaval kole valge ait, mis vajab lammutamist; Mais palju kuivanuid puid, vaja maha võtta; halb küsitlus, mis ei muuda midagi; kevadel ja sügisel linn tuleb kiiremini korda teha; haridusvaldkonnas on puudusi; sadamatee ikka ehitamata; spordivaldkonnas on linna tegevus suur null; linnavalitsuses on korrupsioon; linnaametnikud ehivad end võõraste sulgedega - Karja ringtee; linnavalitsus ei vasta korteriühistu poolt kirjutatud kirjadele; Vene Gümnaasiumi juurest ei viidud bussipeatust ära, kuigi lubati.

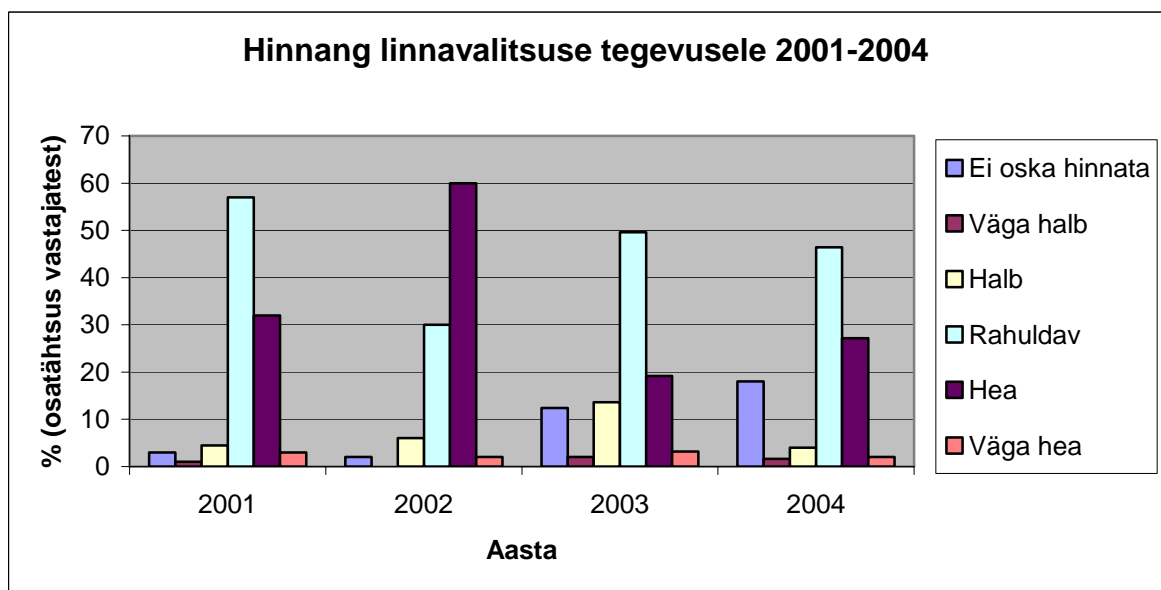
“RAHULOLU LINNAVALITSUSE JA VOLIKOGUGA 2004”
TELEFONIKÜSITLUSE KOKKUVÕTE

9 HINNANGUTE DÜNAAMIKA 2001-2004

Dünaamika on välja toodud telefoniküsitluste tulemuste põhjal, küsitlus viidi läbi igal aastal maikuuks. Linnavolikogu tegevust ja usaldusväarsust puudutavad küsimused lisati uuringusse esmakordselt 2002. aastal.

Tabel 10: Hinnang linnavalitsuse tegevusele 2001-2004 (% näitab osatähtsust vastajatest)

Hinnang \ Aasta	Ei oska hinnata	Väga halb	Halb	Rahuldav	Hea	Väga hea
2001	3,0%	<1%	4,5%	57,0%	32,0%	3,0%
2002	2,0%	0,0%	6,0%	30,0%	60,0%	2,0%
2003	12,4%	2,0%	13,6%	49,6%	19,2%	3,2%
2004	18%	1,6%	4,0%	46,4%	27,2%	2,8%



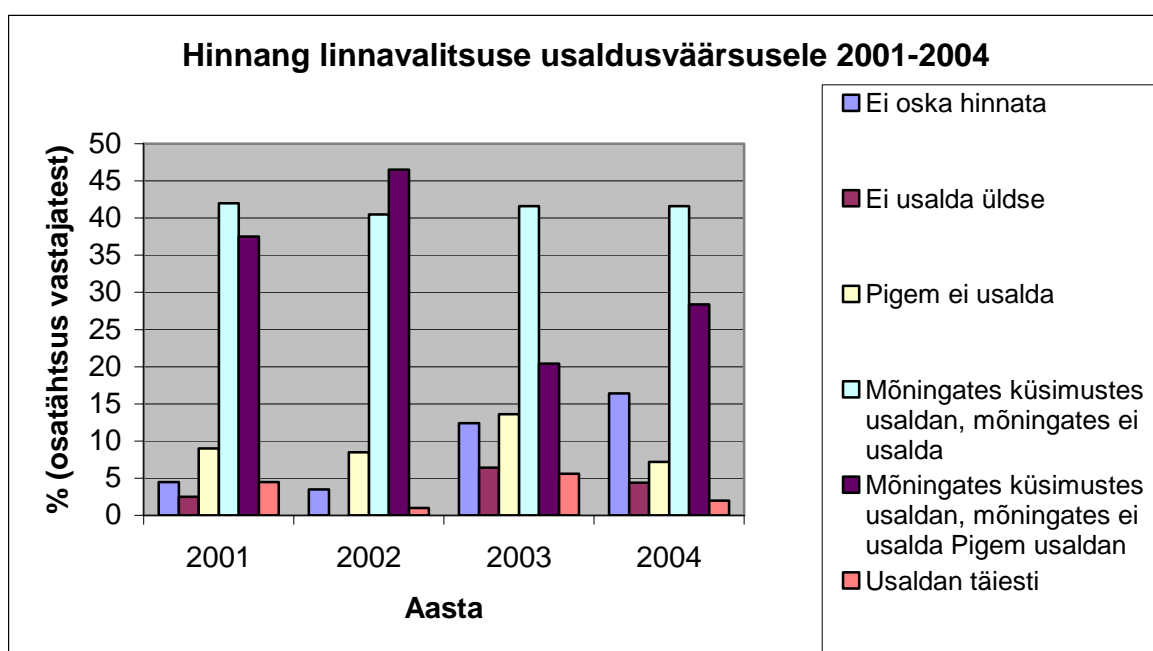
Tabel 11: Keskmised hinnangud linnavalitsuse tegevusele 2001-2004 (hinnanguskaala 5-palline, 1-väga halb ... 5-väga hea)

Aasta	Hinne
2001	3,34
2002	3,59
2003	3,09
2004	3,31

“RAHULOLU LINNAVALITSUSE JA VOLIKOGUGA 2004”
TELEFONIKÜSITLUSE KOKKUVÕTE

Tabel 12: Hinnang linnavalitsuse usaldusväarsusele 2001-2004 (% näitab osatähtust vastajatest)

Aasta	Hinnang					
	Ei oska hinnata	Ei usalda üldse	Pigem ei usalda	Mõningates küsimustes usaldan, mõningates ei usalda	Pigem usaldan	Usaldan täiesti
2001	4,5%	2,5%	9,0%	42,0%	37,5%	4,5%
2002	3,5%	0,0%	8,5%	40,5%	46,5%	1,0%
2003	12,4%	6,4%	13,6%	41,6%	20,4%	5,6%
2004	16,4%	4,4%	7,2%	41,6%	28,4%	2,0%



“RAHULOLU LINNAVALITSUSE JA VOLIKOGUGA 2004”
TELEFONIKÜSITLUSE KOKKUVÕTE

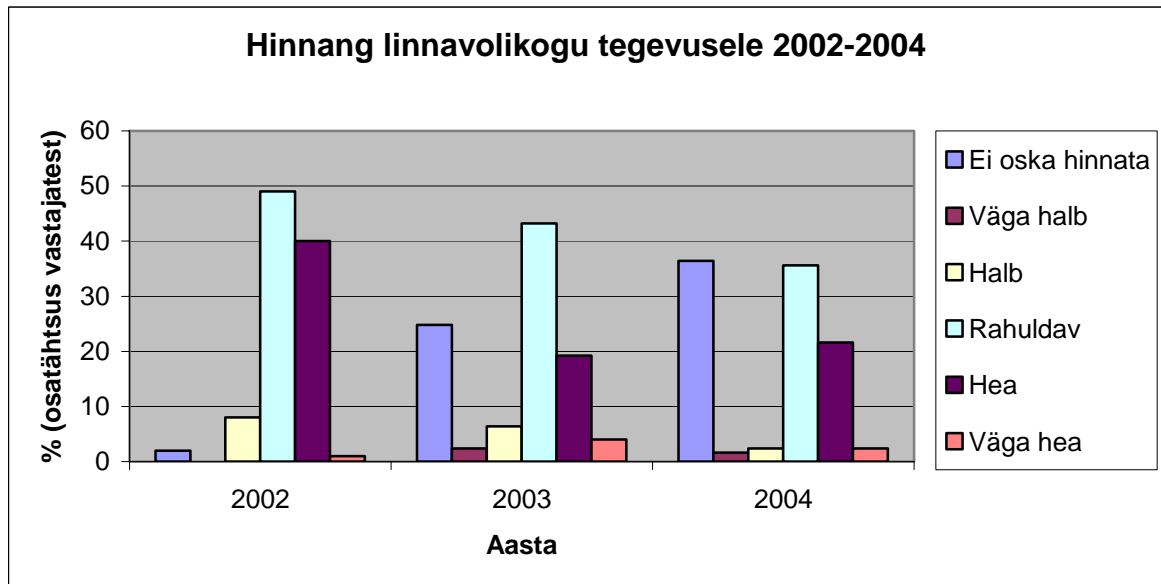
Tabel 13: Keskmised hinnangud linnavalitsuse usaldusväarsusele 2001-2004

(hinnanguskaala 5-palline, 1-üldse ei usalda ... 5-usaldan täiesti)

Aasta	Hinne
2001	3,34
2002	3,41
2003	3,06
2004	3,20

Tabel 14: Hinnang linnavolikogu tegevusele 2002-2004 (% näitab osatähtsust vastajatest)

Hinnang \ Aasta	Ei oska hinnata	Väga halb	Halb	Rahuldav	Hea	Väga hea
2002	2,0%	0,0%	8,0%	49,0%	40,0%	1,0%
2003	24,8%	2,4%	6,4%	43,2%	19,2%	4,0%
2004	36,4%	1,6%	2,4%	35,6%	21,6%	2,4%



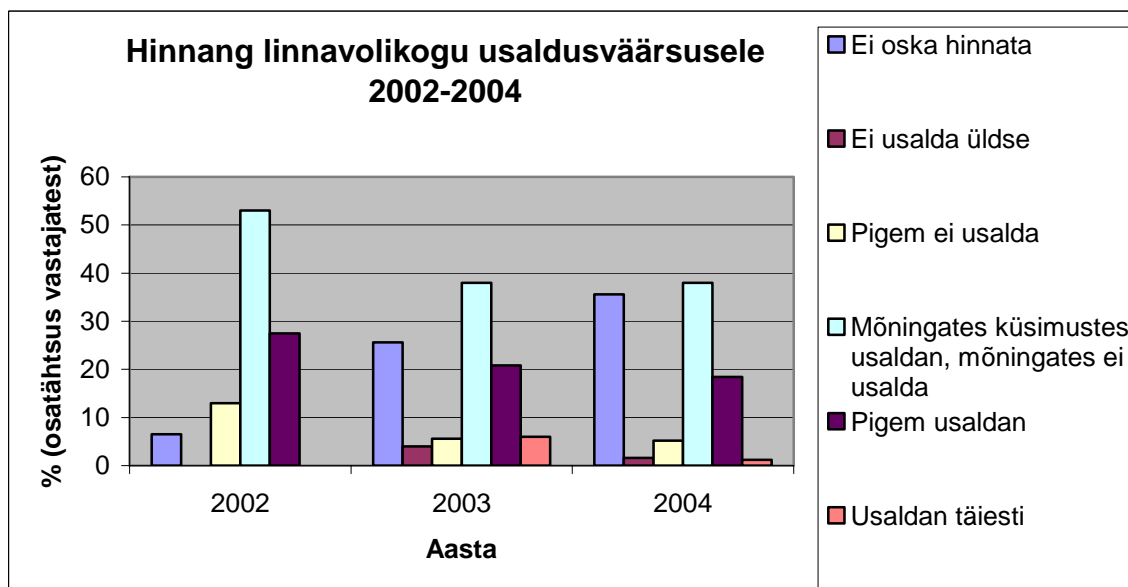
Tabel 15: Keskmised hinnangud linnavolikogu tegevusele 2002-2004 (hinnanguskaala 5-palline, 1-väga halb ... 5-väga hea)

Aasta	Hinne
2002	3,35
2003	3,21
2004	3,33

“RAHULOLU LINNAVALITSUSE JA VOLIKOGUGA 2004”
TELEFONIKÜSITLUSE KOKKUVÕTE

Tabel 16: Hinnang linnavolikogu usaldusväarsusele 2002-2004 (% näitab osatähtust vastajatest)

Hinnang \ Aasta	Ei oska hinnata	Ei usalda üldse	Pigem ei usalda	Mõningates küsimustes usaldan, mõningates ei usalda	Pigem usaldan	Usaldan täiesti
2002	6,5%	0,0%	13,0%	53,0%	27,5%	0,0%
2003	25,6%	4,0%	5,6%	38,0%	20,8%	6,0%
2004	35,6%	1,6%	5,2%	38,0%	18,4%	1,2%



Tabel 17: Keskmised hinnangud linnavolikogu usaldusväarsusele 2001-2004 (hinnanguskaala 5-palline, 1-üldse ei usalda ... 5-usaldan täiesti)

Aasta	Hinne
2002	3,16
2003	3,26
2004	3,19