

**Pärnu Linnavalitsuse planeerimisosakond
Arengu ja turismiteenistus**

**TERVISHOIUTEENUSTE KÄTTESAADAVUS PÄRNU
LINNAS 2004
Elanikkonnaküsitluse kokkuvõte**

Koostaja :
Anneli Leemet
linnasotsioloog

PÄRNU 2004

Sissejuhatus

Pärnu linnas viidi läbi perearsti-reform 1996. aastal, perearstisüsteem on praeguseks toiminud 7 aastat. Selle aja jooksul on tekkinud 4 perearstikeskust erinevates linnaosades. Ettepaneku uurida tervishoiuteenuste kättesaadavust tegid Pärnu Linnavolikogu sotsiaalkomisjon ja Pärnu linnaarst. Uuringust saadav info aitab leida võimalusi probleemide lahendamiseks linna tasandil, tulemusi kasutatakse ka linna arengukavade ja planeeringute koostamisel.

Uuringu eesmärgiks on saada ülevaade:

- Perearsti vastuvõtule pääsemise kiirus alates registreerumisest
- Peamistest takistustest õigeaegse arstiabi tagamisel
- Elanike rahulolust perearstiteenuse kättesaadavusega linnas üldiselt ja erinevate keskuste töökorralduslike aspektidega.
- Erinevatel põhjustel perearstiteenusega hõlmamata gruppidest (kui suur osa elanikkonnast on teenusega katmata, kes nad on, mis põhjusel nii on)
- Peamistest probleemidest seoses tervishoiuteenuste kättesaadavuse ja kvaliteediga elanike jaoks.

Küsitluse toimumise aeg: 14.-30. mai 2004

Uuring valmistati ette ja viidi läbi Pärnu Linnavalitsuse Planeerimisosakonna Arengu- ja Turismiteenistuse poolt koostöös Pärnu linnaarstiga. Intervjueerijatena osalesid peamiselt Tartu Ülikooli Pärnu Kolledzi üliõpilased, kokku 12 inimest. Küsitlus viidi läbi ankeetintervjuudena.

Küsitluse läbiviimise meetodika

Üldkogum: 16-74-aastased Pärnu linna elanikud (01.01.2004.a ESA andmetel 33 662 inimest)

Valim: 490-inimeseline struktureeritud kvootvalim - vanus- ja soogrupid olid proportsioonis kogu elanikkonna soolis-vanuselise jaotusega. Valimi koostamisel kasutati 2000.a rahvaloenduse andmeid. Linn jagati kaheksaks küsitluspiirkonnaks, mille kohta rahvaloenduse andmeid aluseks võttes koostati kvoodid soolis-vanuselise ja rahvusliku jaotuse alusel. Tagamaks andmete võrreldavust linnaosade lõikes suurendati valimis väiksemate linnaosade ja vähendati suuremate osakaalu. Üldistuste tegemiseks ja esinduslike andmete välja toomiseks linna kui terviku tasandil kaaluti andmebaas linnaosade tegelikke proportsioone arvesse võttes. Linnaosade lõikes andmete analüüsimiseks moodustatud üksused ei vasta ametlikule linnaosade jaotusele. Antud kokkuvõttes on arusaadavuse eesmärgil analüüsiüksuseid siiski linnaosadeks nimetatud ning nende piirid on näidatud lisas nr 1.

Tabel 1: Üldkogumi ja küsitletute struktuuri võrdlus:

	küsitlus "Tervishoiuteenuste kättesaadavus" 2004 (n=490)	Eesti Statistikaamet 01.01.2003* (N=33 662)
mehed (16-74-aastased)	45%	45%
naised (16-74-aastased)	55%	55%
16-30	27%	27%
31-45	27%	28%
46-60	25%	24%
61-74	21%	21%

* värskeimad kättesaadavad andmed

Üldandmed

93% valimisse sattunutest oli mõne Pärnus tegutseva perearstikeskuse klient, 4% kasutas Pärnu linnast väljaspool asuva perearstikeskuse teenuseid ja 3% vastajatest ei olnud väidetavalt oma perearsti. Viimatinimetatud grupilt küsiti ka perearsti puudumise põhjust. Enamik neist (ca 86%) väitis, et nad ei ole selleks siiani otsest vajadust tundnud. Põhjustena toodi välja veel järgmised asjaolud: töötus, ravin end ise, endine perearst töölt lahkunud. Ravikindlustust ei omanud 2% vastajatest, peamiselt põhjuseks töötus või tööandja, kes ei kindlusta. Mõnd kroonilist haigust põdes 28% ja püsivalt kasutas retseptiravimeid 31% vastajatest.

Tabel 2: Millise perearstikeskuse klient te hetkel olete? (n=490)

OÜ Pärnu Perearstid	54%
OÜ Ülejõe Perearstid	21%
Mai Perearstid OÜ	16%
Fons Perearstid OÜ	2%
Perearstikeskus väljaspool Pärnu linna	4%
ei ole perearsti	3%
Kokku	100%

NB! Küsimustele, mis puudutasid Pärnu linna perearstikeskuste tööd ei palutud ankeedis edaspidi vastata inimestel, kellel puudus oma perearst või kelle perearst asus väljaspool Pärnu linna.

Klientide vanuselist jaotust erinevates perearstikeskustes võrdluses Pärnu linna keskmiste näitajatega vt lisast nr 2. Erinevate linnaosade elanike jaotumist perearstikeskuste vahel vt lisast nr 3.

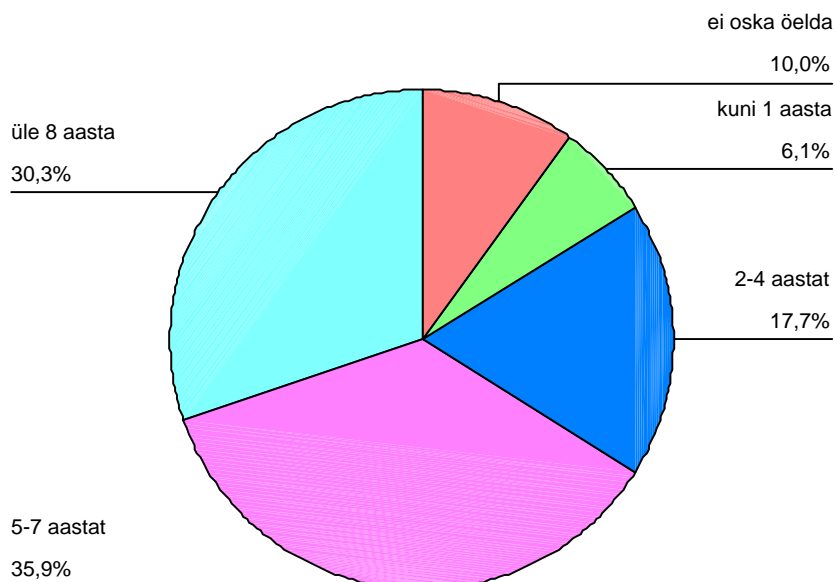
Tabel 3: Vastajate sotsiaal-majanduslik staatus (n=490)

ettevõtja, iseendale tööandja	8%
tipp-, keskastmejuht; tipp-, keskastmetspetsialist	11%
ametnik, oskustöoline, lihttöoline	41%
töötu, tööotsija	3%
lapsehoolduspuhkusel	2%
kodune	2%
õpilane, üliõpilane	11%
pensionär	22%
kokku	100%

Majanduslikult aktiivne rahvastik (isikud, kes soovivad töötada – töötajad ja töötud) moodustas 63% ja majanduslikult passiivne rahvastik (isikud, kes ei soovi töötada või ei ole selleks võimelised – õppurid, kodused, lapsehoolduspuhkusel viibijad, kodused pensionärid, invaliidid) 37% vastajatest. Eestlased osakaal vastajate hulgas oli 78% ja mitte-eestlastel vastavalt 22%.

Perearstiabi

Joonis 1: Kui kaua olete olnud oma praeguse perearsti patsient? (% Pärnu linna perearstikeskuste klientidest, n=455)



Viimase kahe aasta jooksul oli perearstikeskust vahetanud ligi 7% vastajatest, peamiselt seoses töö- või elukohavahetusega (35%) või seoses uue keskuse avamisega töö-, elukoha- või kooli läheduses (33%). Rahulolematuse tõttu arstiga vahetas keskust 19% ja muudel põhjustel 13% viimase kahe aasta jooksul perearstikeskust vahetanud inimestest. Statistiliselt olulisi erinevusi vanus-, soo- ja rahvusgruppide vahel ei ilmnenud.

Lähimas tulevikus sooviks perearstikeskust vahetada 6% vastajatest, nendest 40% seoses sobimatu perearstiga, kolmandik elukohavahetusega, 16% sooviks külastada mõnd kodule lähemal asuvat keskust ja 11% pikkade järjekordade tõttu. Statistiliselt olulisi erinevusi vanusgruppide, sugude ja erinevate perearstikeskuste klientuuri vahel ei ilmnenud, küll aga rahvusgruppide vahel – eestlaste hulgas oli võrreldes mitte-eestlastega oluliselt rohkem lähitulevikus perearstikeskust vahetada soovivaid inimesi.

Perearstide külastamine viimasel kahel aastal

Viimase paari aasta jooksul oli perearsti poole pöördunud ligi $\frac{3}{4}$ pärnakatest, viimase aasta jooksul ligi 70%. Viimase aasta jooksul perearsti poole pöördunud inimesed käisid vastuvõtul keskmiselt kokku 3,75 korda. Üldse käisid pärnakad viimase aasta jooksul perearsti vastuvõtul keskmiselt 2,76 korda. 53% viimase aasta jooksul perearsti poole pöördunutest piirdus siiski kuni 2 korraga.

Vastuvõtule registreerija suhtumist iseloomustas 73% vastuvõtul käinutest “sõbraliku, vastutulelikuna”, 21% “ükskõikse, osavõtmatuna” ja 6% “hoolimatu, tõrjuvana”. Vastajatel paluti antud küsimusele vastata lähtuvalt kõige viimasest kokkupuutest vastuvõtule registreerijaga.

Tabel 4: Perearsti poole pöördumise põhjused*

äge haigus	64%
krooniline haigus	31%
tervisekontroll	34%
nõuandeid saamas (tervislikud eluviisid jne)	11%
tõendit saamas	31%
vaktsineerimas	4%
stress, psühholoogilised probleemid	4%
muu	6%

*Tabelis on välja toodud osakaal vastajatest, kes viimase kahe aasta jooksul on viibinud perearsti vastuvõtul, n=339.

Muude põhjustena oli mainitud: traumad ja õnnetusjuhtumid, retsepti väljakirjutamine, saatekiri eriarstile.

Perearsti vastuvõtule pääsemine

Tabel 5: Perearsti vastuvõtule pääsemise kiirus ägeda haiguse korral alates registreerumisest*

samal päeval	42%
järgmisel päeval	22%
ülejärgmisel päeval	12%
4.-5. Päeval	11%
6.-7. Päeval	9%
rohkem kui nädal	4%

*Tabelis on välja toodud osakaal vastajatest, kes viimase kahe aasta jooksul on viibinud perearsti vastuvõtul ägeda haigusega, n=292.

Keskmiselt kulub ägeda haiguse puhul registreerumisest vastuvõtule pääsemiseni 2,61 päeva. Perearsti vastuvõtule pääsemise kiirust ägeda haiguse korral erinevates perearstikeskustes vaata lisast nr 4.

Tabel 6: Perearsti vastuvõtule pääsemise kiirus kroonilise haiguse korral alates registreerumisest*

samal päeval	32%
järgmisel päeval	21%
ülejärgmisel päeval	19%
4.-5. Päeval	9%
6.-7. Päeval	10%
rohkem kui nädal	9%

*Tabelis on välja toodud osakaal vastajatest, kes põevad mõnd kroonilist haigust ja on viimase kahe aasta jooksul viibinud perearsti vastuvõtul, n=136.

Keskmiselt kulub kroonilise haiguse puhul registreerumisest vastuvõtule pääsemiseni 3,11 päeva. Perearsti vastuvõtule pääsemise kiirust kroonilise haiguse korral erinevates perearstikeskustes vaata lisast nr 5.

41% perearsti külastanutest pääses vastuvõtule kokkulepitud ajal või enne seda ning 59% peale kokkulepitud aega. Nende inimeste puhul, kes kokkulepitud ajal vastuvõtule ei pääsenud oli ooteaja keskmiseks pikkuseks 21 minutit. Vastajatel paluti antud küsimusele vasta lähtuvalt oma kõige viimasest perearsti visiidist .

Rahulolu perearstiteenusega

Tabel 7: Rahuloluhinnangud perearstiteenuse erinevate aspektidega (n=339 – vastajad, kes on viimase kahe aasta jooksul viibinud perearsti vastuvõtul)*

puhtus perearstikeskuses	4,74
perearstikeskuse asukoht	4,58
perearsti oskus patsienti ära kuulata	4,5
mugavus perearstikeskustes	4,46
perearsti seletuste arusaadavus	4,33
perearsti asjatundlikkus	4,23
perearsti seletuste põhjalikkus	4,07
teenindus perearsti vastuvõtule registreerumisel	3,97
perearstikeskuse töökorraldus	3,87
perearsti poolt määratud ravi efektiivsus	3,86
perearsti vastuvõtuaegadest kinni pidamine	3,74
perearsti vastuvõtule pääsemise kiirus	3,63
perearsti haigusi ennetav tegevus	3,47
eriarsti vastuvõtule pääsemise võimalused	3,16

* Vastajatel paluti anda hinnangud 5-pallisel skaalal (1-väga halb 5-väga hea), tabelites on välja toodud keskmised, näitajad on järjestatud pingerea alusel.

Rahuloluhinnangud erinevate perearstikeskuse lõikes on välja toodud lisas nr 6.

Tabel 8: Rahulolu perearstiabi kättesaadavusega Pärnu linnas üldiselt (n=455)

üldse ei ole rahul	3%
pigem ei ole rahul	18%
pigem rahul	55%
täiesti rahul	24%

Pisut üle viiendiku vastajatest olid pigem või täiesti rahulolematud perearstiabi kättesaadavusega, põhjustena toodi välja järgmised asjaolud: pikad järjekorrad (70% rahulolematutest), arstide ebakompetentsus (9%), kokkulepitud vastuvõtuaegadest ei peeta kinni (5%), eriarsti vastuvõtule ei õnnestu pääseda (4%), ükskõikne suhtumine patsienti (2%).

Mitte-eestlased hindasid perearstiabi kättesaadavust võrreldes eestlastega halvemaks - kui eestlaste seas oli rahulolematuid ligi viiendik, siis mitte-eestlaste hulgas 27%. Samuti ilmnes statistiliselt oluline seos vanuse ja rahulolu vahel: mida noorem vanusgrupp, seda suurem rahulolematute osakaal – kuni 34-aastaste seas oli rahulolematuid 27%, 35-59-aastaste seas 22% ja 60-74-aastaste hulgas 14%. Statistiliselt oluline oli ka seos valitud perearstikeskuse ja rahulolu vahel

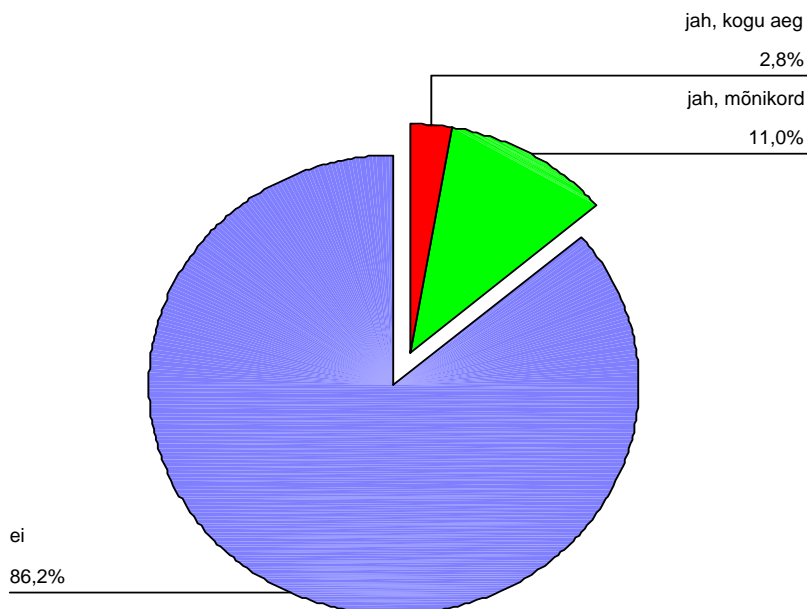
perearstiteenuse kättesaadavuse kohta linnas üldiselt (vt lisa nr 7). Sellest võib järeldada, et hinnang linna kui terviku kohta on antud ikkagi lähtuvalt sellest keskusest, mille klient hetkel ollakse.

Tabel 9: Mis on oluline perearstikeskuse asukohta puhul (n=455)

kodu lähedus	62%
töökoha/ kooli lähedus	4%
asukoht on ebaoluline	30%
oluline on muu*	4%

* muude faktoritena toodi välja hea transpordiühendus ja hea perearst

Joonis 2: Kas perearstiabi kättesaadavus on olnud teie jaoks probleemiks viimase paari aasta jooksul? (% Pärnu linna perearstikeskuste klientidest, n=455)



Valdavale enamikule ei linlastest ei ole perearstiabi kättesaadavus olnud probleemiks, kuid ligikaudu 14% vastajatest ei ole kas siis pidevalt või mõnikord arstiabi saanud, kui seda vajatud on. Statistiliselt olulisi erinevusi perearstiteenuse kättesaadavuses sugude, rahvusgruppide ja erinevate perearstikeskuste klientuuri vahel ei ilmnenud, küll aga vanusgruppide vahel – vanemaealiste (60-74-aastased) hulgas oli neid, kelle jaoks perearstiteenuse kättesaadavus viimase paari aasta jooksul probleemiks osutunud olulisel määral vähem (6%) võrreldes kuni 59-aastastega (kättesaadavus probleemiks 16% jaoks).

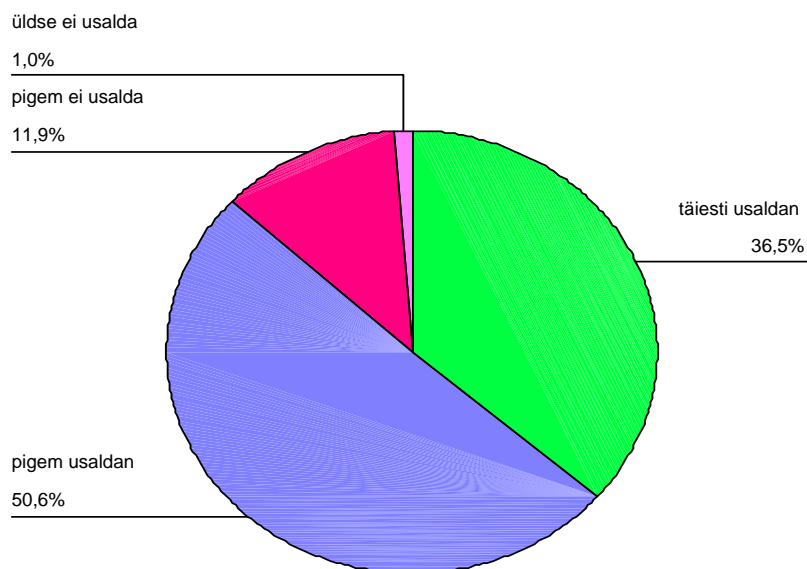
Tabel 10: Takistused perearstiabi saamisel* (n=62 - patsiendid, kelle jaoks perearstiabi kättesaadavus on olnud kogu aeg või mõnikord probleemiks viimase paari aasta jooksul)

pikk järjekord perearsti juurde	3,86
meditsiinilise personali ebakompetentsus	2,80
pole aega perearsti poole pöördumiseks	2,66
usalduse puudumine perearsti vastu	2,57
vastuvõtt registratuuris	2,46
hirm protseduuride või personali ees	2,19
perearsti juures käimine on liiga kulukas	2,00
hirm oma haiguse ees	1,72
perearstikeskus liiga kaugel	1,53

* Vastajatel paluti anda hinnangud 5-pallisel skaalal (1-ei takista üldse 5-takistab olulisel määral), tabelites on välja toodud keskmised, näitajad on järjestatud pingerea alusel. Mida kõrgem on keskmine, seda suuremaks takistavaks teguriks antud näitajat võib pidada.

Ülekaalukalt suurimaks takistuseks on osutunud pikad järjekorrad vastuvõtule pääsemiseks. Vastajatel paluti välja tuua ka nende arvates peamine takistus arstiabi saamisel ja ligi 42% arvates olid selleks just järjekorrad. 15% leidis, et neil endil pole piisavalt aega perearsti vastuvõtule pöörduda ja 14% arvates kujunes peamiseks takistuseks meditsiinilise personali ebakompetentsus.

Joonis 3: Kas usaldate oma perearsti? (% Pärnu linna perearstikeskuste klientidest, n=455)

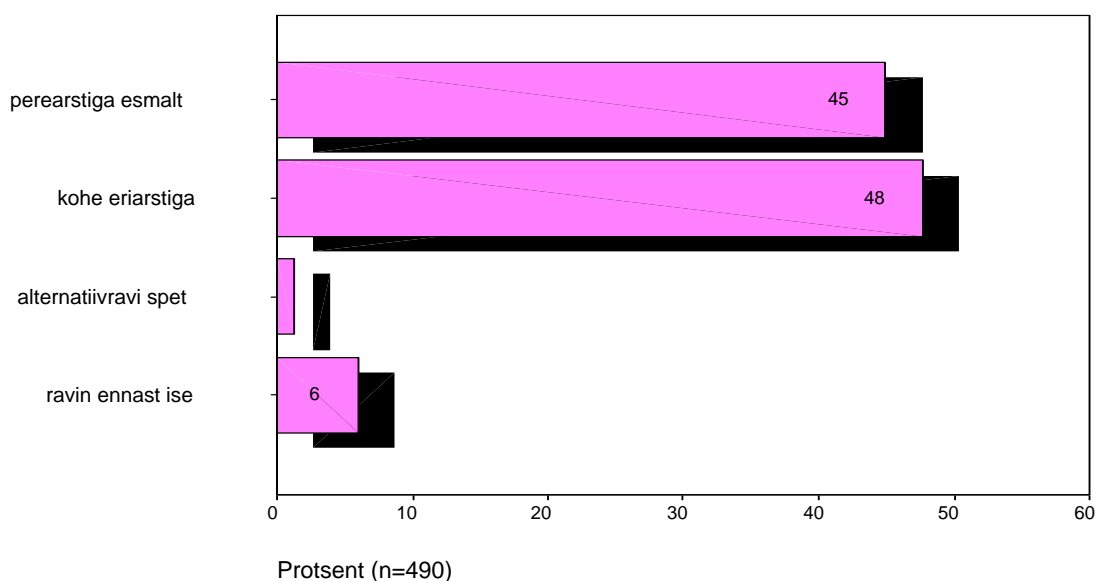


13% vastajatest oli probleeme oma perearsti usaldamisega, põhjused olid järgmised: ei kuula patsiendi juttu ära, ebakompetentne, arst määras vale ravi, ei ole pöördumisel abi saanud, ei tunne perearsti. Valdav enamus vastajatest (87%) siiski usaldas oma perearsti.

Statistiliselt olulisi erinevusi oma perearsti usaldamises sugude ja rahvusgruppide lõikes ei ilmnenud, küll aga vanusgruppide ja erinevate perearstikeskuste klientide lõikes. Vanuse kasvades suurenes ka perearsti usaldajate osakaal: kuni 34-aastaste hulgas oli neid 79%, 35-59 – 89% ja 60-74 – 95%. Ülejõe keskuse patsientidest usaldas oma perearsti 96%, Pärnu Perearstikeskuses 87%, Mai keskuses 76% ja Fonsis 75%.

Eriarstiabi

Joonis 4: Tõsiste terviseprobleemide korral eelistaksin konsulteerida:



Kuigi valdav enamus (ligi 90%) väidetavalt usaldab oma perearsti, jätaksid ligi pooled pärnakatest tõsiste terviseprobleemide korral meelsamini selle instantsi vahele ja konsulteeriks kohe eriarstiga. Järelikult kaldutakse eriarste siiski perearstidest rohkem usaldama.

Viimase paari aasta jooksul ei ole 45% pärnu elanikest eriarsti vastuvõtule pöördunud, 23% on käinud eriarsti visiidil, kus saatekirja ei nõuta või tasulises kabinetis ja 32% eriarsti vastuvõtul, kus reeglina nõutakse saatekirja.

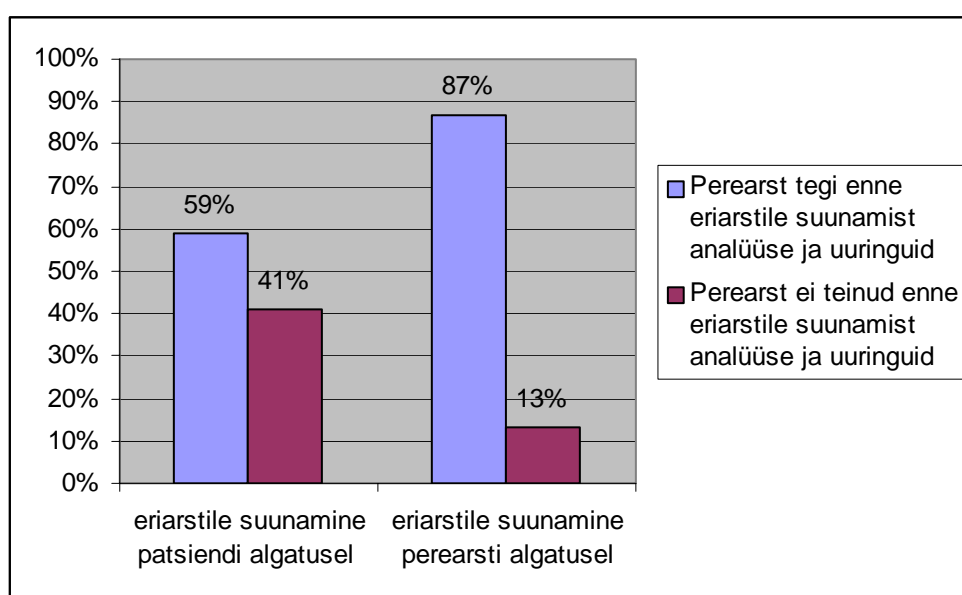
Joonis 5: Kuidas sattusite eriarsti vastuvõtule? (n=157 – viimase paari aasta jooksul eriarsti vastuvõtule, kus nõutakse reeglina saatekirja, pöördunud)



Ülekaalukalt suurim oli nende vastajate osakaal (ligi 2/3), kes eriarsti vastuvõtule sattumiseks näitasid ise initsiatiivi üles. Keskmisest rohkem oli selliseid inimesi nooremate (kuni 34-aastased) ja eestlaste hulgas, keskmisest vähem vanemaealiste (60-74) ja mitte-eestlaste seas.

Enne eriarstile suunamist viis perearst läbi uuringuid ja tegi analüüse keskmiselt 69% juhtudest. Juhul, kui suunamine toimus perearsti algatusel, viidi läbi uuringuid ja tehti analüüse 87% patsientidest, seevastu patsientide puhul, kes ise näitasid üles initsiatiivi, tehti uuringuid ja analüüse 59%-l. Hii-ruut testi tulemusena ilmnis ka statistiliselt oluline seos vastavate näitajate vahel.

Joonis 5: Analüüside ja uuringute läbi viimine enne eriarsti vastuvõtule suunamist (n=157 – viimase paari aasta jooksul eriarsti vastuvõtule, kus nõutakse reeglina saatekirja, pöördunud)



28% suunamisjuhtudest ravis perearst patsienti esmalt ise, 72% juhtudest määras ravi kohe eriarst. Eriarstile suunatuist 58% leidsid, et sattusid eriarstile õigeaegselt; 8%, et liiga hilja, 34% ei osanud hinnata.

Vastajate üldised märkused ja kommentaarid

Ligi viiendik vastajatest esitas teemakohaseid kommentaare ja lisamärkusi:

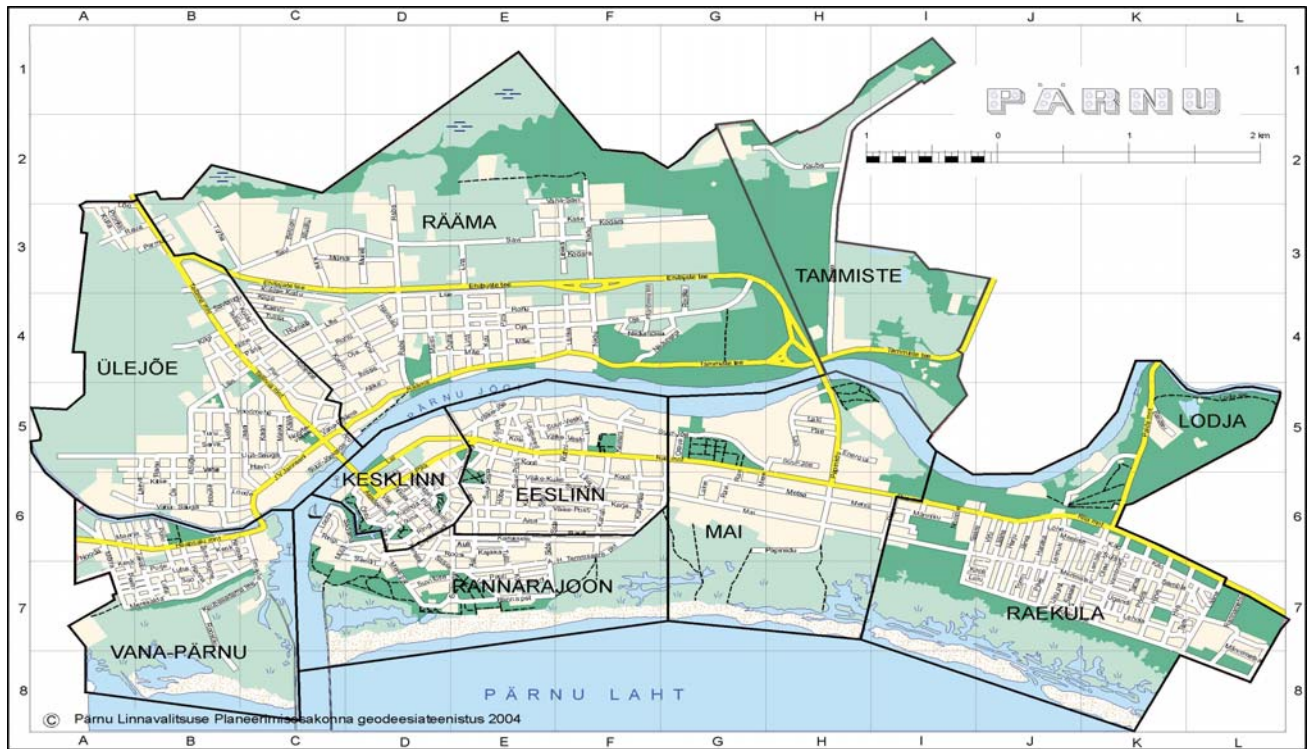
% = osakaal kõigist vastajatest (n=490)

Eriarsti juured võiks saada ilma saatekirjata	5%
Perearstide järjekorrad on pikad	4%
Eriarstide järjekorrad pikad	3%
Ravimid on kallid	3%
Perearst ei võta vastu kokkulepitud ajal	1%
perearstikeskused inimsõbralikumaks	1%
Arstidel pole aega inimestega suhelda	1%
Rohkem perearste peaks olema	1%
Pärnu perearstikeskus pole tasemel	1%
Poleks olnud vaja lõhkuda maha vana süsteemi	1%
Perearstikeskustes on teenindus halb	1%

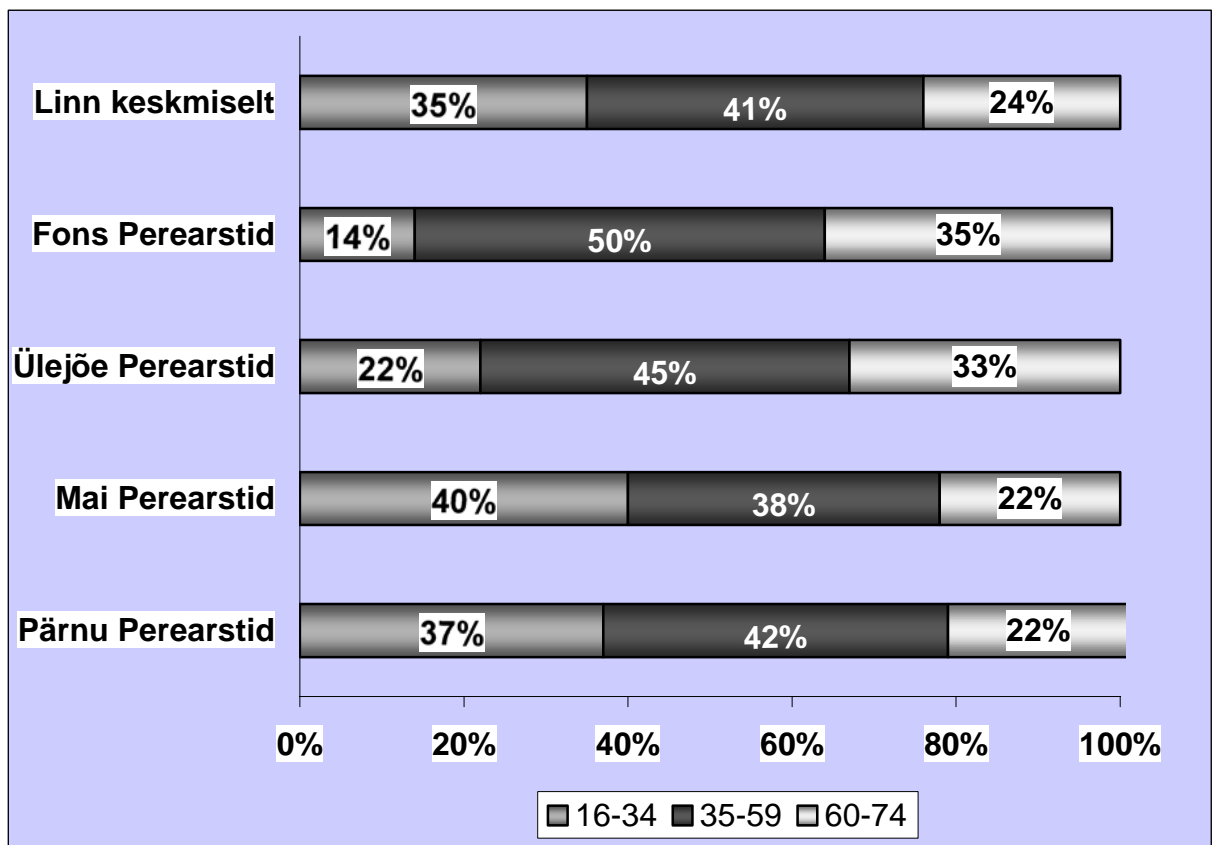
Vastajate osakaal alla 1%:

Ei ole rahul eriarsti vastuvõtuga
Perearst ei taha suunata
Perearstikeskustes võiks rohkem teavet olla tasuliste arstide ja teenuste kohta
Käin tasulise eriarsti vastuvõtul
Ravin end ise
Arst ei peaks täitma pabereid, nagu raamatupidaja
Ennetustöö tervislikest eluviisidest alates lasteaiast
Pärnu perearstid on tülpinud
Kui haigus kallal, siis Pärnus ravi ei saa
Probleemid lahenevad tänu sellele, et perearst hea tuttav
Koduvisiit laste juurde võiks olla tasuta
Töötu võiks olla kindlustatud abikaasa haigekassakaardiga
Perearst võiks vanureid ja imikuid erinevatel päevadel vastu võtta
Arstiga peaks olema võimalik suhelda nelja silma all
Numbreid pole, aga koridorid on inimestest tühjad
Kiirabi peaks koju tulema pikka juttu ajamata
Pärnus puudub korralik diagnostika
Perearstindus on mõttetu
Perearsti kojukutsumine on keeruline
Kuigi on saatekiri, ei pääse eriarsti vastuvõtule
Probleemiks eriarstide suhtumine
Perearst määras vale diagnoosi ja ravi
Perearste võiks saada vabalt vahetada
Registruuris esitatakse mõttetu küsimusi
Perearste oleks vaja rohkem koolitada, püüavad väga, aga oskustest jääb puudu
Perearstikeskust poleks vaja, arst võiks koju tulla
Väga rahul sellega, mis on, parem pole kunagi olnud
Tulev tagasi pöörduda rahvameditsiini juurde
Perearst on tore ja hooliv
Soodustus retseptides väike

Lisa nr 1: linnaosad



Lisa nr 2: Erinevate perearstikeskuste klientide vanuseline struktuur

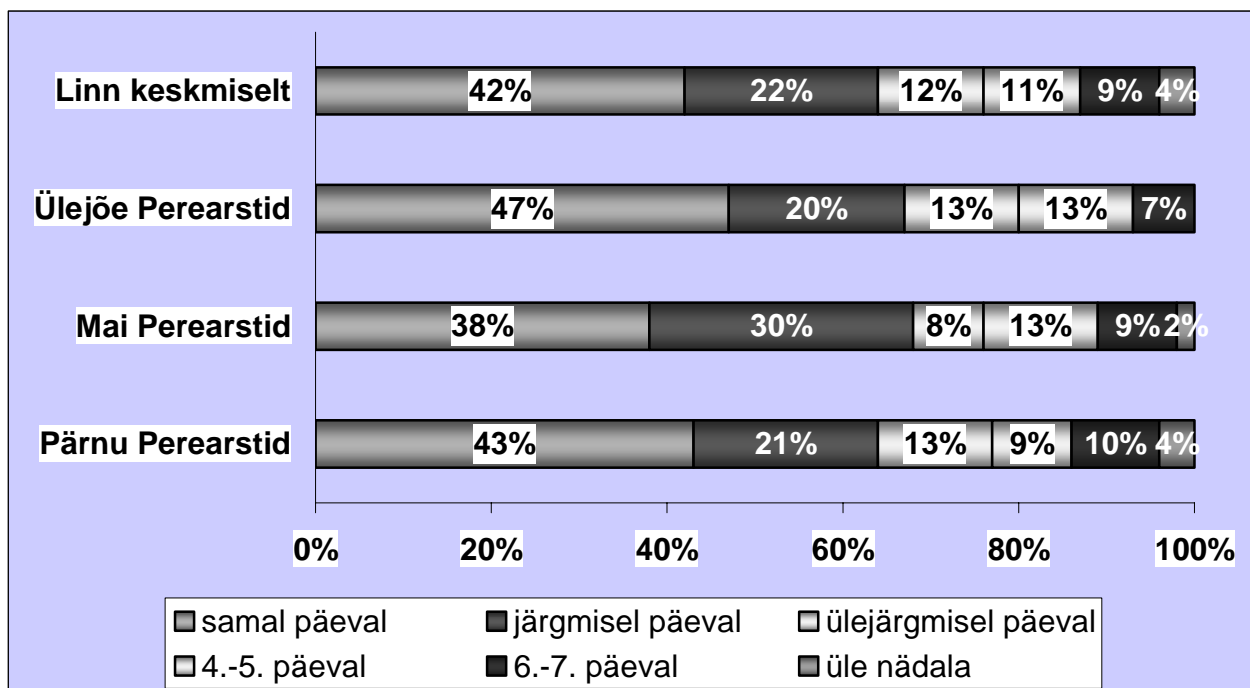


Lisa nr 3: Erinevatest linnaosadest pärit elanike osakaal perearstikeskuste lõikes

Elukoht - Linnaosa * millise perearstikeskuse klient htekel olete? Risttabel

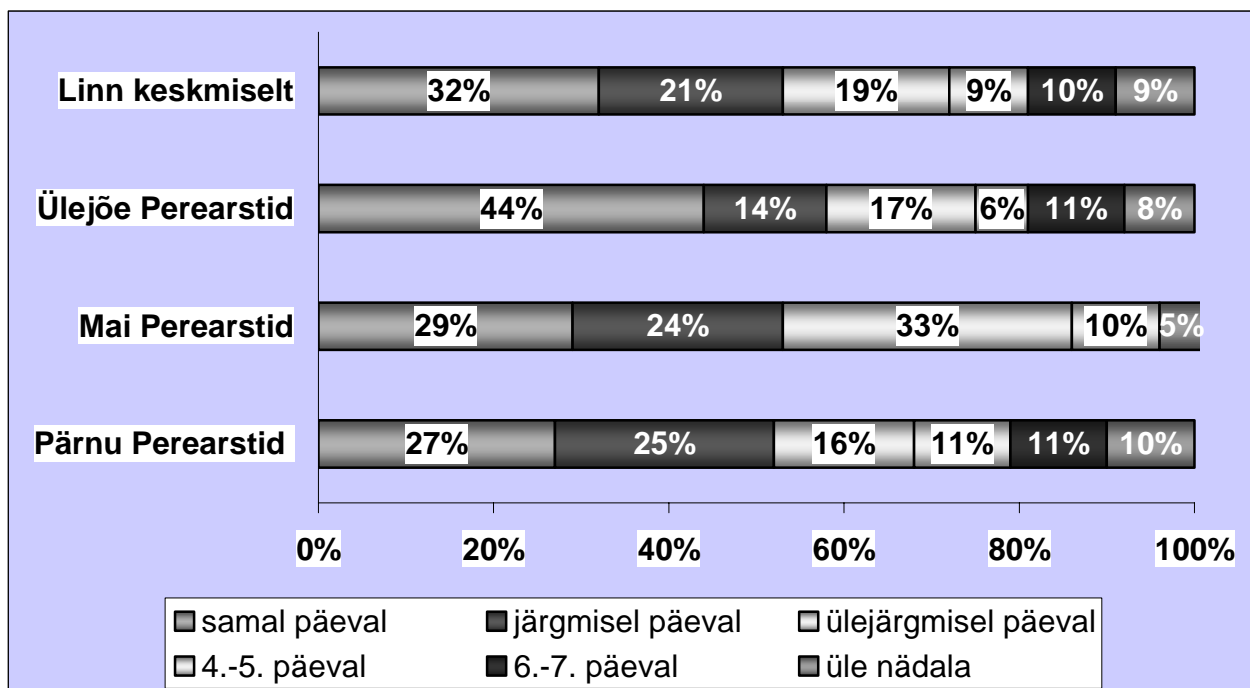
			millise perearstikeskuse klient htekel olete?				Total
			OÜ Pärnu Perearstid	Mai Perearstid OÜ	OÜ Ülejõe Perearstid	Fons Perearstid OÜ	
Elukoht - Linnaosa	Kesklinn	% linnaosa elanikest	68,4%	5,3%	21,1%	5,3%	100,0%
	Rannarajoor	% linnaosa elanikest	80,8%	11,5%	7,7%		100,0%
	Eeslinn	% linnaosa elanikest	87,2%	9,0%	3,8%		100,0%
	Mai, Papiniic	% linnaosa elanikest	48,4%	51,6%			100,0%
	Raeküla	% linnaosa elanikest	51,2%	39,0%	9,8%		100,0%
	Ülejõe	% linnaosa elanikest	33,8%	2,5%	56,3%	7,5%	100,0%
	Vana-Pärnu	% linnaosa elanikest	35,3%		64,7%		100,0%
	Rääma	% linnaosa elanikest	67,0%		33,0%		100,0%

Lisa nr 4: Perearsti vastuvõtule pääsemise kiirus ägeda haiguse korral erinevates perearstikeskustes.



	keskmine ooteaeg päevades	standardhälve e keskmine erinevus keskmisest
Pärnu Perearstid	2,66	2,14
Mai Perearstid	2,6	1,96
Ülejõe Perearstid	2,35	1,76
Fons Perearstid	4	3,07
Linn keskmiselt	2,61	2,05

Lisa nr 5: Perearsti vastuvõtule pääsemise kiirus kroonilise haiguse korral erinevates perearstikeskustes.



	keskmine ooteaeg päevades	standardhälve e keskmine erinevus keskmisest
Pärnu Perearstid	3,28	2,41
Mai Perearstid	2,6	1,72
Ülejõe Perearstid	2,35	2,42
Fons Perearstid	4	3,45
Linn keskmiselt	3,11	2,36

Lisa 6: Rahuloluhinnangud perearstiteenuse aspektidega erinevate perearstikeskuse lõikes

Pärnu Perearstid

	keskmine
k20h rahulolu puhtusega perearstikeskuses	4,74
k20j rahulolu perearstikeskuse asukohaga	4,52
k20d rahulolu perearsti oskusega patsient ära kuulata	4,49
k20i rahulolu mugavusega perearstikeskuses	4,43
k20b rahulolu perearsti seletuste arusaadavusega	4,32
k20a rahulolu perearsti asjatundlikkusega	4,25
k20c rahulolu perearsti seletuste põhjalikkusega	4,05
k20e rahulolu perearsti poolt määratud ravi efektiivsusega	3,87
k20l rahulolu perearstikeskuse töökorraldusega	3,82
k20m rahulolu teenindusega perearsti vastuvõtule registreerumisega	3,82
k20g rahulolu perearsti vastuvõtu aegadest kinnipidamisega	3,76
k20k rahulolu perearsti vastuvõtule pääsemise kiirusega	3,52
k20f rahulolu perearsti haigusi ennetava tegevusega	3,48
k20n rahulolu eriarsti vastuvõtule pääsemise võimalustega	3,02

Mai Perearstid

	keskmine
k20h rahulolu puhtusega perearstikeskuses	4,72
k20j rahulolu perearstikeskuse asukohaga	4,59
k20i rahulolu mugavusega perearstikeskuses	4,51
k20d rahulolu perearsti oskusega patsient ära kuulata	4,46
k20b rahulolu perearsti seletuste arusaadavusega	4,16
k20a rahulolu perearsti asjatundlikkusega	4,06
k20m rahulolu teenindusega perearsti vastuvõtule registreerumisega	4,05
k20l rahulolu perearstikeskuse töökorraldusega	3,90
k20c rahulolu perearsti seletuste põhjalikkusega	3,90
k20k rahulolu perearsti vastuvõtule pääsemise kiirusega	3,61
k20g rahulolu perearsti vastuvõtu aegadest kinnipidamisega	3,61
k20e rahulolu perearsti poolt määratud ravi efektiivsusega	3,57
k20n rahulolu eriarsti vastuvõtule pääsemise võimalustega	3,17
k20f rahulolu perearsti haigusi ennetava tegevusega	2,90

Ülejõe perearstid

	keskmine
k20h rahulolu puhtusega perearstikeskuses	4,80
k20j rahulolu perearstikeskuse asukohaga	4,71
k20d rahulolu perearsti oskusega patsient ära kuulata	4,59
k20i rahulolu mugavusega perearstikeskuses	4,52
k20b rahulolu perearsti seletuste arusaadavusega	4,47
k20a rahulolu perearsti asjatundlikkusega	4,34
k20m rahulolu teenindusega perearsti vastuvõtule registreerumisega	4,32
k20c rahulolu perearsti seletuste põhjalikkusega	4,24
k20e rahulolu perearsti poolt määratud ravi efektiivsusega	4,10
k20l rahulolu perearstikeskuse töökorraldusega	4,04
k20k rahulolu perearsti vastuvõtule pääsemise kiirusega	3,93
k20f rahulolu perearsti haigusi ennetava tegevusega	3,88
k20g rahulolu perearsti vastuvõtu aegadest kinnipidamisega	3,82
k20n rahulolu eriarsti vastuvõtule pääsemise võimalustega	3,41

Fons Perearstid

	keskmine
k20h rahulolu puhtusega perearstikeskuses	4,57
k20j rahulolu perearstikeskuse asukohaga	4,50
k20i rahulolu mugavusega perearstikeskuses	4,42
k20b rahulolu perearsti seletuste arusaadavusega	4,20
k20c rahulolu perearsti seletuste põhjalikkusega	4,16
k20d rahulolu perearsti oskusega patsient ära kuulata	4,13
k20a rahulolu perearsti asjatundlikkusega	3,99
k20m rahulolu teenindusega perearsti vastuvõtule registreerumisega	3,92
k20g rahulolu perearsti vastuvõtu aegadest kinnipidamisega	3,56
k20k rahulolu perearsti vastuvõtule pääsemise kiirusega	3,56
k20n rahulolu eriarsti vastuvõtule pääsemise võimalustega	3,35
k20l rahulolu perearstikeskuse töökorraldusega	3,27
k20e rahulolu perearsti poolt määratud ravi efektiivsusega	3,06
k20f rahulolu perearsti haigusi ennetava tegevusega	3,06

Lisa nr 7: Hinnang perearstiabi kättesaadavusega Pärnu linnas üldiselt erinevate perearstikeskuste lõikes

Rahulolu perearstiabi kättesaadavusega / Millise perearstikeskuse klient te hetkel olete

		k1 Millise perearstikeskuse klient te hetkel olete				Linna keskmine
		OÜ Pärnu Perearstid	Mai Perearsti OÜ	OÜ Ülejõe Perearstid	Fons Perearstid OÜ	
Rahulolu perearstiabi kättesaadavusega Pärnu linnas üldiselt	rahulolematu % perearstikeskuse klientidest	22,2%	31,2%	13,7%	25,0%	21,9%
	rahulolevad % perearstikeskuse klientidest	77,8%	68,8%	86,3%	75,0%	78,1%
Kokku	% perearstikeskuse klientidest	100,0%	100,0%	100,0%	100,0%	100,0%