

Pärnu linnavalitsuse planeerimisosakond arenguteenistus

**TERVISHOIUTEENUSTE KÄTTESAADAVUS
PÄRNU LINNAS 2010**

Koostaja:
Ester Marjapuu
Linnasotsioloog

PÄRNU 2010

Sisukord

Sisukord	2
1. Sissejuhatus	3
2. Ülevaade uurimuse korraldusest	3
3. Kokkuvõte peamistest tulemustest	7
4. Küsitluse ülevaade	9
4.1. Üldandmed	9
4.2. Perearstiabi	11
4.3. Perearstide külastamine viimasel kahel aastal	12
4.4. Perearsti vastuvõtule pääsemine	12
4.5. Rahulolu perearstiteenusega	14
4.6. Eriarstiabi	23
5. Vastajate üldised märkused ja kommentaarid	25
Lisa 1	27

1. Sissejuhatus

Tervishoiuteenus on tervishoiutöötaja tegevus haiguse, vigastuse või mürgituse ennetamiseks, diagnoosimiseks ja ravimiseks eesmärgiga leevendada inimese vaevusi, hoida ära tema tervise seisundi halvenemist või haiguse ägenemist ning taastada tervist. Tervishoiuteenuste kvaliteedi hindamisel on oluline arvestada kõigi huvirühmade soove ja vajadusi.

Pärnu linnas viidi läbi perearsti-reform 1996. aastal, mille käigus loodi perearstisüsteem, mis on praeguseks toiminud 14 aastat. Reformi käigus tekkis 4 perearstikeskust (OÜ Pärnu Perearstid, Mai Perearstid, OÜ Ülejõe Perearstid ja Fons Perearstid OÜ) erinevatesse linnaosadesse.

2004. aastal viidi Pärnu Linnavalitsuse ja Pärnu Kolledžiga koostöös läbi tervishoiuteenuse kättesaadavuse alane uuring : “Tervishoiuteenuste kättesaadavus Pärnu linnas 2004“, käesolev uuring on korduvuuring eelnevale.

Uuringutest saadav informatsioon aitab leida võimalusi probleemide lahendamiseks linna tasandil ja tulemusi kasutatakse ka linna arengukavade ja planeeringute koostamisel.

2. Ülevaade uurimuse korraldusest

Küsitluse eesmärk on saada ülevaadet:

- Perearsti vastuvõtule pääsemise kiirus alates registreerumisest
- Peamistest takistustest õigeaegse arstiabi tagamisel
- Elanike rahulolust perearstiteenuse kättesaadavusega linnas üldiselt ja erinevate keskuste töökorralduslike aspektidega.
- Erinevatel põhjustel perearstiteenusega hõlmamata gruppidest (kui suur osa elanikkonnast on teenusega katmata, kes nad on, mis põhjusel nii on)
- Peamistest probleemidest seoses tervishoiuteenuste kättesaadavuse ja kvaliteediga elanike jaoks.

Käesoleva uuringu tulemusi võrreldakse 2004. aastal läbi viidud uuringu tulemustega.

Küsitluse läbiviimise aeg: 20.09. – 03.10. 2010.a.

Uuring valmistati ette ja viidi läbi Pärnu Linnavalitsuse Planeerimisosakonna Arenguteenistuse poolt koostöös Pärnu linnaarstiga. Intervjueerijatena osalesid Tartu Ülikooli Pärnu Kolledži üliõpilased. Küsitlus viidi läbi ankeetintervjuudena.

Küsitluse läbiviimise meetodika

Üldkogum: 15-74-aastased Pärnu linna elanikud (01.01.2010.a AS Andmevara andmetel 33 023 inimest).

Valim: 384-inimeseline struktureeritud kvootvalim - vanus- ja soogrupid olid proportsioonis kogu elanikkonna soolis-vanuselise jaotusega. Valimi koostamisel kasutati 2009.a AS Andmevara andmeid Linn jagati kaheksaks küsitluspiirkonnaks ja andmeid aluseks võttes koostati kvoodid soolis-vanuselise ja rahvusliku jaotuse alusel. Üldistuste tegemiseks ja esinduslike andmete välja toomiseks linna kui terviku tasandil kaaluti andmebaas linnaosade tegelikke proportsioone arvesse võttes. Linnaosade lõikes andmete analüüsimiseks moodustatud üksused ei vasta ametlikule linnaosade jaotusele. Antud kokkuvõttes on arusaadavuse eesmärgil analüüsiüksuseid siiski linnaosadeks nimetatud ning nende piirid on näidatud lisas nr 1.

Andmestiku analüüs ja andmete esitamine

Andmete kirjeldamiseks kasutati aritmeetilist keskmist, mis iseloomustab tunnuste üldist taset ja tunnuste jaotumist, mida uuriti sagedustabelitega. Kahe tunnuse ühisjaotusi kirjeldati risttabelitega. Uuritavate tunnuste vahelisi seoseid selgitati välja korrelatsiooni ja regressiooni analüüsidega. Küsitluse kokkuvõtted on esitatud tabelite, graafikute ja tekstina.

3. Kokkuvõte peamistest tulemustest

- Vastajatest 46% olid mehed ja 54% naised. Eestlaste osakaal vastajatest oli 93% ja mitte-eestlaseid vastavalt 7%;
- 85% valimisse sattunutest olid mõne Pärnus tegutseva perearsti kliendid, 14% vastajatest kasutas mõnda Pärnu linnast väljaspool asuvate perearstikeskuste teenuseid ja 1% vastajatel ei olnud väidetavalt oma perearsti;
- Ravikindlustust ei omanud 3% (10) vastajatest, peamisteks põhjusteks oli töötus, töötati ajutistel töödel või tööandja ei kindlustanud. Ravikindlustuseta vastajatest ainult 1 oli pöördunud ravikindlustuse puudumise küsimustes Pärnu linnaarsti poole;
- Kroonilist haigust põeb 28% vastajatest ja 30% kasutab püsivalt retseptiravimeid;
- Viimase kahe aasta jooksul oli perearstikeskust vahetanud 13% vastajatest, peamiselt seoses töö- või elukohavahetusega (71%), või seoses rahulolematusega endise perearstiga (16%) ning rahuolematusega keskuse töökorralduses (4%). Muudel põhjustel vahetas perearsti 9% perearstikeskust vahetanud inimestest. Perearstikeskusi vahetasid enam 15-59. aastased tööealised või õppivad inimesed;
- Lähimas tulevikus sooviks perearstikeskust vahetada 3% vastajatest ja vahetamise põhjusteks on pikad järjekorrad ja perearsti kättesaamatus ning ebakompetentne perearst;
- Viimase paari aasta jooksul oli perearsti poole pöördunud 77% vastanutest, keskmiselt käisid vastajad perearsti vastuvõtul 2,12 korda. Võrreldes 2004.aastaga on perearsti poole pöördumine keskmiselt kõvasti vähenenud, 2004. pöörduti keskmiselt 3,75 korda;
- Kellegi teise (lapse, vanema, vanavanema jne) tervisehäire, tervisekontrolli või mõnel muul põhjusel pöördus perearsti poole 23% vastanutest;
- 48% perearsti külastanutest pääses vastuvõtule kokkulepitud ajal või enne seda ning 52% peale kokkulepitud aega. Nende inimeste puhul, kes kokkulepitud ajal vastuvõtule ei pääsenud oli ooteaja keskmiseks pikkuseks 16 minutit;
- Rahulolu hinnang arstiteenuste erinevate aspektidega näitab, et võrreldes 2004. aastaga on rahulolu hinnang kõige enam langenud perearstikeskuste mugavuses ja puhtuse osas. Paranenud on aga eriarstide vastuvõtule pääsemisvõimaluste ja perearsti vastuvõtuaegadest kinnipidamiste osas;
- 90% vastajatest oli pigem või täiesti rahul perearstiabi kättesaadavusega, neid vastajaid, kes pigem ei olnud või ei olnud üldse rahul perearstiabi kättesaadavusega oli 10% (2004.a. 21%);

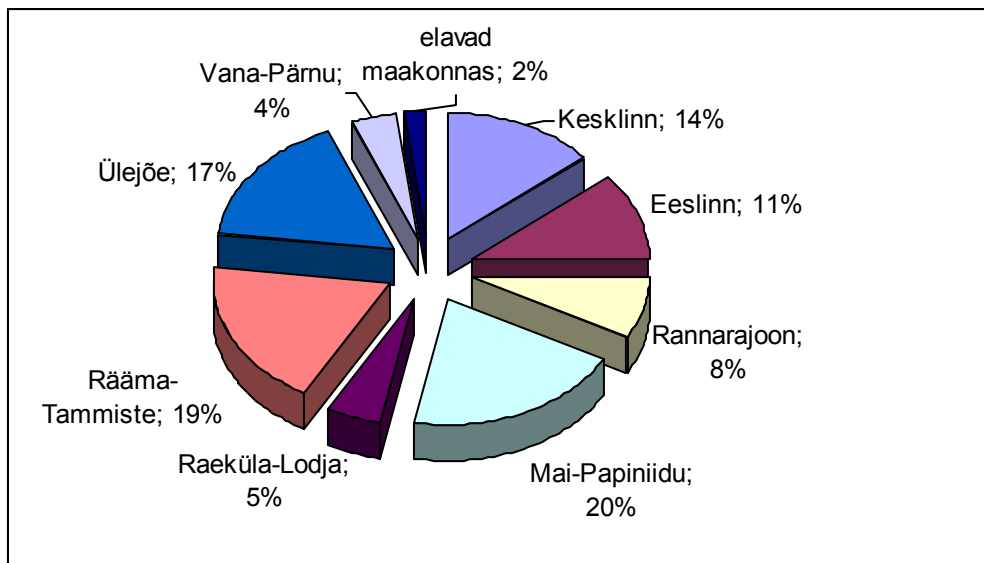
- Kõige rahulolematumad olid Ülejõe Perearstide kliendid ja kõige rahulolevamad olid oma keskuse perearstiabi kättesaadavusega Mai Perearsti vastanud kliendid (pigem rahul ja täiesti rahul kokku);
- Valdav enamus vastanutele (81,7%) ei ole perearstiabi kättesaadavus olnud probleemiks, kuid 18% vastajate jaoks on see olnud mõnikord või kogu aeg probleemiks ja see protsent on tõusnud 4,5% võrra võrreldes 2004. aastaga;
- Ülekaalukalt suurimaks takistuseks on osutunud perearsti vastuvõtule pääsemiseks pikad järjekorrad, kuid võrreldes 2004. aastaga on see mõne võrra paranenud. Halvenenud võrreldes 2004. aastaga on meditsiinilise personali ebakompetentsuse ja perearsti vastu usalduse puudumise hinnang ja võrreldes 2004. aastaga on muutunud suuremaks takistuseks see, et perearsti juures käimine on liialt kulukas, perearstikeskus on liiga kaugel ja tuntakse ka enam hirmu oma haiguse ees;
- Valdav enamus vastajatest usaldas oma perearsti (93%). Natuke üle 6% vastajatele oli probleeme oma perearsti usaldamisega;
- Arsti vastuvõtule registreerijate suhtumine, arsti kabinetis ukse taga üleaja ootamine ja oma probleemide mitte rääkida saamine õe või perearstiga vähendas perearstile antud usalduse hinnangut – nende vahel ilmnis statistiline seos;
- Viimase kahe aasta jooksul oli 37% vastajatest käinud eriarsti vastuvõtul, kus reeglina nõutakse saatekirja ja 19% vastajatest oli käinud eriarsti vastuvõtul, kus saatekirja ei nõuta või käisid tasulises kabinetis. Viimase paari aasta jooksul ei ole 44% vastanutest pärnu elanikest eriarsti vastuvõtule pöördunud;
- Kuna 93% vastajatest usaldab oma perearsti, siis üle poolte (59%) vastajatest eelistab ka tõsise haiguse korral konsulteerida esmalt perearstiga, 33% vastanutest eelistaks kohe konsulteerida eriarstiga, 2% eelistab alternatiivravi ja 5% ravib ennast ise;
- 48% vastajatest näitasid eriarsti vastuvõtule pääsemiseks üles ise initsiatiivi ja 64% vastajate perearstid viisid ennem eriarstile suunamist ise läbi analüüse ja uuringuid. 36% vastajaid ütlesid, et nende perearst ei viinud ennem eriarstile suunamist läbi uuringuid ega analüüse.
- Kui eriarstile suunamine toimus perearsti enda algatusel, siis 79,2% juhul viis perearst ka läbi eelnevaid uuringuid, kui aga suunamine eriarstile toimus patsiendi enda algatusel, siis 69,2% viis perearst läbi ka täiendavaid uuringuid.

4. Küsitluse ülevaade

4.1. Üldandmed

Tabel 1: Vastajate soo ja vanuseline struktuur (2010)

	mees	naine
kuni 29.a	38,5%	39,8%
30-59.a	48,9%	41,8%
üle 60.a	12,6%	18,4%

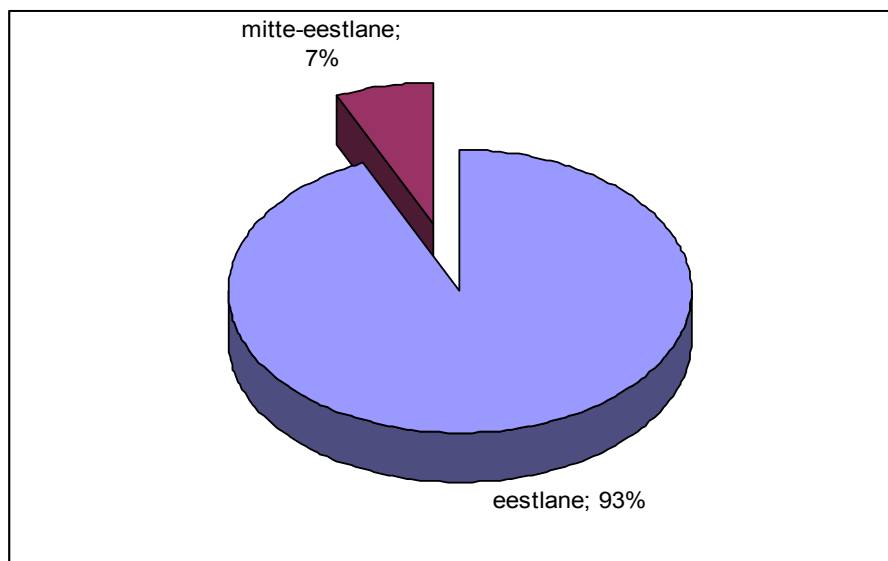


Joonis 1: Vastajate elukoht (2010)

Tabel 2: Vastajate sotsiaal-majanduslik staatus võrdlus 2004.aastaga.

	2004	2010
ettevõtja, iseenda tööandja	8%	10%
tipp-, keskastmejuht, tipp-, keskastmepetsialist	11%	12%
ametnik, oskustöoline, lihttöoline	41%	38%
töötu, tööotsija	3%	3%
lapsehoolduspuhkusel	2%	5%
kodune	2%	1%
õpilane, üliõpilane	11%	18%
pensionär	22%	13%

Tervishoiuteenuste kättesaadavus Pärnu linnas 2010



Joonis 2: Vastajate rahvuslik jaotus (2010)

Tabel 3: Millise perearsti klient vastaja hetkel on, võrdlus aastaga 2004

	2004	2010
OÜ Pärnu Perearstid	54%	42%
OÜ Ülejõe Perearstid	21%	20%
Mai Perearstid OÜ	16%	18%
Fons Perearstid OÜ	2%	5%
Perearstikeskus väljaspool Pärnu linna	4%	14%
ei ole perearsti	3%	1%

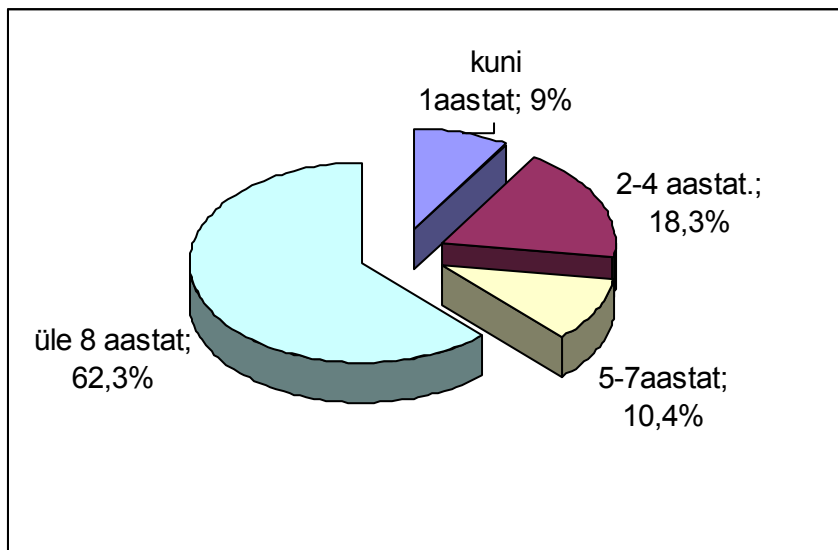
Tabel 4: Risttabel, millise linnaosa elanik ja millise perearstikeskuse klient vastaja hetkel on (2010).

	OÜ Pärnu Perearstid	Mai Perearstid OÜ	OÜ Ülejõe Perearstid	Fons Perearstid OÜ	mul ei ole oma perearsti	Perearstikeskus asub väljaspool Pärnu linna
Kesklinn	67,3%	1,9%	13,5%	9,6%	0%	7,7%
Eeslinn	65,1%	7,0%	16,3%	0%	0%	11,6%
Rannarajoon	50,0%	26,7%	6,7%	6,6%	0%	10,0%
Mai-Papiniidu	27,0%	51,4%	6,8%	0%	1,4%	13,4%
Raeküla-Lodja	20,0%	65,0%	0,0%	0%	0%	15,0%
Rääma-Tammiste	50,7%	4,2%	25,4%	7,0%	2,8%	9,9%
Ülejõe	19,4%	3,0%	49,3%	11,9%	0%	16,4%
Vana-Pärnu	28,6%	0%	35,7%	7,1%	0%	28,6%

Vastajatest 46% olid mehed ja 54% naised, 39% olid kuni 29. aastased, 45% 30-59.aastased ja 16% olid üle 60. aastased. Eestlaste osakaal vastajatest oli 93% ja mitte- eestlaseid vastavalt 7%. 85% valimisse sattunutest olid mõne Pärnus tegutseva perearsti kliendid, 14% vastajatest kasutas mõnda Pärnu linnast väljaspool asuvate perearstikeskuste teenuseid ja 1% vastajatel ei olnud väidetavalt oma perearsti.

Ravikindlustust ei omanud 3% vastajatest, peamisteks põhjusteks oli töötus, töötati ajutistel töödel või tööandja ei kindlustanud. Ravikindlustuseta vastajatest ainult 1 oli pöördunud ravikindlustuse puudumise küsimustes Pärnu linnaarsti poole. Mõnda kroonilist haigust põeb 28% vastajatest ja 30% kasutab püsivalt retseptiravimeid.

4.2. Perearstiabi



Joonis 3: Kui kaua olete olnud oma praeguse perearsti patsient (2010)?

Viimase kahe aasta jooksul oli perearstikeskust vahetanud 13% vastajatest, peamiselt seoses töö- või elukohavahetusega (71%), või seoses rahulolematusega endise perearstiga (16%) ning rahulolematusega keskuse töökorralduses (4%). Muudel põhjustel vahetas perearsti 9% perearstikeskust vahetanud inimestest. Perearstikeskusi vahetasid enam 15-59. aastased tööealised või õppivad inimesed.

Kui perearsti vahetati rahulolematuse tõttu perearstiga või keskuse töökorraldusega, siis oli vastajatel võimalik selgitada, mis neid häiris. Põhjustena toodi välja, et perearst oli patsiendi suhtes ükskõikne, määrati vale diagnoos või kirjutati välja vale ravim, veel kurdeti, et perearst ei kuulunud piisavalt ning vaatamata kokkulepitud ajal tuleb ukse taga vahel väga kaua oodata.

Lähimas tulevikus sooviks perearstikeskust vahetada 3% vastajatest ja vahetamise põhjusteks on pikad järjekorrad ja perearsti kättesaamatus ning ebakompetentne perearst.

4.3. Perearstide külastamine viimasel kahel aastal

Tabel 5: Perearsti poole pöördumise põhjused ja võrdlus 2004. aastaga*

	2004	2010
äge haigus	64%	48%
krooniline haigus	31%	28%
terviskontroll	34%	30%
nõuandeid saamas	11%	9%
tõendit saamas	31%	25%
vaktsineerimas	4%	11%
stress, psühholoogiline probleem	4%	0%
muu	6%	4%

Tabelis on välja toodud osakaal vastajatest, kes viimase kahe aasta jooksul on viibinud perearsti vastuvõtul, n = 252

Viimase paari aasta jooksul oli perearsti poole pöördunud 77% vastanutest, keskmiselt käisid vastajad perearsti vastuvõtul 2,12 korda. Võrreldes 2004.aastaga on perearsti poole pöördumine keskmiselt kõvasti vähenenud, 2004. pöörduiti keskmiselt 3,75 korda. Kõige enam pöörduiti perearsti poole ägeda haiguse korral, võrreldes 2004. aastaga on see aga 16% võrra vähenenud.

4,5 % võrreldes 2004. aastaga on ka tõusnud nende vastajate arv, kellel esines probleeme perearstabi kättesaadavusega.

Kellegi teise (lapse, vanema, vanavanema jne) tervisehäire, tervisekontrolli või mõnel muul põhjusel pöördus perearsti poole 23% vastanutest. Kellegi teise pärast pöördusid perearsti poole sagedamini naised (30%).

Muude põhjustena oli mainitud: traumad ja õnnetusjuhtumid, retsepti väljakirjutamine ja igakuine arstilik kontroll väikese lapsega.

4.4. Perearsti vastuvõtule pääsemine

Tabel 6: Perearsti vastuvõtule pääsemise kiirus ägeda haiguse korral ja võrdlus 2004.aastaga*

	2004	2010
samal päeval	42%	38%
järgmisel päeval	22%	31%
ülejärgmisel päeval	12%	16%
4.-5. päeval	11%	9%
6.-7. päeval	9%	2%
rohkem kui nädal	4%	4%

*Tabelis on välja toodud osakaal vastajatest, kes viimase kahe aasta jooksul on viibinud perearsti vastuvõtul ägeda haigusega, n=183

Tabel 7: Perearsti juurde pääsemise keskmine aeg (päevades) ägeda haiguse korral, erinevate perearstikeskuste lõikes ja võrdlus 2004.aastaga

	2004	2010
Pärnu Perearstid	2,66	2,24
Mai Perearstid	2,6	2,31
Ülejõe Perearstid	2,35	2,91
Fons Perearstid	4,0	1,55

Keskmiselt kulus ägeda haiguse puhul registreerimisest vastuvõtule pääsemiseni 2,37 päeva (2004. a. 2,61).

Tabel 8: Perearsti vastuvõtule pääsemise kiirus kroonilise haiguse korral ja võrdlus 2004.aastaga*

	2004	2010
samal päeval	32%	30%
järgmisel päeval	21%	23%
ülejärgmisel päeval	19%	26%
4.-5. päeval	9%	10%
6.-7. päeval	10%	3%
rohkem kui nädal	9%	8%

*Tabelis on välja toodud osakaal vastajatest, kes põevad mõnd kroonilist haigust ja on viimase kahe aasta jooksul viibinud perearsti vastuvõtul, n=88

Tabel 9: Perearsti juurde pääsemise keskmine aeg (päevades) kroonilise haiguse korral, erinevate perearstikeskuste lõikes ja võrdlus 2004.aastaga

	2004	2010
Pärnu Perearstid	3,28	2,56
Mai Perearstid	2,6	2,83
Ülejõe Perearstid	2,36	3,17
Fons Perearstid	4,0	2,33

Keskmiselt kulus kroonilise haiguse puhul registreerumisest vastuvõtule pääsemiseni 2,84 päeva (2004.a. 3,11 päeva).

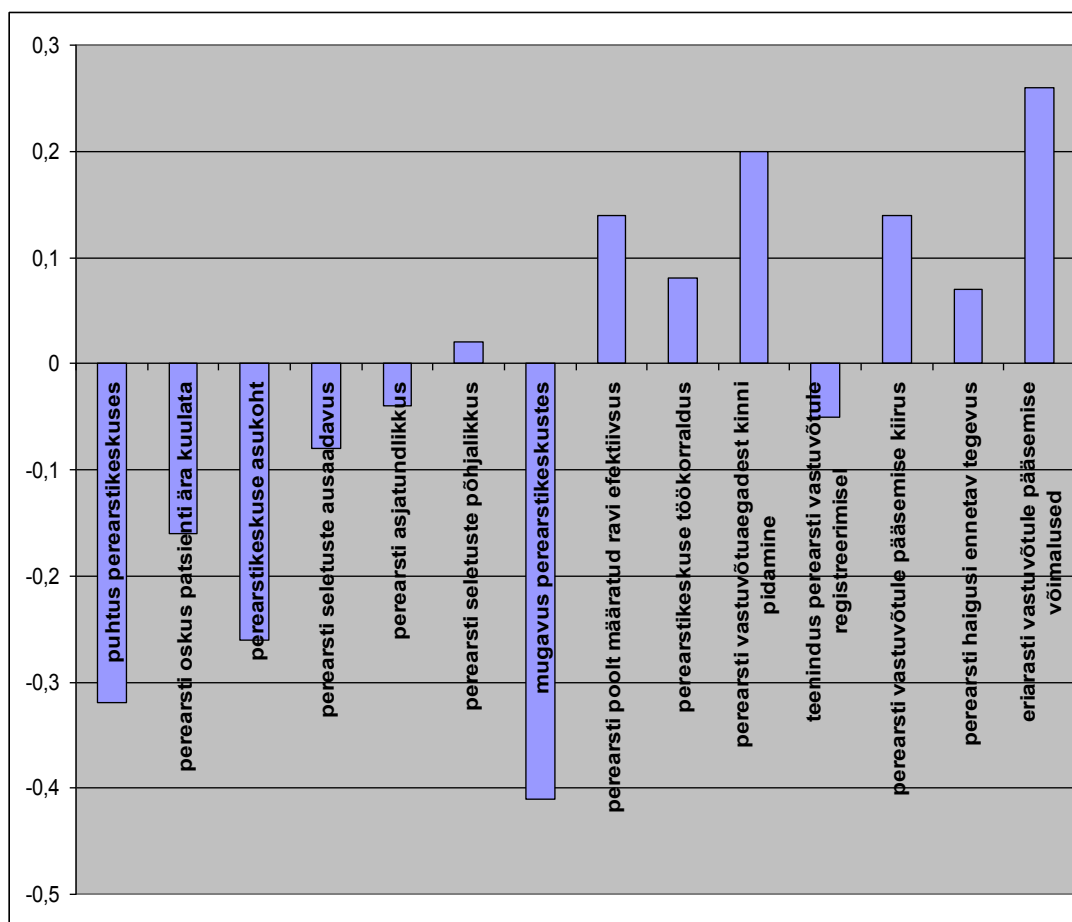
48% (2004.a. 41%) perearsti külastanutest pääses vastuvõtule kokkulepitud ajal või enne seda ning 52% (2004.a. 59%) peale kokkulepitud aega. Nende inimeste puhul, kes kokkulepitud ajal vastuvõtule ei pääsenud oli ooteaja keskmiseks pikkuseks 16 minutit (2004.a. 21 min.). Vastajatel paluti antud küsimust hinnata lähtuvalt kõige viimasest perearsti visiidist.

4.5. Rahulolu perearstiteenusega

Tabel 10: Rahulolu hinnangud perearstiteenuse erinevate aspektidega, kes on viimase kahe aasta jooksul viibinud perearsti vastuvõtul ja võrdlus 2004. aastaga.

	2004	2010
puhtus perearstikeskuses	4,74	4,42
perearsti oskus patsienti ära kuulata	4,50	4,34
perearstikeskuse asukoht	4,58	4,32
perearsti seletuste arusaadavus	4,33	4,25
perearsti asjatundlikkus	4,23	4,19
perearsti seletuste põhjalikkus	4,07	4,09
mugavus perearstikeskustes	4,46	4,05
perearsti poolt määratud ravi efektiivsus	3,86	4,00
perearstikeskuse töökorraldus	3,87	3,95
perearsti vastuvõtuaegadest kinni pidamine	3,74	3,94
teenindus perearsti vastuvõtule registreerimisel	3,97	3,92
perearsti vastuvõtule pääsemise kiirus	3,63	3,77
perearsti haigusi ennetav tegevus	3,47	3,54
eriarsti vastuvõtule pääsemise võimalused	3,16	3,42

* Vastajatel paluti anda hinnang 5-pallisel skaalal (1-väga halb ... 5-väga hea), tabelites on välja toodud keskmised näitajad ja näitajad on järjestatud 2010 aasta pingerea alusel.



Joonis 4: Rahulolu hinnangu muutus võrreldes 2004. aastaga

Tabel 11: Rahulolu perearstiabi kättesaadavusega Pärnu linnas üldiselt ja võrdlus 2004. aastaga

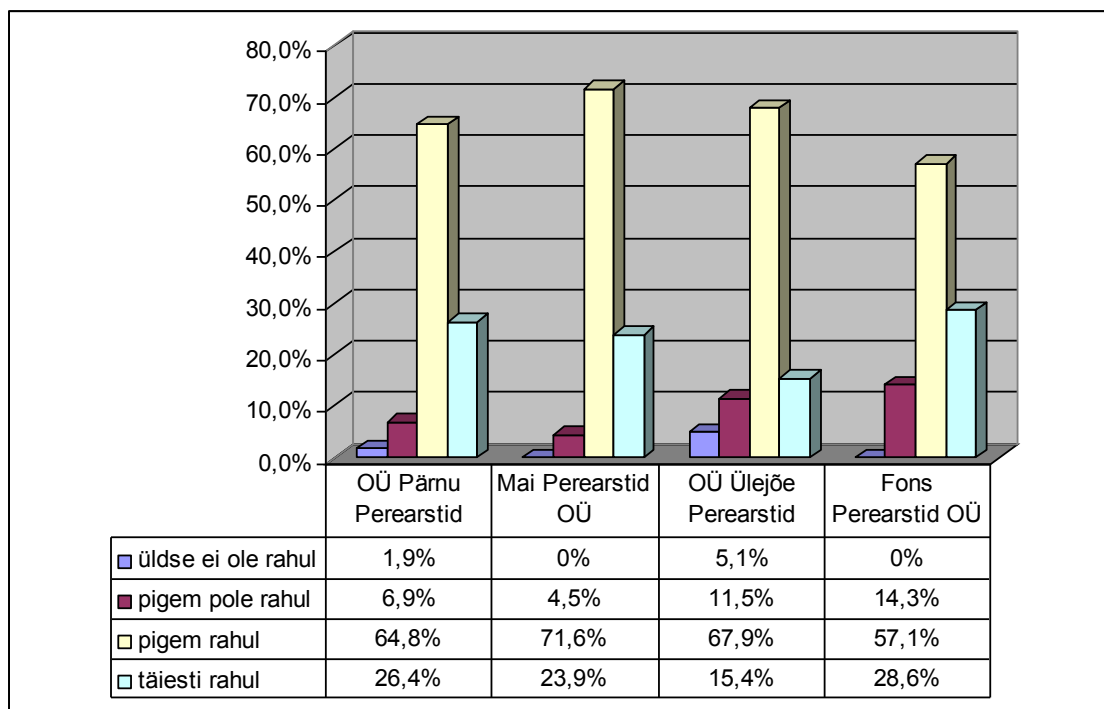
	2004	2010
üldse ei ole rahul	3%	2%
pigem ei ole rahul	18%	8%
pigem rahul	55%	67%
täiesti rahul	24%	23%

Rahulolu hinnang arstiteenuste erinevate aspektidega näitab, et võrreldes 2004. aastaga on rahulolu hinnang kõige enam langenud perearstikeskuste mugavuses ja puhtuse osas. Paranenud on aga eriarstide vastuvõtule pääsemisvõimaluste ja perearsti vastuvõtuaegadest kinnipidamiste osas.

90% vastajatest oli pigem või täiesti rahul perearstiabi kättesaadavusega, neid vastajaid, kes pigem ei olnud või ei olnud üldse rahul perearstiabi kättesaadavusega oli 10% (2004.a. 21%). Rahulolematuste põhjustena toodi välja: pikkasid järjekordasid, ravi ebaefektiivsust ja arsti vastuvõtt ei vasta tihti telefonile.

Üldine hinnang perearstiabi kättesaadavusega on võrreldes 2004. aastaga paranenud, kui 2004. aastal oli pigem rahulolematuid või üldse rahuolematuid 21% siis 2010. aastal oli rahulolematute arv vähenenud 11% võrra.

Nagu ka 2004. aastal nii ka 2010. aastal olid mitte-estlased perearstiabi kättesaadavusega rahulolematumad. 25% mitte-estlastes ja 9% eestlastest ei olnud üldse rahul või pigem polnud rahul perearstiabi kättesaadavusega. Vanuse ja üldise rahulolu vahel olulist seost ei ilmnenud. Küll olid nooremad kuni 29.a. (15%) vastajad rahulolematumad perearsti vastuvõtu aegadest kinnipidamistega.



Joonis 5: Rahulolu perearstiabi kättesaadavusega Pärnu Perearstikeskustes (vastaja rahulolu oma perearstikeskusega) 2010. aastal

Ülevaade erinevate perearstikeskuste rahulolust näitas, et täiesti rahul oldi enam Fons - (28,6% vastanud Fons klientidest) ja Pärnu Perearstid (26,4% vastanud Pärnu Perearstid klientidest) keskustega. Mai ja Fons perearstikeskustes ei olnud ühtegi täiesti rahulolematut vastajat.

Kõige rahulolematumad olid Ülejõe Perearstide kliendid ja kõige rahulolevamad olid oma keskuse perearstiabi kättesaadavusega Mai Perearsti vastanud kliendid (pigem rahul ja täiesti rahul kokku).

Tabel 12: Rahulolu perearstiabi kättesaadavusega OÜ Pärnu Perearstid perearstikeskuses ja võrdlus 2004. aastaga.

	2004	2010	muutus
puhtus perearstikeskuses	4,74	4,51	-0,23
perearstikeskuse asukoht	4,52	4,44	-0,08
perearsti oskus patsienti ära kuulata	4,49	4,36	-0,13
perearsti seletuste arusaadavus	4,32	4,32	0
perearsti seletuste põhjalikkus	4,05	4,24	0,19
perearsti asjatundlikkus	4,25	4,19	-0,06
mugavus perearstikeskustes	4,43	4,11	-0,32
perearsti vastuvõtuaegadest kinnipidamine	3,76	4,07	0,31
perearsti poolt määratud ravi efektiivsus	3,87	4,05	0,18
perearstikeskuse töökorraldus	3,82	4,01	0,19
teenindus perearsti vastuvõtule registreerimisel	3,82	3,99	0,17
perearsti vastuvõtule pääsemise kiirus	3,52	3,82	0,3
perearsti haigusi ennetav tegevus	3,48	3,70	0,22
eriarsti vastuvõtule pääsemise võimalused	3,02	3,36	0,34

Tabel 13: Rahulolu perearstiabi kättesaadavusega Mai Perearstid OÜ perearstikeskuses ja võrdlus 2004. aastaga.

	2004	2010	muutus
puhtus perearstikeskuses	4,72	4,41	-0,31
perearstikeskuse asukoht	4,59	4,36	-0,23
perearsti oskus patsienti ära kuulata	4,46	4,29	-0,19
perearsti asjatundlikkus	4,06	4,21	0,15
perearsti seletuste arusaadavus	4,16	4,14	-0,02
teenindus perearsti vastuvõtule registreerimisel	4,05	4,14	0,09
perearstikeskuse töökorraldus	3,90	4,14	0,24
mugavus perearstikeskustes	4,51	4,03	-0,48
perearsti vastuvõtuaegadest kinnipidamine	3,61	4,03	0,42
perearsti poolt määratud ravi efektiivsus	3,57	3,98	0,41
perearsti seletuste põhjalikkus	3,90	3,97	0,07
perearsti vastuvõtule pääsemise kiirus	3,61	3,91	0,30
perearsti haigusi ennetav tegevus	2,90	3,53	0,63
eriarsti vastuvõtule pääsemise võimalused	3,17	3,53	0,36

Tabel 14: Rahulolu perearstiabi kättesaadavusega OÜ Ülejõe Perearstid perearstikeskuses ja võrdlus 2004. aastaga.

	2004	2010	muutus
perearsti oskus patsienti ära kuulata	4,59	4,29	-0,30
puhtus perearstikeskuses	4,80	4,23	-0,57
perearsti seletuste arusaadavus	4,47	4,21	-0,26
perearsti asjatundlikkus	4,34	4,19	-0,15
perearstikeskuse asukoht	4,71	4,05	-0,66
perearsti poolt määratud ravi efektiivsus	4,10	3,97	-0,13
mugavus perearstikeskustes	4,52	3,95	-0,57
perearsti seletuste põhjalikkus	4,24	3,94	-0,30
perearstikeskuse töökorraldus	4,04	3,77	-0,27
teenindus perearsti vastuvõtule registreerimisel	4,32	3,70	-0,62
perearsti vastuvõtuaegadest kinnipidamine	3,82	3,68	-0,14
perearsti vastuvõtule pääsemise kiirus	3,93	3,59	-0,34
eriarsti vastuvõtule pääsemise võimalused	3,41	3,49	0,08
perearsti haigusi ennetav tegevus	3,88	3,35	-0,53

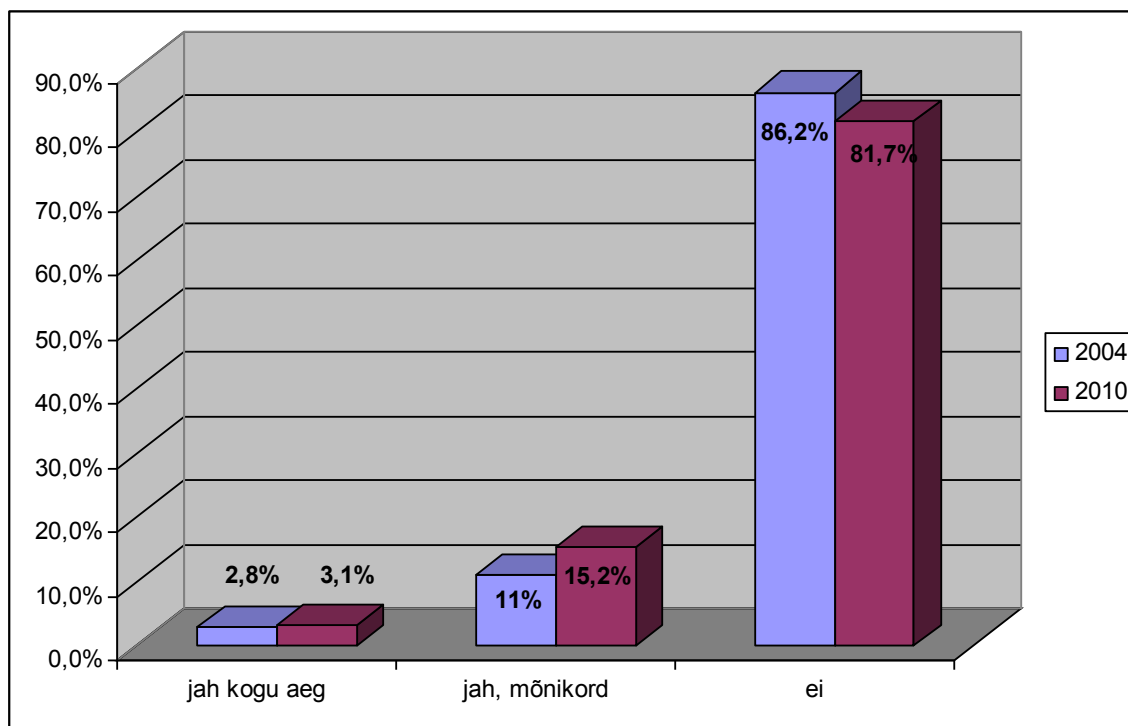
Tabel 15: Rahulolu perearstiabi kättesaadavusega Fons Perearstid OÜ perearstikeskuses ja võrdlus 2004. aastaga.

	2004	2010	muutus
perearsti oskus patsienti ära kuulata	4,13	4,62	0,49
puhtus perearstikeskuses	4,57	4,46	-0,11
perearstikeskuse asukoht	4,50	4,46	-0,04
perearsti seletuste arusaadavus	4,20	4,23	0,03
perearsti asjatundlikkus	3,99	4,13	0,14
mugavus perearstikeskustes	4,42	4,08	-0,34
perearsti seletuste põhjalikkus	4,16	4,00	-0,16
perearsti poolt määratud ravi efektiivsus	3,06	3,92	0,86
perearsti haigusi ennetav tegevus	3,06	2,92	-0,14
perearsti vastuvõtule pääsemise kiirus	3,56	3,62	0,06
perearstikeskuse töökorraldus	3,27	3,38	0,11
perearsti vastuvõtuaegadest kinnipidamine	3,56	3,31	-0,25
teenindus perearsti vastuvõtule registreerimisel	3,92	3,31	-0,61
eriarsti vastuvõtule pääsemise võimalused	3,35	3,23	-0,22

Tabel 16: Kas inimese jaoks on oluline perearsti asukoht (2010)?

kodu lähedus	66%
töökoha / kooli lähedus	10%
asukoht on ebaoluline	17%
oluline on miski muu*	7%

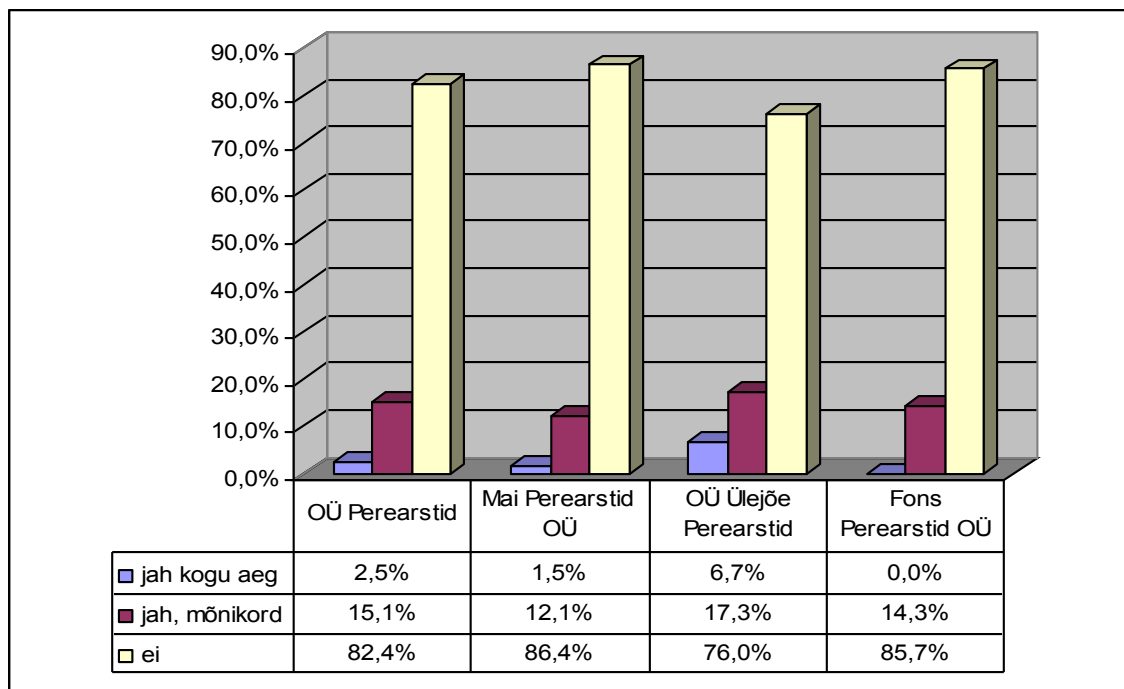
*muudeks faktoriteks peetakse, et perearsti asukohast on olulisem perearsti kompetentsus ja usaldus tema vastu, vastuvõtule pääsemise kiirus, kuid oluliseks peetakse ka tasuta parkimist (S-Sepa) ja autodega ning ühistranspordiga ligipääsetavust (Ülejõel).



Joonis 6: Kas perearstiabi kättesaadavus on olnud teie jaoks probleemiks viimase paari aasta jooksul? Võrdlus 2004.aastaga.

Valdav enamus vastanutele (81,7%) ei ole perearstiabi kättesaadavus olnud probleemiks, kuid 18% vastajate jaoks on see olnud mõnikord või kogu aeg probleemiks ja see protsent on tõusnud 4,5% võrra võrreldes 2004. aastaga.

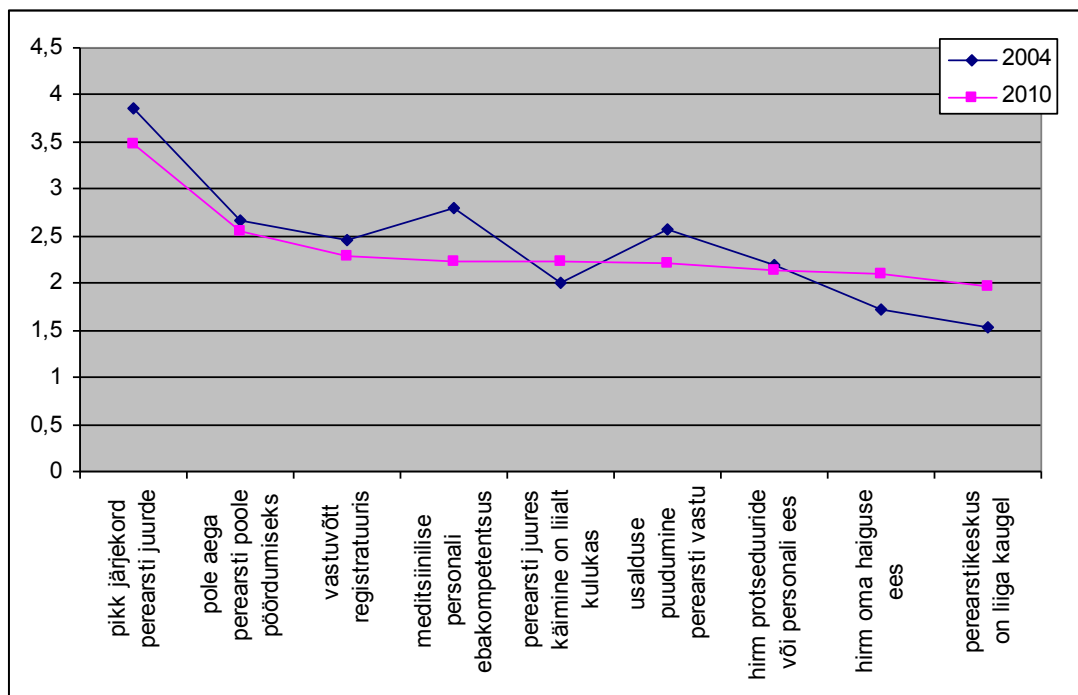
Suurimaks probleemiks on perearstiabi kättesaadavus olnud just üle 60-aastaste vastajate jaoks (30%), 30-59.aastaste jaoks oli see probleemiks 14%-le ja 17%-le kuni 29.aastasele vastajatele.



Joonis 7: Kas perearstiabi kättesaadavus on olnud teie jaoks probleemiks viimase paari aasta jooksul? Erinevate perearstikeskuste lõikes (2010)

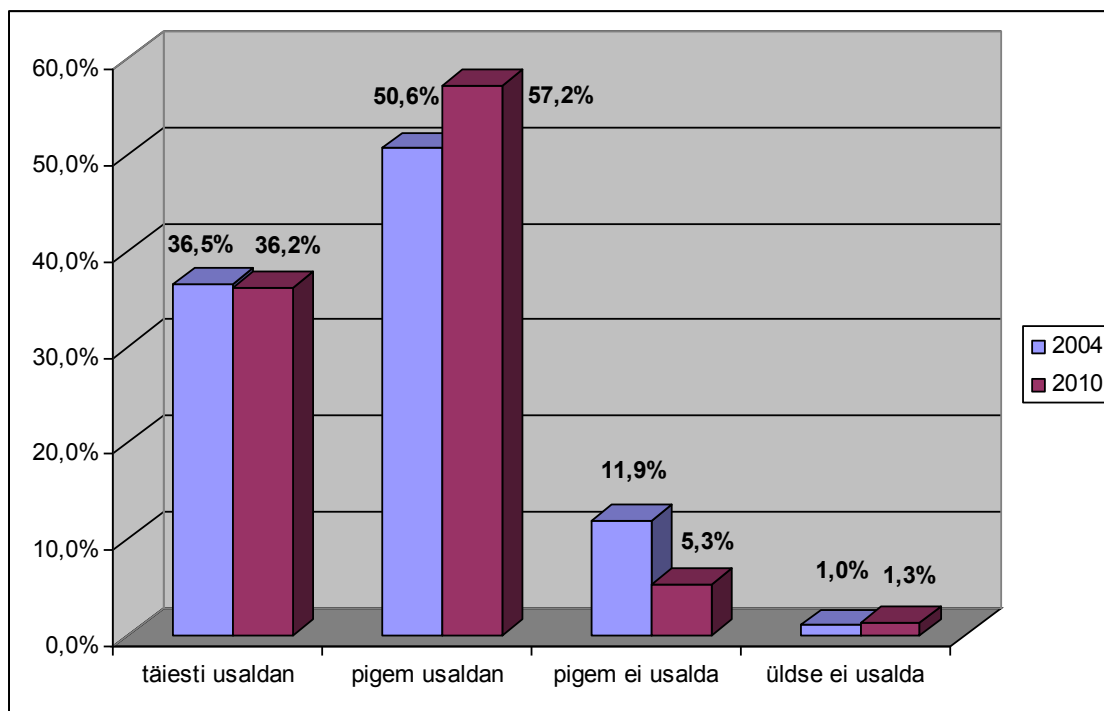
Kõige suurem probleem perearstiabi kättesaadavusega oli OÜ Ülejõe Perearstikeskuses, kus 25% selle perearsti vastanud klientidele oli kas kogu aeg või mõnikord kättesaadavusega probleeme. Samuti oli 18% OÜ Perearstide keskuse ja 14% Mai Perearstikeskuse klientidel kättesaadavusega kas kogu aeg või mõnikord probleeme. Fons Perearstikeskuse 14% klientide meelest esines mõnikord perearstiabi kättesaadavusega probleeme.

* Vastajatel paluti anda hinnang 5-pallisel skaalal (1-ei takista üldse ... 5-takistab olulisel määral), joonisel on välja toodud keskmised. Mida kõrgem on keskmine, seda suuremaks takistavaks teguriks antud näitajat võib pidada.



Joonis 8: Takistused perearstiabi saamisel võrdlus 2004. aastaga

Ülekaalukalt suurimaks takistuseks on osutunud pikad järjekorrad perearsti vastuvõtule pääsemiseks, kuid võrreldes 2004. aastaga on see mõne võrra paranenud. Paranenud hinnang võrreldes 2004. aastaga on veel meditsiinilise personali kompetentsuse ja perearsti vastu usalduse osas. Võrreldes 2004. aastaga on muutunud suuremaks takistuseks see, et perearsti juures käimine on liialt kulukas, perearstikeskus on liiga kaugel ja tuntakse ka enam hirmu oma haiguse ees.



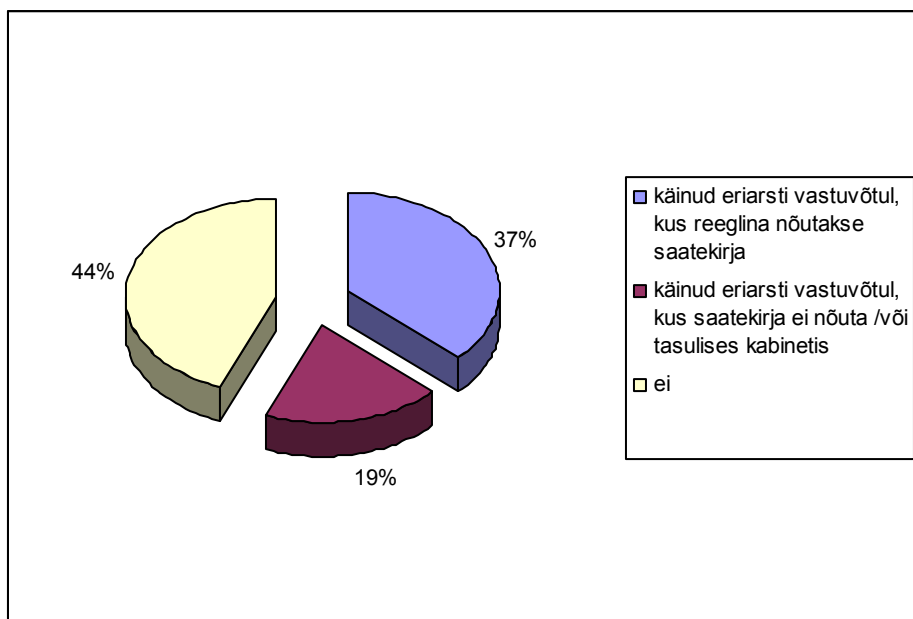
Joonis 9: Kas usaldate oma perearsti? (% vastanud Pärnu linna perearstikeskuste klientidest). Võrdlus 2004.aastaga.

Valdav enamus vastajatest usaldas oma perearsti (93%). Natuke üle 6% vastajatele oli probleeme oma perearsti usaldamisega, 2004. aastal oli see protsent 13, kes oma perearsti üldse ei usaldanud või pigem ei usaldanud. Usaldamatuse põhjustena toodi välja arsti ebakompetentsust, vale ravi, arsti ei selgita patsiendile tema vaevuste põhjusi ega tee ka esmast läbivaatust. Märkiti ära ka, et perearst peaks olema kursis patsiendi haigusraamatuga.

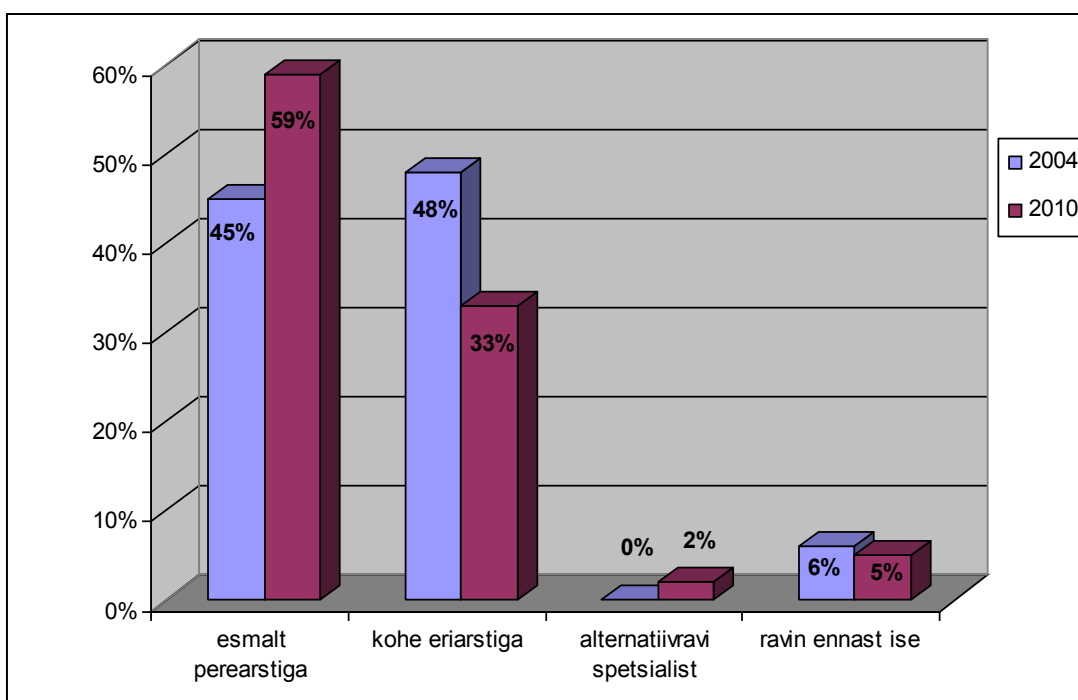
Erinevate vanuste lõikes näitasid tulemused, et 30-59.aastaste usaldajate osakaal oli kõige väiksem (92,1%) ja kõige kõrgem oli see üle 60. aastaste seas(96,6%).

Arsti vastuvõtule registreerijate suhtumine, arsti kabinetis ukse taga üleaja ootamine ja oma probleemide mitte rääkida saamine õe või perearstiga vähendas perearstile antud usalduse hinnangut – nende vahel ilmnis statistiline seos.

4.6. Eriarstiabi



Joonis 10. Kas olete pöördunud viimase 2. a. jooksul eriarsti poole enda haiguse korral (2010)?

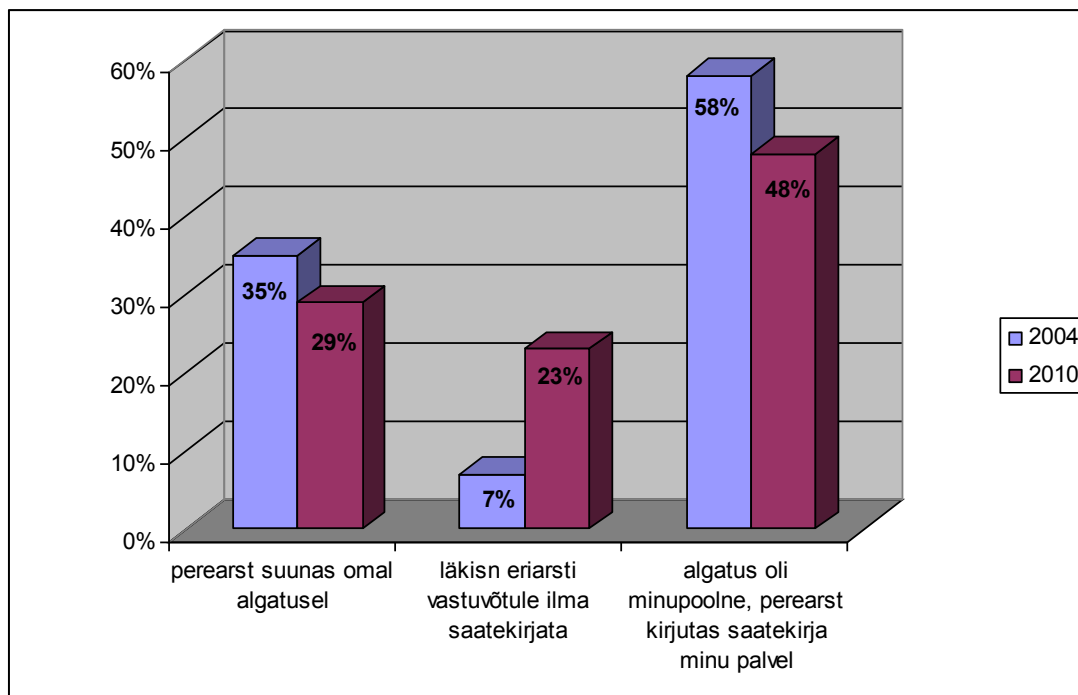


Joonis 11: Tõsise haiguse korral eelistatakse konsulteerida:

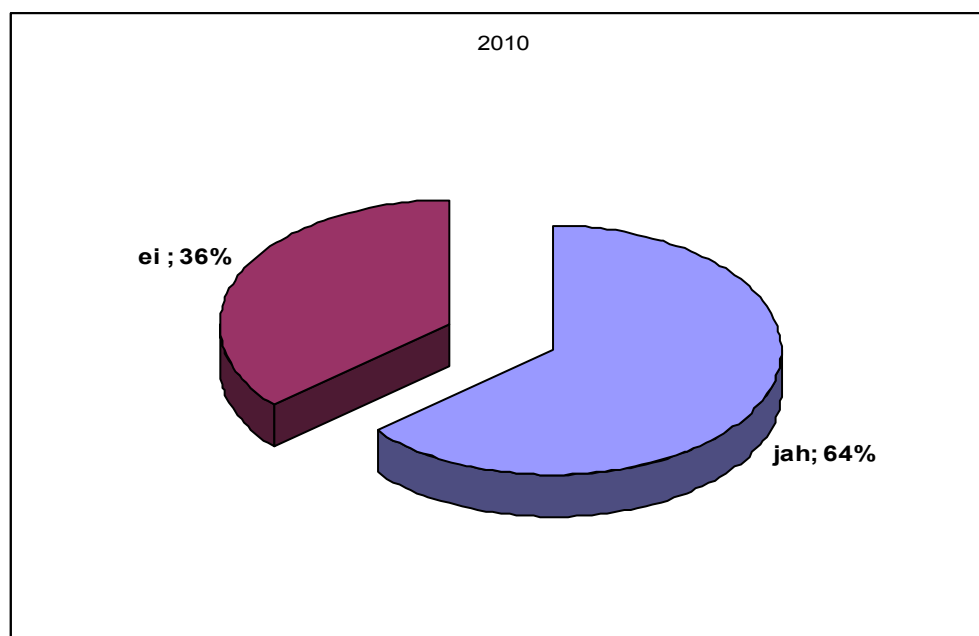
Viimase kahe aasta jooksul oli 37% vastajatest käinud eriarsti vastuvõtul, kus reeglina nõutakse saatekirja ja 19% vastajatest oli käinud eriarsti vastuvõtul, kus saatekirja ei nõuta või käisid tasulises kabinetis. Viimase paari aasta jooksul ei ole 44% pärnu elanikest eriarsti vastuvõtule pöördunud.

Tervishoiuteenuste kättesaadavus Pärnu linnas 2010

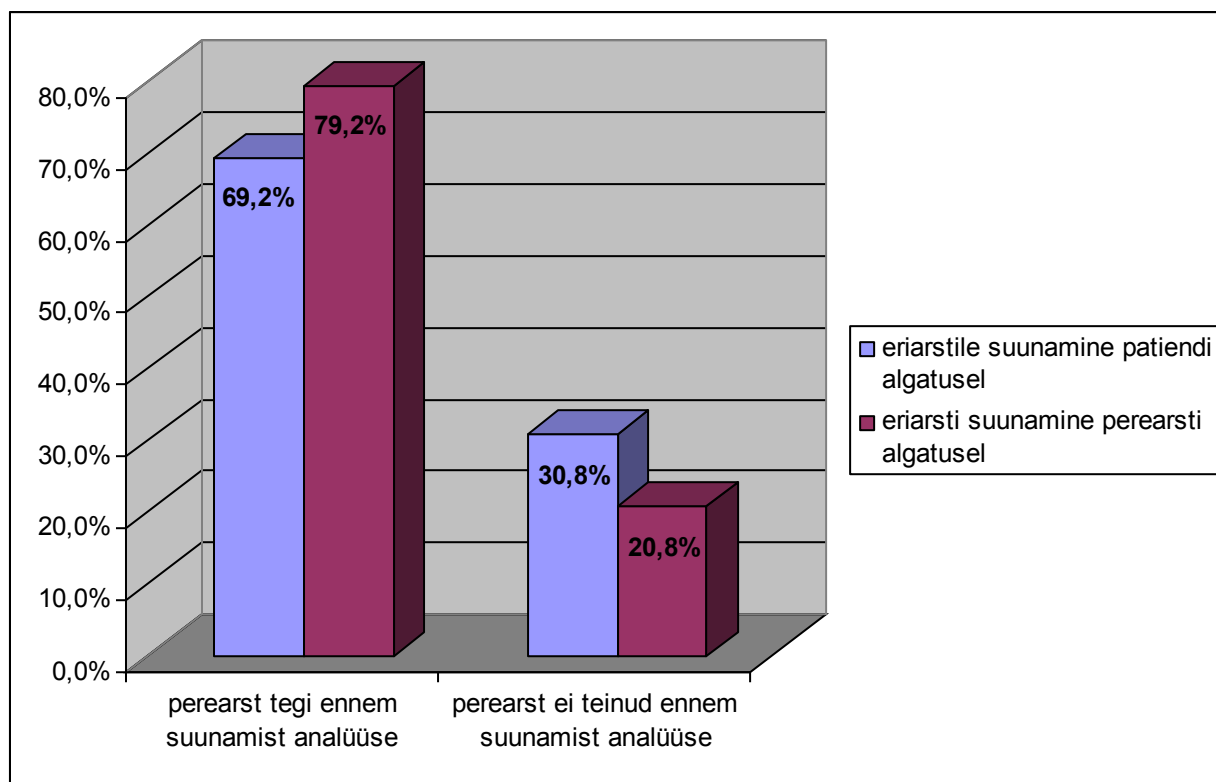
Kuna 93% vastajatest usaldab oma perearsti, siis üle poolte (59%) vastajatest eelistab ka tõsise haiguse korral konsulteerida esmalt perearstiga, 33% vastanutest eelistaks kohe konsulteerida eriarstiga, 2% eelistab alternatiivravi ja 5% ravib ennast ise.



Joonis 12: Kuidas sattusite eriarsti vastuvõtule? Võrdlus 2004. aastaga



Joonis 13. Kas perearst viis enne eriarstile suunamist läbi uuringuid ja analüüse (2010.a.)?



Joonis 14. Eriarstile suunamise algataja ja kas perearst tegi enne suunamist analüüse ja uuringuid (2010.a.)?

48% vastajatest näitasid eriarsti vastuvõtule pääsemiseks üles ise initsiatiivi ja 64% vastajate perearstid viisid enne eriarstile suunamist ise läbi analüüse ja uuringuid. 36% vastajaid ütlesid, et nende perearst ei viinud enne eriarstile suunamist läbi uuringuid ega analüüse. Kui eriarstile suunamine toimus perearsti enda algatusel, siis 79,2% juhul viis perearst ka läbi eelnevaid uuringuid, kui aga suunamine eriarstile toimus patsiendi enda algatusel, siis 69,2% viis perearst läbi ka täiendavaid uuringuid.

5. Vastajate üldiseid märkusi ja kommentaare.

- Pääsemine eriarsti vastuvõtule võiks olla kiirem;
- Arstidel peaks olema oskus ja soov patsienti kuulata;
- Eriarstide juurde on väga pikad järjekorrad, kui raha on siis vaid pääseb ruttu vastuvõtule
- Ankeedis võiks olla rohkem küsimusi, mis puudutavad eriarsti – selle korraldusega ei ole üldse rahul;
- Perearst peaks kinni pidama kokkulepitud ajast, eriti kui on tegu väikelastega või siis võiks ooteruumis olla lastele mõni mängunurk;

- Lastearstid võiksid olla eraldi, palju parem oleks arsti juures käia;
- EMO-s võiks arstiabi kiirem ja sõbralikum olla. Keskendutakse pigem turvameetmete, kui haigetele (nt turvamees ei pea ju teadma EMO-sse pöördumise põhjust ja haige sümptomeid);
- Pärnu EMO on tõeline naljanumber, kiirem vastuvõtt ja viisakam ning sõbralikum kohtlemine oleks meeldivam;
- Ennem oli minu perearstil ebaviisakas õde, nüüd töötab ta ilma õeta ja tegeleb ka ise registreerimisega, see on aga aeganõudev ja tülikas kui arst räägib visiidi ajal telefoniga (Fons Perearstid);
- S-Sepa registratuuris ei ole toole patsiendi teenindamiseks. Arstide puhkuste kohta ei ole infotahvlil teavet, samuti laboritöötajate kohta informatsioon puudulik ning puudub ka teave, kuidas vahetada perearsti;
- Väga tore, kui kõik perearstikeskuses tööl olevad inimesed räägiksid eesti keeles (Ülejõe Perearstikeskus);
- Kui jääd reedel haigeks aga perearstile saad alles esmaspäeval kuid kui patsient töötab ka nädalavahetusel ning kui jääda ilma tõendita koju ja esmaspäevaks on haigus enam-vähem välja ravitud, ning perearst ei anna enam tõendit? Mida öelda tööandjale?

Lisa 1. linnaosad

