

2020. aastal alanud Rail Baltica projekteerimistööd Pärnu maakonna lõigus lõppevad tänaste plaanide kohaselt 2024. aasta jooksul. Soovime, et oleksite kursis, mida raudtee tööprojekti koostamine endast kujutab ja milliseid tegevusi seoses sellega antud piirkonnas läbi viiakse.

Tootsist Eesti-Läti riigipiirini ulatuv projekteerimisloik (DTD3) on 94,5 km pikk ning koosneb kolmest alamloigust.

Projekteerimistööd teostab Baltimaade ühisettevõtte Rail Baltic Rail tellimusel ettevõtete OBERMEYER Planen + Beraten GmbH (Saksamaa) ja PROINTEC S.A. konsortsiumiga. Kogu ehituse, sealhulgas põhitrassi eest vastutab Rail Baltic Estonia. Enne ehitustööde algust toimuvad ka avalikud arutelud ja projektide tutvustamised valdades.

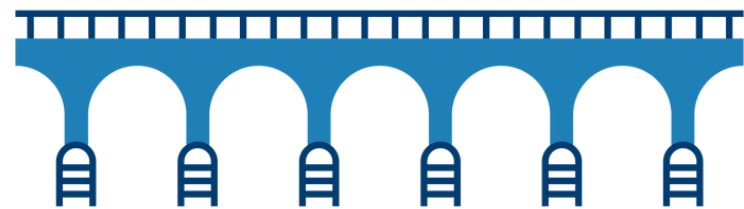
Projekteerimisega paralleelselt viiakse läbi keskkonnamõtjude hindamine (KMH), et leida raudteele parim asukoht ning optimaalseimad tehnilised lahendused, mis arvestaksid nii loodus- kui inimkeskkonnaga. Keskkonnamõtjude hindamine toimub Tootsist kuni Eesti-Läti riigipiirini kulgevas projekteerimisloigus kahes osas.

Keskkonnamõtjude hindamise käigus selgunud võimalikud mõjud on võetud arvesse projekteerimise üksikasjades. Keskkonnamõtju hindamine peab tagama nii keskkonnamõtjudest lähtuva optimaalse raudteetelje asukoha, muldkeha kõrguse kui ka näiteks kuivenduslahenduse valiku, et lõplik ehitusprojekt, mille alusel raudteed ja raudteeobjekte ehitama hakatakse, sisaldaks mõjude minimeerimist ning leevendusi.

Raudtee kulgemise ja täna planeeritud objektide asukohaga on võimalik tutvuda ka vastavas kaardirakenduses, mis asub [SIIN](#).

## RAUDTEELÕIK HÕLMAB:

- 9 raudteesilda
- 15 maanteeviadukti
- 7 raudteeviadukti
- 14 ökodukti



Kaasrahastatav ELi Euroopa  
ühendamise rahastust



## Mida tööprojekti koostamine endast kujutab?

Raudteekoridoris viiakse läbi ehitusuuringud, keskkonnauuringud ning keskkonnamõjude hindamine. Selle põhjal koostatakse raudtee alusehituse, pealisehituse ning raudteega seotud rajatiste ehitamiseks tööprojekt.

Projekti edukaks elluviimiseks on vajalik ka kohalike elanike panus - vaid nii saame luua projekti, milles on arvestatud kohalike elanike ettepanekutega. Kaasame kohalikke elanikke, omavalitsusi ja kõiki olulisi huvirühmasid nii projektlahenduste väljatöötamise kui nende keskkonnamõjude hindamise käigus.

## Alamlõik nr 1 - Tootsi-Pärnu

Asub nelja omavalitsuse territooriumil - Põhja-Pärnumaa vald, Tori vald, Pärnu linn ja Häädemeeste vald.

Viimase kahe aasta jooksul on antud lõigul läbi viidud geoloogilised uuringud, topo-geodeetilised mõõdistustööd, hüdroloogilised uuringud, keskkonnalased uuringud, KMH programmi vastavaks tunnistamine, eelprojekti edasiarendus ja valminud on ka esmane põhiprojekt.

Juunis 2022 esitas projekteerija täiendatud versiooni põhiprojektidest, mis suunati peale Tellija ja ekspertiisi ülevaatust täiendamisele. Järgmine versioon esitatakse projekteerija poolt 2022. aasta lõpus. Paralleelselt käib projektide täiendamisel tihe koostöö kohalike omavalitsuste ja ametiasutustega ning kaasatud on ka kohalikud elanikud, seda ennekõike ligipääsude kavandamisel. Kõikide eelduste kohaselt peaksid lõplikud põhiprojektid valmima 2023. aasta II kvartalis.

Samuti on koostamisel keskkonnamõjude hindamise raport, mis eelduste kohaselt peaks valmima 2023. aasta II kvartalis.

Kogu projekti valmimistähtaeg antud lõigus on eelduste kohaselt 2023. aasta IV kvartal.

## PROJEKTEERIMINE KOOSNEB ERINEVATEST ETAPPIDEST:

1. Uuringute läbiviimine
2. Esmaste projektlahendite edasiarenduste väljatöötamine lähtudes eelprojektist
3. Põhiprojekti koostamine
4. Tööprojekti koostamine



## Alamlõik nr 2 - Pärnu-Kabli

Asub kolme omavalitsuse territooriumil - Pärnu linn, Saarde vald, Häädemeeste vald.

Antud lõik asub alas, kus Riigikohtu otsusega planeeringu lahendus tühistati. Riigihalduse minister otsustas 2020. aasta suvel jätkata Rail Baltica planeeringuprotsessi antud lõigul ja mitte alustada uut planeeringut. Tööd algasid 2020. aasta sügisel alusuuringu koostamisega, milles võrreldi erinevaid trassialternatiive raudtee rajamiseks. Tööst lähtuvalt jätkati 2021. a algusest kuue kõige perspektiivikama alternatiivi võrdluse koostamist koos Natura 2000 hindamisega.

Võrdlustulemuste aruanne valmis 2021. aasta juunis, misjärel suunati see avalikule väljapanekule ning 2021. aasta septembris viidi läbi avalikud arutelud kõigis kolmes omavalitsuses.

Edasi jätkub protsess ühe koridori väljavalimisega, mis teostatakse peale Natura 2000 ja keskkonnamõju strateegilise hindamise aruande eelnõu valmimist. Käesoleval hetkel on just põhirõhk Natura 2000 hindamisel mille protsess peaks lõppema 2023. aasta II kvartalis ning mis annab koos trassialternatiivide võrdlustulemuste aruandega aluse lõpliku trassialternatiivi valikuks. Edasi liigutakse juba lõpliku planeeringuaruande ja keskkonnamõjude strateegilise hindamise lõpparuannete koostamise ja avalike aruteludega, mis praeguste hinnangute järgselt leiavad aset 2023. aasta III/IV kvartalis. Planeeringu protsess praeguse hinnangu järgi lõpeb 2024 aasta II kvartalis, mis järel liigutakse edasi projekteerimisega.

## Alamlõik nr 3 Kabli – EE/LV piir

Asub Häädemeeste valla territooriumil.

Viimase aasta jooksul on antud lõigus läbi viidud esmased geoloogilised uuringud, topo-geodeetilised mõõdistustööd, hüdroloogilised ja keskkonnalased uuringud ning eelprojekti edasiarendus.

Alustatud on põhiprojekti koostamisega, mille eeldatav valmimise aeg on 2023. aasta II kvartal. Põhiprojekti koostamisel tehakse koostöös kohalike omavalitsuste ja ametiasutustega ning kaasatakse ka kohalikke elanikke, seda ennekõike ligipääsude kavandamisel.

Kogu projekt antud lõigus valmib tänaste plaanide kohaselt 2023. aasta IV kvartalis. Keskkonnamõjude hindamine valmib koos alamlõik nr 2-ga.

## LÄHIAJAL HANKESSE MINEVAD OBJEKTID:

- Lepplaane ökodukt
- Kivisilla tee viadukt
- Pärnu kõrgesurve gaasitorustike ümberehitustööd



## Ehitustööde algus Pärnu maakonnas

Käesoleval aastal kuulutatakse välja riigihange Lepplaane ökodukti ja Kivisilla teeviadukti ehitamiseks. Ehitustööd valmivad 2024. aasta lõpuks.

## Kohalikud peatused

Kohalik rongiliiklus annab rahvusvahelisele raudteele laiema kasutusvõimaluse. Kava kohaselt saab Eesti trassiosal olema lisaks rahvusvahelistele reisiterminalidele kaksteist kohalikku peatust. Raudteeäärsete asulate potentsiaal elupiirkonnana kasvab, sest kiire ja tõhus ühistransport toob suurtes keskustes asuvad töökohad kodule lähemale.

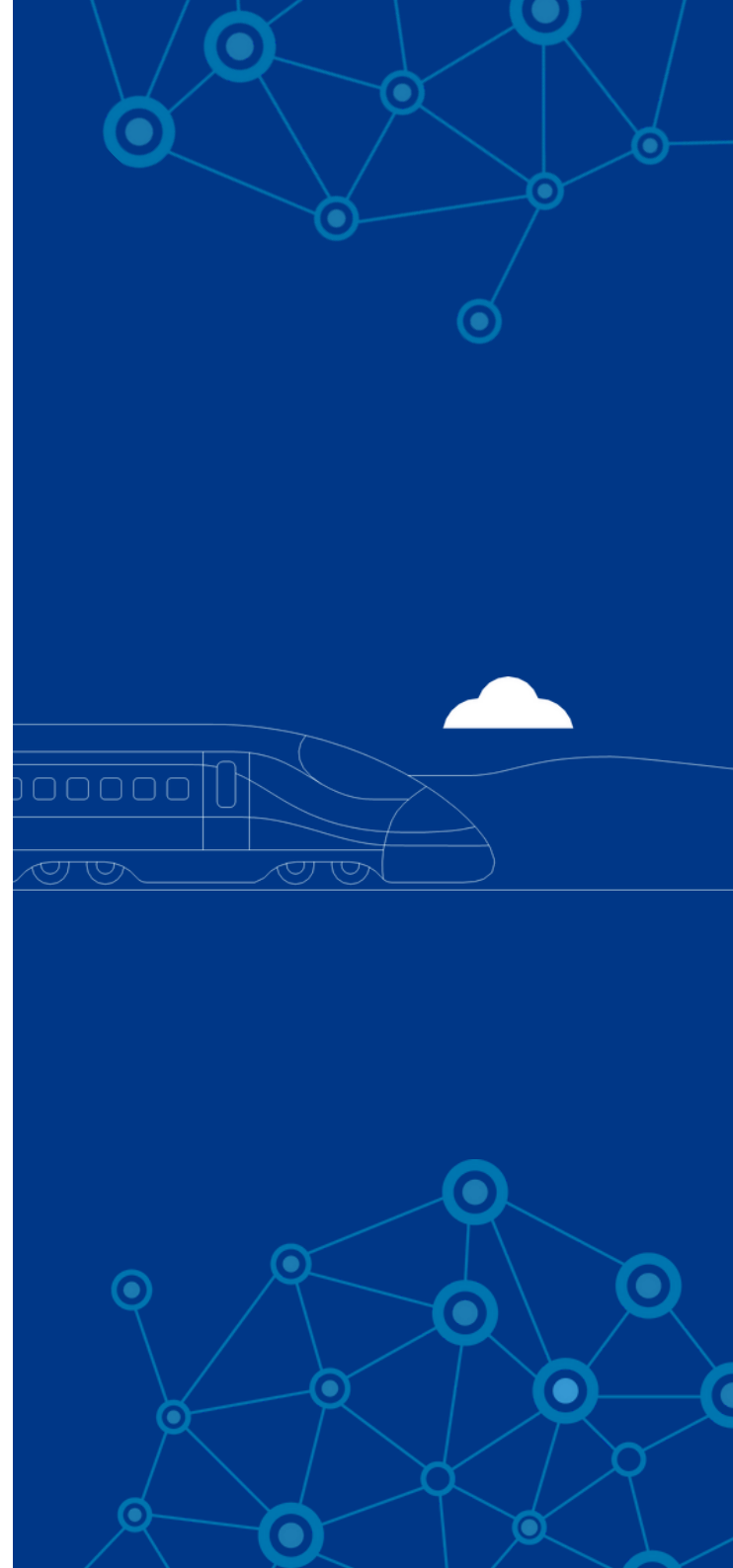
Pärnumaa kohalike peatuste detailplaneeringute koostaja Skepast&Puhkim OÜ on iga peatuse kohta koostanud detailplaneeringu algatamise ettepaneku dokumentatsiooni ja keskkonnamõju strateegilise hindamise eelhinnanguks vajaliku sisendteabe.

Põhja-Pärnumaa ja Tori valla poolt on algatatud Kaisma ja Urge peatuste detailplaneeringud. Tootsi kohaliku peatuse detailplaneeringu algatamine on Põhja-Pärnumaa valla poolt menetluses. Kaisma ja Urge peatuskohtade teenindavate rajatiste kohta on detailplaneeringute eskiislahendused koostamisel.

Rail Baltic Estonia on välja kuulutanud ka Rail Baltica Harju- ja Pärnumaa kohalike peatuste eelprojektide koostamiseks riigihanke.

**Kohalike peatustega seotud küsimustes saab ühendust võtta:**

Rauno Lee, Rail Baltic Estonia kohalike peatuste projektijuht – [rauno.lee@rbe.ee](mailto:rauno.lee@rbe.ee)



Nii nagu juriidilised isikud, võiksid ka füüsilised isikud olla valmis, et nendega võtavad ühendust kohalike omavalituste või Rail Baltica esindajad. Projekti edenedes ja täiustudes selguvad muudatuste vajadused ja uutele lahendustele on vajalik sellest mõjutatud osapoolte kooskõlastus. Lisaks võib muutuda maavajadus suuremate kohtobjektide ümbruses. Arvestada tuleb, et kohati muutuvad harjumuspärased liikumistrajektorid, sest rajatava kiirraudtee turvanõuded seavad viaduktidele rangemad tingimused.

### **Kas ja kuidas on arvestatud elamute juures olevate joogiveekaevudega? Mida peab selle jaoks tegema, et andmed oleksid projektis korrektselt kajastatud?**

Rail Baltica trassikoridoris ning vahetus läheduses asuvad mitmed kinnistud, mille kaevud (puur- või salvkaev) ei ole lisatud Keskkonnaregistrisse ehk ei ole ametlikult registreeritud, kuid mis võivad olla puudutatud raudtee ehitusest. Kui kaevud ei asu registris, siis puudub projekteerijal ning keskkonnamõjude hindajal täpne alginfo ning puudub võimalus mõjude hindamiseks, sest alusinfo kättesaadavuseks on kasutatud valdavalt Keskkonnaregistri andmeid.

Seetõttu on ülioluline jälgida, et kõik puudutatud kaevud oleksid projektilahenduses kajastatud.

Kutsume üles kaevuomanikke vastavaid andmeid korrastama ning nende puudumisel edastama vajaliku info projekteerijale (RB Rail AS-le).

### **Juurdepäasuteed ehitusobjektidele**

Rail Baltica rajatiste ehitustööde käigus tagatakse elanikele ja kohalikule transpordile võimalikult väikeste takistustega liiklus.

Rail Baltica ehituse ajal tuleb ehitajatel tagada olemasolevate teede seisukord juhul kui neid kasutatakse veotedena. Enne iga konkreetse ehituse algust kooskõlastab ehitaja kasutatavad veoteed tee omanikuga ja eelnev seisukord fikseeritakse.

Ehituse ajal teeb ehituse töövõtja igapäevaselt vajalikke remonditöid sõidetavuse tagamiseks.

Rail Baltic Estonia on kaardistamas raudteetrassi ehitamiseks kõige sobilikemaid teid, mida kasutada materjalide transpordiks. Paraku tuleb tõdeda, et raudteetrassile ei ole piisavalt suurtelt riigiteedelt juurdepääse ja paratamatult tuleb kasutada ka väiksemaid omavalitsusele kuuluvaid teid, kuid neid tugevdatakse enne ehitustööde algust ja vajadusel rajatakse ka ohutuse tagamiseks laiendusi.

## **OLULINE TEADA**



## Mida tähendab põhiprojekti koostamine raudteekoridoris ja vahetus läheduses maad omavatele füüsilistele ja juriidilistele isikutele? Millega tuleb arvestada?

Ennekõike tuleb arvestada, et projekteerijal on tarvilik ehitusuuringute teostamiseks pääseda ka tulevase raudteetrassi alla jäävatele kinnistutele ning sellega seoses palume inimestelt koostööd selle võimaldamiseks. Projekteerijal on kohustus taastada peale uuringute teostamist olukord nagu see oli enne uuringutega alustamist.

Lisaks alustab projekteerija põhiprojekti etapis uute juurdepääsuteede lahenduste tutvustamist piirinaabritele, kelle juurdepääs oma kinnistule raudtee ehitusega muutub. Projekteerija kuulab ära ka piirinaabrite soovid seoses juurdepääsuteedega ning võimalusel arvestab nendega. Küsimuste korral on soovitatud ühendust võtta kirjas antud kontaktnumbritel.

## Kuidas saavad inimesed veel ka täna selles protsessis osaleda?

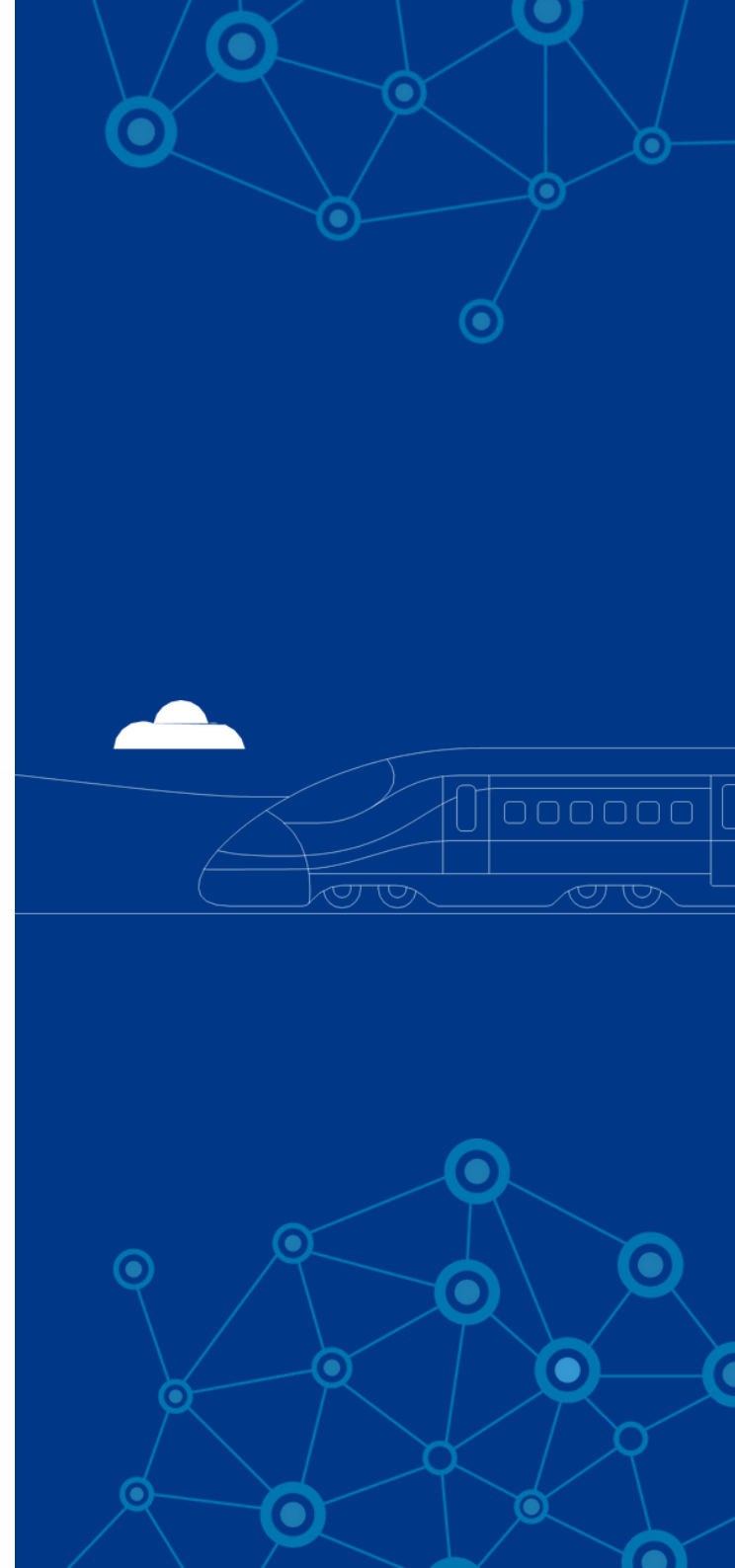
Arvamuse avaldamine ja päringute või ettepanekute tegemine on võimalik läbi oma kohaliku omavalituse, kui see on Rail Baltica projektiga seotud.

Osaleda on võimalik ka keskkonnamõjude hindamise aruande avaliku väljapaneku käigus. Vastava löigu KMH aruande avalikustamisest teavitab Tarbijakaitse ja Tehnilise Järelevalve Amet ning info on leitav veebilehelt [www.ametlikudteadaanded.ee](http://www.ametlikudteadaanded.ee).

Lisaks on avalikustamise info alati üleval ka [Rail Baltic Estonia Facebooki lehel](#). Avalikustamise perioodil on huvilistel võimalik materjalidega tutvuda ning esitada kommentaare.

## Millal lõpetatakse Pärnu lõigus põhiprojekteerimine?

Eeldatavalt 2024. aasta jooksul, kuid see sõltub maakonnaplaneeringu uuendamise ajakavast.



## **Kellega peaksid inimesed ühendust võtma, kui neil on küsimusi seoses projekteerimisega, ristumiste ehitamisega nende valla territooriumil või maade omandamisega?**

Rail Baltica kiirraudtee rajamisse on kaasatud mitmed asutused, kelle vahel ülesanded jaotatud on. Selgituseks olgu toodud, et põhiprojekteerimisega tegeleb Rail Baltica ühisetevõtte Rail Baltic Rail, ristumiste ehitamisega Rail Baltic Estonia tihedas koostöös Transpordiameti ja kohalike omavalitsustega ning maade omandamine on Maa-ameti ülesanne.

Rail Baltica projekteerimise ja ehitamisega seotud küsimustes Pärnu maakonnas võtke ühendust:

Kaur Laansalu, RB Rail AS põhitrassi projekteerimise projektijuht – [kaur.laansalu@railbaltica.org](mailto:kaur.laansalu@railbaltica.org)  
Andres Tamla, Rail Baltic Estonia põhitrassi projektijuht – [andres.tamla@rbe.ee](mailto:andres.tamla@rbe.ee)

Keskkonnamõjude ja keskkonnavalaste meetmetega seotud küsimustes on Pärnu maakonnas kontaktiks:  
Andrus Paat, Rail Baltic Estonia keskkonnaspetsialist – [andrus.paat@rbe.ee](mailto:andrus.paat@rbe.ee)

## **Millega peavad arvestama maaomanikud, kelle kinnistud asuvad RB trassikoridoris ja kes soovivad raudtee trassi koridoris midagi ehitada või rajada?**

Tuleb lähtuda kehtestatud Maakonnaplaneeringust.

Maakonnaplaneeringu seletuskirja punkt 3.3 sätestab “Raudtee ehitamiseks ning raudtee ehitamisest tingitud teedevõrgu ümberehitamiseks tuleb raudtee trassi koridor hoida ehitistest vabana.”  
Soovitame omavalitsustel jälgida ka Rail Baltic Estonia Facebooki lehekülge, et olla kursis kõikide jooksvate Rail Baltica tegemistega.

Lisainfot Rail Baltica projekti kohta leiate:

[www.rbestonia.ee](http://www.rbestonia.ee)



# MAADE OMANDAMINE

Omaavalitsus	Omandatav arv (tk)	Omandatav pind (ha)	Eraomand (tk)	Munitsipaalom and (tk)	Riigi omand (tk)	Eraomandist omandatud
Häädemeeste vald	44	87	19	16	9	8
Põhja-Pärnumaa vald	56	127	36	0	20	27
Pärnu linn	39	71	14	13	12	0
Saarde vald	0	0	0	0	0	0
Tori vald	81	147	55	4	22	26
<b>KOKKU</b>	<b>220</b>	<b>431</b>	<b>124</b>	<b>33</b>	<b>63</b>	<b>61</b>

Maade omandamine toimub paralleelselt põhiprojekteerimisega. Pärnu maakonnas omandatakse raudtee ehitamiseks eraomandist 124 maatükki. 2022. aasta septembri seisuga on neist 61 maatükki raudtee ehitamiseks omandatud.

Maade omandamise menetlusi viib läbi [Maa-amet](#).

Maade omandamisega seotud küsimuses võtke ühendust:

[Katrin Rannama](#), Rail Baltic Estonia maakorraldaja-planeeringute ekspert - [katrin.rannama@rbe.ee](mailto:katrin.rannama@rbe.ee)