

**Pärnu Linnavalitsuse planeerimisosakond**

**PÄRNU KEVAD-TALVINE  
KÜLALINE 2006**

KOOSTAJA :  
Anneli Leemet  
linnasotsioloog

**PÄRNU 2006**

## SISUKORD

SISSEJUHATUS.....	3
Eesmärgid, metoodika, valim.....	3
KOKKUVÕTE PEAMISTEST TULEMUSTEST.....	5
Külaliste hinnanguline arv ja päritolu.....	8
Pärnu Kevad-talviste Külaliste üldised andmed.....	13
Reisi etteplaneerimine, kestus ja eesmärgid.....	15
EELINFORMATSIOON PÄRNUST.....	20
RAHULOLU TEENINDUSEGA, TINGIMUSTEGA.....	25
Kulutused Pärnus.....	27
AJAVIITEVÕIMALUSED.....	28
SOOVID, ETTEPANEKUD, MÄRKUSED.....	30

## **SISSEJUHATUS**

Alates 1995.a on Pärnu Linnavalitsuse poolt korraldatud iga-aastaseid Suvekülalise uurimusi. 2004.aastal alustati suvise kõrghooaja välise külastaja uuringutega. Kokkuvõtte, millega on võimalik järgnevalt tutvuda, annab ülevaate uuringuprojekti “Pärnu Kevad-talvise külaline 2006” tulemustest võrdluses eelmiste aastatega. Uuringu tulemusi kasutatakse erinevate turismi- ja arendusprojektide kavandamisel ja elluviimisel.

## **EESMÄRGID, METOODIKA, VALIM**

Uuringu eesmärgiks oli saada ülevaade:

1. Pärnu kevad-talviste külaliste struktuurist ja arvust, reisieesmärkidest, peatumiskohtadest,  
kasutatavatest teenustest, ajaviitevõimaluste eelistustest, infohankimise viisidest ja infodefitsiidist valdkonniti.
2. Külastajate sihtkohaootuste ja tegeliku olukorra vastavusest.
3. Pärnu teeninduse ja ajaviitevõimaluste olukorrast kevad-talvisel perioodil ja selle parandamise võimalustest linnakülastaja pilgu läbi;
4. Pärnu linna tugevustest ja nõrkustest sihtkohana
5. Võrdlus varasemate aastate kevad-talvise perioodiga

## **Üldkogum**

Pärnu linna majutusasutustes (hotellid, taastusravikeskused, hostelid, motellid, külalistemajad, kodumajutused, puhkemajad ja –külad jne) peatunud linna külalised.

## **Valim**

Küsitluse raames intervjueriti 400 linna majutusettevõtetes peatuvat Pärnu külalist, nii eestlasi kui välismaalasi oli 200.

### **Uuringu läbiviimine**

Uurimuse koostamisel kasutati kahte andmeallikat – majutuskohdade statistikat veebruari, märtsi ja aprilli kohta ning ankeetküsitlust. Majutuskohdade statistikat kasutati üldkogumi struktuuri välja selgitamiseks, mille alusel moodustati soo-, vanuse- ja päritolu lõikes struktureeritud kvootvalim. Majutusasutuste statistika põhjal on välja toodud ka andmed küllastajate üldarvu, soolise- ja vanuselise struktuuri ning päritolu kohta. Ülejäänud andmestik pärineb ankeetküsitlusest.

Ankeetküsitlus korraldati Pärnu Linnavalitsuse Planeerimisosakonna Arengu- ja Turismiteenistuse poolt 2006.a märtsis maini. Intervjuerijatena osalesid uuringus Tartu Ülikooli Pärnu Kolledži üliõpilased ja Pärnu gümnaasiumide õpilased.

### **Andmestiku analüüs ja andmete esitamine**

Andmete kirjeldamiseks kasutati keskmist, mis iseloomustab tunnuse üldist taset, ja tunnuste jaotumist, mida uuriti sagedustabelitega. Kahe tunnuse ühisjaotusi kirjeldati risttabelitega. Küsitluse kokkuvõte on esitatud tabelite, graafikute ja tekstina.

## KOKKUVÕTE PEAMISTEST TULEMUSTEST

2006.a veebruarist maini läbi viidud Pärnu linna majutusasutuste külastajaskonna uuringust selgus:

- Kokku külastas linna majutusasutusi ja taastusravikeskusi veebruarist aprillini ligi 46 tuhat inimest ehk siis % võrra rohkem, kui varasemal aastal.
- Kevad-talvistest majutusasutuste külalistest moodustasid eesti päritolu turistid 43%, välismaalased 57%. Eelmisel aastal eestlased 36% ja välismaalased 64%, üleelmisel aastal vastavalt 30% ja 70%. Seega siseturistide osatähtsus on kevad-talvisel perioodil aasta-aastalt kasvanud.
- Siseturistide absoluutarv tõusis võrreldes 2005. aasta sama perioodiga 14 tuhandelt 19 tuhandele ehk ligi kolmandiku võrra. Ka 2005. ja 2004.aasta võrdluses jäi siseturismi kasv samasse suurusjärku, tõustes 11 tuhandelt 14 tuhandele.
- Välisturistide absoluutarv jäi võrreldes eelnevate aastatega sama perioodiga samale tasemele – 25 tuhande inimese kanti.
- Nagu ka eelneval aastal oli valdav enamus väliskülalisi oli pärit Soomest – pisut alla 80%, järgmine päritoluriik on ligi üheksakordse vahega Rootsi – 9% välisturistidest.
- Nagu ka varasematel aastatel oli eestlaste seas ülekaalus (60%) keskealised (31-59-aastased), pisut üle neljandiku on kuni 30-aastased. Välismaalaste hulgas olid pisut üle poole vanemaealised (60-aastased ja vanemad) ja keskealisi ligi 40%.
- Võrreldes eelneva aastaga oli eestlaste keskmine reisi etteplaneerimise aeg mõnevõrra lühenenud. Kui eelmisel aastal neljandik planeeris reisi ette kuni üks nädal ja kaks kolmandikku vahemikus nädal kuni 2 kuud, siis käesoleval aastal oli kuni nädala reisi ette planeerijate osatähtsus tõusnud 38%ni ja 2-nädalat kuni 2 kuud reisi ette planeerijaid oli veidi üle poole. Kolm ja enam kuud etteplaneerijate osatähtsus oli samuti kahanenud (2005.a pisut alla kümnendiku (9%), 2006.aastal 4%).
- Võrreldes eelneva aastaga oli välismaalaste puhul reisi etteplaneerimise aeg jäänud üldjoontes samaks, mõne protsendi võrra on kasvanud spontaansete

otsustajate osa. Jätakuvalt planeerib üle poole välisturistidest kevad-talvisel perioodil Pärnu külastamist ette 2 nädalat kuni 2 kuud.

- Välismaalased veetsid Pärnus keskmiselt 5,1 päeva, eestlased 3,8. Võrreldes eelneva aastaga on välismaalastel keskmine Pärnu külastuse aeg pikenenud 0,3 päeva, eestlastel aga 0,9 päeva.
- Valdav enamus sise- ja välisturiste saabus Pärnusse peamiselt puhkust veetma – vaid 15% eestlastest ja 5% välismaalastest külastajate jaoks ei olnud see oluline.
- Korduvkülastajate (2 ja enam korda) osatähtsus välisturistide seas küündis 2006.a kevad-talvel peaaegu kahe kolmandikuni. Võrreldes viimaste aastatega on korduvkülastajate osatähtsus mõne protsendi võrra kasvanud.
- Eelinfo hankimine Pärnu kohta: eestlaste jaoks olid kõige olulisemad mitteformaalsed kanalid – eelnevad külaskäigud, sõbrad-tuttavad-mõningal mõnevõrra vähem ka töökontaktid. Välismaalastel seevastu tüüpilised turismiinfo kanalid – brošüürid ja reisibürood. Samas on aasta-aastalt järjest olulisemaks muutumas ka eelnevad külastused.
- Probleemid info liikumisega – välismaalaste jaoks valitses enamikes valdkondades (va majutus ja taastusravi) infodefitsiit. Eestlaste jaoks oli samuti enamik valdkondi (va majutus, taastusravi, toitlustus, spordiüritused) infoga ebapiisavalt kaetud. Siseturistid tundsid 2006.a kevad-talvel enim puudust parkimise korraldust ja parkimispiletite ostuvõimalusi ning Pärnu kultuuri ja ajalugu puudutavast infost. Samad valdkonnad olid siseturistide jaoks ka eelmise aasta samal perioodil kõige suuremas infodefitsiidis. Välisturistide jaoks oli suurimaks probleemiks info teenindus- ja kaubandusettevõtete lahtiolekuaegade ning kultuuriürituste kohta.
- Linna külalised (nii eestlased kui välismaalased) olid kevad-talvel kõige vähem rahul järgmiste linnaelu ja teeninduse valdkondadega: teede ja tänavate olukord, parkimisvõimalused, autoteenindus, millele lisandusid välismaalaste kohalike võõrkeeleoskus ja teenindus kauplustes ning eestlaste puhul info kättesaadavus.
- Võrreldes eelneva aastaga olid aga enim langenud hinnangud autoteenindusele. Eestlaste hulgas lisaks pangateenustele ja teede-tänavate

olukorrale. Välismaalastel vaba aja veetmise võimalustele, parkimisvõimalustele ning info kättesaadavusele.

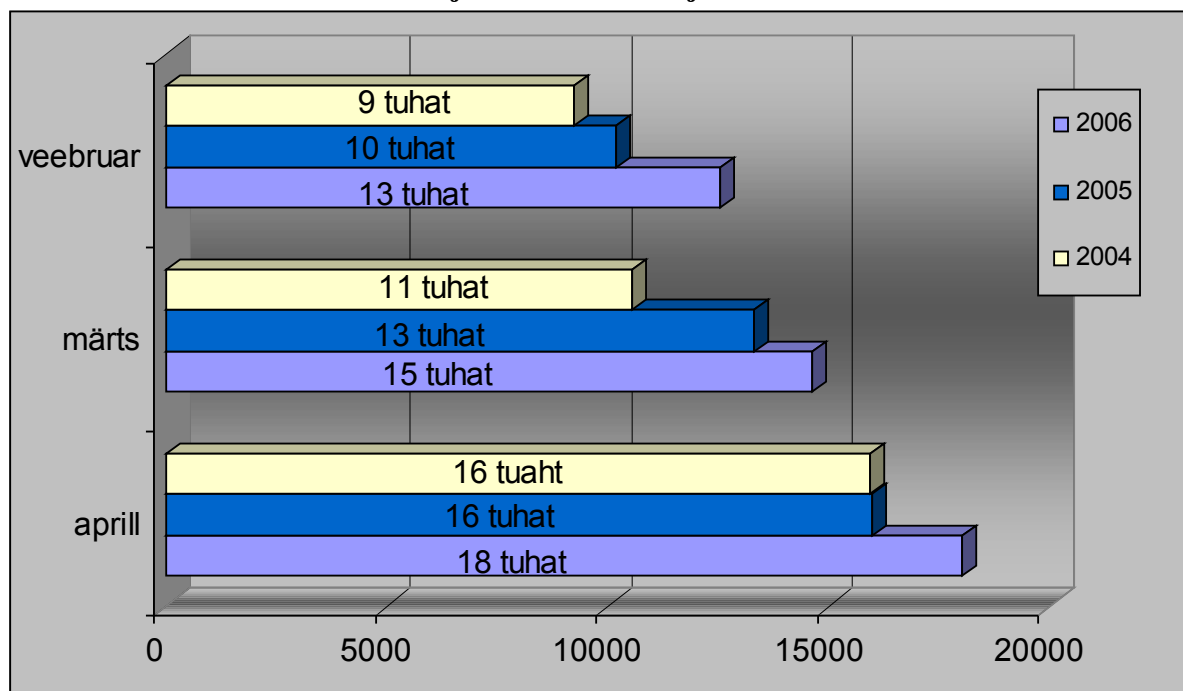
- Keskmised kulutused ööpäevas inimese kohta jäid välismaalastel vahemikku 1680-1763 krooni, eestlastel 1581-1575 krooni, kusjuures kulutused majutusele ja ajaviitele olid erinevalt varasemast eestlaste puhul suuremad kui välismaalastel. Välismaalastel olid seevastu suuremad kulutused ostudele ja toidule. Võrreldes eelneva aastaga olid välismaalaste keskmised päevased kulutused kasvanud 12%, eestlaste kulutused aga 15%.
- Vaba aega eelistaks valdav enamus eestlastest veeta baare-restorane külastades, sportides ja aktiivselt puhates ning kergemuusika kontsertidel käies. Üle poolte siseturistidest on huvitatud ka ööklubide ja kaubanduskeskuste külastamisest. Ka välismaalased eelistaks enim aega veeta baarides-restoranides, kuid ka linna ning maakonna vaatamisväärsustega tutvudes ja kaubanduskeskusi ning muuseume-näitusi külastades.
- Rahuloluhinnangud olemasolevate vaba aja veetmise võimalustega erinesid päritolu lõikes: eestlased olid enim rahul ööklubide, teatri, baaride – restoranidega, rahulolematud aga kergemuusika kontsertide, kaubanduskeskuste ja kinoga. Kahe viimasega olid siseturistid ka eelmisel aastal kõige rahulolematumad. Kokkuvõttes olid hinnangud võrreldes eelneva aastaga langenud.
- Välisturistid olid enim rahul linnaekskursioonide, baaride-restoranidega ja väljasõitudega maakonda. Enim rahulolematud olid nad aga kino, ööklubide ja kaubakeskustega. Probleemsed valdkonnad olid ka eelmisel aastal samad. Kokkuvõttes olid hinnangud võrreldes eelneva aastaga pisut tõusnud.

## KÜLASTAJE HINNANGULINE ARV JA PÄRITOLU



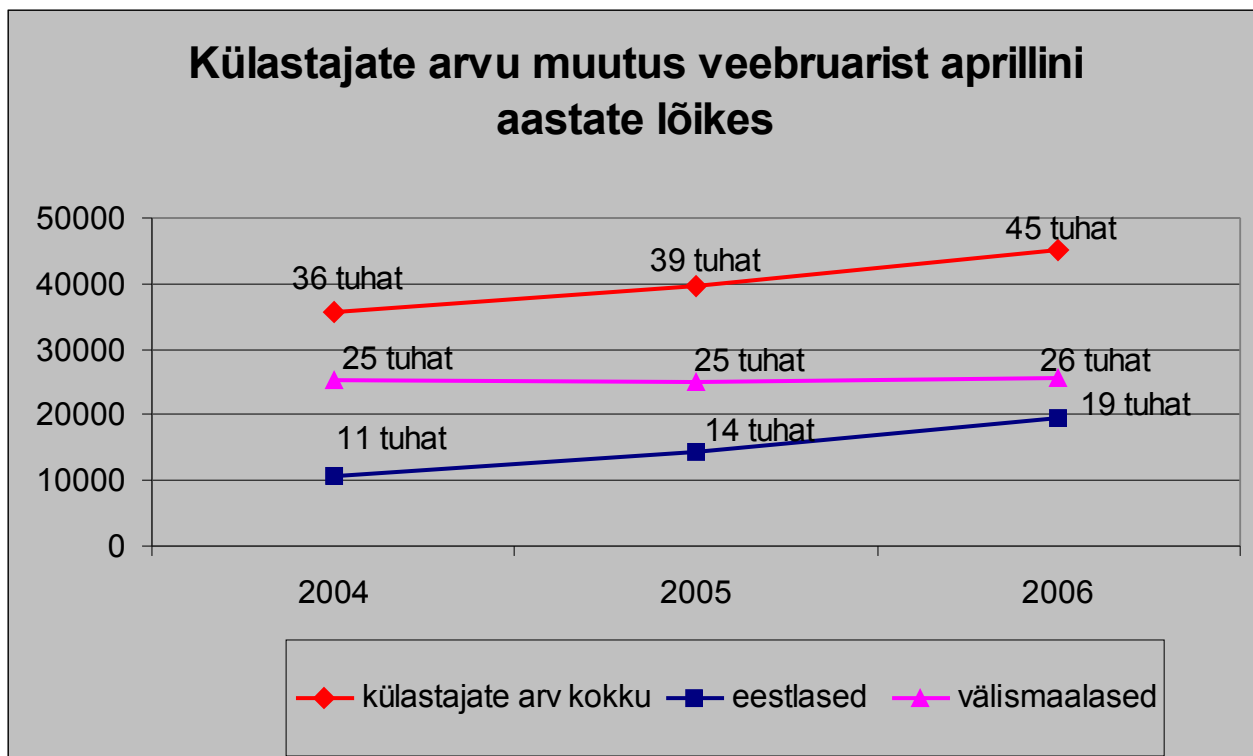
**Joonis 1:** Pärnu linna majutusettevõtetes ja taastusravikeskustes viibinud külalaste arv 2006.a kuude lõikes kevad-talvisel perioodil (allikas: majutusasutuste statistika)

**Joonis 2:** Pärnu linna majutusettevõtetes ja taastusravikeskustes viibinud



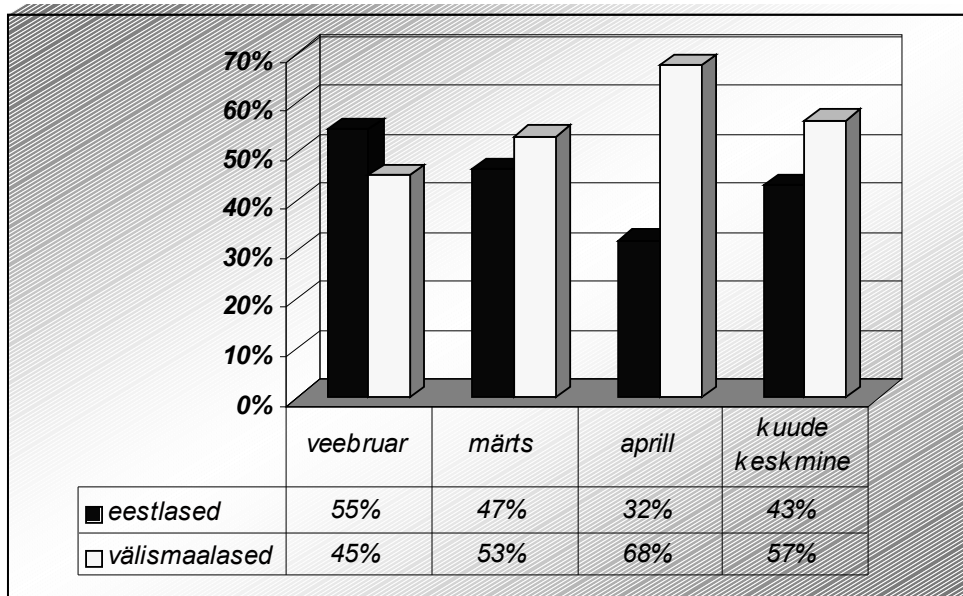
**külalaste arv kuude lõikes kevad-talvisel perioodil 2004.a, 2005.a ja 2006.a võrdlus** (allikas: majutusasutuste statistika)





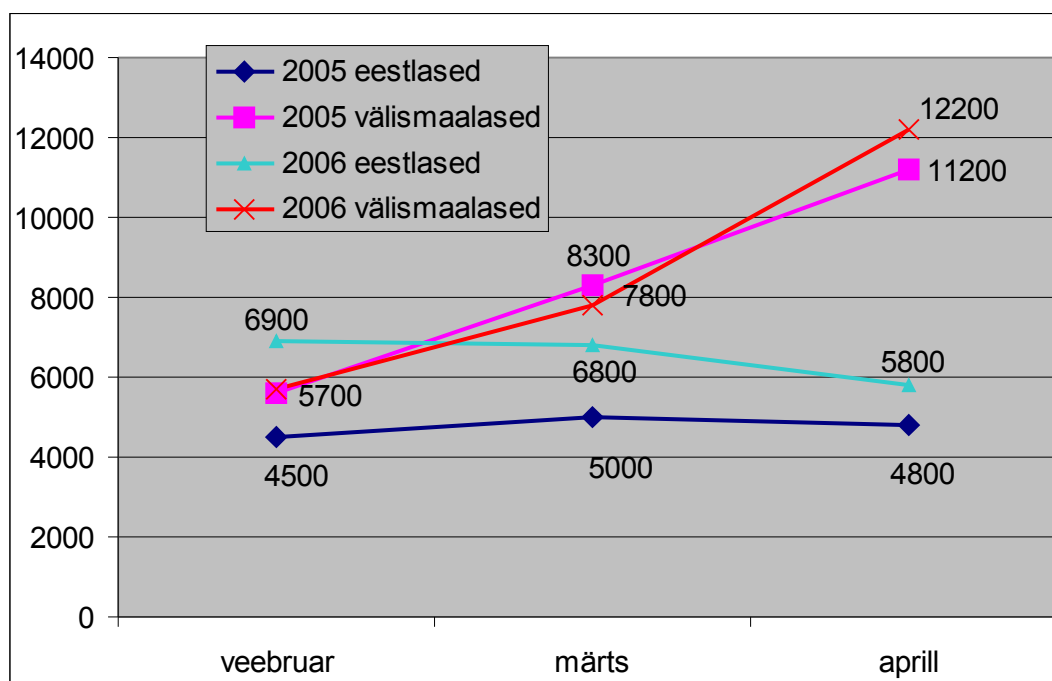
**Joonis 3: Pärnu linna majutustevõtetes ja taastusravikeskustes viibinud kevad-talvist külastajate arvu muutus aastate lõikes (allikas: majutusasutuste statistika)**

Alates 2004. aastast on kevad-talviste külastajate arv stabiilselt tõusnud. 2005.aastal oli kasv 8% võrreldes eelmise aasta sama perioodiga, 2006.aastal 15%. Tõus on toimunud siseturismi arvelt, välismaalaste arv on püsinud stabiilselt 25 tuhande piirimail. Kevad-talviste siseturistide arv oli kasvanud 2005.aastal 27% võrreldes eelneva aastaga, 2006. aasta juba 36%.



**Joonis 4: Külaliste päritolu – eestlaste ja välismaalaste osakaal kuude lõikes 2006.a kevad-talvel (allikas: majutusasutuste statistika)**

Kokku külastas linna majutusasutusi ja taastusravikeskusi kolme kevad-talvise kuu vältel pisut üle 45 tuhande inimese, kellest eestlased moodustasid 43% ja välismaalased 57%. 2005.a samal perioodil olid vastavad suhtarvud 36% ja 64%, 2004.a 30% ja 70%. Seega siseturistide osatähtsuse kasv linna kevad-talvises külastajaskonnas tundub olevat pikemaajalisem trend. Ka kuude lõikes on muster läbi aastate sarnane – mida enam suve poole, seda väiksemaks muutub eestlaste ja suuremaks välismaalaste osakaal.



**Joonis 5: Linna majutustevõtetes viibinud külaliste absoluutarvu dünaamika päritolu ja kuude lõikes**

Välismaalaste arvu ja ka selle dünaamika 2006.aasta kevad-talvel oli suures osas sarnane 2005.aastaga. Kuust-kuusse toimus stabiilne tõus. Märtsis oli külastajaid võrreldes mullusega 6% võrra vähem, aprillis kümnendiku võrra rohkem. Eestlastest turistide arv oli 2006.a kevad-talvisel perioodil erinevalt möödunud aastast kõige arvukamalt veebruarikuus ja nende arv hakkas seejärel langema. 2005 ja 2006 aasta võrdluses oli tänavu veebruaris siseturism kasvanud üle poole, märtsis üle kolmandiku ja aprillis viiendiku võrra.

## Väliskülaste päritolu

Läbi aastate on kevad-talvel olnud suurima osakaaluga päritolumaa Soome, millele järgnes Rootsi. 2006.aastal on mõne protsendi võrra langenud Soomlaste ja kasvanud Rootslaste osatähtsus. Järgnevate päritolumaade – lätlaste ja norrakate - osatähtsus väliskülaste seas on viimasel kahel aastal püsinud muutumatuna.

**Tabel 1: Väliskülaste päritolu 2004. - 2006.a kevad-talvel** (allikas: majutusasutuste statistika)\*

	Osakaal väliskülastest		
	2004	2005	2006
Soome	82%	81%	78%
Rootsi	7%	8%	9%
Läti	1%	3%	3%
Norra	1%	2%	2%
Saksamaa	1%	1%	1%
Venemaa	1%	1%	1%
Leedu	1%	1%	1%
Suurbritannia	<1%	1%	1%
Taani	1%	1%	<1%
Muu riik	5% **	3% ***	3%****

\* osakaal majutusasutustes viibinud linna külastest

\*\* 2004.a oli muude riikide hulgas esindatud: Austraalia, Austria, Hiina, Holland, Itaalia, Jaapan, Kanada, Kreeka, Poola, Prantsusmaa, Slovakkia, Tsehhi, USA, Uus-Meremaa

\*\*\* 2005.a oli muude riikide hulgas esindatud: Austraalia, Hispaania, Hiina, Holland, Itaalia, Iirimaa, Island, Jaapan, Kanada, Poola, Prantsusmaa, Portugal, Sloveenia, Šveits, USA

\*\*\*\* 2006.a oli muude riikide hulgas esindatud: Austraalia, Austria, Belgia, Hispaania, Holland, Iirimaa, Itaalia, Korea, Kreeka, Poola, Portugal, Prantsusmaa, Sloveenia, Šveits, Tsehhi, Ukraina, USA

## PÄRNU KEVAD-TALVISTE KÜLALISTE ÜLDISED ANDMED

### Vanuseline struktuur

**Tabel 2: Kevad-talvist külaliste vanuseline struktuur 2004. - 2006.a kevad-talvel\***

	eestlased			välismaalased		
	2004	2005	2006	2004	2005	2006
kuni 30	31%	33%	27%	13%	13%	9%
31-59	56%	58%	60%	45%	35%	38%
60 ja vanemad	14%	8%	13%	42%	52%	53%
kokku	100%	100%	100%	100%	100%	100%

\* osakaal majutusasutustes viibinud linna külalistest, allikas: majutusasutuste statistika

Eestlaste hulgas oli kõikidel aastatel võrreldes välismaalastega oluliselt suurem nooremate (kuni kolmekümneaastaste) ja keskealiste (kuni kuuekümneste) osatähtsus. Viimatimainitud vanusgrupp moodustas üle poole eesti päritolu külalistajaskonnast. Välismaalaste seas oli vanemate inimeste osatähtsus oluliselt suurem kui eestlaste hulgas, küündides juba üle pooleni külalistajaskonnast.

### Sooline struktuur

**Tabel 3: Kevad-talvist külaliste sooline struktuur 2004.a ja 2005.a kevad-talvel\***

	eestlased			välismaalased		
	2004	2005	2006	2004	2005	2006
mehed	53%	54%	49%	44%	46%	44%
naised	47%	46%	51%	56%	54%	56%

\* osakaal majutusasutustes viibinud linna külalistest, allikas: majutusasutuste statistika

Nii välismaalt pärit turistide kui siseturistide sooline struktuur on väljatoodud aastate lõikes üsna vähe muutunud. Eestlastel oli välismaalastega võrreldes meeste osakaal suurem, naiste osatähtsus väiksem. Ilmselt mõjutab sellist soolist jaotumist olulisel määral vanusstruktuur – eestlaste seas on rohkem kesk- ja nooremaealisi inimesi, välismaalastel vastupidi – ülekaalus on eakamad.

## Sotsiaalne struktuur

**Tabel 4: Sotsiaalne struktuur päritolu lõikes 2004.a -2006.a kevad-talv (nüüd ja edaspidi allikas: ankeetküsitlus)**

	eestlased			välismaalased		
	2004 (n=150)	2005 (n=200)	2006 (n=200)	2004 (n=150)	2005 (n=200)	2006 (n=200)
õpilane/tudeng	9%	6%	6%	6%	3%	4%
kodune	6%	5%	4%	7%	2%	2%
palgatöötaja	<b>44%</b>	<b>65%</b>	<b>58%</b>	<b>35%</b>	<b>42%</b>	<b>26%</b>
eraettevõtja	<b>29%</b>	<b>19%</b>	<b>21%</b>	18%	7%	15%
pensionär	10%	5%	11%	<b>32%</b>	<b>46%</b>	<b>52%</b>
teadmata	2%	1%	-	2%	1%	1%

\* n= vastajate arv

**Eestlaste** hulgas oli kõikidel aastatel arvukaim külastajategrupp palgatöötajad, millele järgnesid eraettevõtjad. Kokku moodustasid palgatöötajad ja eraettevõtjad 2006.a kevadtalvel 79% eesti päritolu külastajaskonnast. Erinevalt eestlastest oli **välismaalaste** seas suurim pensionäride osakaal, mis on aasta-aastalt suurenenud, küündides 2006.aastaks juba üle pooleni välisturistidest.

## REISI ETTEPLANEERIMINE, KESTUS JA EESMÄRGID

Tabel 5: Reisi etteplaneerimise aeg kevad-talvel

	eestlased			välismaalased		
	2004	2005	2006	2004	2005	2006
kuni 3 päeva	12%	7%	19%	4%	4%	4%
3 päeva kuni nädal	13%	18%	19%	7%	4%	8%
1-2 nädalat	<b>20%</b>	<b>22%</b>	<b>20%</b>	10%	14%	13%
2 nädalat kuni 1 kuu	19%	<b>23%</b>	<b>20%</b>	12%	20%	<b>25%</b>
1-2 kuud	<b>27%</b>	21%	16%	<b>35%</b>	<b>32%</b>	<b>26%</b>
3-6 kuud	7%	9%	4%	<b>22%</b>	<b>20%</b>	17%
7-12 kuud	1%	-	1%	9%	6%	3%
üle 1 aasta	1%	-	-	-	-	2%
ei mäleta, ei oska öelda	-	-	1%	1%	-	2%

2006.aastal oli kevad-talviste siseturistide reisiplaneerimises toimunud muutus – spontaansete otsustajate (kuni nädala ette planeerijate) osatähtsus oli kasvanud neljandikult 38%ni. Võrreldavas suurusjärgus oli ka ühest nädalast kuni ühe kuuni etteplaneerijate hulk. Üle ühe kuu valmistus reisiks ca viiendik.

Tundub, et välismaalaste reisiplaneerimise harjumustes on läbi viimaste aastate valitsenud teatud seaduspära – ca kümnendik on spontaansed otsustajad, planeerides reisi ette kuni üks nädal. Ligi pooled teevad otsuse vahemikus 2 nädalat kuni 2 kuud. Aasta-aastalt on vähenenud pikka aega ette planeerijate (3 kuud ja rohkem) osakaal, ulatudes 2006.aastal 22%ni välisturistidest.

## Reisi kestus

2006.a Kevad-talvel viibisid küsitletud välismaalastest turistid Eestis keskmiselt 5,8 päeva, millest 5,1 veedeti Pärnus. 2005.a olid vastavad näitajad 5,2 ja 4,8 päeva ning 2004.a 7,4 ja 5,9. Seega oli käesoleval aastal Eestis viibimise kestus võrreldes mullusega pikenenud, kuid jääb siiski alla 2004.a taset.

Keskmine Pärnus viibimise kestus küsitletud eestlastest turistide puhul oli seevastu aasta-aastalt pikenenud: kui 2004.a talvel viibisid majutusasutustes peatunud eestlased Pärnus keskmiselt 2,4 päeva, ja 2005.a 2,9 päeva, siis 2006.a küündis vastava grupi keskmine 3,8 päevani.

**Tabel 6: Pärnus viibimise kestus kevad-talvel**

	eestlased			välismaalased		
	2004	2005	2006	2004	2005	2006
1 päev	6%	4%	1%	2%	1%	2%
2-3 päeva	<b>52%</b>	<b>76%</b>	<b>57%</b>	<b>28%</b>	<b>28%</b>	<b>25%</b>
4-7 päeva	<b>33%</b>	<b>19%</b>	<b>37%</b>	<b>52%</b>	<b>65%</b>	<b>67%</b>
8-14 päeva	8%	1%	4%	16%	6%	6%
üle 14 päeva	1%	-	1%	2%	-	

Kahel viimasel aastal on viibinud üle 90% kõikidest turistidest Pärnus kahest päevast kuni nädalani. Kusjuures eestlaste seas on ülekaalus 2-3 päeva kohapeal viibijaid, välismaalaste hulgas seevastu 4-7 päeva sihtkohas peatujad.

**Tabel 7: Pärnu külastamine kordades, välismaalased**

	2004	2005	2006
1. korda	38%	38%	35%
2. korda	18%	19%	24%
3.- 4. korda	17%	13%	25%
5. korda ja enam	23%	26%	12%
Ei oska öelda	4%	4%	4%

Kordvükülastajate osatähtsus on läbi viimase kolme aasta ulatunud küündinud üle kolme viiendiku välituristidest. 2006. aastaks oli vastav näitaja tõusnud kuni kahe kolmandikuni.



## Reisieesmärgid

**Tabel 8: Pärnu külastamise eesmärgid, eestlased**

	2004		2005		2006	
	eelkõige sellepärast	ka see on oluline	eelkõige sellepärast	ka see on oluline	eelkõige sellepärast	ka see on oluline
Puhkus	<b>63%</b>	21%	<b>57%</b>	<b>19%</b>	<b>63%</b>	22%
ravi	<b>22%</b>	9%	<b>19%</b>	4%	15%	13%
komandering, ärireis, konverents, seminar, koolitus	<b>25%</b>	11%	<b>30%</b>	5%	18%	3%
kultuuri- või meelelahutussündmuse külastamine	18%	<b>22%</b>	12%	13%	16%	<b>22%</b>
spordiürituse külastamine	4%	3%	2%	2%	5%	9%
huvireis, vaatamisväärsustega tutvumine	17%	<b>38%</b>	2%	11%	16%	<b>28%</b>
aktiivne vaba aja veetmine, harrastustega tegelemine	21%	<b>24%</b>	18%	<b>19%</b>	<b>19%</b>	<b>28%</b>
Muu*	3%	1%	6%	1%	9%	1%

2006.a toodi varasemast enam lisaks etteantud võimalustele välja muid Pärnu külastamise eesmäärke, enamasti oli tegu kõikvõimalike isiklike ja sõpruskondlike tähtpäevade tähistamisega - pulm, sünnipäev, pulma-aastapäev. Kuid tuldi veel ka klassikokkutulekule, randa, sõpru ja sugulasi vaatama.

**Tabel 9: Pärnu külastamise eesmärgid, välismaalased**

	2004		2005		2006	
	eelkõige sellepärast	ka see on oluline	eelkõige sellepärast	ka see on oluline	eelkõige sellepärast	ka see on oluline
Puhkus	<b>79%</b>	13%	<b>72%</b>	<b>17%</b>	<b>71%</b>	24%
ravi	<b>53%</b>	11%	<b>46%</b>	11%	<b>46%</b>	20%
komandeering, ärireis, konverents, seminar, koolitus	4%	3%	10%	2%	7%	6%
kultuuri- või meelelahutussündmuse külastamine	5%	<b>24%</b>	8%	10%	10%	17%
spordiürituse külastamine	1%	7%	-	4%	2%	6%
huvireis, vaatamisväärsustega tutvumine	<b>50%</b>	<b>35%</b>	<b>32%</b>	<b>20%</b>	<b>35%</b>	<b>39%</b>
aktiivne vaba aja veetmine, harrastustega tegelemine	21%	<b>31%</b>	18%	<b>14%</b>	19%	<b>28%</b>
Muu*	1%	1%	1%	-	6%	3%

\*Eestlased 2006 muu: tuttavate külastamine, pulm, fotograafia, rand, kalastamine, klassikokkutulek, purjetamine, erinevate perekondlike ja isiklike tähtpäevade tähistamine.

Eestlased 2006 spordisündmused: vesiaeroobika festival, ratsavõistlused, sõudmisvõistlused, bowlinguturniir, võistlustants

Eestlased 2006 kultuurisündmused: Endla teatri etendused, kontserdimaja, öoklubid, näituse "Uus ja vana graafika" avamine, rahvusvaheline koorifestival, ooperigala, muusikal "Verevennad".

Välismaalased 2006 muu: sõprade-tuttavate külastus, kalastamine, pidulike perekondlike sündmuse tähistamine, ostureis, matkamine, kepikõnd, uute inimestega tutvumine, tantsuõhtud, Pärnu linna tundmaõppimine (jalgrattaga), jahisõit, jalutamine tuttavate külastus

Välismaalased 2006 spordisündmused : vesiaeroobika festival, ratsavõistlused

Välismaalased 2006 kultuurisündmused: Põhja-Liivimaa festival, kontserdid kontserdimajas, kirikukontserdid, tantsuõhtud

2006.aastal, nagu ka varasematel perioodidel, saabusid nii eestlased kui välismaalased kevad-talvel Pärnusse peamiselt puhkust veetma – vaid 15% eestlastest ja 5% välismaalastest külastajate jaoks ei olnud see oluline. Peamisteks reisieesmärkideks oli eestlastel peale puhkuse veel aktiivne vaba aja veetmine/harrastustega tegelemine ja ärireis; välismaalastel sarnaselt eelnevate aastatega ravi ja huvireis.

Peamiste reisieesmärkide kõrval oli kõikide turistide jaoks 2006.a oluline aktiivne vaba aja veetmine, harrastustega tegelemine ja vaatamisväärsustega tutvumine. Eestlastel lisaks veel ka kultuuri- või meelelahutussündmuste külastamine.

## EELINFORMATSIOON PÄRNUST

Tabel 10: Infoallikad enne Pärnu külastust kevad-talvel, eestlased\*

	2004			2005			2006		
	Peamine infoallikas	Lisainfo	kokku	Peamine infoallikas	Lisainfo	kokku	Peamine infoallikas	Lisainfo	kokku
eelnevad külaskäigud	<b>39%</b>	38%	<b>77%</b>	<b>45%</b>	<b>34%</b>	<b>79%</b>	<b>44%</b>	<b>40%</b>	<b>88%</b>
sugulased, sõbrad	<b>38%</b>	<b>40%</b>	<b>78%</b>	<b>29%</b>	<b>36%</b>	<b>65%</b>	<b>53%</b>	<b>29%</b>	<b>82%</b>
töölased kontaktid	17%	30%	47%	<b>25%</b>	19%	44%	27%	20%	47%
ajalehed, ajakirjad	11%	<b>44%</b>	55%	5%	27%	32%	11%	<b>29%</b>	40%
Pärnu kodulehekülj internetis	20%	21%	41%	12%	<b>32%</b>	44%	12%	22%	34%
televisioon	5%	27%	32%	1%	16%	17%	3%	22%	25%
raadio	1%	<b>31%</b>	32%	3%	13%	16%	2%	22%	24%
turismialased brošüürid	4%	19%	23%	2%	13%	15%	5%	11%	16%
telefonikataloog, infotelefon	7%	13%	20%	6%	8%	14%	6%	7%	13%
reisibüroo	3%	7%	10%	4%	5%	9%	2%	3%	5%
turismimessid	2%	3%	5%	-	1%	1%	1%	3%	4%
muu	2%	-	2%	5%	1%	6%	6%	-	6%

\* tabelis on välja toodud vastajate osakaal, kes vastavast allikast infot on saanud  
Muu: muud leheküljed internetis

Eestlaste infohankimise muustris on nii 2006. aastal kui ka varasematel aastatel selgelt kõige olulisemal kohal mitteformaalsed kanalid – sugulased-tuttavad, eelnevad külaskäigud, töölased kontaktid. Formaalsetest viisidest kõige olulisemad olid ajalehed-ajakirjad ja Pärnu linna kodulehekülj internetis, ning seda just lisateabevahenditena.

**Tabel 11: Infoallikad enne Pärnu külastust kevad-talvel, välismaalased\***

	2004			2005			2006		
	Peamine infoallikas	Lisainfo	kokku	Peamine infoallikas	Lisainfo	kokku	Peamine infoallikas	Lisainfo	kokku
turismialased brošüürid	<b>54%</b>	23%	<b>77%</b>	<b>34%</b>	<b>27%</b>	<b>61%</b>	<b>39%</b>	<b>35%</b>	<b>74%</b>
eelnevad külaskäigud	35%	22%	57%	22%	23%	45%	35%	<b>33%</b>	<b>68%</b>
reisibüroo	<b>49%</b>	17%	<b>66%</b>	<b>57%</b>	17%	<b>74%</b>	<b>41%</b>	24%	<b>65%</b>
sugulased, sõbrad	25%	22%	47%	16%	<b>26%</b>	42%	30%	29%	59%
Pärnu koduleheküljel internetis	20%	<b>24%</b>	44%	8%	8%	16%	13%	28%	41%
töölased kontaktid	5%	13%	18%	7%	8%	15%	10%	12%	22%
ajalehed, ajakirjad	13%	<b>25%</b>	38%	5%	7%	12%	5%	15%	20%
turismimesid	3%	9%	12%	2%	3%	5%	5%	11%	16%
telefonikataloog, infotelefon	1%	9%	10%	5%	4%	9%	4%	9%	13%
televisioon	1%	12%	13%	-	1%	1%	1%	7%	8%
raadio	-	3%	3%	1%	2%	3%	-	3%	3%
muu	-	-	-	2%	1%	3%	4%	-	4%

\* tabelis on välja toodud vastajate osakaal, kes vastavast allikast infot on saanud  
Muu: muud leheküljed internetis, Tallinna Turismiinfo

Välismaalaste hulgas olid nii 2006. kui ka varasematel aastatel peamised formaalsed ja nõ sihtotstarbelist infot pakuvad kanalid – turismibrošüürid ja reisibürood (otseselt turismi sihtotstarbel välja antav info). Kuid suureneva korduvkülustuse taustal osutusid käesoleval aastal varasemast olulisemaks eelnevad külaskäigud ning sõprade soovitusel, seda just enamjaolt lisainfo allikana.

## Saadud informatsioon ja vajalik informatsioon enne Pärnu külastust

### Saadud info ja vajamineva info võrdlus

Külalistel paluti hinnata informatsiooni, mida saadi ja mida vajatakse Pärnu kohta, 3-pallisel hinnanguskaalal (3 – peamiselt selle kohta, 2 – ka selle kohta, 1-selle kohta mitte). Info võrdlemiseks kasutati keskmiseid näitajaid. *Infovajaduse väljaselgitamiseks lahutatakse saadud info näitajast vajamineva info näitaja. Mida suurem on negatiivne erinevus, seda suurem on info defitsiit.*

**Tabel 12: Infodefitsiidi määrad eestlastel 2005-2006 kevadtalvel**

	2005			2006		
	Info, mida saadi	Info, mida vajati	Erinevus	Info, mida saadi	Info, mida vajati	Erinevus
<b>parkimise korraldus, parkimispiletite ostuvõimalused</b>	1,23	1,46	<b>-0,23</b>	1,4	1,76	<b>-0,36</b>
<b>kultuur ja ajalugu, vaatamisväärsused</b>	1,11	1,39	<b>-0,28</b>	1,39	1,63	<b>-0,24</b>
<b>teenindus- ja kaubandusettevõtete lahtiolekuajad</b>	1,25	1,34	<b>-0,09</b>	1,43	1,67	<b>-0,24</b>
<b>linnaliinibusside marsruudid ja ajagraafik</b>	1,08	1,17	<b>-0,09</b>	1,13	1,28	<b>-0,15</b>
<b>aktiivse puhkuse veetmise võimalused, sportimisvõimalused</b>	1,66	1,78	<b>-0,12</b>	1,66	1,76	<b>-0,1</b>
<b>kultuuriüritused</b>	1,53	1,74	<b>-0,21</b>	1,87	1,97	<b>-0,1</b>
spordiüritused	1,14	1,31	<b>-0,17</b>	1,43	1,43	0
toitlustusvõimalused	1,73	1,64	0,09	2,03	1,97	0,06
ravivõimalused sanatooriumites	1,49	1,22	0,27	1,53	1,35	0,18
majutusvõimalused	2,65	1,66	0,99	2,48	1,97	0,51

Probleeme info liikumisega oli kõikides valdkondades peale toitlustuse, majutuse, taastusravi ja spordiürituste - st nendes valdkondades ei ole infodefitsiiti. Enim tunti puudust parkimise temaatikat ja Pärnu kultuuri, ajalugu, vaatamisväärsusi puudutavast infost.

**Tabel 13: Infodefitsiidi määrad välismaalastel 2005-2006 kevadtalvel**

	2005			2006		
	Info, mida saadi	Info, mida vajati	Erinevus	Info, mida saadi	Info, mida vajati	Erinevus
<b>teenindus- ja kaubandusettevõtete lahtiolekuajad</b>	1,17	1,34	<b>-0,17</b>	1,41	1,78	<b>-0,37</b>
<b>kultuuriüritused</b>	1,38	1,58	<b>-0,2</b>	1,69	2,05	<b>-0,36</b>
<b>kultuur ja ajalugu, vaatamisväärsused</b>	1,65	1,77	<b>-0,12</b>	1,76	1,98	<b>-0,22</b>
<b>linnaliinibusside marsruudid ja ajagraafik</b>	1,08	1,13	<b>-0,05</b>	1,12	1,28	<b>-0,16</b>
<b>aktiivse puhkuse veetmise võimalused, sportimisvõimalused</b>	1,46	1,53	<b>-0,07</b>	1,66	1,74	<b>-0,08</b>
<b>spordiüritused</b>	1,08	1,12	<b>-0,04</b>	1,34	1,41	<b>-0,07</b>
<b>parkimise korraldus, parkimispiletite ostuvõimalused</b>	1,04	1,1	<b>-0,06</b>	1,26	1,31	<b>-0,05</b>
<b>toitlustusvõimalused</b>	1,72	1,65	0,07	2,09	2,11	<b>-0,02</b>
ravivõimalused sanatooriumites	2,11	1,61	0,5	2,26	1,92	0,34
majutusvõimalused	2,65	1,59	1,06	2,48	2,08	0,4

Probleeme info liikumisega oli ka välismaalaste puhul kõikides valdkondades peale majutuse ja taastusravi - st nendes valdkondades ei ole infodefitsiiti. Enim tundsid välismaalased nagu ka eestlasedki puudust Pärnu kultuuri, ajalugu ja vaatamisväärsusi puudutavast infost. Lisaks veel teabest teenindus- ja kaubandusettevõtete lahtiolekuage, kultuuriürituste ning linnatranspordi kohta.

**Tabel 14: Infodefitsiidi määrade võrdlus / muutus eestlastel 2004-2006**

	2004	2005	muutus 2004-2005	2006	muutus 2005-2006
parkimispiletite ostuvõimalused	-0,22		↑		
parkimise korraldus	-0,19	<b>-0,23</b>		<b>-0,36</b>	↑
teenindus- ja kaubandusettevõtete lahtiolekuajad	-0,08	<b>-0,09</b>	→	<b>-0,24</b>	↑
Pärnu kultuur ja ajalugu, vaatamisväärsused	-0,15	<b>-0,28</b>	↑	<b>-0,24</b>	↓
linnaliinibusside marsruudid ja ajagraafik	-0,1	<b>-0,09</b>	→	<b>-0,15</b>	↑
aktiivse puhkuse veetmise ja sportimisvõimalused	-0,11	<b>-0,12</b>	→	<b>-0,1</b>	↑
kultuuriüritused	-0,11	<b>-0,21</b>	↑	<b>-0,1</b>	↓
spordiüritused	-0,12	<b>-0,17</b>	↑	0	↓

- ↑ valdkonnad, kus infodefitsiit on süvenenud
- valdkonnad, kus infodefitsiidi tase on jäänud samaks
- ↓ valdkonnad, kus infodefitsiit on vähenenud

Infodefitsiit on süvenenud enim parkimis-temaatika ja teeninduse-kaubanduse lahtiolekuageade puhul. Suurim vähenemine on toimunud Pärnu kultuuri, ajaloo, vaatamisväärsuste puhul.

**Tabel 15: Infodefitsiidi määrade võrdlus / muutus välismaalasetel 2004-2006**

	2004	2005	muutus 2004- 2005	2006	muutus 2005- 2006
teenindus- ja kaubandusettevõtete lahtiolekuajad	-0,19	-0,17	↓	-0,37	↑
kultuuriüritused	-0,28	-0,2	↓	-0,36	↑
Pärnu kultuur ja ajalugu, vaatamisväärsused	-0,13	-0,12	→	-0,22	↑
linnaliinibusside marsruudid ja ajagraafik	-0,12	-0,05	↓	-0,16	↑
aktiivse puhkuse veetmise ja sportimisvõimalused	-0,15	-0,07	↓	-0,08	→
spordiüritused	-0,13	-0,04	↓	-0,07	↑
parkimispiletite ostuvõimalused	0		↑		
parkimise korraldus	0,06	-0,06		-0,05	→
toitlustusvõimalused	-0,31	0,07	↓	-0,02	↑

- ↑ valdkonnad, kus infodefitsiit on süvenenud
- valdkonnad, kus infodefitsiidi tase on jäänud samaks
- ↓ valdkonnad, kus infodefitsiit on vähenenud

Infodefitsiit on süvenenud kõikides valdkondades peale parkimise ja aktiivse puhkuse-sportimise.



## RAHULOLU TEENINDUSEGA, TINGIMUSTEGA

Tabel 16: Hinnang Pärnu teenindusele ja tingimustele, eestlased\*

<b>Eestlased</b>	2004	2005	muutus 2004-2005	2006	muutus 2005-2006
elamistingimused	4,43	4,46	0,03	4,42	-0,04
meditsiiniline teenindus taastusravikeskustes	4,28	4,59	0,31	4,42	-0,17
toidu kvaliteet toitlustuskohtades	4,38	4,31	-0,07	4,31	0
teenindus toitlustuskohtades	4,34	4,1	-0,24	4,25	0,15
pangateenused	4,41	4,44	0,03	4,22	-0,22
linna heakord	4,33	4,09	-0,24	4,12	0,03
teenindus kauplustes	4,14	3,99	-0,15	4,08	0,09
vaba aja veetmise võimalused	4,23	4,09	-0,14	4,07	-0,02
autoteenindus	3,85	4,39	0,54	3,97	-0,42
info kättesaadavus	3,73	4,01	0,28	3,86	-0,15
autode parkimisvõimalused linnas	3,22	3,53	0,31	3,38	-0,15
teede ja tänavate olukord	3,25	3,14	-0,11	2,92	-0,22
valdkondade keskmine	4,05	4,10	0,05	4,00	-0,09

\* Külalistel paluti hinnata Pärnu teenindust, heakorda ja tingimusi 5-pallisel hinnanguskaalal (1-väga halb .... 5-väga hea), tabelites on välja toodud keskmised, näitajad on järjestatud 2005.a tulemuste pingerea alusel.

Keskmisest kõrgemalt hindasid eestlased 2006. aastal taastusraviteenuseid, majutustingimusi, pangateenuseid, toitlustuskohti, pangateenuseid, linna heakorda, teenindust kauplustes ja vaba aja veetmise võimalusi. Keskmine hinne alla nelja kujunes “klassikalistel” probleemvaldkondadel – parkimisel, teede-tänavate olukorral ja info kättesaadavusel.

Eelmise aastaga võrreldes eestlaste silmis paranenud teenindus kauplustes ja toitlustuskohtades ning linna heakord. Madalamalt hinnatud on enamust valdkondadest, pingerida juhuivad autoteenindus, teede-tänavate olukord ja pangateenused. Kokkuvõttes oli valdkondade keskmine hinnang võrreldes kahe eelneva aastaga madalam.

**Tabel 17: Hinnang Pärnu teenindusele ja tingimustele, välismaalased\***

<b>Välismaalased</b>	2004	2005	muutus 2004-2005	2006	muutus 2005-2006
meditsiiniline teenindus taastusravikeskustes	4,51	4,48	-0,03	4,39	-0,09
toidu kvaliteet toitlustuskohtades	4,29	4,27	-0,02	4,34	0,07
elamistingimused	4,4	4,28	-0,12	4,31	0,03
pangateenused	4,35	4,37	0,02	4,18	-0,19
linna heakord	4,1	4,01	-0,09	4,09	0,08
Teenindus toitlustuskohtades	4,2	4,16	-0,04	4,01	-0,15
info kättesaadavus	3,95	4,22	0,27	4,01	-0,21
teenindajate võõrkeeleoskus	3,84	3,79	-0,05	3,95	0,16
vaba aja veetmise võimalused	4,08	4,21	0,13	3,94	-0,27
Teenindus kauplustes	4,09	4,04	-0,05	3,91	-0,13
kohalike elanike võõrkeeleoskus	3,46	2,02	-1,44	3,73	1,71
autode parkimisvõimalused linnas	3,32	3,86	0,54	3,62	-0,24
autoteenindus	3,78	4,24	0,46	3,58	-0,66
teede ja tänavate olukord	3,25	3,24	-0,01	3,23	-0,01
valdkondade keskmine	3,97	3,94	-0,03	3,95	0,01

\* Külalistel paluti hinnata Pärnu teenindust, heakorda ja tingimusi 5-pallisel hinnanguskaalal (1-väga halb .... 5-väga hea), tabelites on välja toodud keskmised, näitajad on järjestatud 2005.a tulemuste pingerea alusel.

Alla keskmise hindasid välismaalased 2006.aastal teede-tänavate olukorda, parkimisvõimalusi, autoteenindust, kohalike võõrkeelteoskust, teenindust kauplustes ja vaba aja veetmise võimalusi. ning teenindajate ja kohalike võõrkeeleoskust. Võrreldes eelneva aastaga on paranenud hinnangud teenindajate ja kohalike võõrkeeleoskusele, linna heakorrale, majutustingimustele ja toidu kvaliteedile toitlustuskohtades. Erinevate valdkondade keskmine on kokkuvõttes pisut paranenud.

## Hinnang turvalisusele

**Tabel 18: Eestlaste hinnang turvalisusele\***

<b>Eestlased</b>	2004	2005	2006
täiesti rahul	42%	52%	59%
enam-vähem rahul	48%	44%	36%
mitte eriti rahul	5%	1%	1%
üldse mitte rahul	-	-	-
ei oska hinnata	5%	3%	4%
keskmine hinne	3,39	3,54	3,60

\* Külalistel paluti hinnata turvalisust Pärnus 4-pallisel hinnanguskaalal (4-täiesti rahul ... 1 üldse mitte rahul)

**Tabel 19: Eestlaste hinnang turvalisusele\***

<b>Välismaalased</b>	2004	2005	2006
täiesti rahul	43%	53%	67%
enam-vähem rahul	52%	35%	24%
mitte eriti rahul	-	4%	5%
üldse mitte rahul	-	-	-
ei oska hinnata	5%	8%	4%
keskmine hinne	3,45	3,54	3,66

\* Külalistel paluti hinnata turvalisust Pärnus 4-pallisel hinnanguskaalal (4-täiesti rahul ... 1 üldse mitte rahul)

Aastate lõikes on nii sise- kui välituristide hinnangud turvalisusele kasvanud tõusvas joones.

## KULUTUSED PÄRNUS

**Tabel 20: Keskmised kulutused ööpäevas ühe inimese kohta (kroonides) – aritmeetiline keskmine**

	eestlased			välismaalased		
	2004	2005	2006	2004	2005	2006
majutus	699	884	889	656	904	804
toit väljaspool majutusettevõtet	169	127	172	217	136	219
ostud	204	215	282	426	311	445
ajaviide	178	164	232	190	207	212
majutus+toit+ravi*	697	784	895	761	827	887

\* taastusravikeskustes viibijad

**Tabel 21: Kulutused ööpäevas ühe inimese kohta kevad-talvel – mediaan (50% vastajatest kulutas antud summast rohkem, 50% vähem)**

	eestlased			välismaalased		
	2004	2005	2006	2004	2005	2006
majutus	650	800	790	600	800	800
toit väljaspool majutusettevõtet	120	100	100	200	100	150
ostud	100	100	200	300	200	200
ajaviide	100	125	200	150	100	150
majutus+toit+ravi*	600	700	800	628	800	800

\* taastusravikeskustes viibijad

## AJAVIITEVÕIMALUSED

### Vaba aja veetmise eelistused

% arvutamisel on arvestatud positiivsed vastused "huvitab eelkõige" ja "ka see huvitab".

**Tabel 22: Eestlaste vaba aja veetmise eelistused**

	2004	2005	2006
baarid, restoranid	76%	67%	81%
sportimine, aktiivne vaba aja veetmine	48%	48%	58%
kergemuusika kontserdid	39%	32%	57%
diskod, ööklubid	50%	54%	55%
kaubanduskeskuste külastamine	66%	39%	55%
tantsuõhtud	43%	33%	50%
teater	36%	41%	50%
tutvumine vaatamisväärsustega, linnaekskursioonid	55%	21%	47%
muuseumid, näitused	54%	26%	45%
süvamuusika kontserdid	27%	25%	38%
väljasõidud maakonda	34%	12%	31%
kino	23%	8%	21%

**Tabel 23: Välismaalaste vaba aja veetmise eelistused**

	2004	2005	2006
baarid, restoranid	73%	69%	81%
tutvumine vaatamisväärsustega, linnaekskursioonid	80%	61%	81%
kaubanduskeskuste külastamine	71%	54%	69%
muuseumid, näitused	67%	44%	65%
väljasõidud maakonda	52%	34%	65%
tantsuõhtud	56%	48%	63%
kergemuusika kontserdid	58%	24%	51%
sportimine, aktiivne vaba aja veetmine	52%	35%	48%
süvamuusika kontserdid	46%	24%	46%
teater	33%	15%	33%
diskod, ööklubid	28%	19%	28%
kino	13%	2%	18%

**Tabel 24: Hinnang olemasolevatele vaba aja veetmise võimalustele\***

	eestlased			välismaalased		
	2004	2005	2006	2004	2005	2006
süvamuusika kontserdid	3,78	4,15	4,06	4,02	3,95	4,13
kergemuusika kontserdid	3,78	4	<b>3,37</b>	3,78	4,08	3,97
tantsuõhtud	3,89	4,02	4,07	4,04	4,17	4,13
diskod, ööklubid	3,82	4,02	<b>4,41</b>	3,73	<b>3,71</b>	<b>3,82</b>
muuseumid, näitused	3,96	4	4,16	3,81	4,2	4,09
baarid, restoranid	<b>4,32</b>	4,09	4,3	<b>4,23</b>	4,1	<b>4,26</b>
sportimine, aktiivne vaba aja veetmine	<b>3,75</b>	<b>4,55</b>	4,03	<b>3,67</b>	3,92	4,01
Teater	<b>4,35</b>	<b>4,94</b>	<b>4,34</b>	<b>3,64</b>	3,94	3,93
kaubanduskeskuste külastamine	<b>4,13</b>	<b>3,81</b>	3,79	<b>4,25</b>	3,87	3,89
Kino	<b>3,12</b>	<b>3,54</b>	<b>3,11</b>	<b>3,34</b>	<b>2,56</b>	<b>3,38</b>
väljasõidud maakonda	<b>3,77</b>	4,11	4,02	<b>3,67</b>	<b>4,29</b>	4,19
tutvumine vaatamisväärsustega, linnaekskursioonid	3,89	3,84	4,08	<b>4,1</b>	<b>4,2</b>	<b>4,34</b>

\* Külalistel paluti hinnata olemasolevaid vaba aja veetmise võimalusi 5-pallisel hinnanguskaalal (1-väga halb .... 5-väga hea), tabelites on välja toodud keskmised.

## **SOOVID, ETTEPANEKUD, MÄRKUSED**

### **MIS MEELDIS PÄRNUS KÕIGE ENAM? (LAHTINE KÜSIMUS)**

Küsimusele vastas 50% kõigist vastajatest (n=400)

#### ***Meri, rannapiirkond:***

Rand on tore igal aastaajal; rannas oli kena; rand oli vägev! Meri on nii lähedal. Rand, sest midagi muud ei toimu!; randa renoveeritakse; päikeseloojang rannas; rannarajoon oli väga ilus/hea jalutada; muul

#### ***Pargid, loodus:***

ilusad pargid, ilus loodus, roheline; pargid lähevad roheliseks just, ilus on!; puhtad pargid. Värvid parkides – üldine kujundus ja purskkaevud. Parkide rohkus, roheline keskkond. Palju mõnusaid parke, kus saab jalutada ja istuda, hea atmosfäär; linnulaul; Ilus loodus Pärnu maakonnas.

#### ***Rahu ja vaikus:***

Rahulik linn, mõnus vaikne (erinevalt suvisest rannahooajast), rahulik õhkkond. Mõnus ja rahulik linn. Vaikne ja rahulik puhkekoht, puhkusemiljö. Hea koht, kui tahetakse lihtsalt argielust eemale saada ja veidi mõtteid mõlgutada. Ei ole liigset möllu, puhkuseks hea paik. Rahulik väikelinna-elu.

#### ***Vaatamisväärsused:***

ajalooline vanalinn, vanalinna õhkkond; vanaaegsed ehitised; Ammende villa; Tallinna väravad

#### ***Kultuuriüritused, vaba aeg, meelelahutus:***

Kultuuriüritused kontserdimajas, meeldiv elamus kontserdimaja külastamisest (näitus, kontsert); vesiaeroobikafestival - selliseid sündmusi võiks Pärnus rohkem olla; teatriendused; erinevad öoklubid; väljasõit maakonda; sportlik nädalavahetus bowlinguga; iga nurga peal oli ilusalong; sportimisvõimalused.

***Teenindus:***

Tasemel teenindus; külalislahkus, hea vastuvõtt kohalike poolt; töötajad on viisakad ja neil on aega külastajatega tegeleda, mida Tallinnas väga harva näeb; meeldiv teenindajaskond; eriliselt sõbralikud teenindajad; (kiideti erinevate majutusasutuste, taastusravikeskuste, restoranide, turismiinfokeskuse personali)

***SPA-teenused, veekeskus:***

taastusraviteenused, terviseprotseduurid, SPA on võrratu. Head võimalused SPA-des puhkamiseks ja ravi saamiseks. Sanatooriumid on väga heal tasemel. Veekeskus on väga mõnus koht!

***Söögikohad, baarid-restoranid:***

hubased baarid; tex-mex burritod; jaapani restoran sushi; head toidud; väga palju erinevaid söögikohti / pubisid; välikohvikud; restoranid; (kiideti eraldi mitmeid eriti sügavat muljet avaldanud kõrtse)

***Kevad on parem kui suvi:***

Linnas on parajalt palju rahvast, pole ülerahvastatud, on rahulikum. Hea, et rahvast pole palju. Rahulik ja mõnus on, sest pole palju inimesi. Kõik on puhtam kui suvel. Rannarajoonis ja rannas on palju parem jalutada, kui pole palju rahvast. Ööklubides on praegu parem kui suvel, sest pole palju rahvast.

***Odav hinnatase:***

Odavad riided, odavad hinnad, odavad restoranid, odav toit

***Konverentsid:***

hästi korraldatud turunduskonverents; arenev konverentsiturism.

***Puhkus lastega:***

Pargid, kus olid ka lastele kiigud; veekeskuse sõbralik lasteteenindus

***Erinevad objektid linnaruumis:***

Vana sild ja jõe peal ulpiv maja; kena jahisadam; kirikud; turg; kuju Chaplini juures; Mudaravila ring (pargikujundus). Rüütli tänava muul.

***Erinevad aspektid linna üldmuljest:***

Kenad ehitised, ajaloolised ehitised, palju ilusaid vanu maju, arhitektuur; linnakujundus; lilled asetatud tänavatele; kaunis ümbrus. Vana ja uus hästi kokku sobitatud. Uued ehitised linnas.

Kõik, nii palju, kui ma ringi jõudsin käia, oli väga ilus ja puhas. Pärnu ise – roheline, väike, värske, meri, jõgi, väikesed ehitised, jalgratta ja rulluisurajad. Selline omapärane kohake. Palju muutusi toimunud võrreldes viimase külastusega. Kindlat asja ei ole, aga võin öelda seda, et Pärnu on ilus linn. Kõik on tore, parimat ei oska välja tuua. Minu meelest on kõik siin käe-jala juures, millestki konkreetselt ei tunne puudust.

***Jõgi***

***Puhas õhk***

***Muu:***

Tutipidu ja sellega kaasnev meeletu veesõda oli üle kõige; lapsepõlvemälestused; suurepärane ilm



## **MIS HÄIRIS PÄRNUS KÕIGE ENAM? (LAHTINE KÜSIMUS)**

Küsimusele vastas 28% kõigist vastajatest (n=400)

### ***Teed-tänavad, liiklus, parkimine:***

Tänavad on väga auklikud; teed on kohutavad; lõhuvad autot! Teed olid väga halvas olukorras – pidin taksost välja hüppama peaaegu! Halb liikluskultuur. Liikluskorraldus mõnes kohas väga kehv. Tänavad olid väga tolmused. Liiklus tihe, autosid palju. Vähe ruumi parkimiseks - rohkem parkimiskohti rannas ja kesklinnas. Rannas parkimisega keeruline olukord. Suvel on raske parkida, eriti rannas. Parkimistingimused on halvad, Pärnu vajaks parkimismaju! Kõnniteed võiks korras olla! Jalgrattateid on vähe. Pöörake teoludele rohkem tähelepanu!

### ***Ühistransport:***

Bussiliiklus hõre, koledad linnaliinibussid.

### ***Heakord:***

parkides olid pingid soditud, katkised. Linnas on kohti, kus prügi vedeles maas – see häiris veidi!

### ***Turistid:***

Palju (Soome) turiste. Purjus soomlased. Turistid lärmavad ja laaberdavad. Ei tohiks mõelda nii palju välismaa turistidele, vaid ka Eestist tulevatele inimestele.

### ***Turismiinfo:***

Info(materjalid ja raamatud) linna ajaloo kohta oleksid võinud olla paremini kättesaadavad. Tänavaviitu vähe, vähe teeviitasid ja märke, linnakaartide puudumine. Sooviks rohkem infot Pärnu ürituste kohta (nt ajalehtedes). Ajaloolise tähtsusega kohti, maju vms võiks rohkem rõhutada, et oleks kergem märgata. Linna ajalugu võiks olla kergemini märgatav.

### ***Vaba aja sisustamine:***

Tegevust on liiga vähe. Liiga vaikne ja rahulik, igavaks kiskus! Kevadel väga ei toimu midagi, ainult suvel pannakse sellele rõhku, igav! Talvel võiks ka midagi teha olla. Kino on veidra koha peal ja üsna korrast ära. Rohkem võiks olla jõe / merega seotud

vaba aja veetmise võimalusi, nt paadi- , kanuulaenus vms. Jõel võiks korraldada paadimatkasid või muid tegevusi. Laupäeva õhtul oli väga vähe pubisid ja baare, mis oleksid kauem lahti olnud. Nädalavahetustel peaksid meelelahutus- ja toitlustusasutused olema palju kauem avatud. Igavad ööklubid. Korraldage rock-kontserte! Teatris pole ühelgi etendusel tõlget, isegi, kui tahaks midagi vaadata. Tehke midagi, et siin oleks rohkem klassikalise muusika kontserte.

### ***Lastega vaba aja veetmine:***

Vähe võimalusi koos lastega asju teha – olid eraldi kas täiskasvanute või siis päris laste asjad/ tegevused / üritused. Kogupere üritusi / tegevusi võiks olla. Lõbustuspargi olukord – lihtsalt kurb vaadata! Lõbustuspark võiks ju ikka olemas olla?! Kaubanduskeskustes võiksid olla lastenurgad või nt pallimeri.

### ***Rannapiirkond:***

Rannarajoonis võiks olla rohkem toidupoode; Rannarajoonis võiks olla bussiühendus; rannarajoon võiks olla turvalisem – õhtul rohkem politseinikke; rannas võiks olla ka sularaha-automaate; rannarajooni ja mereranda ei tohi täis ehitada maju (mitte rohkem, kui praegu). Rand peab olema vaba, ärge ehitage sinna! Rannas võiks olla võimalik oma asju kuhugi valve alla jätta. Hoidke oma meri/rand puhtana!

### ***Peatänav, kesklinn:***

Rüütli tänaval võiks olla rohkem kohvikuid, baare, pubisid, mitte nii palju kauplusi. Ei meeldi, et linna peatänaval on suvalised poed – seal võiks olla kohvikud ja suveniiride poed! Iga nurga peal oli mingi haisev odavate riiete pood (kaltsukas). Liiga väike - paari päevaga käib kogu linna läbi ja ongi kõik, ei teki rohkem huvi tagasi tulla. Kesklinn liialt täis ehitatud, pole ruumi hingamiseks.

### ***Teenused, poed:***

Suveniiride müügikohti vähe või on neid raske leida. Poode on vähe, vähe riidekauplusi, disainerbutiigid on puudu. Õhtusel ajal oli apteeki raske leida, mis oleks olnud lahti. Taksoteenus ei meeldinud.

***Kohvikud-baarid, restoranid:***

„kohvikumuusika“ puudumine. rahvustoite pakkuvate asutuste vähesus. kesklinnas võiks olla rohkem baare ja restorane. Kohvikud-baarid suletakse liiga vara. Halb toit. Baarides ei tohiks suitsetada. Pitsarestoranis pidin 40 min ootama, et teenindaja tuleks ja saaksin tellimuse esitada.

***Üldmulje linnast:***

Jõeäärne piirkond võiks olla rohkem välja arendatud. Hotell Pärnu võiks ilusam olla – ikkagi linna nimeline hotell, aga näeb välja nagu teab mis asi. Ehitised ei „näe välja“. Palju räämas hooneid – korda teha või nende asemel pargid rajada. linn võiks värvilisem olla – värvilisi lilli, mitte suuri maju. Rohkem muusikat linnapilti.

***Inimesed:***

Inimesed liiga masendunud ja kurjad; vanainimesed on kurjad; noored motorolleritega; punkarid;

***Muu:***

Palju kodutuid ja asotsiaale – nendega tuleks midagi ette võtta!

Müüjad poes klatšivad kliente, eriti välismaalasi.

Taskuvargad

Kinnisvara rendihinnad võiksid olla suvel madalamad

# Pärnu kevad-talvine külaline 2006



---

Anneli Leemet

linnasotsioloog

Arengu- ja turismiteenistus

14.11.06



# Kevad-talvise külastaja uuringu

Saada ülevaade: **eesmärgid**

- külaliste arvust, päritolust ja struktuurist
- reisieesmärkidest
- kasutatavatest teenustest
- Info hankimise viisidest
- valdkondade kaetusest infoga
- ajaviitevõimaluste eelistustest
- teeninduse ja ajaviitevõimaluste olukorrast kevad-talvisel perioodil ja selle parandamise võimalustest linnakülastaja pilgu läbi

Jälgida nende näitajate muutumist ajas – võrdlus varasemate aastatega

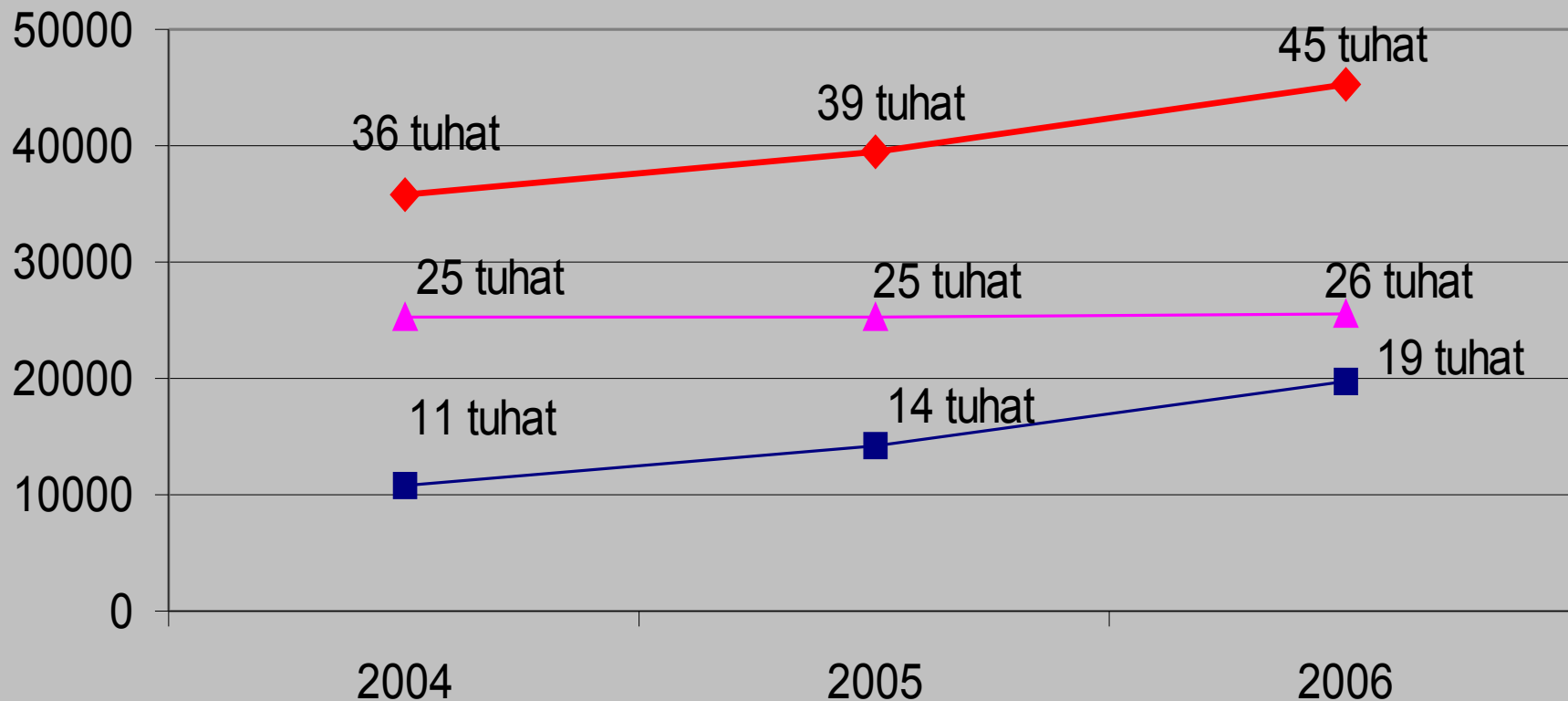


# Uuringu läbiviimine

Kasutati kahte andmeallikat:

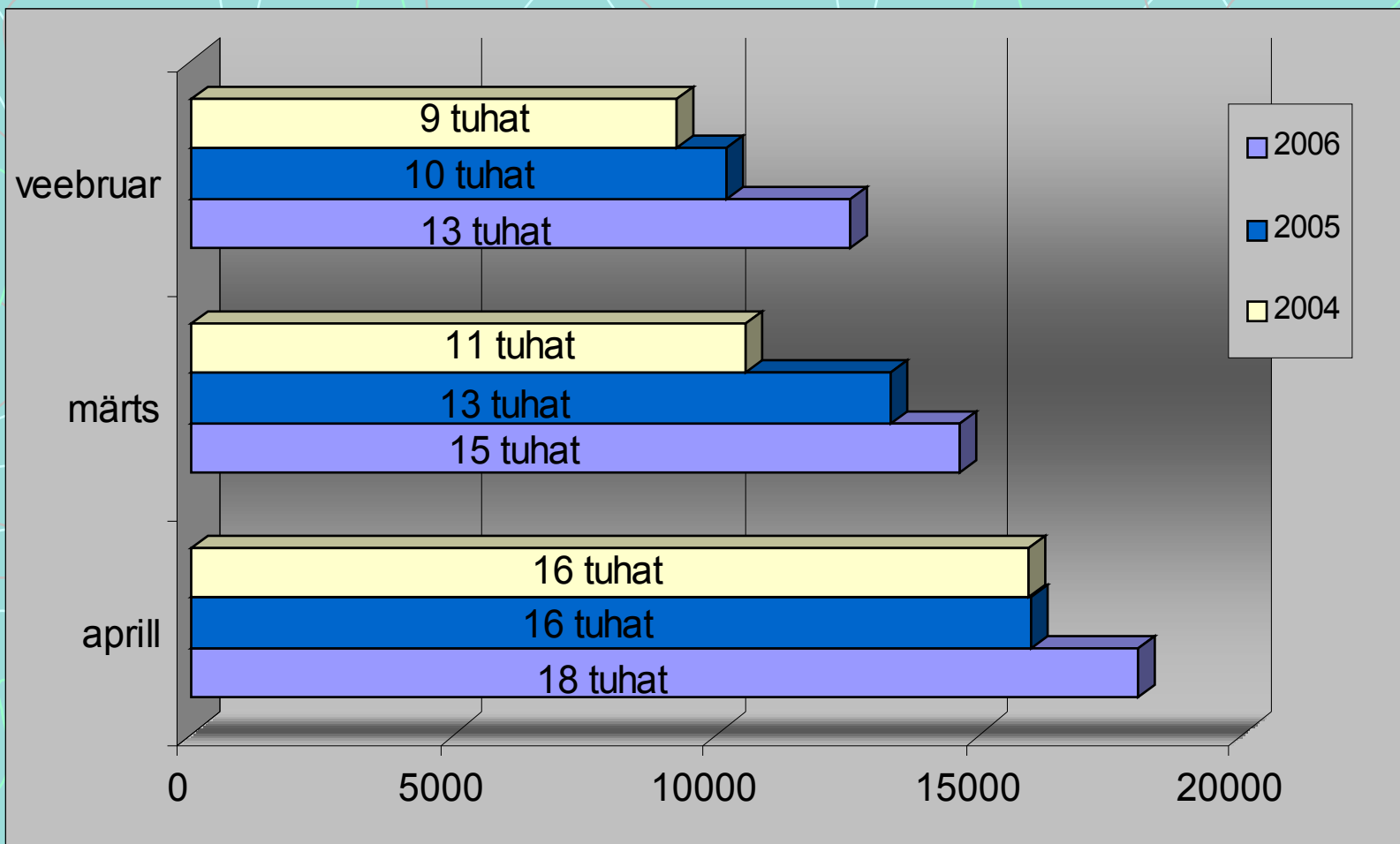
- Veebruari, märtsi ja aprilli kuu majutuskohtade statistikat
- Ankeetküsitlust linna majutustevõtete külaliste seas

# Külastajate arvu muutus veebruarist aprillini aastate ja päritolu lõikes



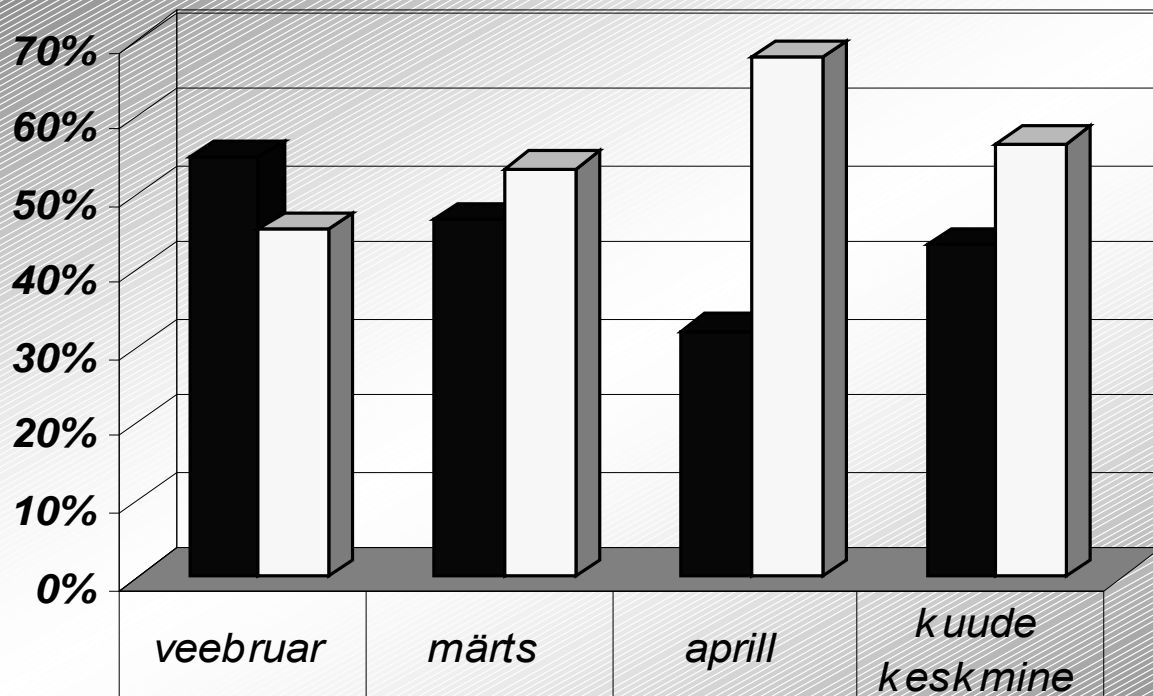
—◆— külastajate arv kokku —■— eestlased —▲— välismaalased

# Külastuste hinnanguline arv kuude lõikes





# Eestlaste - välismaalaste osakaal kuude lõikes linna külastajaskonnas



■ eestlased

55%

47%

32%

43%

□ välismaalased

45%

53%

68%

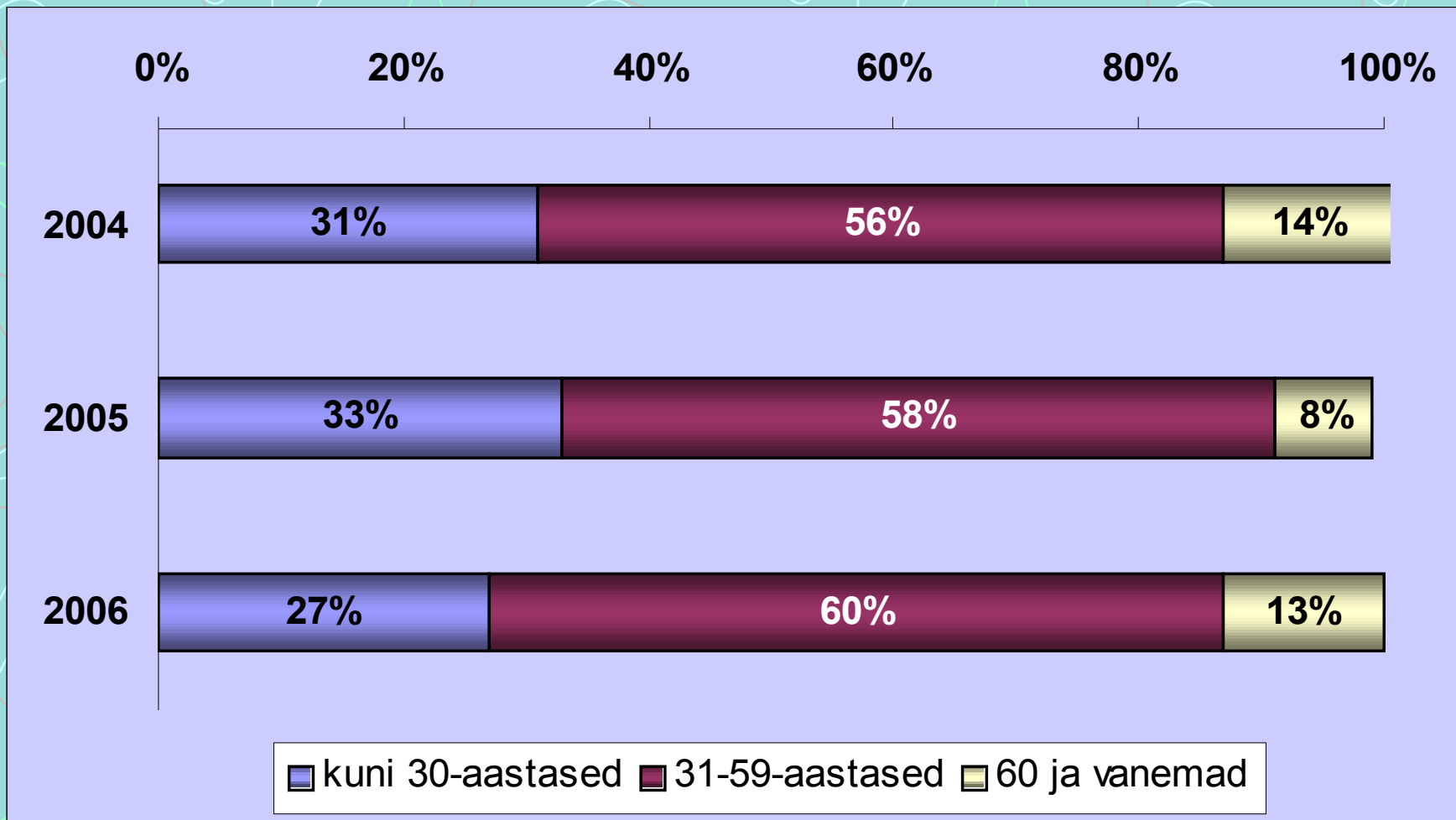
57%



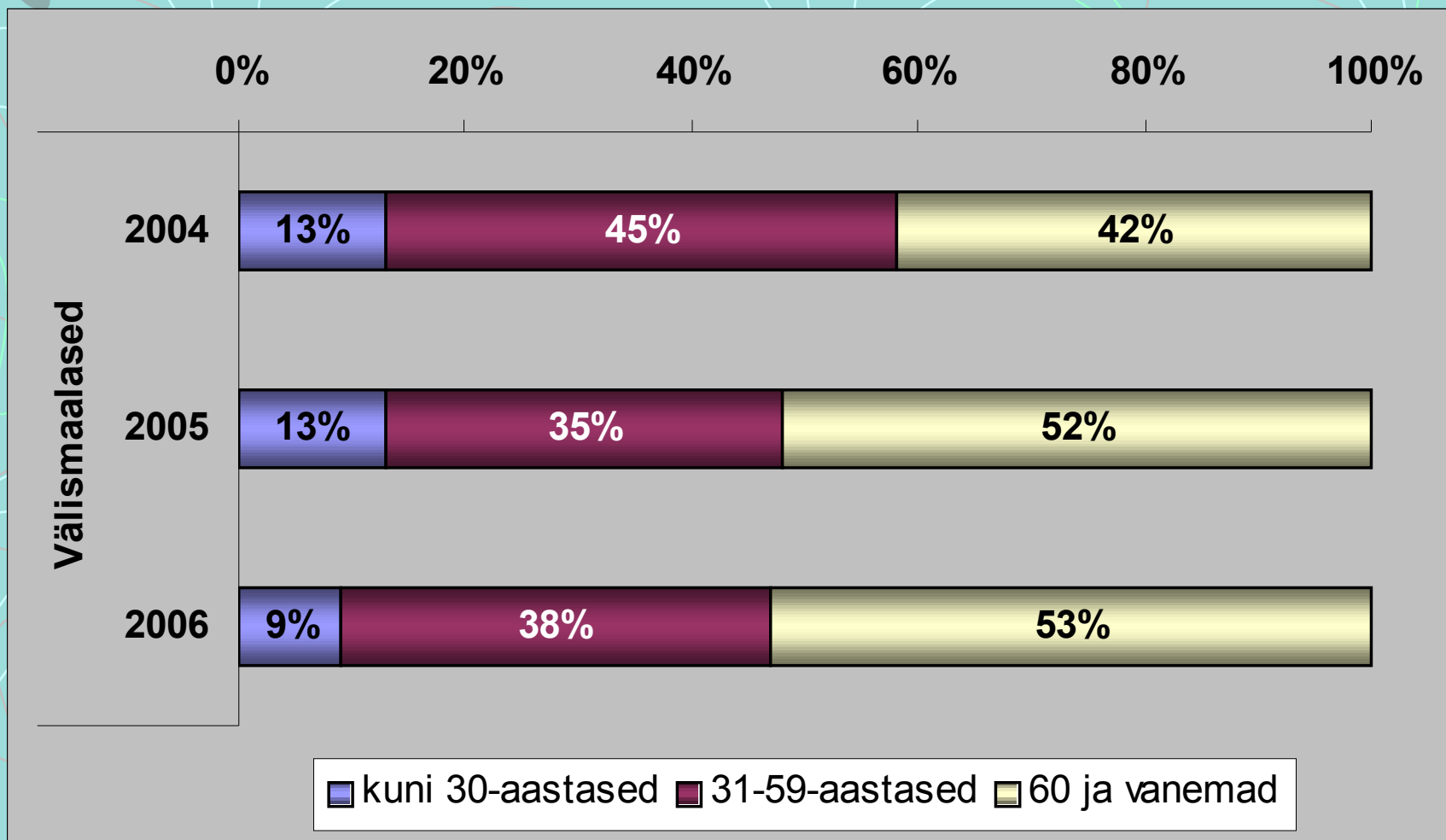
# Väliskülaste päritolu

	<b>2004</b>	<b>2005</b>	<b>2006</b>
Soome	82%	81%	78%
Rootsi	7%	8%	9%
Läti	1%	3%	3%
Norra	1%	2%	2%
Saksamaa	1%	1%	1%
Venemaa	1%	1%	1%
Leedu	1%	1%	1%
Suurbritannia	<1%	1%	1%
Taani	1%	1%	<1%
Muu riik	5%	3%	3%

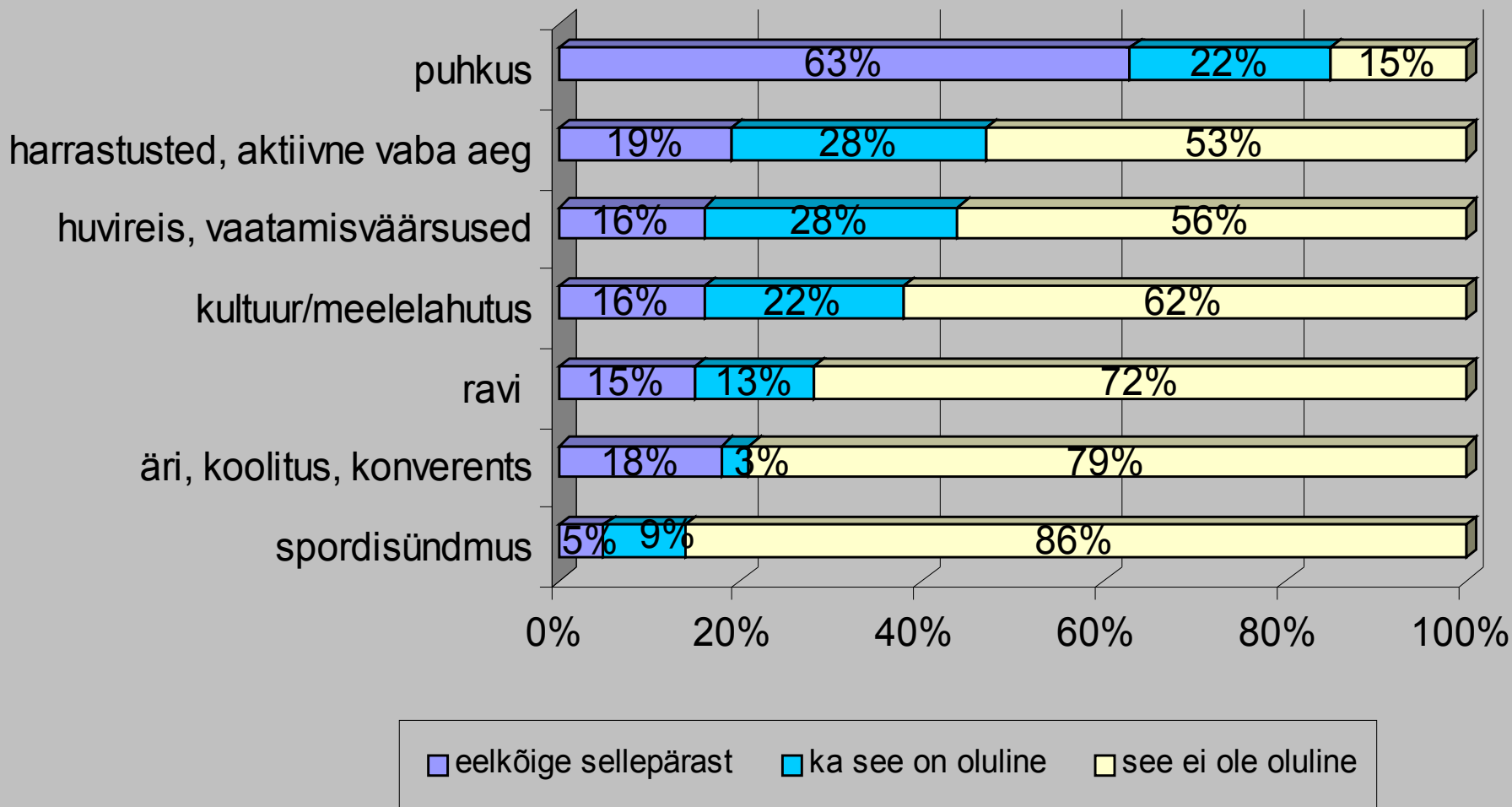
# Vanuseline struktuur, eestlased



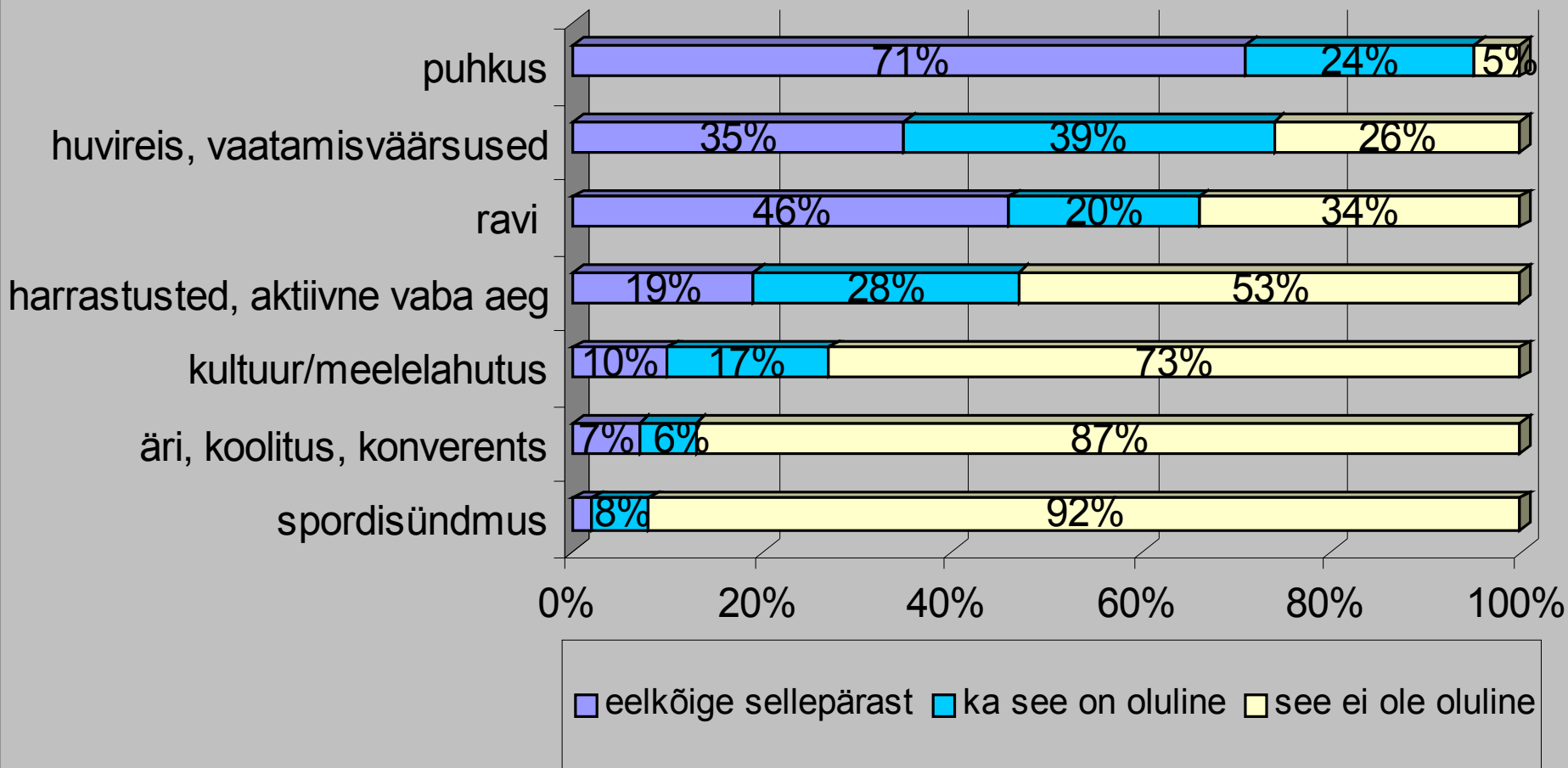
# Vanuseline struktuur, välismaalased



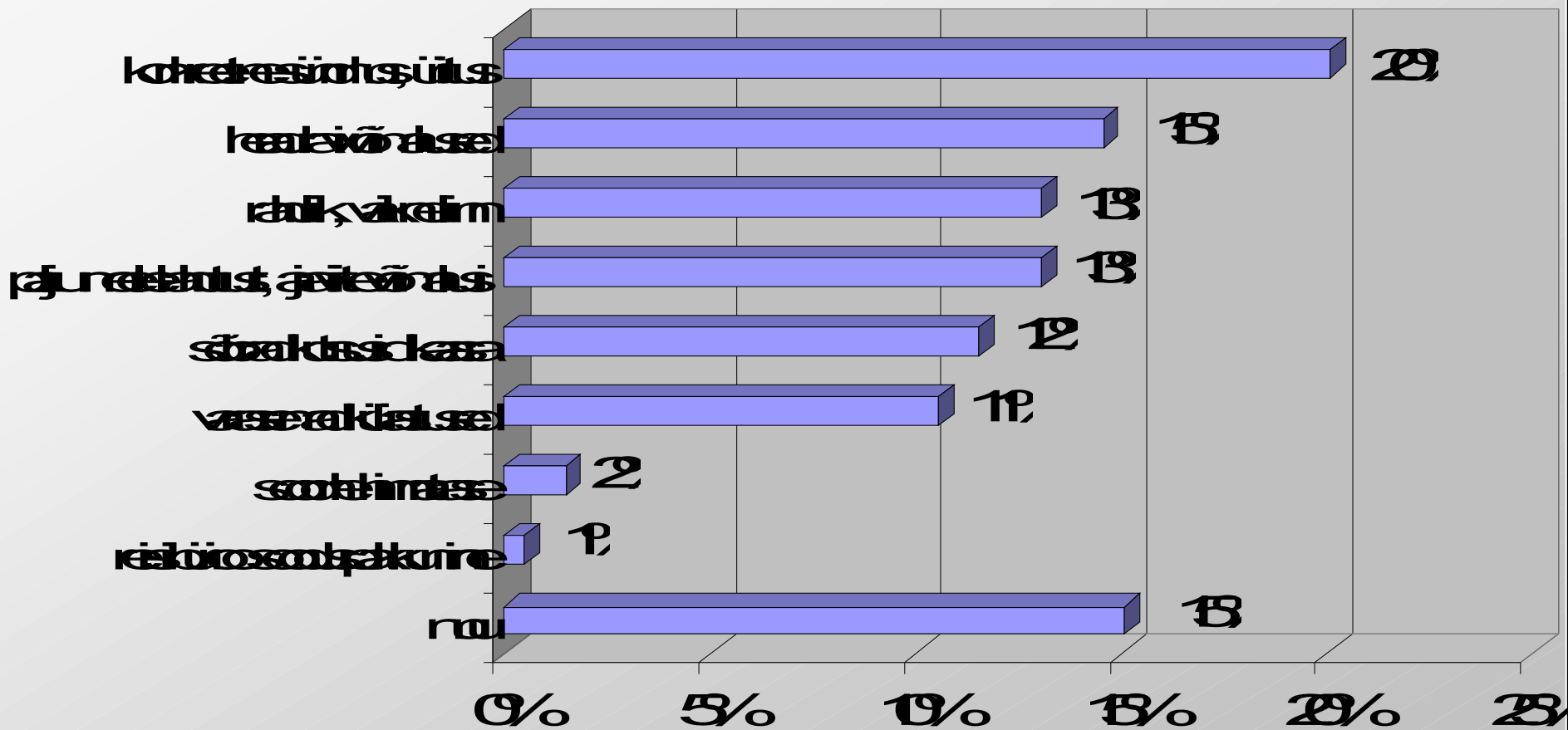
# Reisi eesmärk, eestlased



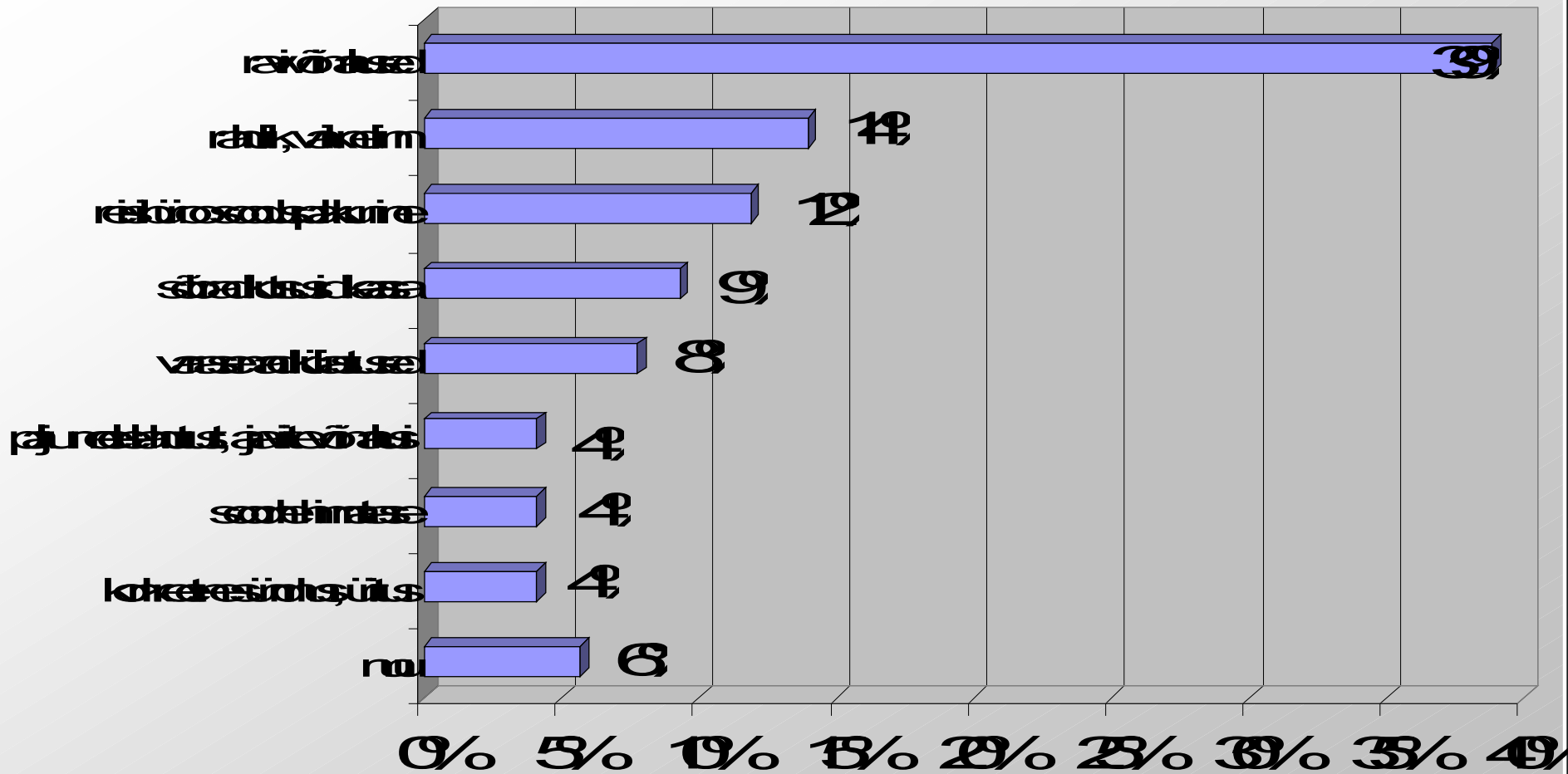
# Reisi eesmärk, välismaalased



# Miks just Pärnu? eestlased

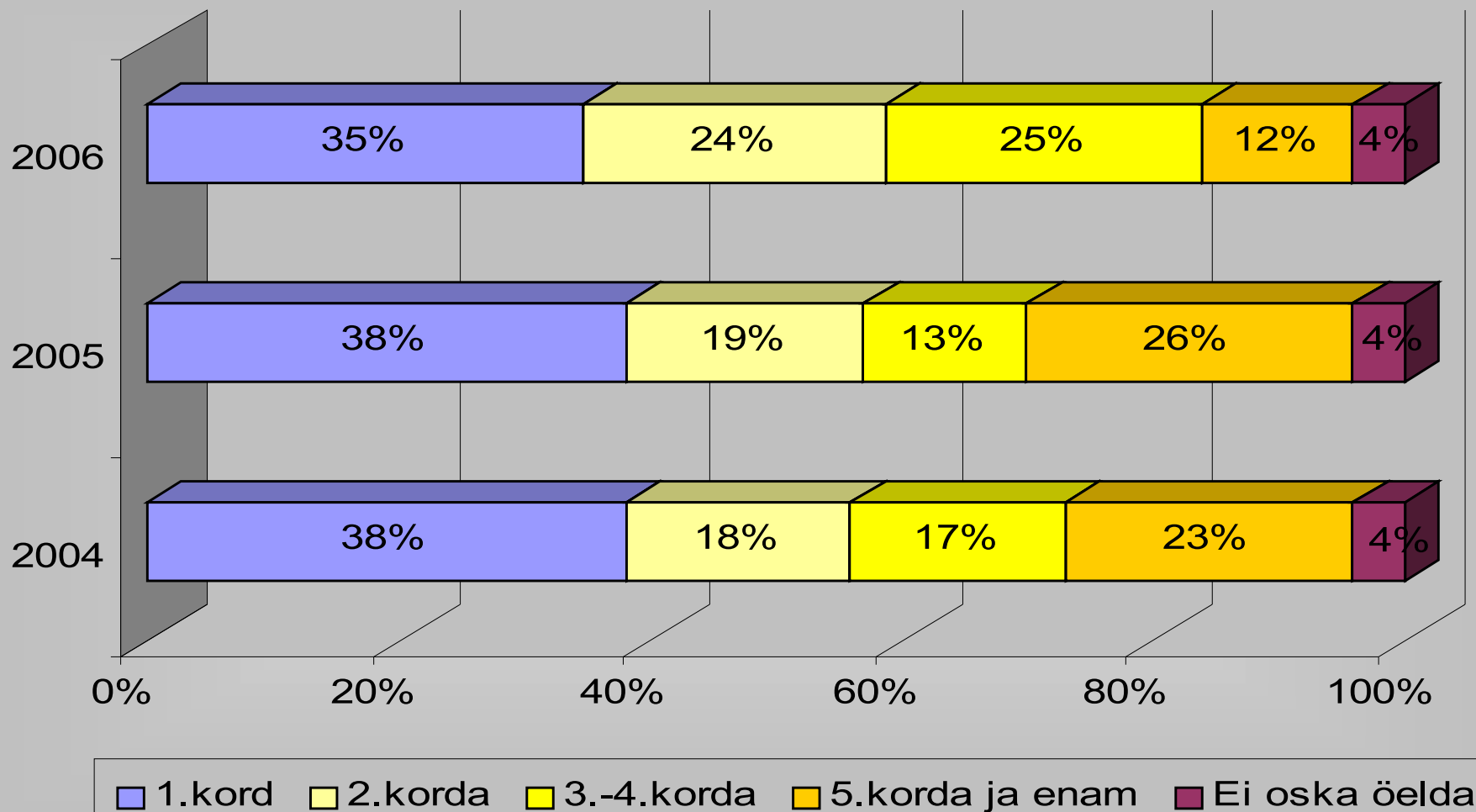


# Miks just Pärnu? välismaalased





# Pärnu külastamine kordades, välismaalased



# Hinnang olemasolevatele vaba aja veetmise võimalustele, eestlased

	keskmine hinne	osakaal külalistest, kes antud võimalust kasutanud olid
diskod, ööklubid	<b>4,41</b>	64%
Teater	<b>4,34</b>	56%
baarid, restoranid	4,3	<b>90%</b>
muuseumid, näitused	4,16	50%
tutvumine vaatamisväärsustega, linnaekskursioonid	4,08	61%
süvamuusika kontserdid	4,06	<b>36%</b>
sportimine, aktiivne vaba aja veetmine	4,03	74%
väljasõidud maakonda	4,02	<b>37%</b>
kaubanduskeskuste külastamine	3,79	<b>85%</b>
kergemuusika kontserdid	<b>3,37</b>	41%
Kino	<b>3,11</b>	<b>36%</b>
valdkondade keskmine	3,97	

# Hinnang olemasolevatele vaba aja veetmise võimalustele, välismaalased

	keskmine hinne	osakaal külalistest, kes antud võimalust kasutanud olid
tutumine vaatamisväärsustega, linnaekskursioonid	<b>4,34</b>	<b>87%</b>
baarid, restoranid	<b>4,26</b>	<b>95%</b>
väljasõidud maakonda	4,19	59%
tantsuõhtud	4,13	69%
süvamuusika kontserdid	4,13	50%
muuseumid, näitused	4,09	75%
sportimine, aktiivne vaba aja veetmine	4,01	69%
kergemuusika kontserdid	3,97	48%
Teater	3,93	<b>44%</b>
kaubanduskeskuste külastamine	3,89	<b>87%</b>
diskod, ööklubid	<b>3,82</b>	45%
Kino	<b>3,38</b>	<b>23%</b>
valdkondade keskmine	4,01	



# Mis häiris kevad-talvises Pärnus kõige enam?

- ***Teed-tänavad, liiklus, parkimine***
- ***Ühistransport***
- ***Heakord***
- ***Turistid***
- ***Turismiinfo***
- ***Vaba aja sisustamine***
- ***Lastega vaba aja veetmine***



# Mis häiris kevad-talvises Pärnus kõige enam?

- ***Rannapiirkond***
- ***Peatänav, kesklinn***
- ***Teenused, poed***
- ***Kohvikud-baarid, restoranid***
- ***Üldmulje linnast***
- ***Inimesed***
- ***Muu***



# Mis meeldis kevad-talvises Pärnus kõige enam?

- **Meri, rannapiirkond**
- **Pargid, loodus**
- **Rahu ja vaikus**
- **Jõgi**
- **Puhas õhk**
- **Kultuuriüritused, vaba aeg, meelelahutus**
- **Vaatamisväärsused**
- **Teenindus**
- **SPA-teenused, veekeskus**
- **Söögikohad, baarid-restoranid**



# Mis meeldis kevad-talvises Pärnus kõige enam?

- *Kevad - parem kui suvi*
- *Odav hinnatase*
- *Konverentsid*
- *Puhkus lastega*
- *Erinevad objektid linnaruumis*
- *Erinevad aspektid linna üldmuljest*
- *Muu*



# Täna tähelepanu eest!

Küsimused ja märkused

[anneli@lv.parnu.ee](mailto:anneli@lv.parnu.ee)

44 30 672