

# Pärnu linna külalised perioodil mai- september, 2014.a. ja 2015.a.

PÕHINEB MOBIILSETELE  
PASSIIVPOSITIONEERIMISE ANDMETLE  
ANDMETE ANALÜÜSIJA: HELI MÜRISTAJA

## Sisukord

Sissejuhatus ja metoodika .....	2
Kokkuvõte ja tähelepanekud .....	3
Külastuste koguarv .....	4
Ühe- ja mitmepäevakülastused .....	0
Pärnus peatumise pikkus .....	2
Esma- ja korduvkülastused .....	3
Väliskülaliste päritolu .....	5
Eestimaalastest külastajate päritolu .....	6
Lisa 1. Pärnu olulisemate välisturgudeesindajate külastuste arv ja selle muutus (%) .....	8

## Sissejuhatus ja meetoodika

Käesoleva uuringu eesmärgiks on selgitada välja Pärnu linna külastajate peamised külastusstatistikud. Uuringu eesmärgi täitmiseks kasutatakse passiivse mobiilpositsioneerimise andmestikku. Täpsemalt hinnatakse välis- ja siseturistide arvu päritolu alusel (siseturism - koduomavalitsus; väliturism – päritolumaa), külastuste kestvust ning korduvkülastajate osakaalu kuude kaupa aastatel 2014 ja 2015 perioodil mai-september.

Uuringualana käsitletakse Pärnu linna. Hindamaks Pärnu linna külastatavust, kasutatakse passiivse mobiilpositsioneerimise teel kogutud andmestikku, mis sisaldab mobiilivõrgus olevate mobiiltelefonide asukohta ja viimasega seotud ajalist dimensiooni kõnetoimingutena (*call detail records – CDR*). Kõnetoimingute hulka loetakse näiteks väljaminevad kõned, hää- ja tekstisõnumid, internet jne. Mobiiltelefonidele on genereeritud juhuslik ID, mida ei ole võimalik seostada konkreetse mobiiltelefoni kasutaja isikuga, kuid samale mobiiltelefoni numbrile antakse operaatori poolt alati sama ID. Kõnetoimingute hulka loetakse näiteks väljaminevad kõned, hää- ja tekstisõnumid, internet jne. Mobiiltelefonidele on genereeritud juhuslik ID, mida ei ole võimalik seostada konkreetse mobiiltelefoni kasutaja isikuga, kuid samale mobiiltelefoni numbrile antakse operaatori poolt alati sama ID.

Käesolevas uuringus on tagatud mobiiliomanike privaatsus, lähtudes Euroopa Parlamendi ja nõukogu direktiivist 2002/58/EÜ, milles käsitletakse isikuandmete töötlemist ja eraelu puutumatus kaitset side sektoris. Direktiivis nimetatud nõudmised viidi ellu Eesti Andmekaitse Inspektsiooni poolt.

Passiivse mobiilpositsioneerimise teel kogutud andmete kasutamine põhineb Euroopa Liidu raportil, kus on sõnastatud Eesti igapäevaseks mobiilikasutajate hulgaks 95% kogurahvastikust. Positium OÜ poolt välja töötatud ankurpunktide mudel võimaldab arvutada anonüümse kasutaja kodu, töö ja juhusliku sihtkoha ning eristada liikumised erinevate sihtkohtade vahel, lähtudes kõnetoimingute ajalisest ja ruumilisest rütmist. Täpsemalt on mudelit kirjeldatud Ahas et al 2008 artiklis „*Modelling Home and Work Locations of Population Using Passive Mobile Positioning Data*“ ning Eestis rakendatud näiteks Siseministeeriumi poolt tellitud regionaalses pendelrände uuringus (Regionaalne pendelrände uuring 2010).

Igapäevased tegevusruumid ja siseturismi sihtkohad on eristatud ruumi kasutussageduse alusel. Siseturismi sihtkohtadena vaadeldakse piirkondi, mis ei ole osa inimese igapäevasest tegevusruumist (omavalitsused, mida ei külastata regulaarselt). Reis siseturismi mõistes tähistab kodumaakonnast lahkumist ja sinna tagasipöördumist. Välituristidena käsitletakse kõiki isikuid, kes on kasutanud Eestis viibides rändlusteenust (*roaming*).

Metodoloogias lähtuvalt loetakse kõik isikud, kes on sooritanud vähemalt ühe kõnetoimingu Pärnu linnas vaadeldaval ajavahemikul Pärnu linna külastajad. Külastajateks ei loeta isikuid, kelle igapäevane tegevusruum asub Pärnu maakonnas. Siseturismis tuvastatakse turisti päritolu omavalitsuse tasemel, väliturismi puhul vaadeldakse turistide päritoluriiki.

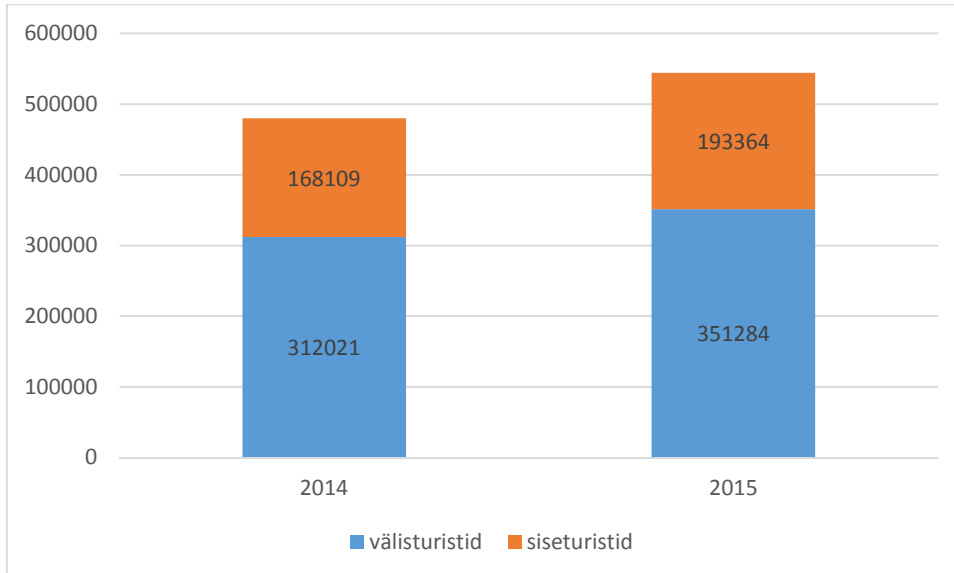
Külastuse kestuse arvutus põhineb päevade arvul konkreetse reisi vältel, mil sooritati kõnetoiminguid Pärnu linnas. Andmetabelis eristatakse ühepäeva külastajad mitmepäeva külastajatest. Välja tuuakse ka mitmepäeva külastajate keskmine külastuse kestus iga kuu jaoks.

## Kokkuvõte ja tähelepanekud

- Pärnut külastas 2014. aastal perioodil maist septembrini 480 000 sise- ja väliskülast, 2015. aastal nõudlus kasvas 13% ning külastajate arv jõudis 545 000ni.
- Välismaalaste külastused moodustasid 2/3 ja eestimaalaste külastused 1/3 kõikidest külastustest.
- Välisturu nõudlus sellel ajaperioodil (maist-septembrini) on tugevama hooajalisusega kui siseturunõudlus, kus külastused on ühtlasemalt jaotunud
- 2015. aasta kõige suurem kasv toimus augustis (+26%) ja septembris (+18%), samuti oli oluline kasv juulis (+11%).
- 60% külastustest on ühepäevased, 2015. aastal kasvas nende hulk 14% jõudes 419 000ni.
- Mitmepäevased külastused moodustasid 40% kõikidest külastustest ning kasvasid 2015. aastal võrreldes eelmise aasta sama perioodiga 19% jõudes 273 000 külastuseni.
- Välismaalastest jääb linna mitmeks päevaks 60% külastest, eestimaalaste seas on vastav näitaja 40%.
- Augustikuine väga suur juurdekasv on eeldatavasti seotud kahe aspektiga: 1) augustis muutusid ilmad suviseks ning 2) augustis toimusid olulised sündmused, sh Weekend, Augustiunetus jne
- Suursündmuste mõju eestimaalaste külastustele selgub võrreldes kahe aasta augusti kuude nõudlust – 2015. aastal kasvas hüppeliselt Pärnut esmakordselt külastavate eestimaalaste arv ehk siis noored inimesed, kes 2014. aastal ei pidanud vajalikuks Pärnut külastada.
- Välismaalased jäävad Pärnusse keskmiselt 3,7 päevaks ning eestimaalased 2,2 päevaks. Peatumise pikkus on sarnane kõikidel kuudel ja võrreldavatel aastatel.
- Tuginedes mitmepäevakülastuste arvule ja keskmisele viibimise pikkusele, arutati välja Pärnus viibitud päevade arv - ca 850 700 päeva, mis teeb ühes kuus ca 170 000 ööbimisega päeva. Viimane number jagatud päevade arvuga kuus, annab tulemuse, et ühes ööpäevas on linnas juures ligikaudu 5670 tasulist ja tasuta majutust kasutatavat inimest.
- 50% väliskülastajatest on Pärnus mitmendat korda ning korduvkülastuste arv kasvas 2015. aastal võrreldes 2014. aastaga 20%. See näitab Pärnus pakutava külastuselamuse kvaliteeti ja sihtkoha usaldusväarsust.
- Eestimaalaste seas oli vaid 16% külastest need, kes polnud varasemalt Pärnut külastanud (enamus nendest külastustest jäi 2015. aastal augusti kuusse, arvata võib, et seoses Weekend festivalil osalemisega), mis tähendab, et teatud sihtrühma seas, s.o. noored eestimaalased, ei ole Pärnu seni olnud atraktiivne ning uus muusikasündmus oli põhjus Pärnusse tulemiseks.
- 84% eestimaistest külastest on külastanud Pärnut korduvalt.
- 90% väliskülastustest tehakse 7 riigi elanike poolt, milleks on Soome, Läti, Venemaa, Saksamaa, Rootsi, Leedu ja Poola.
- 2015. aastal vähenes nõudlus kahest TOP7 nimistusse kuuluvatest riikidest – Venemaa (-37%) ja Poola (-14%). Kõige enam kasvas nõudlus Saksa turult (ca 34%), Lätist (+19%) ja Leedust (+16%). Pärus oluline kasv toimus ka muudelt turgudelt (+15%).
- Eestimaalaste külastustest eristub selgemalt 5 omavalitsust, kus Pärnu külastajad elavad – Tallinn (ca 40%), Tartu (8%), Viimsi (3%), Rae (4%) ja Harku (3%). Neile järgnevad Kuressaare, Saue, Viljandi, Saku, Rapla, Ülenurme ja Keila. Üldistades võib öelda, et Pärnut külastavad enim suuremate Eesti linnade ja nende lähimavalitsustes elavad inimesed. Üheks põhjuseks on kindlasti nende inimeste suurem maksujõulisus, mis võimaldab reisimist.
- Keskmiselt enam kasvasid 2015. aastal külastused Pärnusse väljapoolt suuremaid keskusi, st Tallinna ja Tartut.

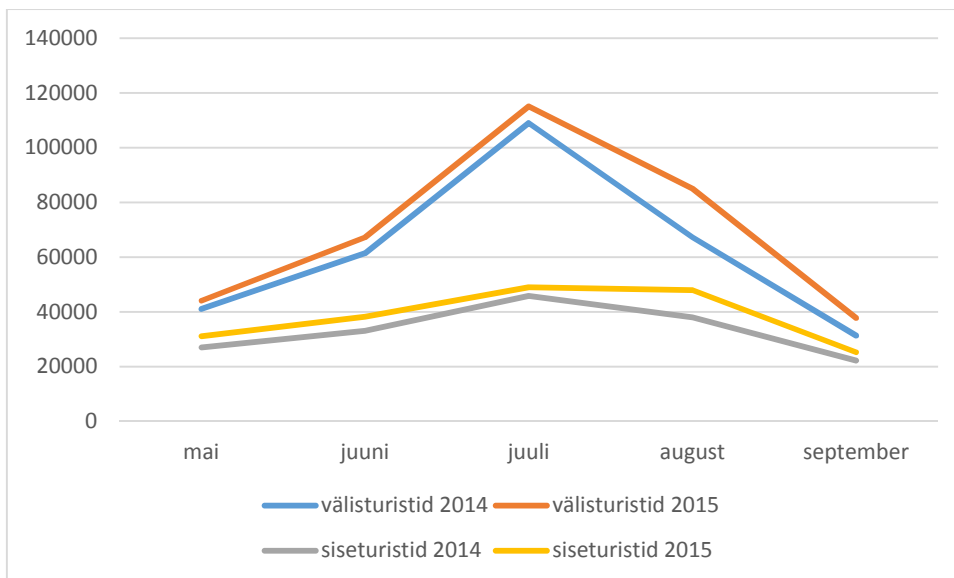
## Külastuste koguarv

Tuginedes Positium OÜ poolt välja töötatud metoodikal põhinevatele andmetele, külastas Pärnu linna 2014. aasta maist septembrini ligikaudu 480 000 sise- ja välis turisti (vt joonis 1). Väliskülastused moodustasid 64% ning eestimaalaste külastused 36% kõikidest Pärnu külastustest. 2015. aasta samal perioodil kasvas turistide arv 13% jõudes ca 545 000 külastuseni.

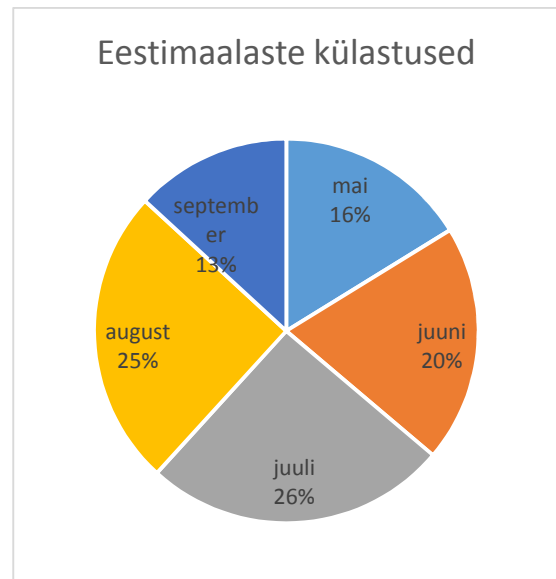
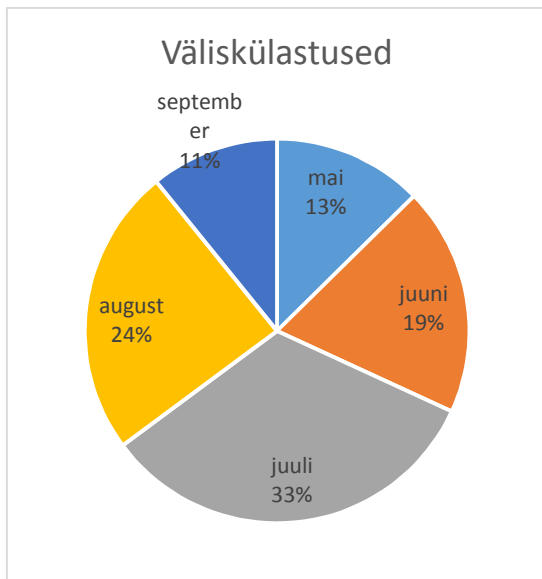


Joonis 1. Külastuste arv Pärnus, mai-sept, 2014. ja 2015. aastal

Eestimaalaste külastuste jagunemine maist septembrini on suhteliselt ühtlasem võrreldes väliskülastuste trendiga, kus selgelt eristub juulikuu, mil tehakse ca 1/3 kõikidest maist septembrini tehtavatest külastustest (vt jooni 2 ja joonis 3).

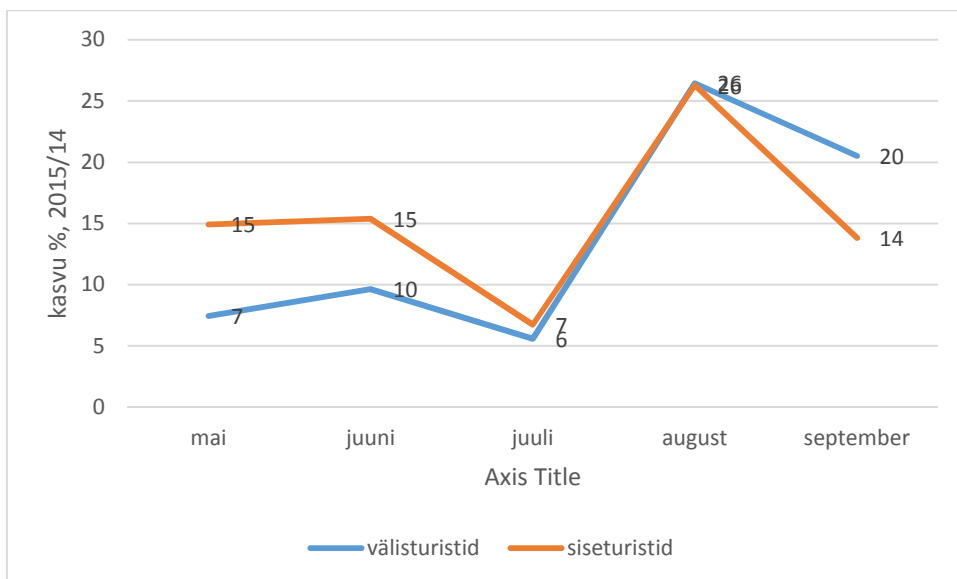


Joonis 2. Külastuste trend kuude kaupa Pärnus maist septembrini, 2014. ja 2015. aastal



Joonis 3. Välis- ja eestimaalaste külastuste jagunemine kuude lõikes perioodil mai-september 2015

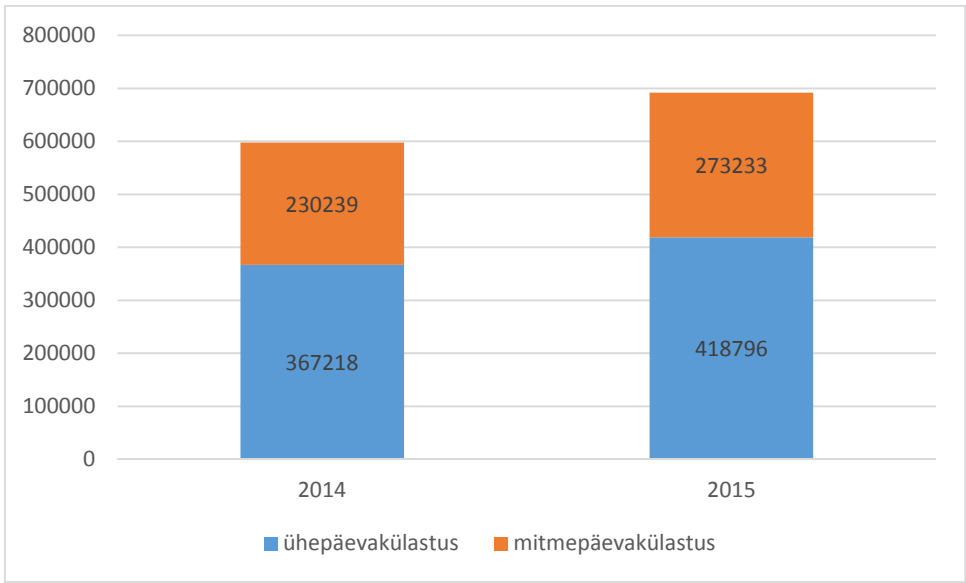
Võrreldes 2015. aasta tulemusi 2014. aastaga, tuleb tõdeda, et kõige suurem oli juurdekasv augustis (+26% ehk +27 700 külastust) ja septembris (+18% ehk +9 500 külastust). Oluline juurdekasv külastajate arvus oli ja juunis, kus külastajate koguarv kasvas 11 000 võrra (+12%) (vt joonis 4).



Joonis 4. Välis- ja siseturistide arvu muutus (%)

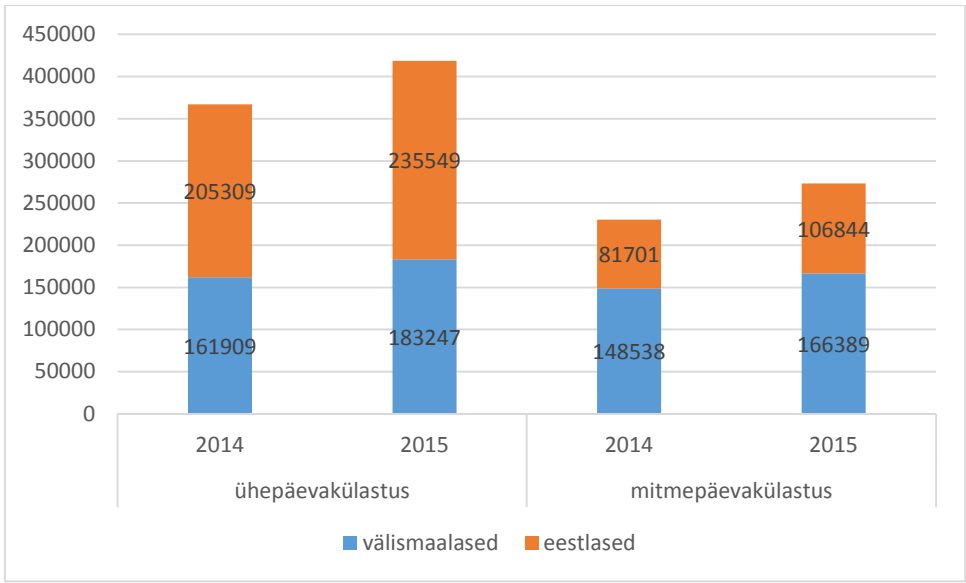
## Ühe- ja mitmepäevakülastused

2014. aastal tehti Pärnusse ühtekokku 367 000 ühepäevakülastust (ca 60% kõikidest külastustest) ning 2015. aastal kasvas see 14% võrra. Mitmepäevakülastuste arv küündis 230 000ni (ca 40% kõikidest külastustest) ning kasv järgmisel aastal oli 19% (kokku ca 273 000 mitmepäevakülastust) (vt joonis 5).



Joonis 5. Ühe- ja mitmepäevakülastuste võrdlus

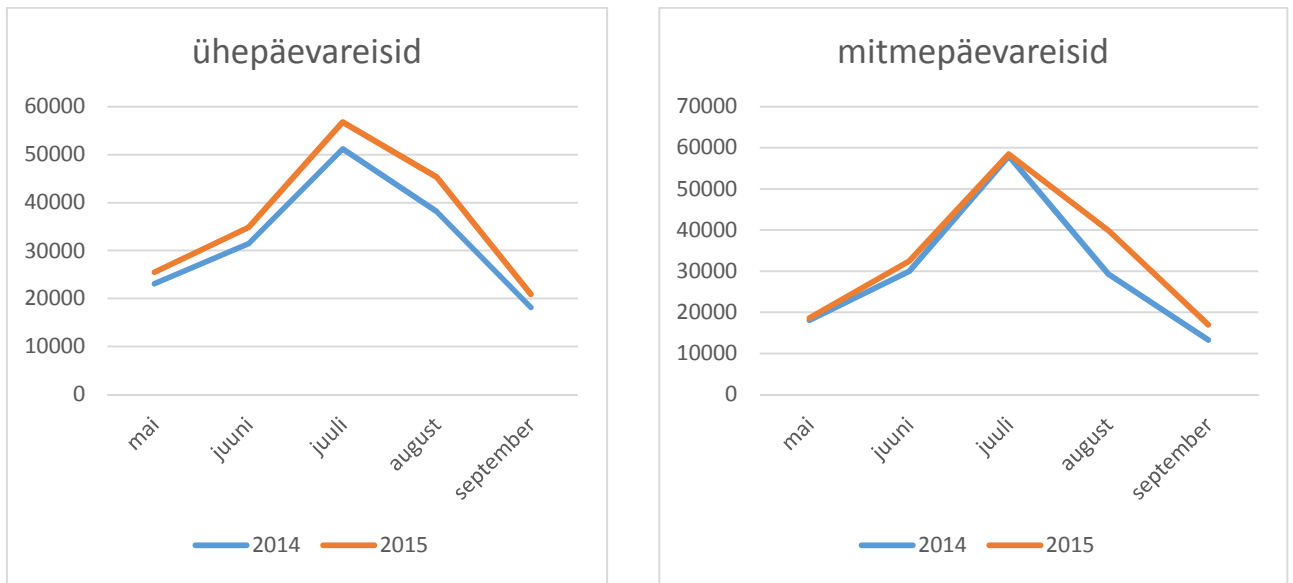
2015. aastal kasvasid keskmiselt kiiremini mitmepäevakülastused (+19%, võrreldes ühepäevakülastuste 14% kasvuga). Kasvu üheks põhjuseks oli eestimaalaste mitmepäevakülastuste oluline kasv 2015. aastal – +31%. Võrreldes omavahel väliskülaliste ja eestimaalaste reisikäitumist, võib välja tuua, et välismaalased jäävad keskmiselt enam Pärnusse ööbima, sest 60% väliskülastustest veetsid Pärnus mitu päeva. Eestimaalaste seas oli vastav näitaja 40% (vt joonis 6).



Joonis 6. Ühe- ja mitmepäevakülastused, mai-september, 2014. ja 2015. aastal

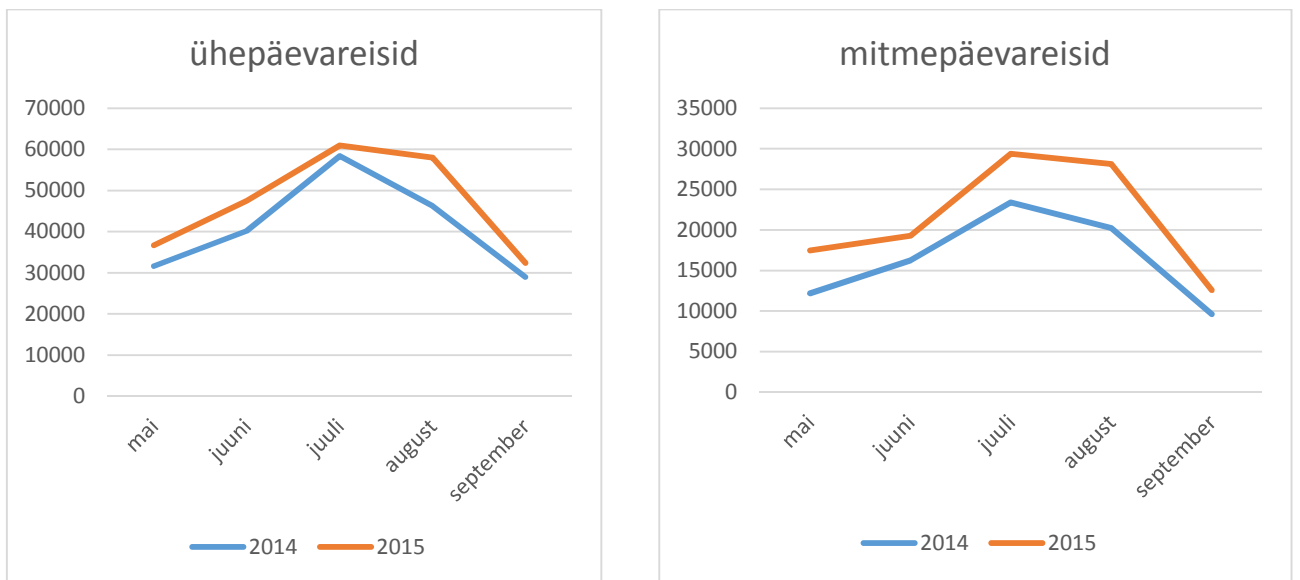
2014. aastal külastas Pärnut perioodil maist septembrini 162000 välituristi, kes jäid siia vaid üheks päevaks. Keskmiselt tähendab see ühes kuus ca 36 000 välismaist ühepäevakülastust. Välituristide ühepäevakülastuste juurdekasv oli suhteliselt ühtlane (+13%), tehes 2015. aastal keskmiselt suurema muutuse augusti- ja juulikuus. Samas tempos kasvas ka mitmepäevakülastuste arv (+12%). Kui 2014. aastal tehti Pärnusse 149 000 mitmepäevakülastust, siis 2015. aasta samal perioodil oli mitmepäevakülastuste koguarv 166 000, mis tähendas, et ühes kuus külastas Pärnut ca 33 000 ööbima jäävat väliskülastust. Juurdekasv oli kiirem augusti- ja septembrikuus (vastavalt +36% ja +28%,

siin võib oma osa olla nii ilmal, mis alles augustis muutus suviseks, kui ka Pärnu linna augustikuisel aktiivsel sündmuskalendril) (vt joonis 7).



Joonis 7. Välituristide ühe- ja mitmepäevareisid, 2014. ja 2015 aastal

Eestimaalased tegid 2014. aastal ühtekokku 205 000 ühepäevakülastust. Keskmiselt külastas Pärnut üheks päevaks ühes kuus ca 41 000 eestimaalast (st sama suur hulk inimesi, kui Pärnus elab) (vt joonis 8). 2015. aastal kasvas ühepäevakülastuse arv 15% võrra, st 235 500 külastuseni. Mitmepäevakülastuste arv 2014. aastal oli 16 300 ning 2015. aastal oli juurdekasv 30% - kõige suurem osa sellest langes juulisse ja augustisse (augusti kasvu võib seostada ilmade soojenemisega ja aktiivse kultuurikalendriga).



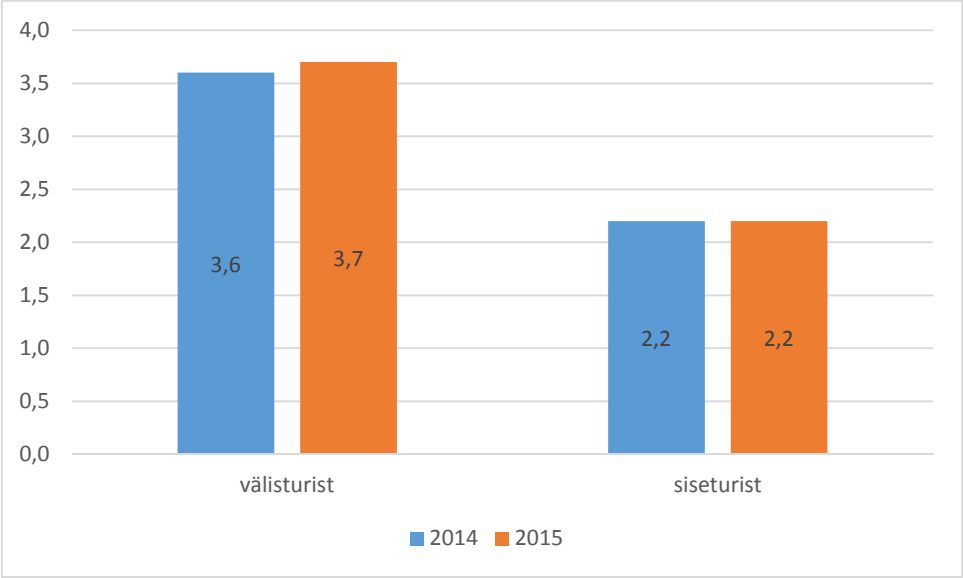
Joonis 8. Eestimaalaste ühe- ja mitmepäevareisid, 2014. ja 2015. aastal

### Pärnus peatumise pikkus

Välismaalased jäävad Pärnusse peatuma keskmiselt 1,5 päeva kauemaks kui eestimaalased, st välismaalaste peatumise pikkus on keskmiselt 3,7 päeva ning eestimaalastel 2,2 päeva (vt joonis 9).



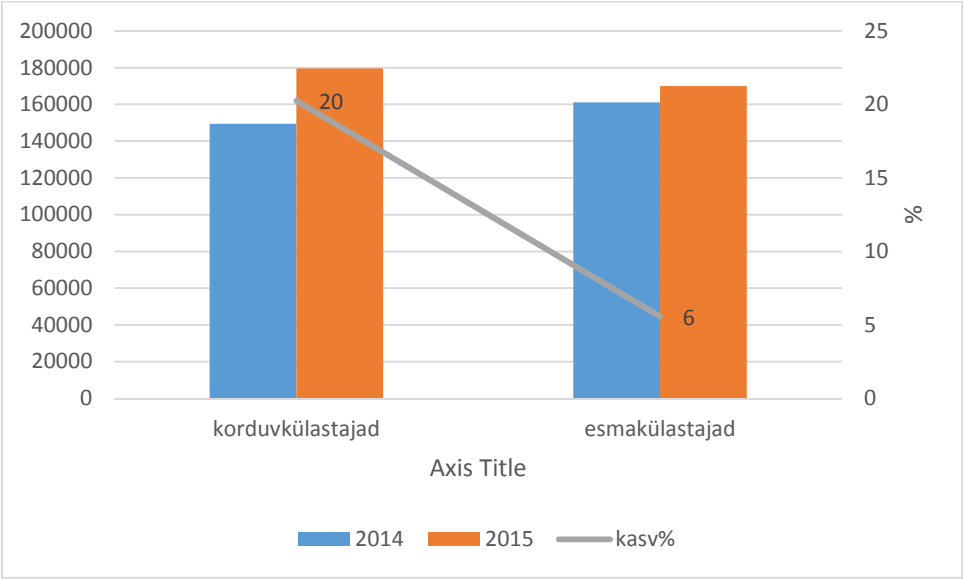
Kahe aasta võrdluses olulisi muutusi ei olnud. Ka kuude lõikes ei ole võimalik suuri erisusi välja tuua – maist septembrini on peatumise pikkus enamvähem ühesugune. Võttes aluseks mitmepäevakülastuste arvu ja keskmise külastuse pikkuse, võib välja arvutada hüpoteetilise päevade arvu, mida külalised Pärnus veedavad – 2014. aastal oli see perioodil maist septembrini ca 714 500, mis teeb ühes kuus keskmiselt 142900 päeva ning 2015. aastal oli koguperioodi mitmepäevakülastuste päevade arv ca 850 700 ning vastavalt siis ühes kuus ca 170 100 ööbimisega päeva.



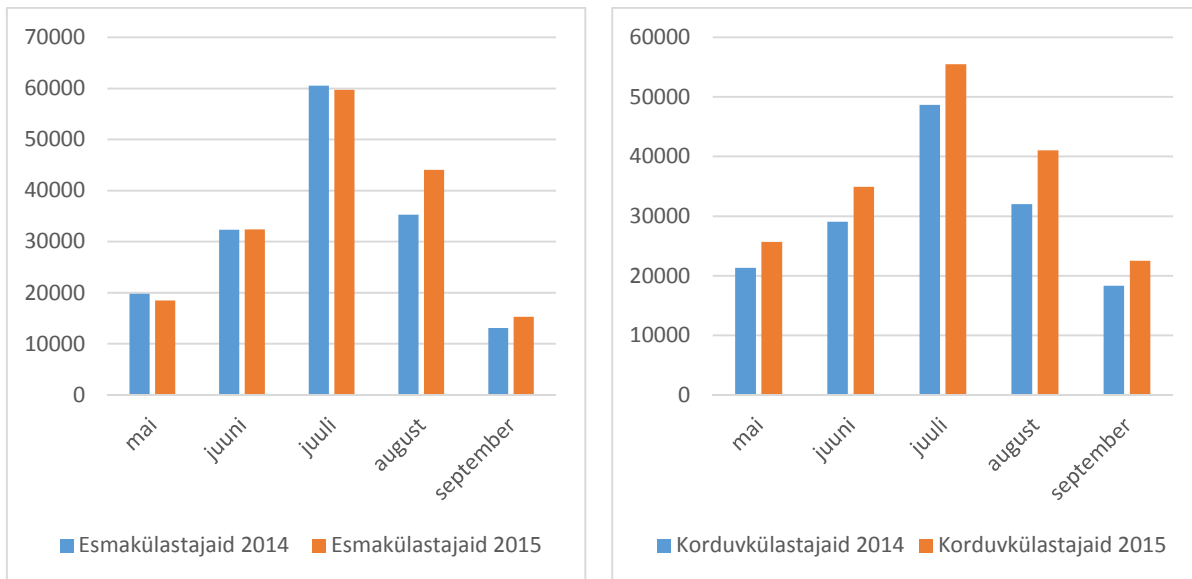
Joonis 9. Keskmise külastuse pikkus

### Esma- ja korduvkülastused

Ca 50% väliskülastustest oli tehtud inimeste poolt, kes külastasid Pärnut juba mitmendat korda ehk olid korduvkülastajad. Positiivne on märkida seda, et keskmiselt kiiremini kasvas 2015. aastal just korduvkülastuste arv (+20%) ning esmakülastuste arv kasvas 6% (vt joonis 10 ja joonis 11).

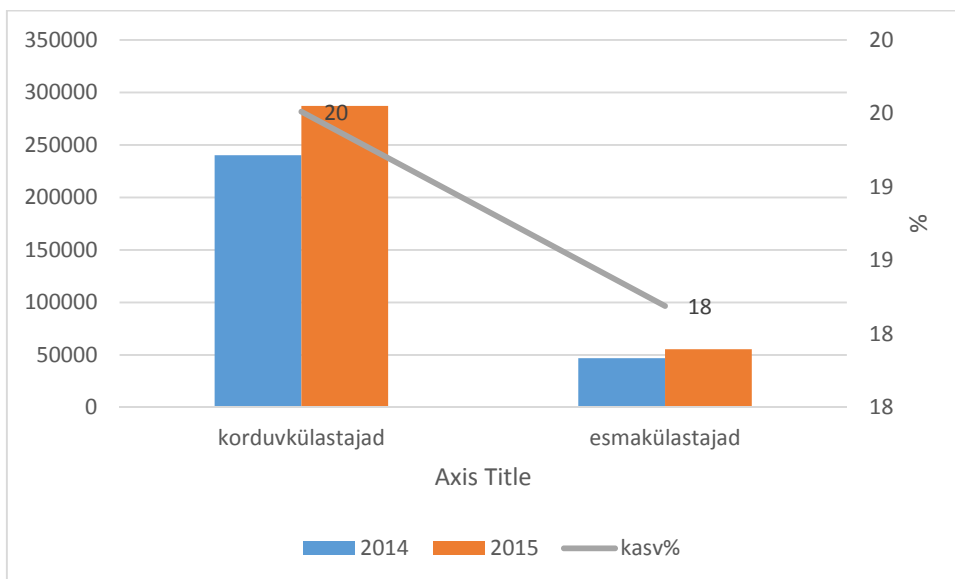


Joonis 10. Välismaalaste korduv- ja esmakülastuste arv

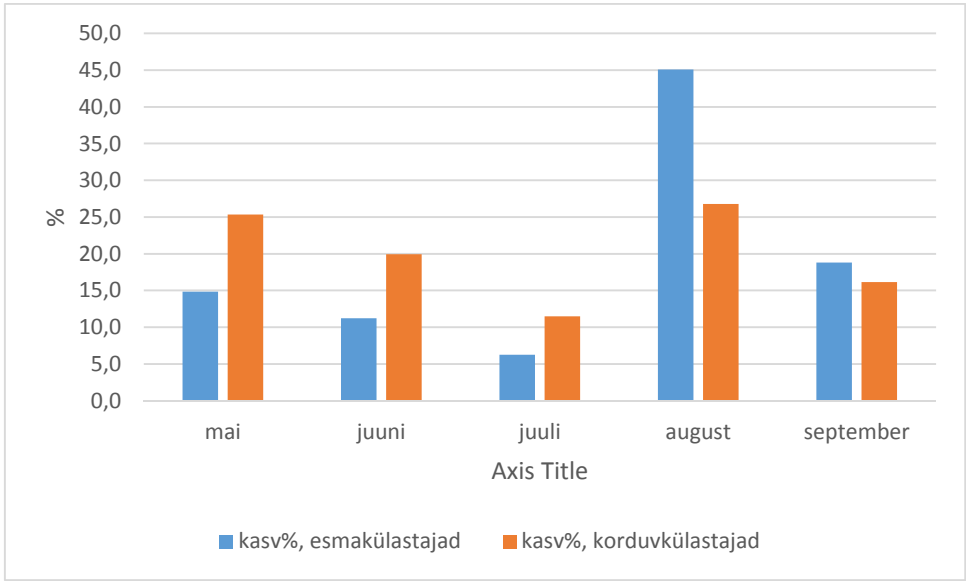


Joonis 11. Väliskülastajate esma- ja kordvükülastuste võrdlus kuude kaupa

Eestimaalaste seas moodusavad kordvükülastajad enamiku (ca 84%) ning nende seas kasvavad esma- ja kordvükülastuste arv 2015. aasta peaaegu võrdselt - 18-20%. Kuude lõikes oli keskmiselt suurem kasv (+46%) augustikuu esmakülastajate seas, mis võib tähendada seda, et seoses augustis toimunud üritustega, jõudsid Pärnusse eestimaalased, kes varasemalt linna külastanud ei ole ehk siis sündmuste kaudu loodi uus põhjus sihtkoha külastamiseks (vt joonis 12 ja 13).



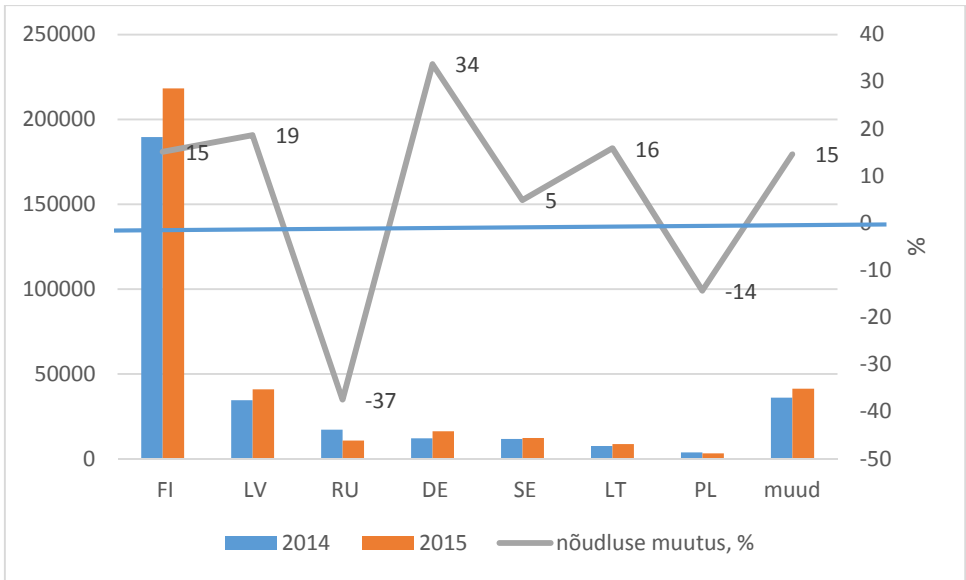
Joonis 12. Eestimaalaste kordvü- ja esmakülastused



Joonis 13. Eestimaalaste külastused Pärnusse

### Väliskülastuste päritolu

Kahe aasta võrdluses on Pärnu linna väliskülastuste seas eristatav 7 olulisemat päritoluriiki (vt joonis 14). Nendeks on Soome, Läti, Venemaa, Saksamaa, Rootsi, Leedu ja Poola. Külastuste arv nendest riikidest moodustab ca 90% kõikidest külastist (seda mõlemal aastal ja peaaegu võrdselt ka kõikides kuudes).

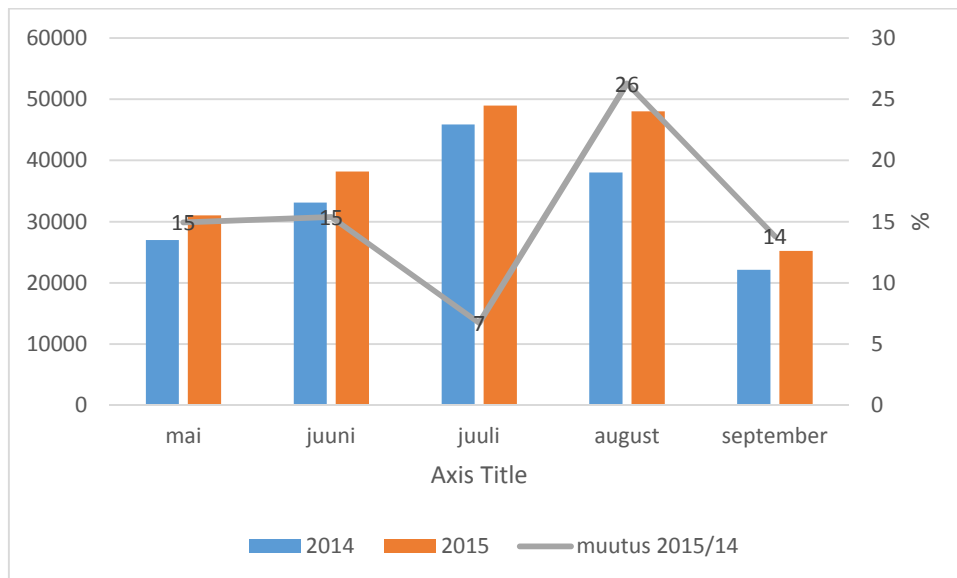


Joonis 14. Välismaalaste päritoluriigid ja nõudluse muutus (%)

Võrreldes 2015. aastat 2014. aastaga, võib välja tuua, et TOP7 riikide seas oli kaks turgu, mille nõudlus Pärnu suhtes vähenes – nendeks olid Venemaa (-37%) ja Poola (-14%), teised turud näitasid kasvu. Kõige suurem oli suhteline juurdekasv Saksamaalt (ca 1/3 võrreldes eelmise aasta sama perioodiga), Lätist ja Leedust. Kõikide turgude külastusnäitajad ja muutused 2015. aastal võrreldes 2014. aasta sama perioodiga on toodud analüüsi lisa (vt lisa 1).

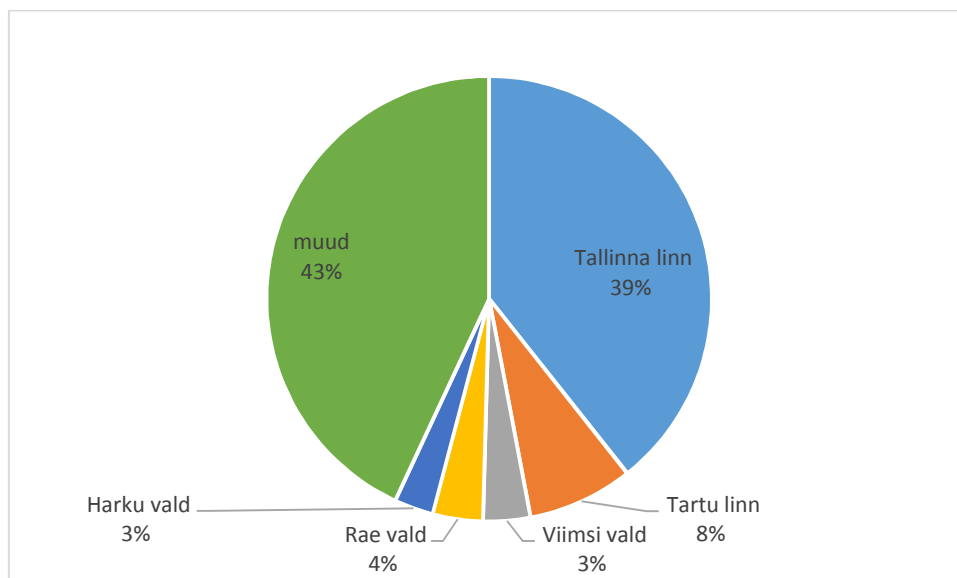
## Eestimaalastest külastajate päritolu

Eestimaalaste külastuste arv kasvas 2015. aastal võrreldes 2014. aastaga 15%. Keskmisest suurem oli juurdekasv augusti kuus ning kasv jäi tagasihoidlikumaks juulis (vt joonis 15).



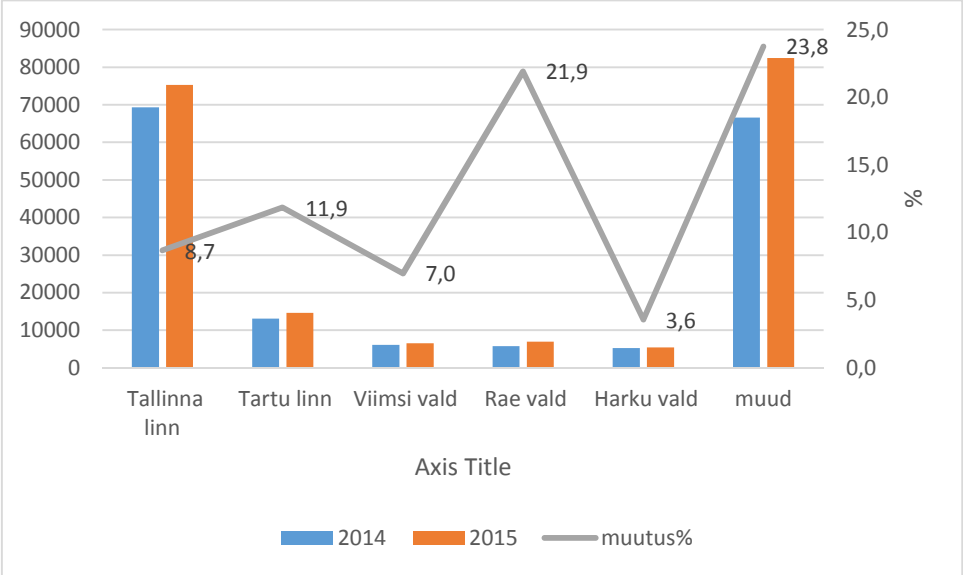
Joonis 15. Eestimaalaste külastused

Kuna külaliste päritolu andmed on toodud elukoha omavalitsuste kaupa, siis ei üldistata tulemusi maakondadele. Läbi mõlema aasta maist septembrini eristub TOP5 seas viis omavalitsust: Tallinn, Tartu, Viimsi, Rae ja Harku (vt joonis 16). Neile järgnevad Kuressaare, Saue, Viljandi, Saku, Rapla, Ülenurme ja Keila. Üldistades võib öelda, et Pärnut külastavad enim suuremate Eesti linnade (Tallinn, Tartu, Viljandi, Kuressaare) ja suuremate linnade lähimavalitsustes elavad inimesed.



Joonis 16. Pärnut külastavate eestimaalaste elukoht

Keskmiselt enam kasvasid 2015. aastal külastused väljapoolt suuri keskusi (st Tallinnast ja Tartust) (vt. joonis 17). Huvitaval kombel jaotub nõudlus kõikide omavalitsuste osas ühesuguselt kõikide kuude lõikes.



Joonis 17. Eestimaalaste külastuste elukoht, külastuste arv ja nõudluse kasvu määr

Lisa 1. Pärnu olulisemate välisturgudeesindajate külastuste arv ja selle muutus (%)

