

## SISUKORD

|  |    |
|--|----|
| KÜSITLUSE EESMÄRK.....   | 4  |
| KÜSITLUSE METOODIKA.....   | 4  |
| • Küsitluse korraldaja .....   | 5  |
| • Küsitluse läbiviimise aeg .....  | 5  |
| • Üldkogum .....   | 5  |
| • Valim .....  | 5  |
| • Andmestiku analüüs ja andmete esitamine .....                                    | 5  |
| PÄRNU SUVEKÜLALISTE HINNANGULINE ARV JA PÄRITOLU.....                              | 6  |
| • Suvekülaliste hinnanguline arv .....   | 6  |
| • Suvekülaliste päritolu.....  | 6  |
| • Väliskülaliste päritolu .....  | 6  |
| • Eestimaalt pärit suvekülaliste päritolu .....                                    | 7  |
| PÄRNU SUVEKÜLALISTE ÜLDISED ANDMED .....   | 7  |
| • Suvekülaliste sooline struktuur .....  | 7  |
| • Suvekülaliste vanuseline struktuur.....  | 7  |
| • Suvekülaliste sotsiaalne struktuur .....   | 8  |
| REISI ETTEPLANEERIMINE JA EESMÄRGID.....   | 8  |
| • Reisi etteplaneerimise aeg ja koht.....  | 8  |
| • Reisi etteplaneerimise aeg.....  | 8  |
| • Reisi sihtkoht .....   | 9  |
| • Lisaks Eestile külastatavad riigid.....  | 9  |
| • Pärnus viibinud väliskülaliste külastatavad paigad Eestis .....                  | 10 |
| • Reisi kestvus .....  | 10 |
| • Pärnu külastamise eesmärgid .....  | 11 |
| PÄRNUSSA SAABUMINE JA ÖÖBIMISKOHAD PÄRNUSSA .....                                  | 11 |
| • Pärnusse saabunud seltskond .....  | 11 |
| • Pärnusse saabunud reisigrupi suurus.....   | 12 |
| • Eestisse saabumise transport.....  | 12 |
| • Pärnusse saabumise transport.....  | 12 |
| • Hinnang ühendusele Pärnuga.....  | 13 |
| • Ööbimiskohad Pärnus .....  | 13 |
| EELINFORMATSIOON PÄRNUSSA .....  | 14 |
| • Tuttavad, sõbrad ja sugulased Eestis ja Pärnus .....                             | 14 |
| • Reisibüroo teenuste kasutamine Pärnusse tulemisel .....                          | 14 |
| • Informatsiooni allikad enne Pärnu külastust .....                                | 14 |
| • Saadud informatsioon ja vajalik informatsioon enne Pärnu külastust.....          | 15 |
| KÜLALISTE RAHULOLU TEENINDUSEGA .....  | 18 |
| • Teenused, mida on kasutatud või kavatakse kasutada Pärnus viibimise jooksul..... | 18 |
| • Hinnang Pärnu teenindusele ja tingimustele .....                                 | 19 |
| • Hinnang turismiinformatsioonile .....  | 19 |
| • Hinnang turvalisusele.....   | 20 |
| KULUTUSED PÄRNUSSA.....  | 21 |
| • Suvekülaliste nõusolek kulutada keskmiselt ööpäevas (arvestades ka öömaja).....  | 21 |
| • Keskmised kulutused ööpäevas ühe inimese kohta.....                              | 21 |
| AJAVIITEVÕIMALUSED PÄRNUSSA.....   | 21 |
| • Lastega Pärnus .....   | 21 |
| • Vaba aja veetmise eelistused Pärnus.....   | 22 |
| • Huvi loodusturismi vastu .....   | 22 |
| LINNAKÜLALISTE ETTEPANEKUD, SOOVID, MÄRKUSED .....                                 | 23 |

## KÜSITLUSE EESMÄRK

Küsitluse eesmärgiks on saada ülevaade:

- 1) Pärnu suvekülaliste arvust ja struktuurist;
- 2) reisieesmärkidest ja peatumiskohtadest;
- 3) Pärnu teeninduse ja ajaviitevõimaluste olukorrast ja selle parandamise võimalustest linnakülastaja pilgu läbi.

## KÜSITLUSE METOODIKA

Uurimuse läbiviimisel kasutati peamiselt kahte andmeallikat: küsitlust ja majutuskohtade statistikat.

Sotsioloogiline uurimus "Pärnu suvekülaline 2004" koosneb kahest etapist - tänavaküsitlusest ja põhiküsitlusest. Mõlemad küsitlused viidi läbi intervjuerimise teel.

Tänavaküsitlus viidi läbi Rüütli tänaval ja Supeluse tn. Põhiküsitluse intervjuud toimusid kohtades, kus kõige enam liigub linnakülalisi ning kus ühtlasi on võimalik keskmiselt 30 min. kestvat intervjuud läbi viia (parkides, hotellide ja taastusravikeskuste fuajeedes, jahisadamas, rannas jne).

Pärnu külalisteks klassifitseeriti kõik väljaspool Pärnut ja Pärnu maakonda elavad inimesed olenemata Pärnus viibimise kestvusest.

Tänavaküsitlusel märgiti üles Pärnu linnast ja maakonnast pärit inimestel sugu, vanus ja päritolu. Pärnu külaliste puhul märgiti üles sugu, vanus, päritolu, Pärnus veedetavate päevade arv ja ööbimiskoht. Põhiküsitluse struktureeritud ankeet koosnes viiest osast:

- 1) küsitletute üldandmed;
- 2) eelinformatsioon Pärnust;
- 3) külaliste majanduslik taust ja rahulolu teenindusega;
- 4) vaba aja veetmise võimalused Pärnus;
- 5) küsitletute isikuandmed.

Põhiküsitluse ankeedid olid koostatud eesti, soome, inglise ja vene keeles. Välismaalastele mõeldud ankeedis olid mõned lisaküsimused, mida eestlastele ei esitatud.

Tänavaküsitluses kasutati süsteemvalimit, küsitleti iga kümnendat inimest mõlemas suunas liikujatest. Küsitleti argipäevadel kell 10.00-18.00, nädalavahetusel kell 10.00-16.00. Vastavalt tänavaküsitluse tulemustele koostati põhiküsitluseks Pärnu külaliste seas empiiriline kvootvalim soo, vanuse ja ööbimispäeva alusel eraldi eestlastest ja välismaalastest linnakülaliste seas.

### *Suvekülaliste arv*

Pärnut külastanud inimeste arv on saadud suhtarvuna tänavaküsitluses küsitletud inimeste peatumispaikade suhtes. Suhtarvu leidmisel on aluseks võetud majutusettevõtetes, va taastusravikeskustes, peatuvad külalised. Taastusravikeskustes peatuvate ravilviibijate arv on samuti teada, kuid selle aluseks võtmine ei oleks õige, sest nende liikumine linnas ja rannas on ravikuuride

tõttu piiratum. Arvutustes on arvestatud ainult ööbijate arvu, arvestamata on jäetud Pärnus viibimise kestvus.

Väljaspool majutusettevõtteid peatunud linna külaliste osas on teada nende tänavaküsitluses selgunud suhtarv, mille alusel on arvatud ka absoluutarvud kogu suveperioodi (juuni, juuli, august) kohta.

- Küsitluse korraldaja

Küsitluse korraldaja on Pärnu Linnavalitsus. Uuringu programmi ettevalmistus ja küsimustiku koostamine linnavalitsuse osakondade ettepanekute põhjal, küsitluse läbiviimine, küsitlusandmete kodeerimine, sisestamine, töötlemine ja analüüsimine toimus planeerimisosakonnas. Intervjueerijatena töötasid Pärnu gümnaasiumide õpilased ja Tartu Ülikooli üliõpilased. Kõik läbisid vastava instrueerimise ning lisatingimuseks oli vähemalt rahuldav inglise kõnekeele valdamine.

- Küsitluse läbiviimise aeg

Tänavaküsitlused toimusid üheksal päeval läbi suve:

09., 12. ja 26. juunil  
07., 11. ja 21. juulil  
07., 11. ja 14. augustil

Põhiküsitlused toimusid igal kuul ~1.5 nädala jooksul pärast esimest kahte tänavaküsitluspäeva.

- Üldkogum

Tänavaküsitluses kuulusid üldkogumisse kõik küsitluspäeval Pärnus viibinud inimesed. Põhiküsitluse üldkogumi moodustasid kõik Pärnus viibinud linnakülalised.

- Valim

Suve jooksul intervjueeriti tänavaküsitlustes kokku **4375 inimest**, kelle seas oli 1972 linna külalist (774 ehk 39% Eestist ja 1198 ehk 61% välismaalt).

Põhiküsitluse raames intervjueeriti **500 Pärnu külalist**, nii eestlasi kui välismaalasi oli 250.

- Andmestiku analüüs ja andmete esitamine

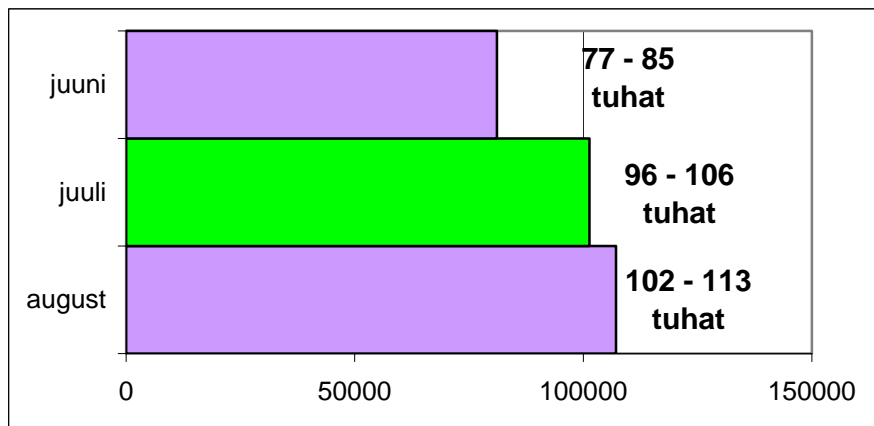
Andmete kirjeldamiseks kasutati keskmist, mis iseloomustab tunnuse üldist taset, ja tunnuste jaotumist, mida uuriti sagedustabelitega. Kahe tunnuse ühisjaotusi kirjeldati risttabelitega.

Küsitluse kokkuvõtte on esitatud tabelite ja tekstina. Andmed on esitatud aastate ja päritolu lõikes ning neid mehhaaniliselt kokku liita ei tohi.

## PÄRNU SUVEKÜLALISTE HINNANGULINE ARV JA PÄRITOLU

- Suvekülaliste hinnanguline arv

|                 |                      |
|-----------------|----------------------|
| 1995.a.:        | 200 - 240 000        |
| 1996.a.:        | 287 - 292 000        |
| 1997.a.:        | 295 - 308 000        |
| 1998.a.:        | 200 - 220 000        |
| 1999.a.:        | 302 - 311 000        |
| 2000.a.:        | 249 - 275 000        |
| 2001.a.:        | 376 - 415 000        |
| 2002.a.:        | 363 - 401 000        |
| 2003.a.:        | 298 - 330 000        |
| <b>2004.a.:</b> | <b>275 - 304 000</b> |



Joonis 1: Pärnu suvekülaliste hinnanguline arv kuude lõikes 2004. aastal

- Suvekülaliste päritolu

|      | Eestlased   |     | Välismaalased |     |
|------|-------------|-----|---------------|-----|
|      | arv         | %   | arv           | %   |
| 1999 | 211-218 000 | 70% | 90-93 000     | 30% |
| 2000 | 149-165 000 | 60% | 100-110 000   | 40% |
| 2001 | 263-290 000 | 70% | 113-125 000   | 30% |
| 2002 | 218-241 000 | 60% | 145-160 000   | 40% |
| 2003 | 149-165 000 | 50% | 149-165 000   | 50% |
| 2004 | 110-122 000 | 40% | 165-182 000   | 60% |

- Väliskülaliste päritolu 1999-2004

|          | 1999 | 2000 | 2001 | 2002 | 2003 | 2004 |
|----------|------|------|------|------|------|------|
| Soome    | 60%  | 69%  | 65%  | 84%  | 70%  | 69%  |
| Rootsi   | 8%   | 7%   | 11%  | 6%   | 11%  | 8%   |
| Saksamaa | 5%   | 4%   | 8%   | 4%   | 7%   | 8%   |

**2004. aastal** intervjueriti küsitluste käigus lisaks tabelis olevatest riikidest külalistele veel inimesi Austraaliast, Austriast, Belgiast, Havailt, Hiinast, Hispaaniast, Hollandist, Hong Kongist, Iirimaaalt, Indiast, Iraanist, Itaaliast, Jaapanist, Kanadast, Kreekast, Leedust, Lätist, Mehhikost, Mongooliast,

Norrast, Peruust, Poolast, Portugalist, Prantsusmaalt, Sloveeniast, Suurbritanniast, Šveitsist, Taanist, Taist, Tšehhist, Ungarist, USAst, Venemaalt

### EESTIMAALT PÄRIT SUVEKÜLALISTE PÄRITOLU

|               | 1999 | 2001 | 2002 | 2003 | 2004 |
|---------------|------|------|------|------|------|
| Tallinn       | 35%  | 36%  | 30%  | 36%  | 41%  |
| Tartumaa      | 19%  | 18%  | 16%  | 18%  | 16%  |
| Viljandimaa   | 14%  | 12%  | 12%  | 10%  | 6%   |
| Raplamaa      | 6%   | 5%   | 11%  | 5%   | 6%   |
| Harjumaa      | 3%   | 5%   | 6%   | 3%   | 4%   |
| Läänemaa      | 2%   | 3%   | 4%   | 3%   | 4%   |
| Järvamaa      | 5%   | 7%   | 7%   | 4%   | 4%   |
| Ida-Virumaa   | 3%   | 1%   | 2%   | 5%   | 3%   |
| Saaremaa      | 1%   | 1%   | 2%   | <1%  | 3%   |
| Võrumaa       | 1%   | 1%   | <1%  | 1%   | 3%   |
| Lääne-Virumaa | 4%   | 3%   | 3%   | 6%   | 3%   |
| Jõgevamaa     | 1%   | 2%   | 3%   | 3%   | 2%   |
| Valgamaa      | 3%   | 4%   | 3%   | 4%   | 2%   |
| Põlvamaa      | 1%   | 1%   | 1%   | <1%  | 2%   |
| Hiiumaa       | 2%   | 1%   | <1%  | <1%  | 1%   |

### **PÄRNU SUVEKÜLALISTE ÜLDISED ANDMED**

- Suvekülaliste sooline struktuur

|       | Eestlased |      |      |      |      | Välismaalased |      |      |      |      |
|-------|-----------|------|------|------|------|---------------|------|------|------|------|
|       | 1999      | 2001 | 2002 | 2003 | 2004 | 1999          | 2001 | 2002 | 2003 | 2004 |
| Mees  | 35%       | 47%  | 45%  | 40%  | 41%  | 51%           | 66%  | 49%  | 51%  | 56%  |
| Naine | 65%       | 53%  | 55%  | 60%  | 59%  | 49%           | 34%  | 51%  | 49%  | 44%  |

- Suvekülaliste vanuseline struktuur

|                  | Eestlased |      |      |      |      | Välismaalased |      |      |      |      |
|------------------|-----------|------|------|------|------|---------------|------|------|------|------|
|                  | 1999      | 2001 | 2002 | 2003 | 2004 | 1999          | 2001 | 2002 | 2003 | 2004 |
| kuni 30-aastased | 50%       | 52%  | 50%  | 48%  | 46%  | 37%           | 38%  | 26%  | 15%  | 14%  |
| 31-59-aastased   | 42%       | 42%  | 42%  | 41%  | 44%  | 46%           | 49%  | 53%  | 60%  | 61%  |
| 60 ja vanemad    | 8%        | 6%   | 8%   | 11%  | 10%  | 17%           | 13%  | 21%  | 25%  | 25%  |

- Suvekülaliste sotsiaalne struktuur

|                    | eestlased |      |      |      |      | välismaalased |      |      |      |      |
|--------------------|-----------|------|------|------|------|---------------|------|------|------|------|
|                    | 1999      | 2001 | 2002 | 2003 | 2004 | 1999          | 2001 | 2002 | 2003 | 2004 |
| õpilased, tudengid | 30%       | 29%  | 27%  | 25%  | 19%  | 13%           | 19%  | 14%  | 11%  | 6%   |
| kodused, töötud    | 7%        | 8%   | 4%   | 8%   | 6%   | 4%            | 5%   | 5%   | 8%   | 7%   |
| töötavad inimesed  | 58%       | 51%  | 55%  | 56%  | 66%  | 68%           | 62%  | 55%  | 56%  | 67%  |
| pensionärid        | 4%        | 11%  | 14%  | 11%  | 9%   | 15%           | 14%  | 26%  | 25%  | 20%  |
| ajateenistujad     | 1%        | 1%   | -    | -    | -    | -             | -    | -    | -    | -    |

## REISI ETTEPLANEERIMINE JA EESMÄRGID

- Reisi etteplaneerimise aeg ja koht

Otsuse Pärnut külastada tegid välismaalased järgmistes kohtades:

|      | oma kodumaal | Eestis | mujal                             |
|------|--------------|--------|-----------------------------------|
| 1999 | 86%          | 12%    | 2%<br>(Lätis, Leedus, Poolas)     |
| 2001 | 89%          | 9%     | 2%<br>(Soomes, Venemaal, Lätis)   |
| 2002 | 87%          | 13%    | -                                 |
| 2003 | 93%          | 7%     | -                                 |
| 2004 | 92%          | 5%     | 3%<br>(Taanis, Saksamaal, Poolas) |

- Reisi etteplaneerimise aeg

|                             | eestlased  |            |            |            |            | välismaalased |            |            |            |            |
|-----------------------------|------------|------------|------------|------------|------------|---------------|------------|------------|------------|------------|
|                             | 1999       | 2001       | 2002       | 2003       | 2004       | 1999          | 2001       | 2002       | 2003       | 2004       |
| kuni 1 nädal                | <b>48%</b> | <b>45%</b> | 31%        | <b>43%</b> | <b>45%</b> | 18%           | 14%        | 9%         | 9%         | 6%         |
| 1-2 nädalat                 | 15%        | 17%        | 24%        | 25%        | 23%        | 7%            | 9%         | 13%        | 7%         | 12%        |
| 0,5-2 kuud                  | 20%        | 27%        | <b>34%</b> | 26%        | 29%        | <b>45%</b>    | <b>48%</b> | <b>45%</b> | <b>42%</b> | <b>39%</b> |
| 3-6 kuud                    | 7%         | 7%         | 7%         | 4%         | 2%         | 18%           | 15%        | 23%        | 30%        | 27%        |
| 7-12 kuud                   | 8%         | 3%         | 3%         | 2%         | -          | 7%            | 12%        | 8%         | 10%        | 12%        |
| üle 1 aasta                 | -          | -          | 1%         | -          | -          | 5%            | 2%         | 2%         | 2%         | 3%         |
| ei mäleta, ei planeeri ette | 2%         | -          | -          | -          | 1%         | -             | -          | -          | -          | 1%         |

- Reisi sihtkoht

|                            | 1999 | 2001 | 2002 | 2003 | 2004 | 1999 | 2001 | 2002 | 2003 | 2004 |
|----------------------------|------|------|------|------|------|------|------|------|------|------|
| Pärnu                      | 83%  | 73%  | 77%  | 82%  | 83%  | 71%  | 68%  | 70%  | 70%  | 80%  |
| Pärnu maakond              | 2%   | 3%   | 2%   | 7%   | 3%   | 1%   | 0%   | 0%   | 0%   | 0%   |
| Tallinn                    | 1%   | 12%  | 7%   | 4%   | 2%   | 5%   | 9%   | 12%  | 4%   | 8%   |
| mujal                      | 7%   | 6%   | 7%   | 1%   | 5%   | 14%  | 10%  | 6%   | 7%   | 4%   |
| konkreetne sihtkoht puudub | 7%   | 6%   | 7%   | 6%   | 7%   | 9%   | 13%  | 12%  | 19%  | 8%   |

Välismaalaste reisisiht mujal – **1999.a.** 14% (sh Läti – 3%; Saaremaa – 3%; Leedu – 2%; Soome – 2%; Rootsi – 1%; Poola – 1%; Läänemaa; Kihnu; Venemaa; Taani; Ungari)

**2001.a.** 11% (sh Läti - 3%; Saaremaa - 2%; Tartumaa – 2%; Soome – 1%; Leedu – 1%; Läänemaa; Poola; Rootsi)

**2002.a.** 6% (sh Läti - 2%; Tartu - 2%; Saksamaa 1- %; Võru; Saaremaa; Soome)

**2003.a.** 7% (sh Rootsi, Tartu)

**2004.a** 4% (sh Viljandi 1%, Riia 1%, Stockholm, Tartu, Valmiera,)

Eestlaste reisisiht mujal - **1999.a.** 7% (sh Lõuna-Eesti – 1%; Läti – 1%; Saksamaa – 1%; Tartumaa; Saaremaa; Hiiumaa; Läänemaa; Leedu; Poola; Tšehhi; Portugal; Itaalia)

**2001.a.** 6% (sh Saaremaa – 1%; Tartumaa – 1%; Lõuna-Eesti – 1%; Läti – 1%; Lääne-Virumaa; Läänemaa; Raplamaa; Järvamaa; Rootsi)

**2002.a.** 7% (sh Saksamaa - 1%; Läti – 1%; Tartu – 1%; Viljandimaa - 1% Haapsalu; Paide; Saaremaa; Harjumaa; Leedu)

**2003.a.** 1% (sh Tartu, Saaremaa, Võru)

**2004.a** 5% (sh Tartu 2%, Riia 1%, Viljandimaa 1%, Kuressaare, Haapsalu)

- Lisaks Eestile külastatavad riigid

|                  | 1999 | 2001 | 2002 | 2003 | 2004 |
|------------------|------|------|------|------|------|
| ainult Eesti     | 75%  | 67%  | 66%  | 79%  | 76%  |
| ka teised riigid | 25%  | 33%  | 34%  | 21%  | 24%  |

**1999.a.** külastasid Pärnus viibinud väliskülalised lisaks Eestile veel Lätit (14%), Leedut (10%), Soomet (6%), Rootsit (4%), Poolat (4%), Taanit (4%), Austriat, Hollandit, Kanadat, Norrat, Saksamaad, Venemaad.

**2001.a.** külastasid Pärnus viibinud väliskülalised lisaks Eestile veel Lätit (17%), Soomet (17%), Leedut (11%), Rootsit (8%), Poolat (5%), Saksamaad (4%), Taanit (4%), Norrat, Prantsusmaad, Tšehhit, Slovakkia, Venemaad, Ungarit, Horvaatia, Sloveenia.

**2002.a.** külastasid Pärnus viibinud väliskülalised lisaks Eestile veel Lätit (17%), Soomet (16%), Leedut (10%), Poolat (4%), Taanit (4%), Saksamaad (2%), Šveitsi, Hollandit, Tšehhit, Austriat, Norrat, Venemaad, Slovakkia, Ungarit.

**2003.a.** külastasid Pärnus viibinud väliskülalised lisaks Eestile veel Taanit (12%), Rootsit (6%), Lätit (4%), Leedut (4%), Saksamaad (4%), Poolat (4%), Norrat, Soomet.

**2004.a.** külastasid Pärnus viibinud väliskülalised lisaks Eestile veel Lätit (13%), Soomet (9%), Leedut (6%), Poolat (5%), Rootsit (3%), Norrat (2%), Taanit, Ungarit, Venemaad, Hollandit, Tšehhit, Saksamaad

- Pärnus viibinud väliskülaliste külastatavad paigad Eestis

|                       | 1999 | 2001 | 2002 | 2003 | 2004 |
|-----------------------|------|------|------|------|------|
| ainult Pärnu          | 22%  | 14%  | 16%  | 19%  | 25%  |
| Tallinn               | 81%  | 76%  | 74%  | 75%  | 69%  |
| Tartu, Tartumaa       | 19%  | 15%  | 17%  | 11%  | 12%  |
| Saaremaa, Muhumaa     | 19%  | 8%   | 7%   | 5%   | 7%   |
| Haapsalu, Läänemaa    | 10%  | 8%   | 8%   | 7%   | 4%   |
| Viljandi, Viljandimaa | 4%   | 5%   | 10%  | 10%  | 5%   |
| Lõuna-Eesti           | 6%   | 5%   | 6%   | 2%   | 4%   |
| Pärnumaa              | 6%   | 4%   | 1%   | -    | -    |
| muud kohad            | 8%   | 8%   | 5%   | -    | 5%   |

- Reisi kestvus

Pärnut külastanud välisturistide Eestis viibimise kestvus:

|              | 1999       | 2001       | 2002       | 2003       | 2004       |
|--------------|------------|------------|------------|------------|------------|
| kuni 2 päeva | 7%         | 8%         | 3%         | 6%         | 6%         |
| 3-7 päeva    | <b>63%</b> | <b>60%</b> | <b>66%</b> | <b>66%</b> | <b>70%</b> |
| 8-14 päeva   | 21%        | 26%        | 26%        | 24%        | 18%        |
| 15-30 päeva  | 4%         | 5%         | 4%         | 1%         | 4%         |
| 1-3 kuud     | 2%         | 1%         | <1%        | <1%        | 1%         |
| teadmata     | 3%         | -          | <1%        | 3%         | 1%         |

**2002.aastal** viibisid küsitletud väliskülalised Eestis keskmiselt 8.1 päeva, **2003.aastal** keskmiselt 7.1 päeva, **2004.aastal** keskmiselt 7,8 päeva.

Suvekülaliste Pärnus viibimise kestvus:

|              | eestlased  |            |            |            |            | välismaalased |            |            |            |            |
|--------------|------------|------------|------------|------------|------------|---------------|------------|------------|------------|------------|
|              | 1999       | 2001       | 2002       | 2003       | 2004       | 1999          | 2001       | 2002       | 2003       | 2004       |
| 1 päev       | 20%        | 20%        | 22%        | <b>32%</b> | <b>28%</b> | 13%           | 17%        | 10%        | 11%        | 12%        |
| 2-3 päeva    | <b>26%</b> | <b>29%</b> | <b>29%</b> | <b>30%</b> | <b>34%</b> | <b>31%</b>    | <b>35%</b> | <b>25%</b> | <b>25%</b> | <b>27%</b> |
| 4-7 päeva    | <b>27%</b> | <b>28%</b> | <b>34%</b> | 18%        | 25%        | <b>36%</b>    | <b>37%</b> | <b>51%</b> | <b>52%</b> | <b>48%</b> |
| 8-14 päeva   | 10%        | 12%        | 10%        | 8%         | 5%         | 11%           | 6%         | 12%        | 7%         | 7%         |
| 15-30 päeva  | 5%         | 8%         | 2%         | 3%         | 3%         | 3%            | 4%         | 1%         | 2%         | 2%         |
| üle 30 päeva | 4%         | 1%         | -          | 3%         | 3%         | 2%            | 1%         |            | 1%         | 1%         |
| teadmata     | 8%         | 2%         | 3%         | 6%         | 2%         | 4%            | -          | 1%         | 2%         | 3%         |



**2002.aastal** viibisid küsitletud väliskülalised Pärnus keskmiselt 5,3 päeva, küsitletud eestlased 4,9 päeva; **2003.aastal** välismaalased 5,6 päeva, eestlased 6,8 päeva; **2004.aastal** välismaalased 5,3 päeva, eestlased 6,7 päeva.

- Pärnu külastamise eesmärgid

|   | 1999       | 2001       | 2002       | 2003       | 2004       | 1999       | 2001       | 2002       | 2003       | 2004       |
|---|------------|------------|------------|------------|------------|------------|------------|------------|------------|------------|
| puhkus                                  | <b>88%</b> | <b>82%</b> | <b>78%</b> | <b>82%</b> | <b>83%</b> | <b>63%</b> | <b>68%</b> | <b>63%</b> | <b>71%</b> | <b>61%</b> |
| puhkus koos raviga                      | -          | -          | -          | 9%         | 9%         | <b>17%</b> | <b>17%</b> | <b>27%</b> | <b>18%</b> | <b>22%</b> |
| ravi                                    | 16%        | 17%        | 16%        | 6%         | 8%         | 4%         | 8%         | 9%         | 5%         | 12%        |
| komandeering, ärireis                   | 16%        | 15%        | 17%        | 7%         | 11%        | 5%         | 4%         | 5%         | 1%         | 3%         |
| külaskäik                               | <b>59%</b> | <b>70%</b> | <b>60%</b> | <b>48%</b> | <b>71%</b> | <b>15%</b> | <b>24%</b> | <b>26%</b> | <b>9%</b>  | <b>20%</b> |
| seminar, koolitus                       | 8%         | 9%         | 17%        | 8%         | 7%         | 1%         | 1%         | 1%         | 2%         | 1%         |
| läbisõit, transiit                      | 18%        | 25%        | 22%        | 13%        | 14%        | 14%        | 14%        | 9%         | 5%         | 8%         |
| eravalduse külastamine                  | -          | 20%        | 11%        | 8%         | 16%        | 2%         | 4%         | 2%         | 1%         | 3%         |
| kultuuri- või spordiürituse külastamine | <b>50%</b> | <b>50%</b> | <b>40%</b> | <b>20%</b> | <b>29%</b> | 3%         | 6%         | 14%        | 2%         | 3%         |
| muu                                     | 4%         | 3%         | 4%         | 2%         | 5%         | -          | 1%         | 1%         | -          | -          |

**2004.aastal** oli eestlaste Pärnu külastuse eesmärgiks veel ka praktika, veekeskuse külastamine, treeninglaagerist osavõtt, shoppamine, ööklubide külastamine, sõpradega kohtumine. Kultuuri- ja sportisündmustest mainiti ära: Watergate, David Oistrahhi festival, Klaaspärlimäng, näitused Mees ja Naine ning Eesti foto 2004, Endla teatri lavastused, filmifestival, motoshow, Valgre kontsert, Tõnis Mägi kontsert. Välismaalased mainisid külastatavate kultuuri- ja spordiüritustena ära Watergate'i ja Gildipäevad.

## PÄRNUSSE SAABUMINE JA ÖÖBIMISKOHAD PÄRNUS

- Pärnusse saabunud seltskond

|                        | eestlased  |            |            |            |            | välismaalased |            |            |            |            |
|------------------------|------------|------------|------------|------------|------------|---------------|------------|------------|------------|------------|
|                        | 1999       | 2001       | 2002       | 2003       | 2004       | 1999          | 2001       | 2002       | 2003       | 2004       |
| üksinda                | <b>35%</b> | <b>28%</b> | <b>31%</b> | 28%        | 30%        | 17%           | 11%        | 13%        | 10%        | 8%         |
| perega                 | <b>35%</b> | <b>40%</b> | <b>37%</b> | <b>38%</b> | <b>39%</b> | <b>34%</b>    | <b>37%</b> | <b>45%</b> | <b>47%</b> | <b>42%</b> |
| sõprade ja tuttavatega | 25%        | <b>28%</b> | 26%        | <b>30%</b> | <b>27%</b> | <b>34%</b>    | <b>31%</b> | <b>26%</b> | <b>24%</b> | <b>28%</b> |
| grupiga                | 3%         | 3%         | 5%         | 4%         | 3%         | 15%           | 20%        | 14%        | 18%        | 22%        |
| töökaaslased           | 2%         | 1%         | 1%         | -          | 1%         | -             | 1%         | 2%         | 1%         | -          |

- Pärnusse saabunud reisigrupi suurus

|            | eestlased  |            |            |            |            | välismaalased |            |            |            |            |
|------------|------------|------------|------------|------------|------------|---------------|------------|------------|------------|------------|
|            | 1999       | 2001       | 2002       | 2003       | 2004       | 1999          | 2001       | 2002       | 2003       | 2004       |
| 1          | <b>35%</b> | <b>28%</b> | <b>30%</b> | <b>29%</b> | <b>30%</b> | 17%           | 13%        | 13%        | 6%         | 7%         |
| 2          | <b>26%</b> | <b>23%</b> | <b>22%</b> | <b>23%</b> | <b>31%</b> | <b>29%</b>    | <b>23%</b> | <b>27%</b> | 21%        | <b>31%</b> |
| 3          | 15%        | 16%        | 16%        | 16%        | 16%        | 14%           | 14%        | 11%        | 6%         | 12%        |
| 4          | 13%        | 16%        | 14%        | 20%        | 16%        | 14%           | 17%        | 24%        | <b>25%</b> | 17%        |
| 5 või enam | 11%        | 17%        | 18%        | 12%        | 7%         | <b>26%</b>    | <b>33%</b> | <b>25%</b> | <b>42%</b> | <b>33%</b> |

**1999.aastal** oli välismaalaste reisigrupi keskmine suurus 7 inimest, **2001.aastal** 9.7 inimest, **2002.aastal** 6.7 inimest, **2003.aastal** 8.7 inimest, **2004.aastal** 8,4 inimest.

**1999. aastal** oli eestlaste reisigrupi keskmine suurus 3 inimest, **2001.aastal** 3.2 inimest, **2002.aastal** 3.1 inimest, **2003. aastal** 2.9 inimest, **2004.aastal** 3 inimest.

- Eestisse saabumise transport

|               | 1999       | 2001       | 2002       | 2003       | 2004       |
|---------------|------------|------------|------------|------------|------------|
| laev          | <b>56%</b> | <b>67%</b> | <b>63%</b> | <b>52%</b> | <b>57%</b> |
| lennuk        | 11%        | 14%        | 12%        | 15%        | 15%        |
| auto          | 16%        | 9%         | 13%        | 14%        | 15%        |
| tellitud buss | 5%         | 6%         | 9%         | 11%        | 5%         |
| liinibuss     | 6%         | 3%         | 2%         | 3%         | 4%         |
| rong          | 4%         | -          | -          | 1%         | 2%         |
| jaht          | 2%         | 1%         | 1%         | 1%         | 1%         |

- Pärnusse saabumise transport

|               | eestlased  |            |            |            |            | välismaalased |            |            |            |            |
|---------------|------------|------------|------------|------------|------------|---------------|------------|------------|------------|------------|
|               | 1999       | 2001       | 2002       | 2003       | 2004       | 1999          | 2001       | 2002       | 2003       | 2004       |
| auto          | <b>63%</b> | <b>64%</b> | <b>63%</b> | <b>57%</b> | <b>59%</b> | <b>42%</b>    | <b>42%</b> | <b>45%</b> | <b>57%</b> | <b>38%</b> |
| tellitud buss | 2%         | 3%         | 3%         | 3%         | 3%         | 18%           | <b>30%</b> | <b>34%</b> | <b>33%</b> | <b>39%</b> |
| liinibuss     | <b>30%</b> | <b>29%</b> | <b>30%</b> | <b>35%</b> | <b>33%</b> | <b>30%</b>    | 23%        | 17%        | 18%        | 18%        |
| rong          | 1%         | 2%         | -          | 2%         | 3%         | 2%            | -          | -          | 2%         | -          |
| jaht          | 1%         | -          | -          | <1%        | -          | 2%            | 1%         | 1%         | 2%         | 1%         |
| muu           | 3%         | 2%         | -          | 2%         | 2%         | 6%            | 4%         | 3%         | 6%         | 4%         |

**2004.aastal** on välismaalased muude võimalustena Pärnusse jõudmiseks kasutanud jalgratast, taksot, rendiautot ning hääletamist. Eestlased on muude võimalustena Pärnusse jõudmiseks kasutanud jalgratast, mootorratast ning hääletamist.

- Hinnang ühendusele Pärnuga

Hinnangut Pärnuga ühendusele küsiti esmakordselt 2001.a suvel. Hinnati 5-pallisel hinnanguskaalal (1- väga halb ... 5- väga hea).

|                | eestlased |      |      |      | välismaalased |      |      |      |
|----------------|-----------|------|------|------|---------------|------|------|------|
|                | 2001      | 2002 | 2003 | 2004 | 2001          | 2002 | 2003 | 2004 |
| väga hea       | 30%       | 27%  | 34%  | 24%  | 28%           | 28%  | 37%  | 19%  |
| hea            | 45%       | 48%  | 48%  | 55%  | 54%           | 47%  | 41%  | 48%  |
| rahuldav       | 21%       | 22%  | 14%  | 16%  | 17%           | 24%  | 17%  | 27%  |
| halb           | 3%        | 2%   | 1%   | 4%   | 1%            | 1%   | 4%   | 5%   |
| väga halb      | 1%        | 1%   | 2%   | 1%   | -             | <1%  | <1%  | 1%   |
| Keskmine hinne | 4.0       | 4.0  | 4.1  | 4.0  | 4.1           | 4.0  | 4.1  | 3.8  |

- Ööbimiskohad Pärnus

| Ööbimiskoht         | 1999        | 2001        | 2002        | 2003       | 2004        |
|---------------------|-------------|-------------|-------------|------------|-------------|
| ei ööbinud          | 93-96 000   | 86-97 000   | 86-97 000   | 73-85 000  | 93-102 000  |
| majutusettevõtte    | 54 000      | 77 000      | 73 000      | 89 000     | 76 000      |
| taastusravikeskus   | 12 300      | 10 000      | 11 000      | 14 000     | 22 000      |
| sugulased, tuttavad | 102-106 000 | 138-154 000 | 144-162 000 | 86-100 000 | 124-137 000 |
| Üüripind            | 27-28 000   | 40-46 000   | 28-33 000   | 20-24 000  | 34-37 000   |
| Muu                 | 13-14 000   | 25-30 000   | 21-25 000   | 16-18 000  | 25-28 000   |

|                     | eestlased  |            |            |            |            | välismaalased |            |            |            |            |
|---------------------|------------|------------|------------|------------|------------|---------------|------------|------------|------------|------------|
|                     | 1999       | 2001       | 2002       | 2003       | 2004       | 1999          | 2001       | 2002       | 2003       | 2004       |
| ei ööbi             | 33%        | 28%        | 26%        | 34%        | 28%        | 13%           | 8%         | 6%         | 14%        | 16%        |
| majutusettevõtte    | 13%        | 7%         | 8%         | 6%         | 6%         | <b>52%</b>    | <b>46%</b> | <b>37%</b> | <b>56%</b> | <b>49%</b> |
| taastusravikeskus   | 5%         | 3%         | 3%         | 1%         | 2%         | 9%            | 26%        | 36%        | 9%         | 14%        |
| sugulased, tuttavad | <b>39%</b> | <b>45%</b> | <b>48%</b> | <b>45%</b> | <b>50%</b> | 15%           | 12%        | 14%        | 11%        | 10%        |
| Üüripind            | 7%         | 11%        | 7%         | 6%         | 7%         | 8%            | 6%         | 6%         | 8%         | 8%         |
| Muu                 | 3%         | 6%         | 7%         | 8%         | 7%         | 3%            | 2%         | 1%         | 2%         | 5%         |

**2004. aastal** ööbisid eestlased peale tabelis nimetatud peatumiskohtade veel telgis, koolis, ühiselamus, autos, endale kuuluvas majas või korteris (oma kinnisvara). Välismaalased ööbisid veel haagissuvilas, koolis, telgis, endale kuuluvas majas või korteris (oma kinnisvara).

## EELINFORMATSIOON PÄRNUST

- Tuttavad, sõbrad ja sugulased Eestis ja Pärnus

|        | eestlased |      |      |      |      | välismaalased |      |      |      |      |
|--------|-----------|------|------|------|------|---------------|------|------|------|------|
|        | 1999      | 2001 | 2002 | 2003 | 2004 | 1999          | 2001 | 2002 | 2003 | 2004 |
| Eestis | -         | -    | -    | -    | -    | 49%           | 57%  | 63%  | 46%  | 43%  |
| Pärnus | 86%       | 83%  | 83%  | 83%  | 87%  | 35%           | 38%  | 42%  | 28%  | 29%  |

- Reisibüroo teenuste kasutamine Pärnusse tulemisel

Reisibüroo kaudu tuli Pärnusse:

1999.aastal 26% väliskülastest;  
 2001.aastal 38% väliskülastest;  
 2002. aastal 37% väliskülastest;  
 2003. aastal 36% väliskülastest  
 2004. aastal 43% väliskülastest

- Informatsiooni allikad enne Pärnu külastust

Pärnu suvekülastel paluti hinnata informatsiooni allikaid 3-pallisel hinnanguskaalal (*3-peamiselt sealt, 2-ka sealt, 3-sealt mitte*). Tabelis väljatoodud protsent näitab vastajate osakaalu, kes vastavast allikast eelinfot on saanud.

Eestlastest suvekülaste eelinfo allikad Pärnust:

|                               | 1999                |                  | 2001       |            | 2002       |            | 2003       |            | 2004       |            |
|-------------------------------|---------------------|------------------|------------|------------|------------|------------|------------|------------|------------|------------|
|                               | Peamine infoallikas | Lisa-infoallikas | Peamine    | Lisa       | Peamine    | Lisa       | Peamine    | Lisa       | Peamine    | Lisa       |
| sugulased, sõbrad             | <b>48%</b>          | 23%              | <b>58%</b> | 28%        | <b>42%</b> | 31%        | <b>39%</b> | 37%        | <b>45%</b> | 37%        |
| töölased kontaktid            | 10%                 | 15%              | 12%        | 16%        | 16%        | 12%        | 11%        | 12%        | 9%         | 19%        |
| eelnevad külaskäigud          | <b>58%</b>          | 27%              | <b>67%</b> | 26%        | <b>47%</b> | 36%        | <b>52%</b> | 30%        | <b>55%</b> | 32%        |
| reisibüroo                    | 2%                  | 2%               | <1%        | 7%         | 7%         | 9%         | 1%         | 2%         | 1%         | 3%         |
| ajakirjad, ajalehed           | 16%                 | <b>46%</b>       | 22%        | <b>52%</b> | 29%        | <b>43%</b> | 23%        | <b>45%</b> | 12%        | <b>45%</b> |
| turismialased brošüürid       | 1%                  | 9%               | 1%         | 11%        | 10%        | 12%        | 4%         | 7%         | 2%         | 6%         |
| televisioon                   | 9%                  | <b>43%</b>       | 21%        | 48%        | 31%        | 38%        | 19%        | 44%        | 12%        | <b>46%</b> |
| raadio                        | 14%                 | 37%              | 17%        | <b>51%</b> | 26%        | <b>44%</b> | 12%        | <b>45%</b> | 6%         | <b>46%</b> |
| Pärnu interneti kodulehekülge | 2%                  | 10%              | 14%        | 13%        | 14%        | 19%        | 6%         | 16%        | 12%        | 18%        |
| muu                           | 2%                  |                  | -          |            | 1%         |            | 3%         |            | 1%         |            |

**2004.a** nimetasid eestlastest suvekülaste lisaks tabelis toodud infoallikatele ka infotelefoni.

Väliskülaliste eelinfo allikad Pärnust:

|                              | 1999                |                  | 2001       |            | 2002       |            | 2003       |            | 2004       |            |
|------------------------------|---------------------|------------------|------------|------------|------------|------------|------------|------------|------------|------------|
|                              | Peamine infoallikas | Lisa-infoallikas | Peamine    | Lisa       | Peamine    | Lisa       | Peamine    | Lisa       | Peamine    | Lisa       |
| sugulased, sõbrad            | <b>45%</b>          | 23%              | <b>38%</b> | <b>32%</b> | 38%        | 28%        | 25%        | <b>30%</b> | <b>31%</b> | <b>24%</b> |
| töölased kontaktid           | 8%                  | 13%              | 15%        | 7%         | 9%         | 13%        | 6%         | 9%         | 7%         | 9%         |
| eelnevad külaskäigud         | <b>27%</b>          | <b>31%</b>       | 37%        | 25%        | <b>40%</b> | <b>34%</b> | <b>29%</b> | 19%        | 28%        | 25%        |
| reisibüroo                   | 16%                 | 22%              | 36%        | 19%        | 37%        | 25%        | 27%        | 24%        | 33%        | 26%        |
| ajalehed, ajakirjad          | 4%                  | 24%              | 6%         | 18%        | 8%         | 19%        | 2%         | 14%        | 5%         | 13%        |
| turismialased brošüürid      | 19%                 | <b>28%</b>       | <b>45%</b> | <b>26%</b> | <b>41%</b> | <b>29%</b> | <b>30%</b> | <b>36%</b> | <b>27%</b> | <b>37%</b> |
| televisioon                  | 1%                  | 8%               | 2%         | 10%        | 7%         | 17%        | <1%        | 8%         | -          | 5%         |
| raadio                       | 1%                  | 4%               | 2%         | 9%         | 4%         | 13%        | <1%        | 1%         | -          | 2%         |
| Pärnu interneti kodulehekülg | 5%                  | 9%               | 12%        | 16%        | 12%        | 19%        | 13%        | 19%        | 21%        | 20%        |
| muu                          | 5%                  |                  | -          |            | 4%         |            | -          |            | 2%         |            |

**2004.a** nimetasid välismaalastest suvekülalised lisaks tabelis toodud infoallikatele ka raamatuid ja interneti.

- Saadud informatsioon ja vajalik informatsioon enne Pärnu külastust

Informatsioon, mida **saadi** Pärnu kohta - **eestlased**

|  | peamiselt selle kohta |            |            |            | ka selle kohta |            |            |            |
|--|-----------------------|------------|------------|------------|----------------|------------|------------|------------|
|  | 2001                  | 2002       | 2003       | 2004       | 2001           | 2002       | 2003       | 2004       |
| Kultuuri- ja spordiüritused                      | <b>48%</b>            | <b>41%</b> | <b>47%</b> | <b>40%</b> | <b>35%</b>     | <b>35%</b> | <b>33%</b> | <b>36%</b> |
| majutusvõimalused                                | 16%                   | 22%        | 13%        | 20%        | 22%            | 25%        | 22%        | 27%        |
| vaba aja veetmise võimalused                     | <b>57%</b>            | <b>49%</b> | <b>49%</b> | <b>47%</b> | <b>32%</b>     | <b>37%</b> | <b>31%</b> | <b>40%</b> |
| ravivõimalused taastusravikeskustes              | 10%                   | 14%        | 8%         | 10%        | 15%            | 19%        | 9%         | 12%        |
| Pärnu kultuuri- ja ajalugu                       | 18%                   | 11%        | 6%         | 6%         | 30%            | 22%        | 18%        | 19%        |
| teenindus- ja kaubandusettevõtete lahtiolekuajad | 9%                    | 8%         | 5%         | 6%         | 26%            | 20%        | 16%        | 31%        |
| parkimise korraldus                              | 6%                    | 8%         | 4%         | 6%         | 19%            | 18%        | 12%        | 18%        |
| parkimispiletite ostu võimalused                 | 6%                    | 6%         | 2%         | 4%         | 11%            | 18%        | 8%         | 14%        |
| linnaliinibusside marsruudid ja ajagraafik       | 8%                    | 9%         | 5%         | 6%         | 11%            | 13%        | 4%         | 16%        |
| Muu  | -                     | -          | 1%         | 2%         | -              | 1%         | 1%         | 1%         |

**2004.a** said eestlased veel lisaks informatsiooni ilma ja vaatamisväärsuste kohta.

Informatsioon, mida **saadi** Pärnu kohta - **välismaalased**

|   | peamiselt selle kohta |            |            |            | ka selle kohta |            |            |            |
|---|-----------------------|------------|------------|------------|----------------|------------|------------|------------|
|   | 2001                  | 2002       | 2003       | 2004       | 2001           | 2002       | 2003       | 2004       |
| kultuuri- ja spordiüritused                         | 26%                   | 39%        | 28%        | 15%        | <b>39%</b>     | 30%        | 28%        | 36%        |
| majutusvõimalused                                   | <b>41%</b>            | <b>52%</b> | <b>51%</b> | <b>47%</b> | <b>41%</b>     | <b>52%</b> | 21%        | 28%        |
| vaba aja veetmise võimalused                        | <b>39%</b>            | <b>48%</b> | <b>37%</b> | <b>34%</b> | <b>39%</b>     | <b>48%</b> | <b>35%</b> | <b>47%</b> |
| ravivõimalused<br>taastusravikeskustes              | 32%                   | 36%        | 27%        | 31%        | 32%            | 36%        | 18%        | 27%        |
| Pärnu kultuuri- ja ajalugu                          | 31%                   | 24%        | 20%        | 15%        | 31%            | 24%        | <b>38%</b> | <b>41%</b> |
| teenindus- ja kaubandusettevõtete<br>lahtiolekuajad | 10%                   | 10%        | 4%         | 8%         | 10%            | 10%        | 15%        | 25%        |
| parkimise korraldus                                 | 4%                    | 4%         | 2%         | 5%         | 4%             | 4%         | 6%         | 15%        |
| parkimispiletite ostu võimalused                    | 3%                    | 5%         | 2%         | 4%         | 3%             | 5%         | 3%         | 12%        |
| linnaliinibusside marsruudid ja<br>ajagraafik       | 3%                    | 3%         | 2%         | 5%         | 3%             | 3%         | 3%         | 10%        |
| muu   | -                     | -          | -          | -          | -              | -          | -          | -          |

Informatsioon, mida **vajatakse** Pärnu kohta - **eestlased**

|   | peamiselt selle kohta |            |            |            | ka selle kohta |            |            |            |
|---|-----------------------|------------|------------|------------|----------------|------------|------------|------------|
|   | 2001                  | 2002       | 2003       | 2004       | 2001           | 2002       | 2003       | 2004       |
| kultuuri- ja spordiüritused                         | <b>64%</b>            | <b>63%</b> | <b>40%</b> | <b>42%</b> | 18%            | 18%        | 20%        | 27%        |
| majutusvõimalused                                   | 28%                   | 33%        | 8%         | 12%        | 14%            | 7%         | 9%         | 16%        |
| vaba aja veetmise võimalused                        | <b>68%</b>            | <b>69%</b> | <b>44%</b> | <b>56%</b> | 20%            | <b>19%</b> | <b>21%</b> | 16%        |
| ravivõimalused<br>taastusravikeskustes              | 14%                   | 19%        | 6%         | 8%         | 12%            | 8%         | 5%         | 16%        |
| Pärnu kultuuri- ja ajalugu                          | 30%                   | 24%        | 7%         | 10%        | <b>22%</b>     | 14%        | 10%        | <b>33%</b> |
| teenindus- ja kaubandusettevõtete<br>lahtiolekuajad | 29%                   | 26%        | 8%         | 8%         | <b>22%</b>     | <b>21%</b> | <b>21%</b> | <b>33%</b> |
| parkimise korraldus                                 | 25%                   | 36%        | 9%         | 15%        | 20%            | 16%        | 14%        | 21%        |
| parkimispiletite ostu võimalused                    | 22%                   | 36%        | 10%        | 13%        | 18%            | 14%        | 13%        | 22%        |
| linnaliinibusside marsruudid ja<br>ajagraafik       | 14%                   | 25%        | 6%         | 11%        | 20%            | 12%        | 4%         | 15%        |
| muu   | -                     | -          | <1%        | <1%        | -              | -          | -          | <1%        |

**2003.a** tundsid eestlased veel vajadust informatsiooni järele ilma ja vaatamisväärsuste kohta.

Informatsioon, mida **vajatakse** Pärnu kohta - **välismaalased**

|   | peamiselt selle kohta |            |            |            | ka selle kohta |            |            |            |
|---|-----------------------|------------|------------|------------|----------------|------------|------------|------------|
|   | 2001                  | 2002       | 2003       | 2004       | 2001           | 2002       | 2003       | 2004       |
| kultuuri- ja spordiüritused                         | <b>50%</b>            | 57%        | 26%        | <b>26%</b> | <b>24%</b>     | 17%        | 20%        | 46%        |
| majutusvõimalused                                   | <b>50%</b>            | <b>58%</b> | <b>34%</b> | 38%        | 14%            | 13%        | 14%        | 26%        |
| vaba aja veetmise võimalused                        | <b>63%</b>            | <b>65%</b> | <b>34%</b> | 55%        | 21%            | <b>21%</b> | <b>26%</b> | <b>27%</b> |
| ravivõimalused<br>taastusravikeskustes              | 35%                   | 38%        | 20%        | 24%        | 14%            | 10%        | 12%        | 25%        |
| Pärnu kultuuri- ja ajalugu                          | 37%                   | 40%        | 27%        | <b>25%</b> | <b>23%</b>     | <b>22%</b> | <b>20%</b> | <b>38%</b> |
| teenindus- ja kaubandusettevõtete<br>lahtiolekuajad | 26%                   | 27%        | 8%         | <b>16%</b> | <b>23%</b>     | <b>21%</b> | 17%        | 41%        |
| parkimise korraldus                                 | 20%                   | 21%        | 4%         | 8%         | 11%            | 15%        | 7%         | 18%        |
| parkimispiletite ostu võimalused                    | 19%                   | 21%        | 3%         | 9%         | 10%            | 13%        | 8%         | 14%        |
| linnaliinibusside marsruudid ja<br>ajagraafik       | 10%                   | 15%        | 2%         | 9%         | 10%            | 8%         | 1%         | 12%        |
| muu   | -                     | -          | -          | 1%         | -              | -          | -          | -          |

**2004.a** tundsid välismaalased veel vajadust informatsiooni järele ilma, rannateeninduse ja Pärnu ettevõtete kohta.

Saadud info ja vajamineva info võrdlus 2004.aasta küsitluse andmete baasil.

Suvekülalistel paluti hinnata informatsiooni, mida saadi ja mida vajatakse Pärnu kohta, 3-pallisel hinnanguskaalal (3 – peamiselt selle kohta, 2 – ka selle kohta, 1-selle kohta mitte). Info võrdlemiseks on kasutatud keskmiseid näitajaid. Erinevuse selgitamiseks lahutatakse saadud info näitajast vajamineva info näitaja. Mida suurem on negatiivne erinevus, seda suurem on info defitsiit.

|  | eestlased        |                   |              | välismaalased    |                   |              |
|--|------------------|-------------------|--------------|------------------|-------------------|--------------|
|  | Info, mida saadi | Info, mida vajati | Erinevus     | Info, mida saadi | Info, mida vajati | Erinevus     |
| kultuuri- ja spordiüritused                      | 2,16             | 2,12              | 0,04         | 1,67             | 1,98              | <b>-0,31</b> |
| majutusvõimalused                                | 1,67             | 1,39              | 0,28         | 2,22             | 2,03              | 0,19         |
| vaba aja veetmise võimalused                     | 2,34             | 2,27              | 0,07         | 2,14             | 2,38              | -0,24        |
| ravi võimalused taastusravikeskustes             | 1,32             | 1,31              | 0,01         | 1,89             | 1,73              | 0,16         |
| Pärnu kultuuri- ja ajalugu                       | 1,31             | 1,54              | <b>-0,23</b> | 1,72             | 1,87              | -0,15        |
| teenindus- ja kaubandusettevõtete lahtiolekuajad | 1,43             | 1,5               | -0,07        | 1,4              | 1,73              | <b>-0,33</b> |
| parkimise korraldus                              | 1,3              | 1,51              | -0,21        | 1,25             | 1,35              | -0,1         |
| parkimispiletite ostuvõimalused                  | 1,22             | 1,48              | <b>-0,26</b> | 1,2              | 1,32              | -0,12        |
| linnaliinibusside marsruudid ja ajagraafik       | 1,29             | 1,37              | -0,08        | 1,2              | 1,3               | -0,1         |

2001., 2002., 2003. ja 2004.a info puudujäägi võrdlus

|  | eestlased    |               |              |              | välismaalased |              |              |              |
|--|--------------|---------------|--------------|--------------|---------------|--------------|--------------|--------------|
|  | 2001         | 2002          | 2003         | 2004         | 2001          | 2002         | 2003         | 2004         |
| kultuuri- ja spordiüritused                      | -0.15        | - 0.27        | 0,26         | 0,04         | -0.31         | -0.24        | 0.12         | <b>-0,31</b> |
| majutusvõimalused                                | -0.17        | -0.06         | 0,23         | 0,28         | -0.06         | 0.04         | 0,41         | 0,19         |
| vaba aja veetmise võimalused                     | -0.13        | <b>- 0.42</b> | 0,20         | 0,07         | -0.31         | -0.18        | 0,15         | -0,24        |
| ravi võimalused taastusravikeskustes             | -0.04        | 0.02          | 0,09         | 0,01         | 0             | 0.09         | 0,2          | 0,16         |
| Pärnu kultuuri- ja ajalugu                       | -0.18        | -0.10         | 0,07         | <b>-0,23</b> | -0.10         | -0.14        | 0,01         | -0,15        |
| teenindus- ja kaubandusettevõtete lahtiolekuajad | <b>-0.39</b> | -0.36         | -0,11        | -0,07        | <b>-0.39</b>  | <b>-0.33</b> | -0,1         | <b>-0,33</b> |
| parkimise korraldus                              | <b>-0.43</b> | <b>-0.48</b>  | <b>-0,14</b> | -0,21        | <b>-0.34</b>  | <b>-0.30</b> | <b>-0,06</b> | -0,1         |
| parkimispiletite ostuvõimalused                  | <b>-0.44</b> | <b>-0.56</b>  | <b>-0,21</b> | <b>-0,26</b> | <b>-0.39</b>  | <b>-0.32</b> | <b>-0,06</b> | -0,12        |
| linnaliinibusside marsruudid ja ajagraafik       | -0.24        | -0.37         | -0,03        | -0,08        | -0.23         | -0.16        | 0,01         | -0,1         |

**2001.aastal** oli Pärnu suvekülaliste (nii eestlaste kui välismaalaste) jaoks on kõige suurem info puudujääk teenindus- ja kaubandusettevõtete lahtiolekuageade, parkimise korralduse ning parkimispiletite ostuvõimaluste osas. **2002.aastal** ei ole see olukord välismaalaste jaoks muutunud.

Eestlaste jaoks on suurem puudujääk, erinevalt eelmisest aastast, tekkinud ka vaba aja veetmise võimaluste osas. **2003. aastal** on info kättesaadavus võrreldes kahe eelneva aastaga nii eestlaste kui välismaalaste puhul kõikides valdkondades paranenud. Siiski on linna külaliste jaoks endiselt probleemiks nii parkimispiletite ostuvõimalusi kui parkimise korraldust puudutava info kättesaadavus. **2004.aastal** osutusid kõige suurema infodefitsiidiga valdkondadeks eestlaste jaoks parkimisega seonduv ning Pärnu kultuuri ja ajalugu puudutav. Välismaalased tundsid enim puudust teenindus- ja kaubandusettevõtete lahtiolekuaegu ning kultuuri- ja spordiüritusi kajastavast infost.

## KÜLALISTE RAHULOLU TEENINDUSEGA

- Teenused, mida on kasutatud või kavatsetakse kasutada Pärnus viibimise jooksul

**1999.a.-l** ei kasutanud ega kavatsenud kasutada ühtegi teenust (va. majutus, kaubandus) veidi rohkem kui pooled Pärnu suvekülastest (55% eestlastest, 53% välismaalastest), **2001.a.-l** 44% eestlastest ja 47% välismaalastest, **2002.a.-l** 47% eestlastest ja 41% välismaalastest, **2003.a.-l** 45% eestlastest ja 50% välismaalastest, **2004.a.** 44% eestlastest ja 34% välismaalastest

Sagedamini kasutatavad teenused:

|                     | eestlased |            |            |            |            | välismaalased |            |            |            |            |
|---------------------|-----------|------------|------------|------------|------------|---------------|------------|------------|------------|------------|
|                     | 1999      | 2001       | 2002       | 2003       | 2004       | 1999          | 2001       | 2002       | 2003       | 2004       |
| juuksur             | 16%       | 17%        | 9%         | 7%         | 13%        | 22%           | <b>18%</b> | 11%        | <b>13%</b> | 24%        |
| kosmeetik, maniküür | 5%        | 5%         | 4%         | 3%         | 5%         | 12%           | 14%        | 16%        | 10%        | 18%        |
| hambaarst           | 6%        | 4%         | 2%         | 1%         | 2%         | 2%            | 1%         | -          | 3%         | 3%         |
| foto teenused       | 16%       | 20%        | 15%        | 8%         | 12%        | 10%           | 15%        | 18%        | 11%        | 8%         |
| autoteenindus       | <1%       | <1%        | 5%         | -          | 2%         | -             | 3%         | 2%         | 11%        | -          |
| pangateenused       | -         | <b>34%</b> | <b>35%</b> | <b>29%</b> | <b>37%</b> | -             | 8%         | <b>27%</b> | 3%         | <b>43%</b> |
| kingaparandus       | -         | -          | -          | 8%         | -          | -             | -          | -          | -          | -          |

**2002.aastal** kasutasid eestlased peale tabelis nimetatud teenuste veel parkimisteenust, keemilist puhastust, postiteenust, büroode teenust, jalgratta- ja rulluisulaenutust, käisid kasiinos ning apteegis. Välismaalased kasutasid veel jalgratta- ja rulluisulaenutust, käisid apteegis ja solaariumis.

**2003.aastal** kasutasid välismaalased peale tabelis nimetatud teenuste veel tanklate teenuseid.

**2004.aastal** kasutasid välismaalased peale tabelis nimetatud teenuste veel ravi- ja õmblusteenuseid, eestlased ravi-, õmblus-, pakihoiu teenuseid, kella- ja prilliparanduse teenuseid, käisid turismiinfos, solaariumis, laenasid jalgrattaid, kasutasid linnatransporti.



- Hinnang Pärnu teenindusele ja tingimustele

|  | eestlased  |            |            |            |            | välismaalased |            |            |            |            |
|--|------------|------------|------------|------------|------------|---------------|------------|------------|------------|------------|
|  | 1999       | 2001       | 2002       | 2003       | 2004       | 1999          | 2001       | 2002       | 2003       | 2004       |
| elamistingimused                                     | 4.1        | <b>4.5</b> | 4.6        | <b>4.5</b> | <b>4.6</b> | 3.9           | 4.2        | 4.6        | 4.3        | <b>4.3</b> |
| toidu kvaliteet<br>toitlustuskohtades                | 4.0        | 4.2        | 4.3        | 4.1        | 4.3        | 3.9           | 4.2        | 4.4        | 4.3        | 4.2        |
| teenindus toitlustuskohtades                         | 3.9        | 3.8        | 4.0        | 3.9        | 4.1        | 3.8           | 4.1        | 4.1        | 4.1        | 4.1        |
| teenindus kauplustes                                 | 3.8        | 3.7        | 3.9        | 4.1        | 4.0        | 3.7           | 4.0        | 4.2        | 4.1        | 3.9        |
| meditsiiniline teenindus                             | 3.7        | 3.3        | 4.1        | 4.3        | 3.9        | 4.0           | 4.1        | 4.3        | 4.2        | 4.3        |
| autoteenindus  | 3.9        | 3.6        | 4.2        | 4.0        | 4.2        | 3.9           | 4.0        | 4.1        | 4.1        | 3.9        |
| pangateenused*                                       | -          | 4.1        | <b>4.7</b> | 4.3        | 4.4        | -             | 4.3        | 4.6        | 4.4        | 4.3        |
| vaba aja veetmise võimalused                         | 4.3        | 4.3        | 4.3        | <b>4.5</b> | 4.3        | 4.0           | 4.2        | 4.4        | <b>4.5</b> | 4.2        |
| puhkamisvõimalused rannas                            | <b>4.5</b> | <b>4.5</b> | 4.5        | <b>4.5</b> | 4.3        | <b>4.3</b>    | <b>4.5</b> | <b>4.7</b> | <b>4.5</b> | <b>4.3</b> |
| linna heakord  | 4.0        | 4.2        | 4.3        | 4.3        | 4.3        | 3.9           | 4.4        | 4.5        | 4.3        | 4.1        |
| Info kättesaadavus                                   | 3.7        | 3.8        | 4.0        | 3.9        | 4.0        | 3.6           | 4.0        | 4.3        | 4.1        | 3.9        |
| autode parkimisvõimalused                            | 3.3        | 3.3        | <b>3.1</b> | <b>3.1</b> | 3.5        | 3.6           | <b>3.4</b> | 3.6        | <b>3.2</b> | <b>3.3</b> |
| rataste parkimisvõimalused                           | <b>2.9</b> | <b>3.1</b> | 3.3        | 3.3        | <b>3.4</b> | <b>3.2</b>    | 3.5        | <b>3.5</b> | 3.8        | 3.4        |
| võõrkeeleoskus teenindus- ja<br>kaubandusettevõtetes |            |            |            |            |            | 3.7           | 3.8        | 4.1        | 4.2        | 3.9        |
| kohalike inimeste<br>võõrkeeleoskus*                 |            |            |            |            |            | -             | 3.8        | 3.9        | 4.2        | 3.8        |

\*1999.aastal puudusid küsimused pangateenuste ja kohalike inimeste keeleoskuse kohta  
Pärnu suvekülastel paluti hinnata Pärnu teenindust, heakorda ja tingimusi 5-pallisel hinnanguskaalal  
(1-väga halb .... 5-väga hea).

Läbi väljatoodud aastate on keskmiselt madalamalt hinnatud autode ja rataste parkimisvõimalused ning info kättesaadavust. Kolmel kuni neljal aastal jäid allapoole erinevate valdkondade keskmist veel teenindus kauplustes ja toitlustuskohtades ning teenindajate ja kohalike võõrkeeleoskus.

- Hinnang turismiinformatsioonile

Suvekülastel paluti hinnata Pärnusse paigaldatud turismiinformatsiooni (linnakaardid, teeviidad jms)  
4-pallisel hinnanguskaalal (1- mitte üldse rahul ..... 4-täiesti rahul).

|                     | eestlased |      |      |      |      | välismaalased |      |      |      |      |
|---------------------|-----------|------|------|------|------|---------------|------|------|------|------|
|                     | 1999      | 2001 | 2002 | 2003 | 2004 | 1999          | 2001 | 2002 | 2003 | 2004 |
| täiesti rahul       | 23%       | 13%  | 13%  | 15%  | 37%  | 20%           | 20%  | 25%  | 26%  | 31%  |
| enam-vähem<br>rahul | 43%       | 39%  | 31%  | 38%  | 38%  | 50%           | 48%  | 45%  | 39%  | 50%  |
| mitte eriti rahul   | 7%        | 8%   | 2%   | 2%   | 2%   | 8%            | 8%   | 1%   | 7%   | 5%   |
| mitte üldse rahul   | 1%        | -    | 1%   | -    | -    | 1%            | 2%   | 4%   | -    | -    |
| ei oska öelda       | 26%       | 40%  | 53%  | 45%  | 23%  | 21%           | 22%  | 25%  | 28%  | 14%  |
| Keskmine            | 3.17      | 3.06 | 3.10 | 3.2  | 3.47 | 3.11          | 3.11 | 3.21 | 3.25 | 3.30 |

- Hinnang turvalisusele

Suvekülalistel paluti hinnata 4-pallisel hinnanguskaalal (1- üldse mitte rahul ...

4- täiesti rahul), kas nad tunnevad end Pärnus ööpäevaringselt turvaliselt, kas Pärnus on jalgrattaga turvaline sõita ning kas pärnakas on külalislahke.

Üldine turvalisus

|                   | eestlased |      |      |      |      | välismaalased |      |      |      |      |
|-------------------|-----------|------|------|------|------|---------------|------|------|------|------|
|                   | 1999      | 2001 | 2002 | 2003 | 2004 | 1999          | 2001 | 2002 | 2003 | 2004 |
| täiesti rahul     | 33%       | 26%  | 28%  | 33%  | 42%  | 29%           | 39%  | 34%  | 32%  | 39%  |
| enam-vähem rahul  | 50%       | 51%  | 53%  | 47%  | 45%  | 53%           | 51%  | 49%  | 49%  | 46%  |
| mitte eriti rahul | 7%        | 6%   | 3%   | 3%   | 2%   | 3%            | 1%   | 5%   | 1%   | 2%   |
| üldse mitte rahul | -         | -    | 1%   | 1%   | 1%   | 1%            | -    | 3%   | <1%  | 1%   |
| keskmine hinne    | 3.3       | 3.3  | 3.3  | 3.3  | 3.4  | 3.3           | 3.4  | 3.3  | 3.4  | 3.4  |
| ei oska hinnata   | 10%       | 17%  | 15%  | 16%  | 10%  | 14%           | 9%   | 9%   | 18%  | 12%  |

Jalgrattaga sõitmise turvalisus

|                   | eestlased |      |      |      |      | välismaalased |      |      |      |      |
|-------------------|-----------|------|------|------|------|---------------|------|------|------|------|
|                   | 1999      | 2001 | 2002 | 2003 | 2004 | 1999          | 2001 | 2002 | 2003 | 2004 |
| täiesti rahul     | 9%        | 4%   | 8%   | 4%   | 10%  | 7%            | 7%   | 5%   | 3%   | 4%   |
| enam-vähem rahul  | 33%       | 20%  | 22%  | 15%  | 17%  | 21%           | 23%  | 18%  | 21%  | 14%  |
| mitte eriti rahul | 9%        | 4%   | 3%   | 2%   | 4%   | 4%            | 2%   | 2%   | 3%   | 8%   |
| üldse mitte rahul | 1%        | 2%   | 2%   | -    | 1%   | 3%            | -    | 12%  | <1%  | 1%   |
| keskmine hinne    | 3.0       | 2.9  | 3.0  | 3.1  | 3.1  | 2.9           | 3.2  | 2.5  | 3.0  | 2.8  |
| ei oska hinnata   | 48%       | 70%  | 65%  | 79%  | 68%  | 65%           | 68%  | 63%  | 73%  | 73%  |

Pärnakate külalislahkus

|                   | eestlased |      |      |      |      | välismaalased |      |      |      |      |
|-------------------|-----------|------|------|------|------|---------------|------|------|------|------|
|                   | 1999      | 2001 | 2002 | 2003 | 2004 | 1999          | 2001 | 2002 | 2003 | 2004 |
| täiesti rahul     | 38%       | 29%  | 40%  | 36%  | 58%  | 33%           | 42%  | 50%  | 42%  | 41%  |
| enam-vähem rahul  | 53%       | 51%  | 51%  | 50%  | 36%  | 55%           | 40%  | 38%  | 39%  | 43%  |
| mitte eriti rahul | 2%        | 4%   | 2%   | -    | -    | 2%            | 1%   | 2%   | 1%   | 3%   |
| üldse mitte rahul | 1%        | -    | 1%   | -    | -    | -             | -    | 2%   | <1%  | -    |
| keskmine hinne    | 3.4       | 3.3  | 3.4  | 3.4  | 3.6  | 3.3           | 3.5  | 3.5  | 3.5  | 3.4  |
| ei oska hinnata   | 6%        | 16%  | 6%   | 14%  | 6%   | 10%           | 17%  | 8%   | 17%  | 13%  |

## KULUTUSED PÄRNUS

- Suvekülaliste nõusolek kulutada keskmiselt ööpäevas (arvestades ka öömaja)

|                 | eestlased  |            |            |            |            | välismaalased |            |            |            |            |
|-----------------|------------|------------|------------|------------|------------|---------------|------------|------------|------------|------------|
|                 | 1999       | 2001       | 2002       | 2003       | 2004       | 1999          | 2001       | 2002       | 2003       | 2004       |
| kuni 100 krooni | 20%        | 14%        | 13%        | 15%        | 13%        | 7%            | 3%         | 2%         | 3%         | 6%         |
| 101-300 krooni  | <b>39%</b> | <b>43%</b> | <b>44%</b> | <b>45%</b> | <b>48%</b> | 21%           | 15%        | 7%         | 8%         | 15%        |
| 301-500 krooni  | 15%        | 17%        | 16%        | 17%        | 18%        | 17%           | 19%        | 14%        | 10%        | 11%        |
| 501-700 krooni  | 9%         | 12%        | 9%         | 9%         | 5%         | 10%           | 19%        | 19%        | 20%        | 13%        |
| 701-1200 krooni | 6%         | 9%         | 12%        | 8%         | 9%         | <b>26%</b>    | <b>32%</b> | <b>36%</b> | <b>29%</b> | <b>35%</b> |
| üle 1200 krooni | 2%         | 3%         | 3%         | 1%         | 5%         | 13%           | 10%        | 19%        | 20%        | 18%        |
| vastamata       | 9%         | 2%         | 3%         | 5%         | 2%         | 6%            | 2%         | 3%         | 10%        | 2%         |

- Keskmiised kulutused ööpäevas ühe inimese kohta

|          | eestlased |        |        |        |        | välismaalased |        |        |        |        |
|----------|-----------|--------|--------|--------|--------|---------------|--------|--------|--------|--------|
|          | 1999      | 2001   | 2002   | 2003   | 2004   | 1999          | 2001   | 2002   | 2003   | 2004   |
| majutus* | 282 kr    | 344 kr | 333 kr | 261 kr | 597 kr | 421 kr        | 513 kr | 576 kr | 616 kr | 589 kr |
| Toit     | 102 kr    | 113 kr | 114 kr | 104 kr | 127 kr | 165 kr        | 190 kr | 199 kr | 178 kr | 194 kr |
| ostud    | 127 kr    | 210 kr | 203 kr | 134 kr | 150 kr | 220 kr        | 363 kr | 489 kr | 497 kr | 265 kr |
| ajaviide | 110 kr    | 168 kr | 136 kr | 96 kr  | 189 kr | 210 kr        | 178 kr | 233 kr | 206 kr | 188 kr |

\*keskmised majutuskulud on arvestatud ainult tasulist majutusteenust kasutanud külaliste lõikes (hotellid, taastusravikeskused, üüripinnad jne.).

## AJAVIITEVÕIMALUSED PÄRNUS

- Lastega Pärnus

Koos lastega puhkas Pärnus:

**1999.a.** 21% eestlastest ja 16% välismaalastest,  
**2001.a.** 24% eestlastest ja 15% välismaalastest,  
**2002.a.** 22% eestlastest ja 17% välismaalastest,  
**2003.a.** 17% eestlastest ja 15% välismaalastest  
**2004.a.** 16% eestlastest ja 15% välismaalastest

Koos lastega käidi rannas, lõbustuspargis ja Tivolis, AHAA näitusel, külastati veekeskust, minizood, jalutati ja kiiguti parkides ning mänguväljakutel, mängiti minigolfi ja bowlingut, sõideti jahi ja paadiga, jalutati linnas ja käidi poodides, külastati sõpru ja sugulasi.

Suvekülalistel paluti hinnata koos lastega puhkuseveetmise võimalusi Pärnus 5-pallisel hinnanguskaalal (1-väga halb ... 5- väga hea).

|                | eestlased |      |      |      |      | välismaalased |       |      |      |      |
|----------------|-----------|------|------|------|------|---------------|-------|------|------|------|
|                | 1999      | 2001 | 2002 | 2003 | 2004 | 1999          | 2001  | 2002 | 2003 | 2004 |
| väga hea       | 29%       | 14%  | 18%  | 16%  | 24%  | 15%           | 12.5% | 24%  | 21%  | 27%  |
| hea            | 57%       | 58%  | 49%  | 63%  | 66%  | 45%           | 75%   | 51%  | 58%  | 41%  |
| rahuldav       | 10%       | 26%  | 25%  | 21%  | 8%   | 28%           | 12.5% | 16%  | 16%  | 22%  |
| halb           | 4%        | 2%   | 8%   | -    | 2%   | 7%            | -     | 6%   | 5%   | 8%   |
| väga halb      | -         | -    | -    | -    | -    | 5%            | -     | 3%   | -    | 2%   |
| Keskmine hinne | 4.1       | 3.8  | 3.8  | 4.0  | 4.1  | 3.6           | 4.0   | 3.9  | 4.0  | 3.8  |

**2004.aastal** on tehtud järgmisi ettepanekud lastega puhkuse paremaks korraldamiseks Pärnus :

- 1) suurem, võimsam, parem lõbustuspark - nimetas 17% koos lastega Pärnus puhunud suvekülastajatest;
- 2) rannas võiks lastele rohkem võimalusi ja atraktsioone olla nt piirde ja järelvalvega mängunurk, batuut, pallimeri; rohkem kiikesid, ronimispuid; lastebasseinid mere ääres; mähkimislauad WC'des.
- 3) mängutoad, lastenurgad kaubamajades ja söögikohtades
- 4) mängutoad väikelastele
- 5) järelvalvega lastepark
- 6) loomaaed; mänguväljakud, kus on loomad (lasteloomaaed)
- 7) rulluisu- ja rattateed
- 8) kõik on olemas, ainult korda on vaja teha

- Vaba aja veetmise eelistused Pärnus

% arvutamisel on arvestatud positiivsed vastused "huvitab eelkõige" ja "ka see huvitab"

|                          | eestlased  |            |            |            |            | välismaalased |            |            |            |            |
|--------------------------|------------|------------|------------|------------|------------|---------------|------------|------------|------------|------------|
|                          | 1999       | 2001       | 2002       | 2003       | 2004       | 1999          | 2001       | 2002       | 2003       | 2004       |
| süvamuusika kontserdid   | 43%        | 48%        | 40%        | <b>16%</b> | <b>32%</b> | 42%           | 47%        | 50%        | 16%        | 35%        |
| kerge muusika kontserdid | 64%        | 69%        | 59%        | 46%        | 58%        | 55%           | 64%        | 61%        | 39%        | 55%        |
| tantsuõhtud              | <b>40%</b> | 45%        | 44%        | 22%        | 38%        | 45%           | 59%        | 57%        | 37%        | 58%        |
| disco'd, ööklubid        | 41%        | 44%        | <b>37%</b> | 26%        | 43%        | 39%           | 40%        | 34%        | 18%        | 37%        |
| muuseumid, näitused      | 56%        | 67%        | 46%        | 35%        | 41%        | 63%           | 75%        | 70%        | 61%        | 60%        |
| baarid, restoranid       | 66%        | 75%        | 66%        | 54%        | 63%        | <b>81%</b>    | <b>86%</b> | <b>79%</b> | <b>67%</b> | <b>79%</b> |
| sportimine               | 43%        | 58%        | 60%        | 39%        | 43%        | 37%           | 54%        | 45%        | 28%        | 41%        |
| rannalõbustused          | <b>85%</b> | <b>86%</b> | <b>83%</b> | <b>73%</b> | <b>71%</b> | 78%           | 82%        | 78%        | 61%        | 66%        |
| teater                   | 59%        | 53%        | 50%        | 35%        | 51%        | <b>27%</b>    | 41%        | <b>26%</b> | <b>11%</b> | 30%        |
| mitmepäevased üritused   | 46%        | <b>40%</b> | 49%        | 32%        | 41%        | 28%           | <b>31%</b> | 42%        | 17%        | <b>23%</b> |

**2004.a** nimetasid eestlased veel vaba aja veetmise eelistustena kanuumatka, spordiüritusi, kino, sõpradega iseseisvalt korraldatud üritusi.

**2004.a** nimetasid välismaalased vaba aja veetmise eelistustena veel filmifestivali, avalikku vesiaerobikat rannas, mere ääres jalutamist.

- Huvi loodusturismi vastu

Antud teemat on käsitletud vaid 2001.a - 2003.a küsitluses.

Lisaks Pärnule on Pärnu maakonna loodus- ja vaatamisväärtusi külastanud

**2001.** aastal 45% eestlastest ja 24% välismaalastest;  
**2002.** aastal 41% eestlastest ja 23% välismaalastest;  
**2003.** aastal 34% eestlastest ja 20% välismaalastest;  
**2004.** aastal 45% eestlastest ja 24% välismaalastest.

Väljasõit Pärnu maakonda loodus- ja vaatamisväärtustega tutvumiseks pakuks huvi:

**2003.** aastal 36% eestlastest ja 52% välismaalastest.  
**2003.** aastal 44% eestlastest ja 67% välismaalastest.\*

\* 2001. ja 2002.a uuringus antud küsimust ei esitatud

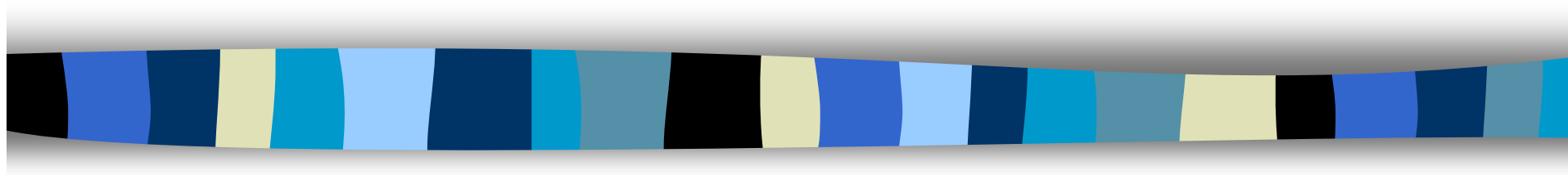
## LINNAKÜLALISTE ETTEPANEKUD, SOOVID, MÄRKUSED

**2004.aastal** töid 16% eestlastest ja 11% välismaalastest esile erinevaid probleeme, millega nad puutusid Pärnus viibides kokku. Suvekülalistel olid järgmised ettepanekud ja märkused (% näitab osatähtsust ettepanekuid teinud suvekülalistest):

- Prügikaste pole piisavalt – 12%
- Teenindus kehv ja ebasõbralik – 6%
- Teenindus toitlustuskohtades aeglane, järjekorrad pikad – 4%
- Teenindajad võiksid rohkem naeratada – 3%
- Parkimiskohti liiga vähe – 3%
- Sularahaautomaate pole piisavalt – 3%
- Rannapiirkond autodest ummistunud – 1%
- Rannateenindus puudulik – 1%
- Rannas võiks rohkem istumisvõimalusi (pinke, toole) olla – 1%
- Rannas pole piisavalt silte (WC'de, restoranide, rannatoolide asukoht) –1%
- Randa paremaid pesemisvõimalusi, rohkem WC'sid ja prügikaste – 1%
- Randa rohkem erinevaid söögikohti, mitte ainult kiirtoitu! – 1%
- Rannas on vesi must – 1%
- Prügikaste ja pinke pole kesklinnas piisavalt – 1%
- Avalikke tualette napib – 1%
- Bussiühendus raudteejaama ja kesklinna vahel liiga hõre –1%
- Linnaliinibussi üksikpilet on liiga kallis – tehke päevapilet! – 1%
- Bussiühendus maakonnaga võiks parem olla – 1%
- Linnaliini bussiaegade info ei ole piisavalt kättesaadav – 1%
- Pärnu kodulehel ei ole piisavalt infot vöörkeeltes – 1%
- Kinosisid (filmivaatamisvõimalusi) pole piisavalt – 1%
- Pärnus võiks suur lõbustuspark olla –1%
- Baarid ja söögikohad võiksid kauem lahti olla – 1%
- Raamatupoode võiks rohkem olla – 1%
- Laste ja noorte järele võiks rohkem vaadata – 1%
- Minizoose tutvustavad bukletid – 1%
- Suurüritused ja kontserdid võiksid odavamad olla – 1%
- Politsei võiks sõbralikum olla – 1%
- Koerte jalutamise kohtasid võiks rohkem olla –1%
- Rohkem purskkaeve – 1%
- Välisturiste liiga palju – 1%

Positiivsed märkused: rand on väga kena, ilusad vanaaegsed ehitised, armas linn, sõbralikud inimesed, piltilusad pargid ja palju rohelist, suvel toimub palju häid kultuuriüritusi.

# Pärnu suveküaline 2004



Anneli Leemet  
linnasotsioloog  
Arengu- ja turismiteenistus  
08.11.04



# Käsitlevavad teemad

- Küsitluse korraldusest
- Suvekülaste arv, struktuur ja päritolu
- Informatsiooni kättesaadavus
- Hinnangud teenindusele ja tingimustele
- Vaba aja veetmise eelistused
- Lastega Pärnus
- Külaste ettepanekud ja märkused

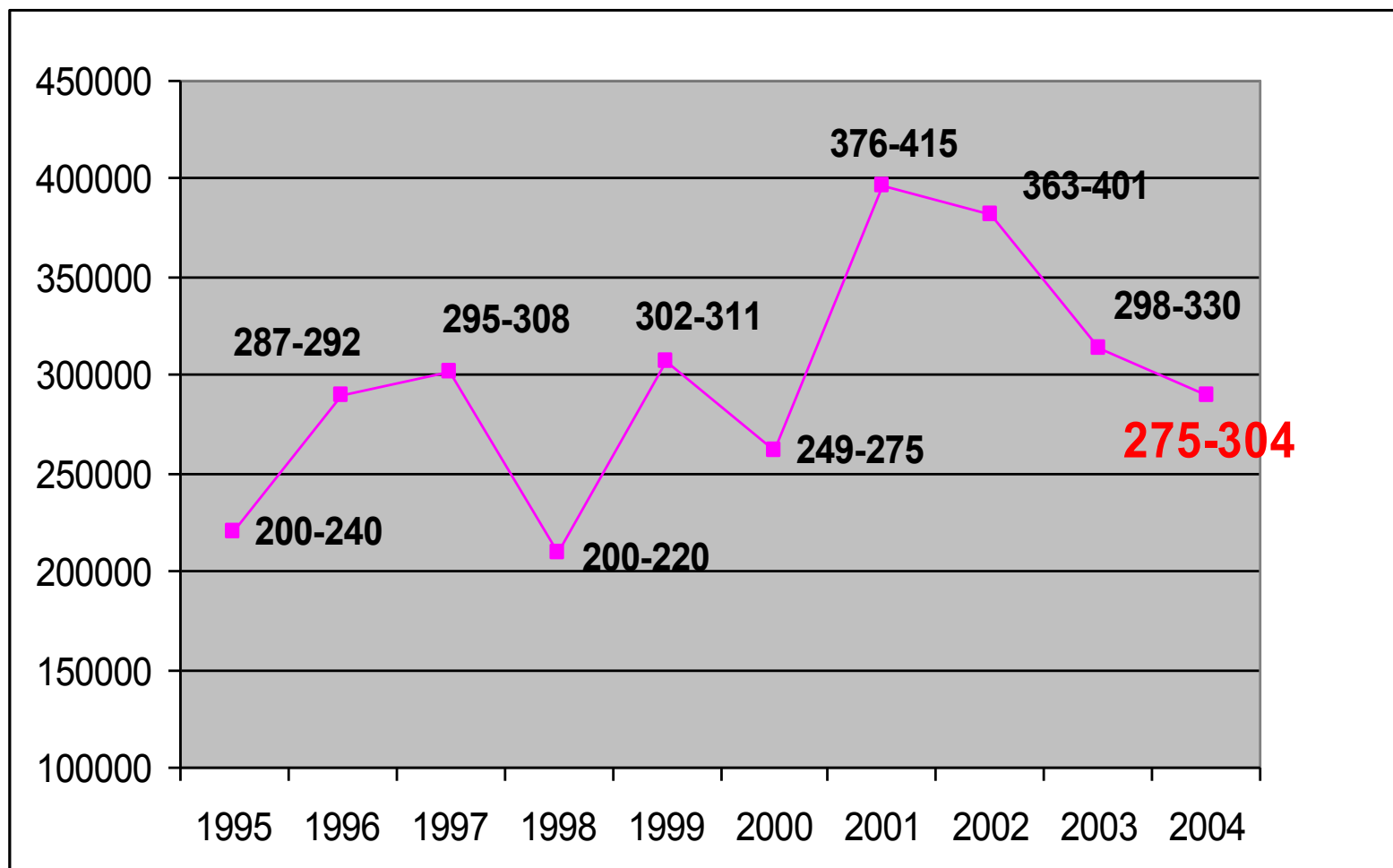


# Suvekülaline 2004 korraldusest

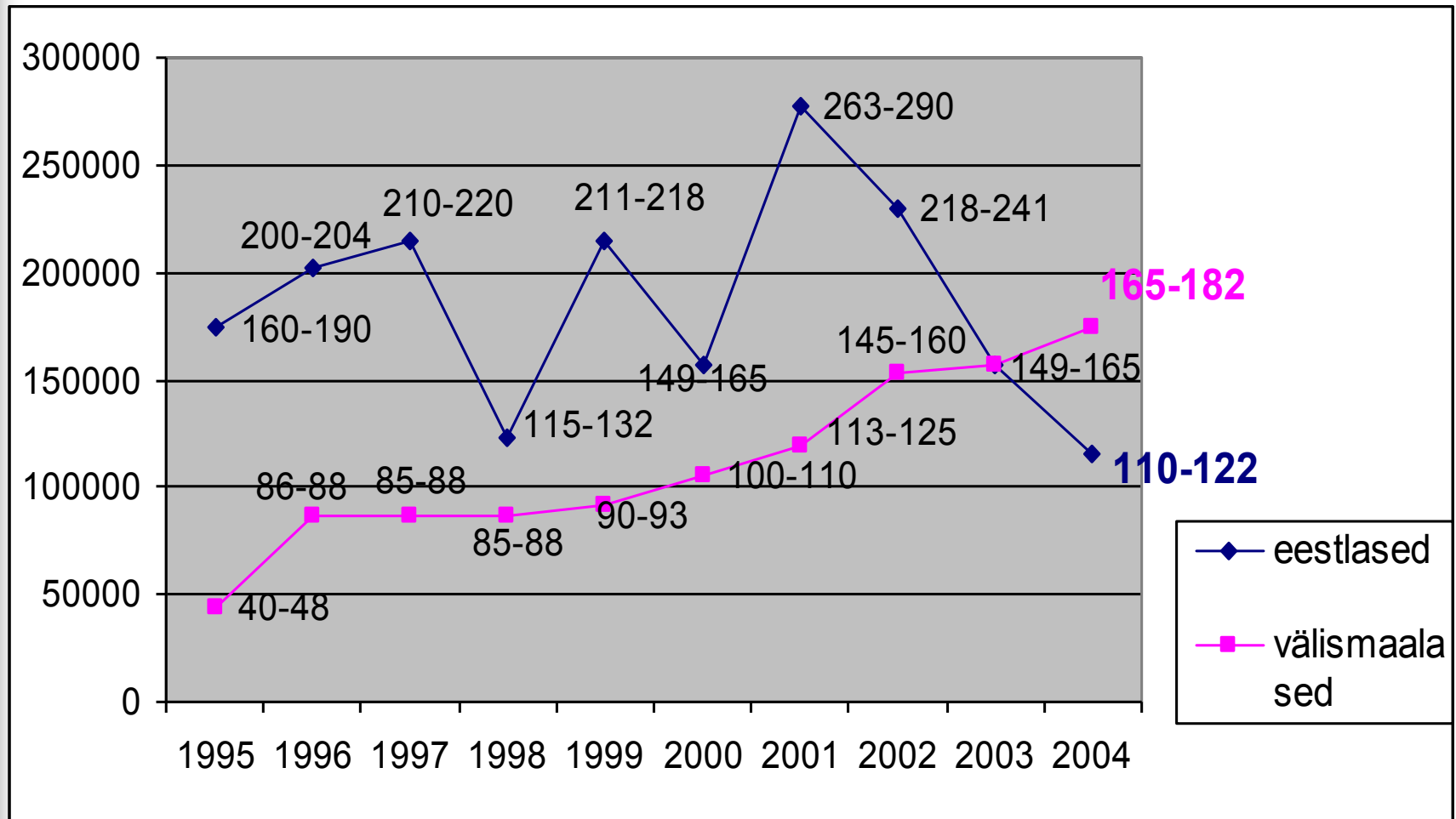
- Uurimuse läbi viimisel kasutati 3 andmeallikat – tänavaküsitlust, põhiküsitlust ja majutuskohtade statistikat.
- Tänavaküsitlus viidi läbi kuuel päeval suve jooksul. Kokku intervjueeriti 4375 inimest, kelle seas oli 1972 linna külalist (45% küsitletutest).
- Põhiküsitluse raames intervjueeriti 500 Pärnu külalist, nii eestlasi kui välismaalasi oli 250.



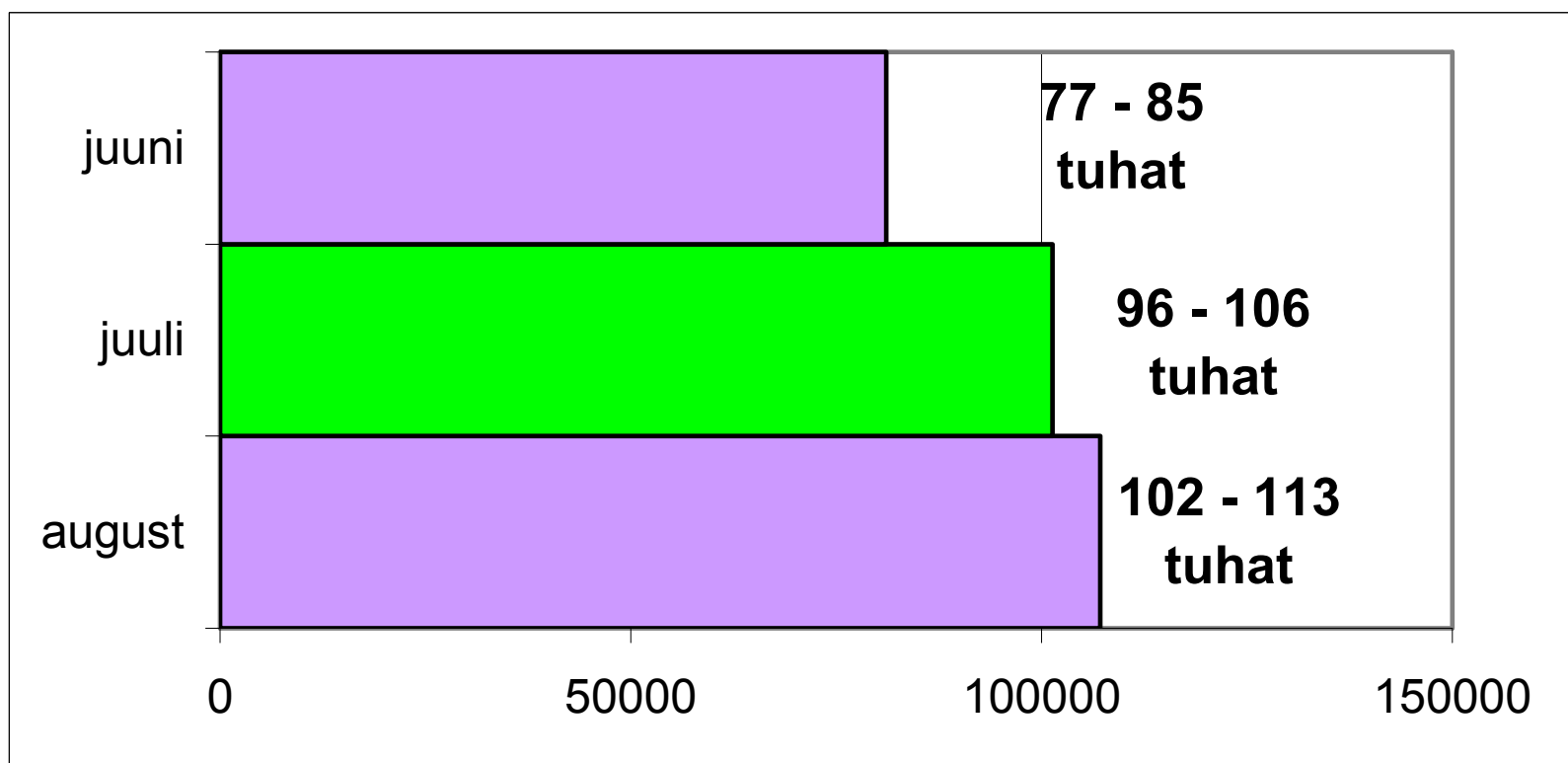
# Suvekülaliste hinnanguline arv 1995-2004 (tuhandetes)



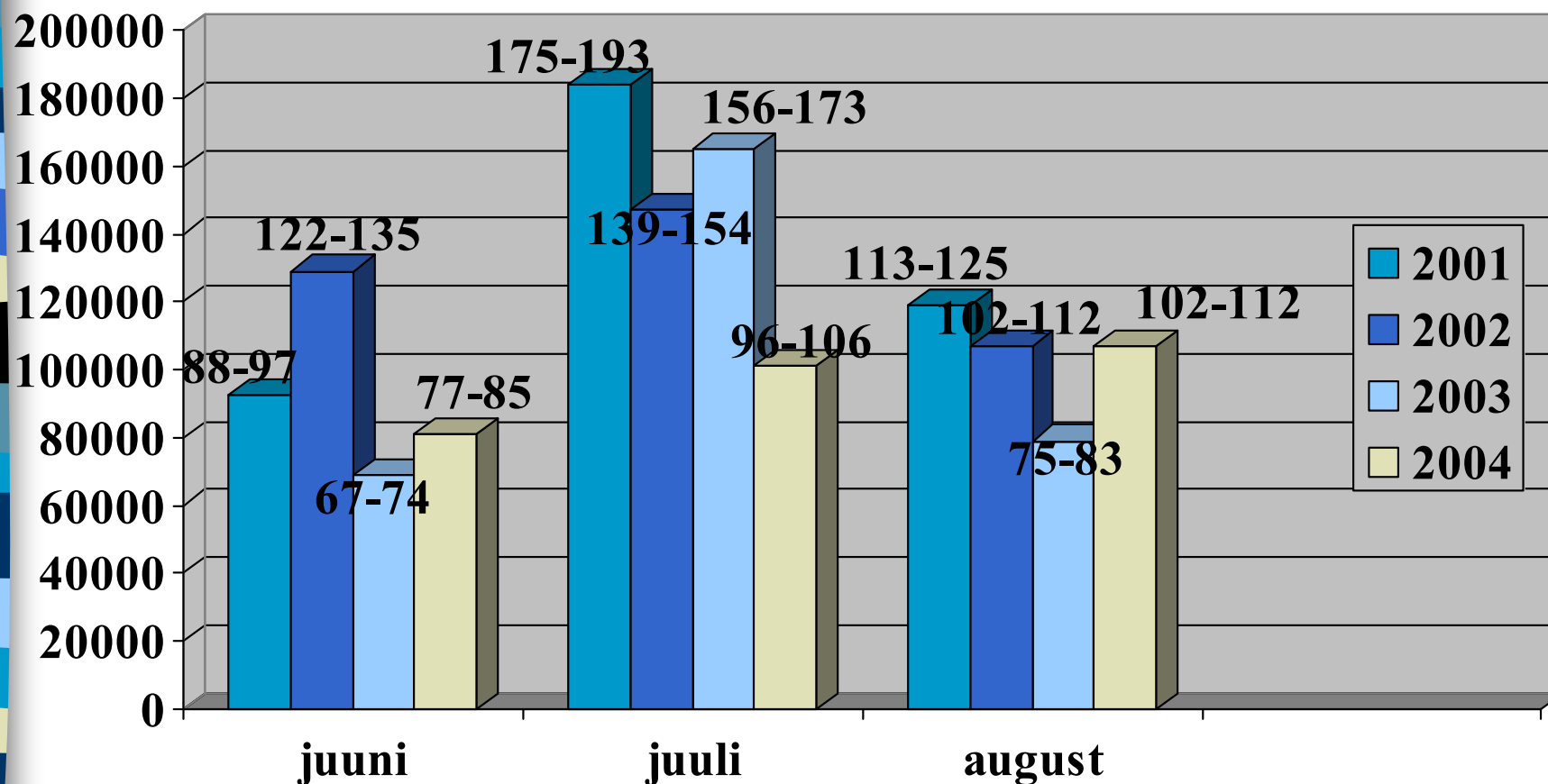
# Külaliste arvu dünaamika 1995-2004 päritolu lõikes (tuhandetes)



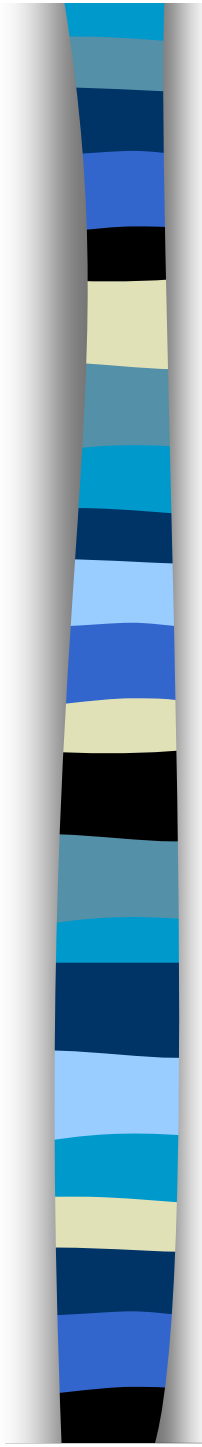
# Külastuste hinnanguline arv kuude lõikes 2004.a



# Külastatavus kuude lõikes võrreldes varasemate aastatega (tuhandetes)



# Väliskülaliste päritolu 2004.a riikide lõikes

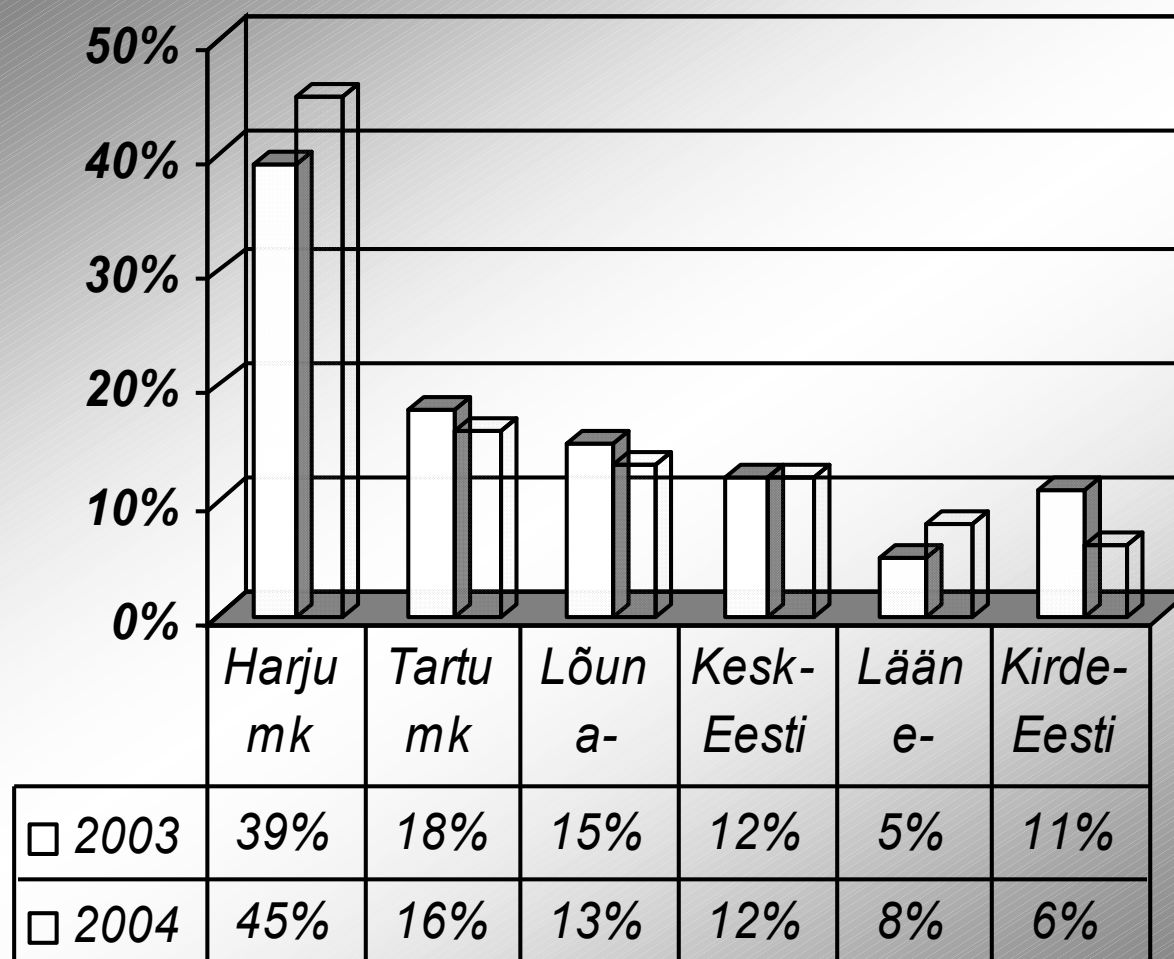
- 
- Soome 69%
  - Saksamaa 8%
  - Rootsi 8%
  - Itaalia 2%
  - Venemaa 2%
  - USA 2%
  - Prantsusmaa 1%
  - Läti 1%
  - Suurbritannia 1%
  - Kanada 1%
  - Muud riigid 5% (Austraalia, Austria, Belgia, Hiina, Hispaania, Holland, **Hong Kong**, Iirimaa, **India**, **Iraan**, **Jaapan**, **Kreeka**, Leedu, **Mehhiko**, **Mongoolia**, Norra, **Peruu**, Poola, Portugal, šveits, **Sloveenia**, Taani, **Tai**, **Tšehhi**, Ungari)



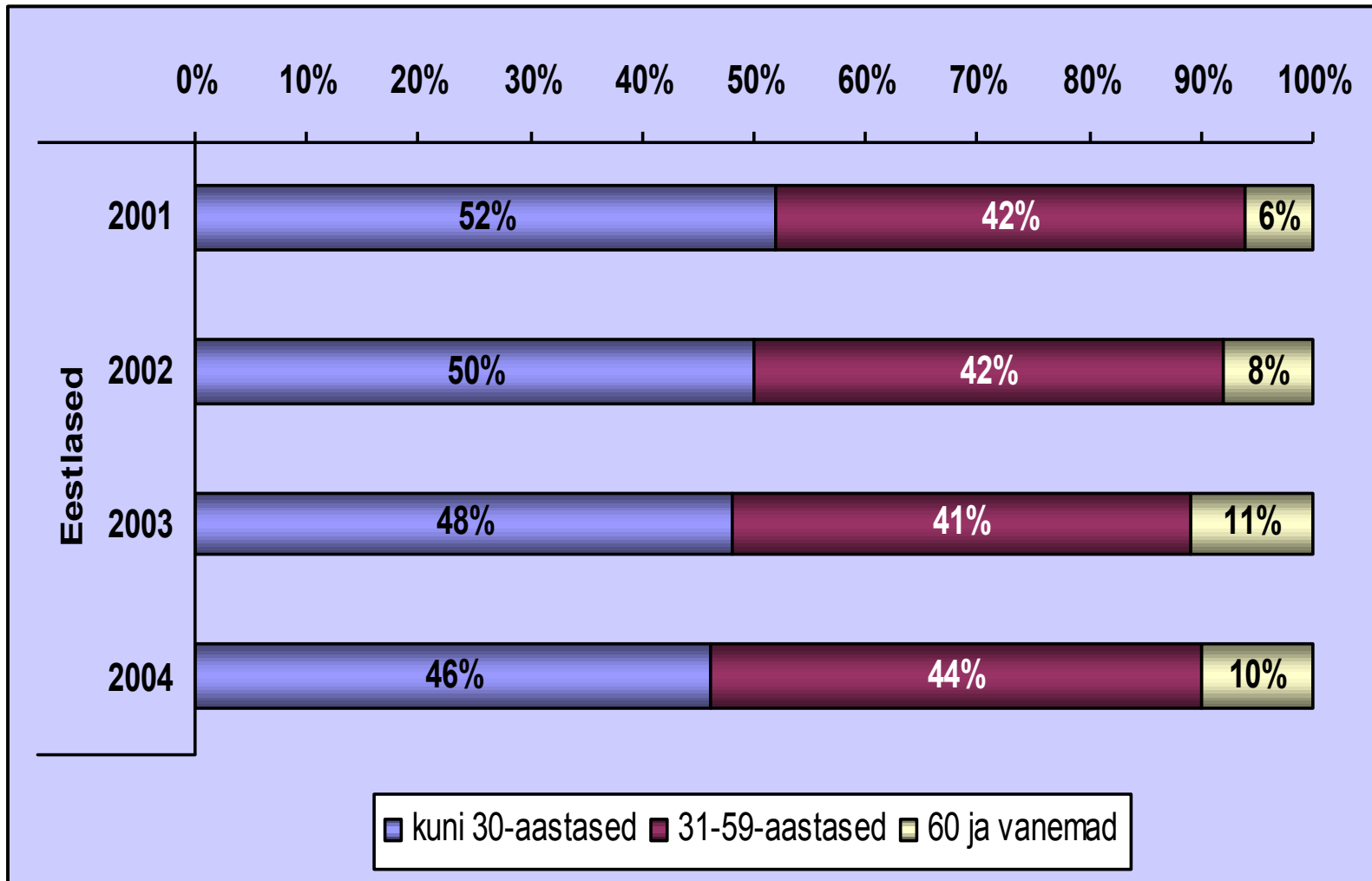
## Väliskülaste päritolu regioonide lõikes 2003-2004 (osakaal)

| regioon               | 2003 | 2004 |
|-----------------------|------|------|
| Põhja-Euroopa         | 82,4 | 77,7 |
| Lääne-Euroopa         | 10,7 | 11,3 |
| Väljaspool Euroopat   | 1,6  | 3,8  |
| Lõuna-Euroopa         | 1,6  | 3,3  |
| Venemaa               | 1,3  | 1,6  |
| Baltikum              | 1,7  | 1,3  |
| Kesk- ja Vahe-Euroopa | 0,2  | 1,0  |
| päritolu teadmata     | 0,5  | -    |

# Eestlastest suvekülastajate päritolu regioonide lõikes 2003-2004.a

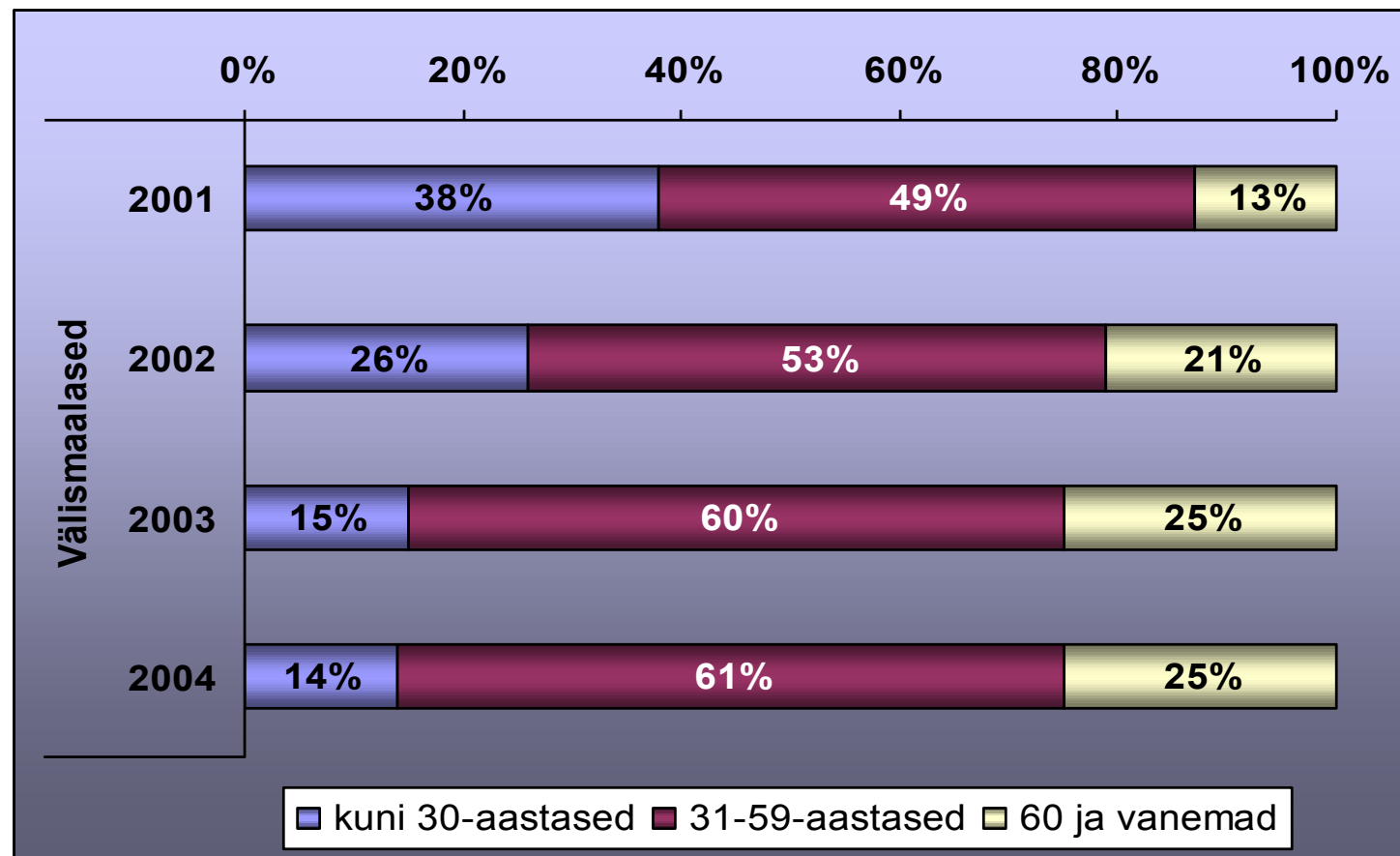


# Suvekülaliste vanuseline struktuur 2001-2004, eestlased





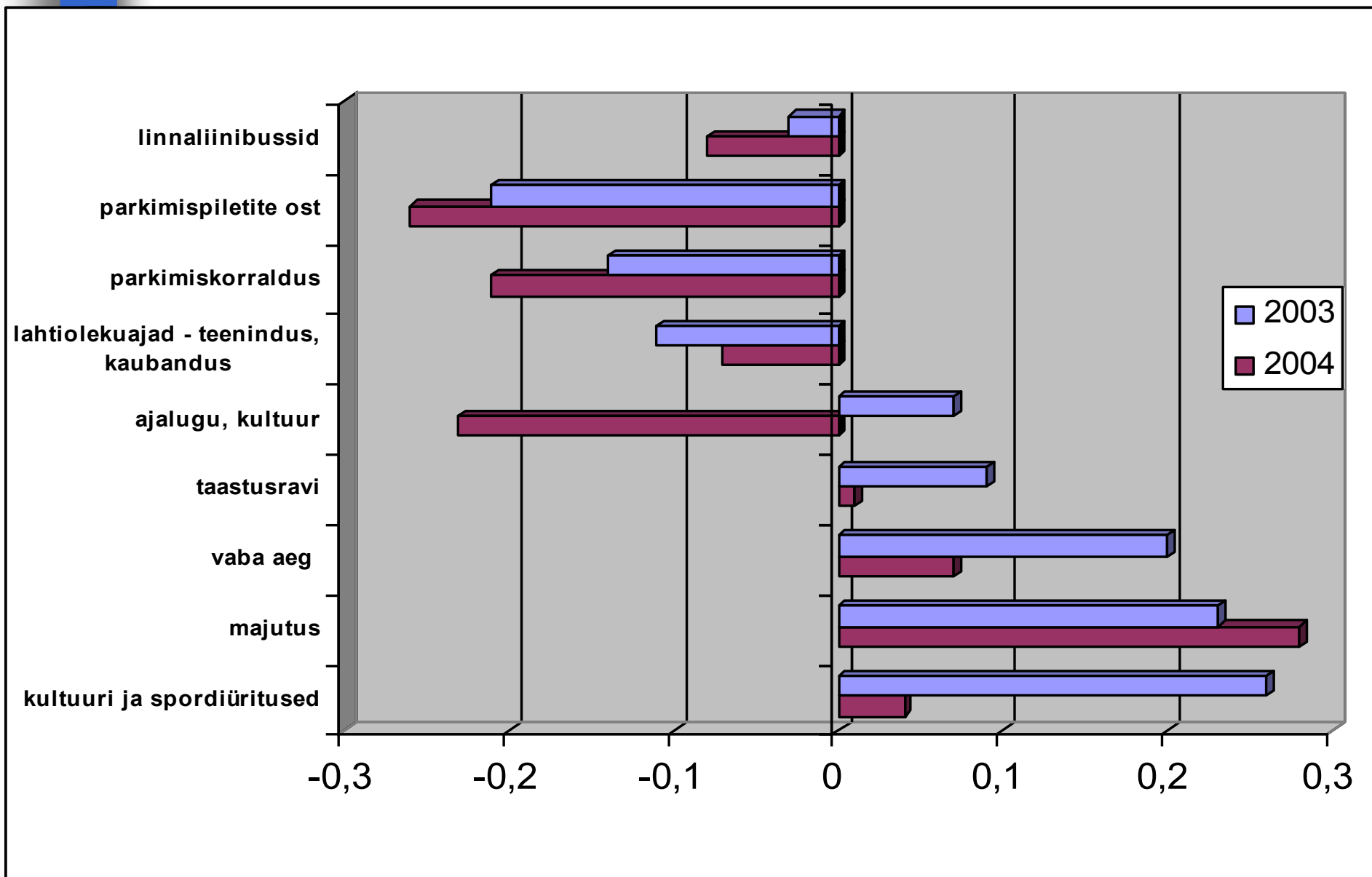
# Suvekülaliste vanuseline struktuur 2001-2004, välismaalased



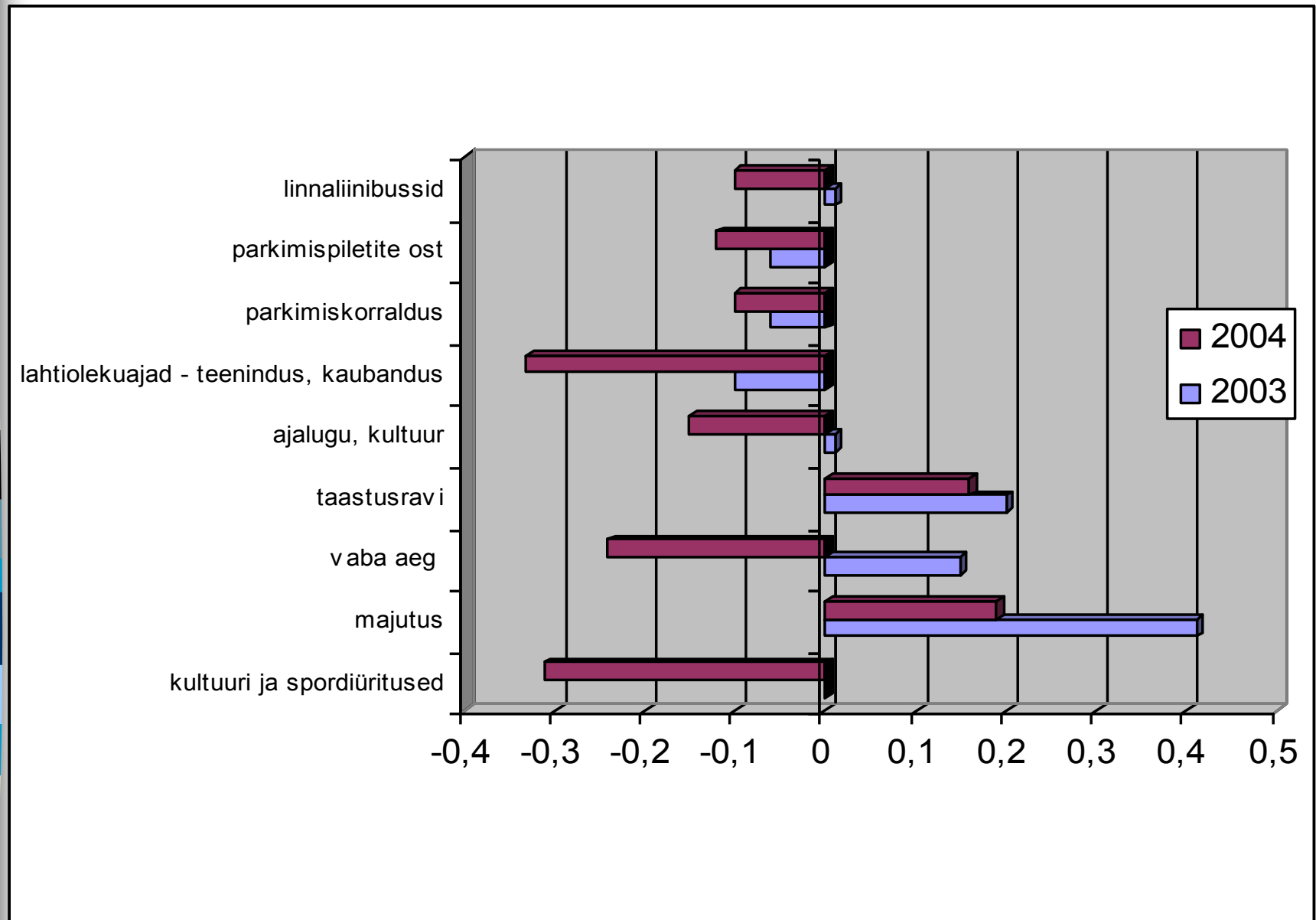
# Huvitavaid fakte 2004.a suvest

- Keskmise Pärnus viibimise kestus eestlastel oli 6,7 päeva, välismaalastel 5,3 päeva
- Reisibüroo kaudu saabus Pärnusse 43% väliskülastajatest
- Pärnusse saabus puhkamise eesmärgil 83% eestlastest ja 61% välismaalastest,
- Taastusravikeskuste külastajaskond on kasvanud võrreldes varasema viie aasta keskmisega 83%.
- Sõpru ja tuttavaid Pärnus omas 87% eestlastest ja 29% välismaalastest.
- Sõprade või tuttavate juures peatusid pooled eestlastest ja kümnendik välismaalastest.
- Esmakordselt viibis Pärnus 39% väliskülastajatest, 61% olid korduvkülastajad.
- Keskmise reisigrupi suurus eestlastel oli 3 inimest, välismaalastel 8,4 inimest.
- Koos lastega puhkas Pärnus 16% eestlastest ja 15% välismaalastest
- Lisaks Pärnule oli maakonna turismiobjekte ja vaatamisväärsusi külastanud 45% eestlastest ja 24% välismaalastest
- Väljasõidust maakonda oli huvitatud 44% eestlastest ja 67% välismaalastest.

# Informatsiooni kättesaadavus valdkonniti - eestlased



# Informatsiooni kättesaadavus - välismaalased



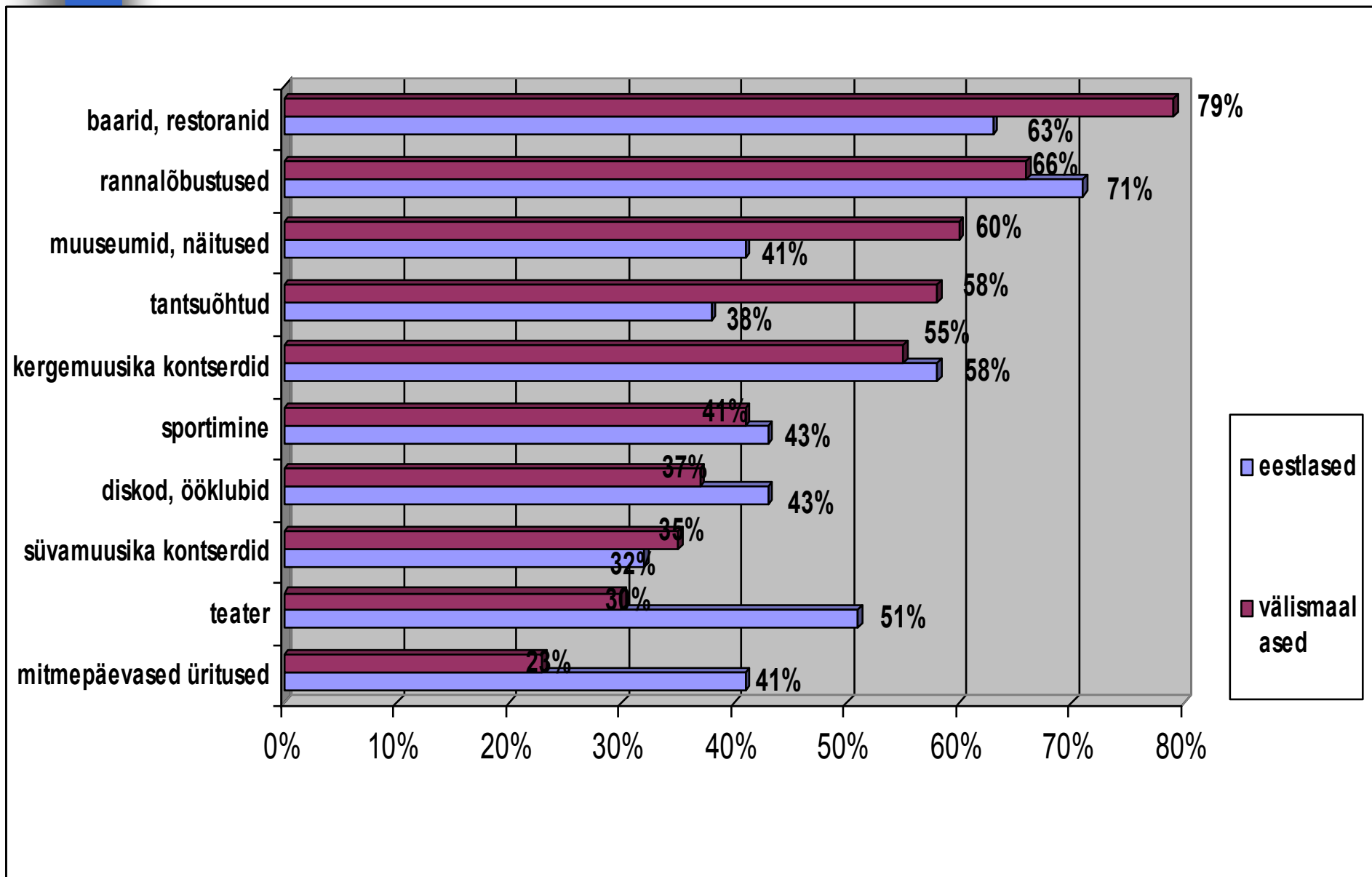
# Hinnang teenindusele ja tingimustele - eestlased

|   | 2003       | 2004       |
|---|------------|------------|
| <b>elamistingimused</b>                   | <b>4,5</b> | <b>4,6</b> |
| <b>pangateenused</b>                      | <b>4,3</b> | <b>4,4</b> |
| <b>toidu kvaliteet toitlustuskohtades</b> | <b>4,1</b> | <b>4,3</b> |
| <b>vaba aja veetmise võimalused</b>       | <b>4,5</b> | <b>4,3</b> |
| <b>puhkamisvõimalused rannas</b>          | <b>4,5</b> | <b>4,3</b> |
| <b>linna heakord</b>                      | <b>4,3</b> | <b>4,3</b> |
| <b>autoteenindus</b>                      | <b>4</b>   | <b>4,2</b> |
| <b>teenindus toitlustuskohtades</b>       | <b>3,9</b> | <b>4,1</b> |
| <b>teenindus kauplustes</b>               | <b>4,1</b> | <b>4</b>   |
| <b>info kättesaadavus</b>                 | <b>3,9</b> | <b>4</b>   |
| <b>autode parkimisvõimalused</b>          | <b>3,1</b> | <b>3,5</b> |
| <b>rataste parkimisvõimalused</b>         | <b>3,3</b> | <b>3,4</b> |
| <b>valdkondade keskmine</b>               | <b>4,0</b> | <b>4,1</b> |
|   |            |            |

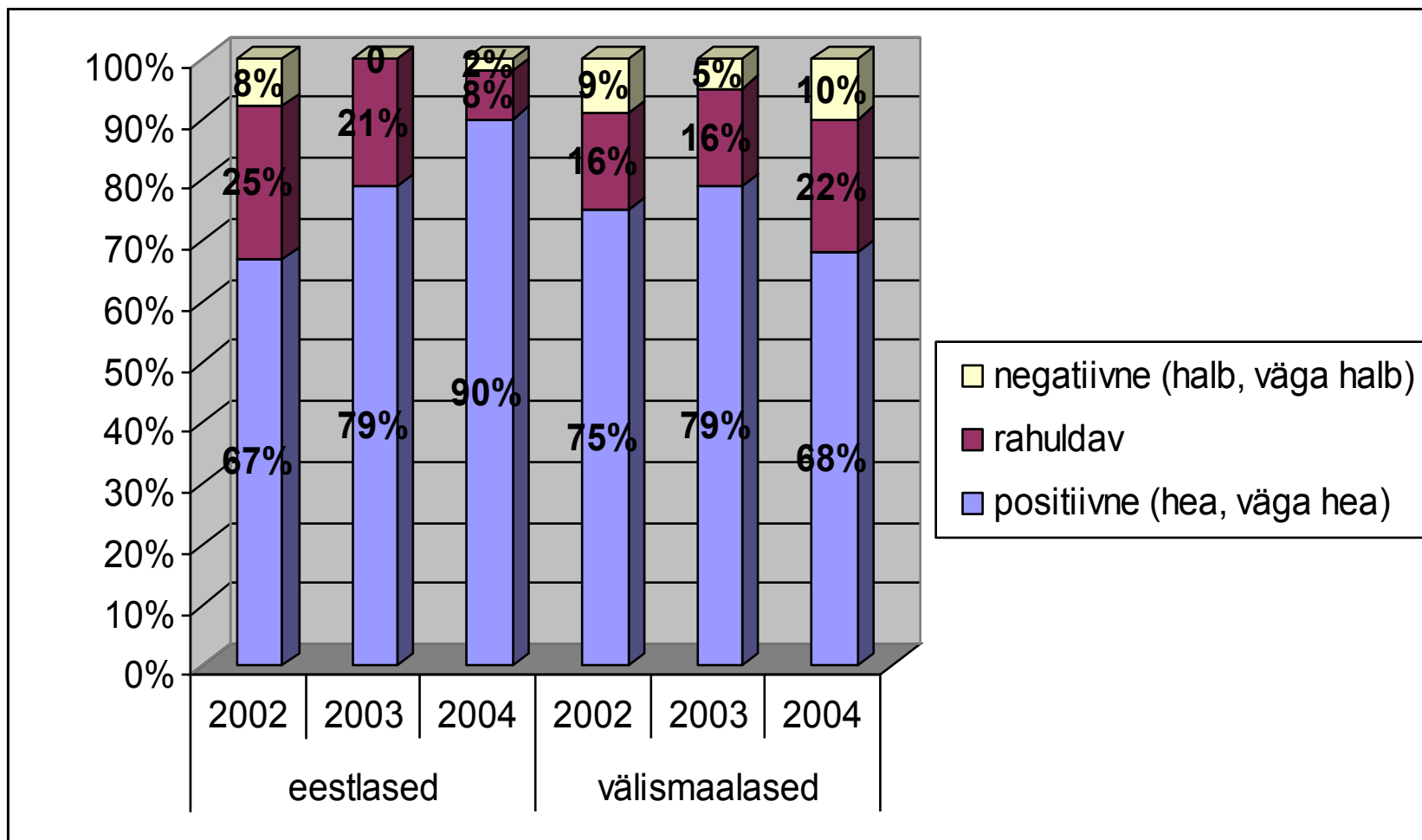
# Hinnang teenindusele ja tingimustele - välismaalased

|   | 2003 | 2004 |
|---|------|------|
| elamistingimused                                  | 4,3  | 4,3  |
| meditsiiniline teenindus                          | 4,2  | 4,3  |
| pangateenused                                     | 4,4  | 4,3  |
| puhkamisvõimalused rannas                         | 4,5  | 4,3  |
| toidu kvaliteet toitlustuskohtades                | 4,3  | 4,2  |
| vaba aja veetmise võimalused                      | 4,5  | 4,2  |
| teenindus toitlustuskohtades                      | 4,1  | 4,1  |
| linna heakord                                     | 4,3  | 4,1  |
| teenindus kauplustes                              | 4,1  | 3,9  |
| autoteenindus                                     | 4,1  | 3,9  |
| info kättesaadavus                                | 4,1  | 3,9  |
| võõrkeeleoskus teenindus- ja kaubandusettevõtetes | 4,2  | 3,9  |
| kohalike inimeste võõrkeeleoskus                  | 4,2  | 3,8  |
| rataste parkimisvõimalused                        | 3,8  | 3,4  |
| autode parkimisvõimalused                         | 3,2  | 3,3  |
| valdkondade keskmine                              | 4,2  | 4,0  |

# Vaba aja veetmise eelistused Pärnus



# Hinnang lastega puhkuse veetmise võimalustele Pärnus







# Ettepanekud lastega puhkuse paremaks korraldamiseks

- suurem, võimsam, parem lõbustuspark – (nimetas 17% koos lastega Pärnus puhunud suvekülastajatest)
- rannas võiks lastele rohkem võimalusi ja atraktsioone olla nt piirde ja järelvalvega mängunurk, batuut, pallimeri; rohkem kiikesid, ronimispuid; lastebasseinid mere ääres; mähkimislauad WC'des
- mängutoad, lastenurgad kaubamajades ja söögikohtades
- mängutoad väikelastele
- järelvalvega lastepark
- loomaaed; mänguväljakud, kus on loomad (lasteloomaaed)
- rulluisu- ja rattateed
- kõik on olemas, ainult korda on vaja teha



# Külaste vabas vormis esitatud soovid, ettepanekud, märkused valdkondade kaupa

## ■ Infrastruktuur

- Avalikke tualette napib
- Parkimiskohti liiga vähe
- Sularahaautomaate pole piisavalt
- Prügikaste ja pinke pole piisavalt
- Rohkem purskkaeve

## ■ Teenindus

- Teenindus toidlustuskohtades aeglane, järjekorrad pikad
- Teenindajad võiksid rohkem naeratada
- Baarid ja söögikohad võiksid kauem lahti olla
- Teenindus kehv ja ebasõbralik

## ■ Vaba aja veetmise võimalused

- Kinosid (filmivaatamisvõimalusi) pole piisavalt
- Pärnus võiks suur lõbustuspark olla
- Suurüritused ja kontserdid võiksid odavamad olla
- Minizoo'sse tutvustavad bukletid



# Külaliste vabas vormis esitatud soovid, ettepanekud, märkused valdkondade kaupa

## ■ Rand

- Rannapiirkond autodest ummistunud
- Randa rohkem erinevaid söögikohti, mitte ainult kiirtoitu!
- Randa paremaid pesemisvõimalusi, rohkem WC'sid ja prügikaste
- Rannas võiks rohkem istumisvõimalusi (pinke, toole) olla
- Rannas pole piisavalt silte (WC'de, restoranide, rannatoolide asukoht)
- Rannateenindus jätab soovida
- Rannas on vesi must

## ■ Transport

- Linnaliini bussiaegade info ei ole piisavalt kättesaadav
- Linnaliinibussi üksikpilet on liiga kallis – tehke päevapilet!
- Bussiühendus raudteejaama ja kesklinna vahel liiga hõre
- Bussiühendus maakonnaga võiks parem olla

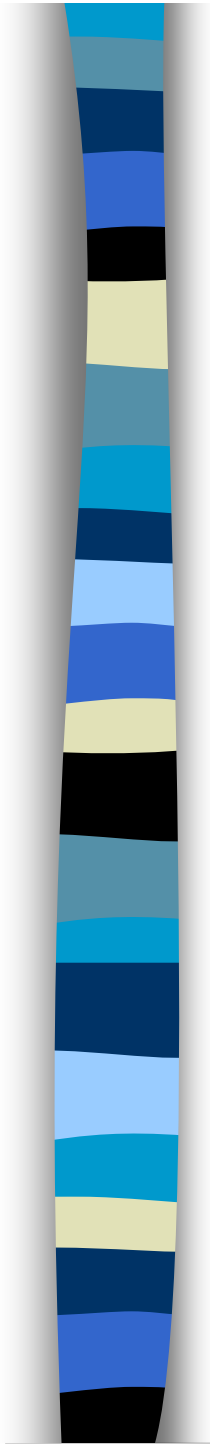
## ■ Muu

- Pärnu kodulehel ei ole piisavalt infot võõrkeeltes
- Politsei võiks sõbralikum olla
- Koerte jalutamise kohtasid võiks rohkem olla



# Positiivsed märkused

- rand on väga kena
- ilusad vanaaegsed ehitised
- armas linn
- sõbralikud inimesed
- piltilusad pargid ja palju rohelist
- suvel toimub palju häid kultuuriüritusi



Suvekülaline 2004 uuringuraport  
on huvilistele peagi kättesaadav  
linna koduleheküljel

[www.parnu.ee](http://www.parnu.ee)

Küsimused, märkused, lisainfo:

[anneli@lv.parnu.ee](mailto:anneli@lv.parnu.ee)

44 30 672

Täna tähelepanu eest!