

Pärnu Linnavalitsuse planeerimisosakond

PÄRNU SUVEKÜLALINE 2007

Koostaja :
Anneli Leemet
linnasotsioloog

PÄRNU 2007

SISUKORD

| | |
|---|----|
| KÜSITLUSE EESMÄRK | 5 |
| KÜSITLUSE METOODIKA | 5 |
| PÄRNU SUVEKÜLALISTE HINNANGULINE ARV JA PÄRITOLU | 7 |
| PÄRNU SUVEKÜLALISTE ÜLDISED ANDMED..... | 9 |
| REISI ETTEPLANEERIMINE JA EESMÄRGID | 10 |
| PÄRNUSSE SAABUMINE JA ÖÖBIMISKOHAD PÄRNUS..... | 14 |
| EELINFORMATSIOON PÄRNUST | 17 |
| KÜLALISTE RAHULOLU TEENINDUSE JA TINGIMUSTEGA..... | 22 |
| KULUTUSED PÄRNUS | 27 |
| AJAVIITEVÕIMALUSED PÄRNUS | 28 |
| ÜLDMULJE SIHTKOHAST – KÜLALISTE OOTUSED SIHTKOHA SUHTES JA TEGELIKKUS | 32 |
| LINNAKÜLALISTE ETTEPANEKUD, SOOVID, MÄRKUSED..... | 35 |

KÜSITLUSE EESMÄRK

Küsitluse eesmärgiks on saada ülevaade:

- 1) Pärnu suvekülaliste arvust ja struktuurist;
- 2) reisieesmärkidest ja peatumiskohtadest;
- 3) Pärnu teeninduse ja ajaviitevõimaluste olukorrast ja selle parandamise võimalustest linnaküllastaja pilgu läbi.
- 4) Ootuste ja tegelikkuse vastavusest sihtkohas

KÜSITLUSE METOODIKA

Uurimuse läbiviimisel kasutati peamiselt kahte andmeallikat: küsitlust ja majutuskohtade statistikat.

Sotsioloogiline uurimus "Pärnu suvekülaline 2006" koosneb kahest etapist - tänavaküsitlusest ja põhiküsitlusest. Mõlemad küsitlused viidi läbi intervjuerimise teel.

Tänavaküsitlus viidi läbi Rütli tänaval ja Supeluse tn. Põhiküsitluse intervjuud toimusid kohtades, kus kõige enam liigub linnakülalisi ning kus ühtlasi on võimalik keskmiselt 40 min. kestvat intervjuud läbi viia (parkides, hotellide ja taastusravikeskuste fuajeedes, jahisadamas, rannas jne).

Pärnu külalisteks klassifitseeriti kõik väljaspool Pärnut ja Pärnu maakonda elavad inimesed olenemata Pärnus viibimise kestvusest.

Tänavaküsitlusel märgiti üles Pärnu linnast ja maakonnast pärit inimestel sugu, vanus ja päritolu. Pärnu külaliste puhul märgiti üles sugu, vanus, päritolu, Pärnus veedetavate päevade arv ja ööbimiskoht. Põhiküsitluse struktureeritud ankeet koosnes viiest osast:

- 1) küsitletute üldandmed;
- 2) eelinformatsioon Pärnust ja ootused sihtkoha suhtes ja reisi planeerimine;
- 3) külaliste majanduslik taust ja rahulolu teenindusega;
- 4) vaba aja veetmise võimalused Pärnus ja kogemused seoses sihtkohaga ;
- 5) küsitletute isikuandmed.

Põhiküsitluse ankeedid olid koostatud eesti, soome, inglise ja vene keeles. Välismaalastele mõeldud ankeedis olid mõned lisaküsimused, mida eestlastele ei esitatud.

Tänavaküsitluses kasutati süsteemvalimit, küsitleti iga kümnendat inimest mõlemas suunas liikujatest. Küsitleti argipäevadel kell 10.00-18.00, nädalavahetusel kell 10.00-16.00. Vastavalt tänavaküsitluse tulemustele koostati põhiküsitluseks Pärnu külaliste seas empiiriline kvootvalim soo, vanuse ja ööbimispaiga alusel eraldi eestlastest ja välismaalastest linnakülaliste seas.

Suvekülaliste arv

Pärnut külastanud inimeste arv on saadud suhtarvuna tänavaküsitluses küsitletud inimeste peatumispaikade suhtes. Suhtarvu leidmisel on aluseks võetud majutusettevõtetes, va taastusravikeskustes, peatuvad külalised. Taastusravikeskustes peatuvate ravilviibijate arv on samuti teada, kuid selle aluseks võtmine ei oleks õige, sest nende liikumine linnas ja rannas on ravikuuride

tõttu piiratum. Arvutustes on arvestatud ainult ööbijate arvu, arvestamata on jäetud Pärnus viibimise kestvus.

Väljaspool majutusettevõtteid peatunud linna külaliste osas on teada nende tänavaküsitluses selgunud suhtarv, mille alusel on arvatud ka absoluutarvud kogu suveperioodi (juuni, juuli, august) kohta.

- Küsitluse korraldaja

Küsitluse korraldaja on Pärnu Linnavalitsus. Uuringu programmi ettevalmistus ja küsimustiku koostamine linnavalitsuse osakondade ja TÜ Pärnu Kolledži ettepanekute põhjal. Küsitluse läbiviimise, küsitlusandmete kodeerimise, sisestamise, töötlemise ja analüüsimise eest vastutas planeerimisosakond. Intervjueerijatena töötasid Pärnu gümnaasiumide õpilased ja Tartu Ülikooli üliõpilased. Kõik läbisid vastava instrueerimise ning lisatingimuseks oli vähemalt rahuldav inglise kõnekeele valdamine.

- Küsitluse läbiviimise aeg

Tänavaküsitlused toimusid kuuel päeval läbi suve:

13., 16. juunil
11., 14. juulil
08., 11. augustil

Põhiküsitlused toimusid igal kuul ~1.5 nädala jooksul pärast esimest kahte tänavaküsitluspäeva.

- Üldkogum

Tänavaküsitluses kuulusid üldkogumisse kõik küsitluspäeval Pärnus viibinud inimesed. Põhiküsitluse üldkogumi moodustasid kõik Pärnus viibinud linnakülalised.

- Valim

Suve jooksul intervjueeriti tänavaküsitlustes kokku **3053 inimest**, kelle seas oli 1021 linna külalist (249 ehk 24% Eestist ja 772 ehk 76% välismaalt).

Põhiküsitluse raames intervjueeriti **500 Pärnu külalist**, nii eestlasi kui välismaalasi oli 250.

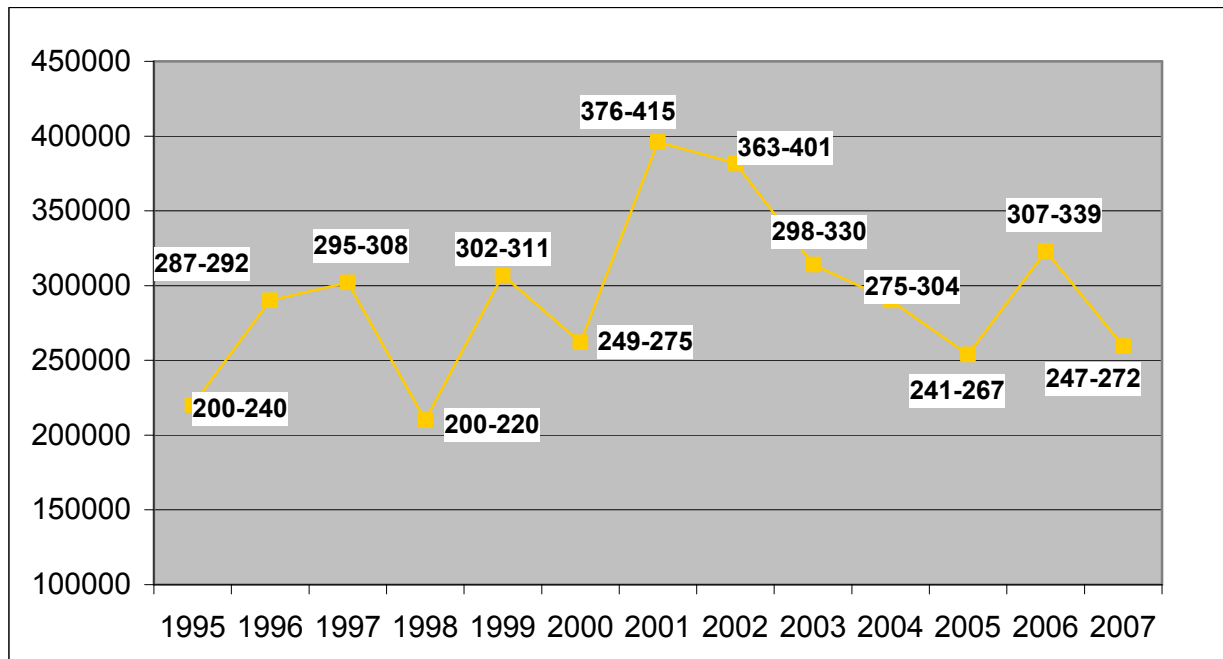
- Andmestiku analüüs ja andmete esitamine

Andmete kirjeldamiseks kasutati keskmist, mis iseloomustab tunnuse üldist taset, ja tunnuste jaotumist, mida uuriti sagedustabelitega. Kahe tunnuse ühisjaotusi kirjeldati risttabelitega. Selgitamiseks välja erinevuse olemasolu ootusi ja tegelikke muljeid peegeldavate hinnangute keskväertuste vahel kasutati t-testi. Küsitluse kokkuvõtte on esitatud tabelite, graafikute ja tekstina. Andmed on esitatud aastate ja päritolu lõikes ning neid mehhaaniliselt kokku liita ei tohi.

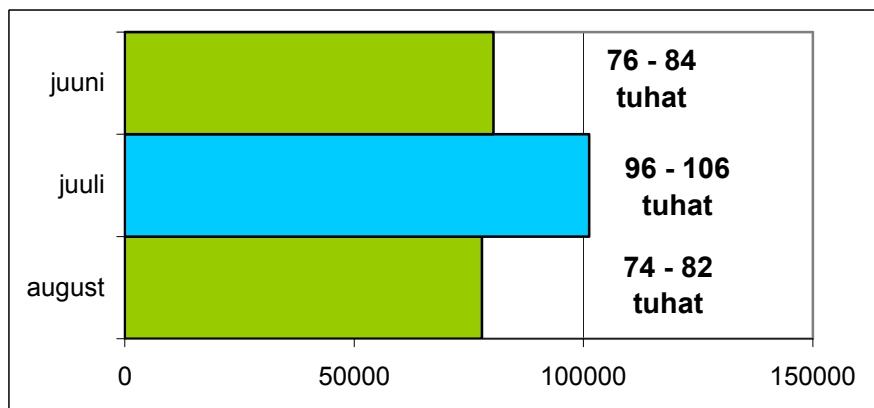
PÄRNU SUVEKÜLALISTE HINNANGULINE ARV JA PÄRITOLU

- Suvekülaliste hinnanguline arv

| | |
|-----------------|----------------------|
| 1995.a.: | 200 - 240 000 |
| 1996.a.: | 287 - 292 000 |
| 1997.a.: | 295 - 308 000 |
| 1998.a.: | 200 - 220 000 |
| 1999.a.: | 302 - 311 000 |
| 2000.a.: | 249 - 275 000 |
| 2001.a.: | 376 - 415 000 |
| 2002.a.: | 363 - 401 000 |
| 2003.a.: | 298 - 330 000 |
| 2004.a.: | 275 - 304 000 |
| 2005.a.: | 241 - 267 000 |
| 2006.a.: | 307 - 339 000 |
| 2007.a.: | 247 - 272 000 |



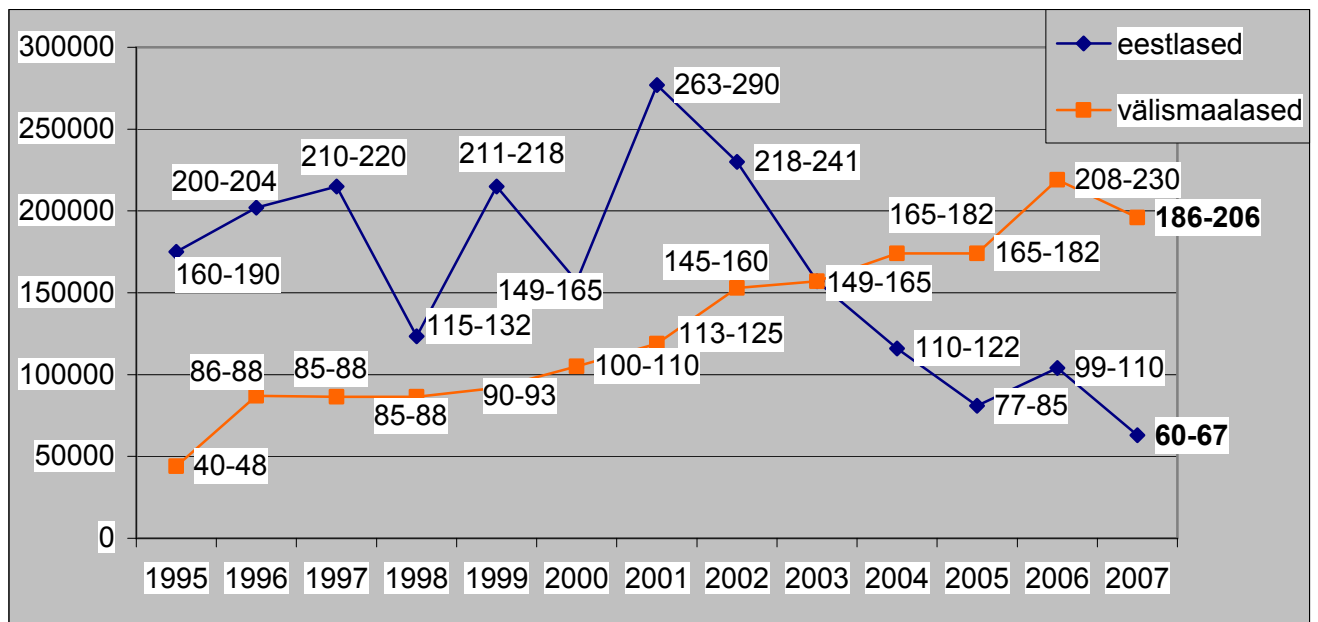
Joonis 1: Suvekülaliste hinnangulise arvu (tuhandetes)dünaamika 1995-2007



Joonis 2: Pärnu suvekülaste hinnanguline arv kuude lõikes 2007. aastal

- Suvekülaste päritolu

| | Eestlased | | Välismaalased | |
|------|-------------|-----|---------------|-----|
| | arv | % | arv | % |
| 1999 | 211-218 000 | 70% | 90-93 000 | 30% |
| 2000 | 149-165 000 | 60% | 100-110 000 | 40% |
| 2001 | 263-290 000 | 70% | 113-125 000 | 30% |
| 2002 | 218-241 000 | 60% | 145-160 000 | 40% |
| 2003 | 149-165 000 | 50% | 149-165 000 | 50% |
| 2004 | 110-122 000 | 40% | 165-182 000 | 60% |
| 2005 | 77-85 000 | 30% | 165-182 000 | 70% |
| 2006 | 99-110 000 | 30% | 208-230 000 | 70% |
| 2007 | 60-67 000 | 25% | 186-206 000 | 75% |



Joonis 3: Külaste arvu (tuhandetes) dünaamika päritolu lõikes 1995-2007

- Väliskülaste päritolu 1999-2007

| | 1999 | 2000 | 2001 | 2002 | 2003 | 2004 | 2005 | 2006 | 2007 |
|----------|------|------|------|------|------|------|------|------|------|
| Soome | 60% | 69% | 65% | 84% | 70% | 69% | 65% | 70% | 63% |
| Saksamaa | 5% | 4% | 8% | 4% | 7% | 8% | 12% | 9% | 15% |
| Rootsi | 8% | 7% | 11% | 6% | 11% | 8% | 11% | 10% | 12% |

2007. aastal intervjueriti küsitluste käigus lisaks tabelis olevatest riikidest külastele veel inimesi Austriast, Brasiiliast, Hiinast, Hispaaniast, Hollandist, Iirimaaalt, Indiast, Itaaliast, Jaapanist, Kanadast, Leedust, Leedust, Lätist, Mehhikost, Norrast, Poolast, Prantsusmaalt, Šveitsist, Suurbritanniast, Taanist, Tšehhist, USA'st, Venemaalt.

- Eestimaalt pärit suvekülaste päritolu

| | 2000 | 2001 | 2002 | 2003 | 2004 | 2005 | 2006 | 2007 |
|---------------------|------|------|------|------|------|------|------|------|
| Tallinn ja Harjumaa | 38% | 41% | 36% | 39% | 45% | 43% | 44% | 49% |
| Tartumaa | 19% | 18% | 16% | 18% | 16% | 23% | 20% | 28% |
| Viljandimaa | 14% | 12% | 12% | 10% | 6% | 6% | 5% | 6% |
| Raplamaa | 6% | 5% | 11% | 5% | 6% | 3% | 5% | 5% |
| Järvamaa | 5% | 7% | 7% | 4% | 4% | 4% | 5% | 3% |
| Läänemaa | 2% | 3% | 4% | 3% | 4% | 1% | 4% | 2% |
| Valgamaa | 3% | 4% | 3% | 4% | 2% | 3% | 3% | 2% |
| Lääne-Virumaa | 4% | 3% | 3% | 6% | 3% | 2% | 3% | 2% |
| Saaremaa | 1% | 1% | 2% | <1% | 3% | 4% | 4% | 1% |
| Võrumaa | 1% | 1% | <1% | 1% | 3% | 4% | 2% | 1% |
| Ida-Virumaa | 3% | 1% | 2% | 5% | 3% | 4% | 2% | <1% |
| Jõgevamaa | 1% | 2% | 3% | 3% | 2% | 1% | 2% | <1% |
| Hiiumaa | 2% | 1% | <1% | <1% | 1% | 1% | <1% | <1% |
| Põlvamaa | 1% | 1% | 1% | <1% | 2% | 1% | <1% | - |

PÄRNU SUVEKÜLALISTE ÜLDISED ANDMED

- Suvekülaste sooline struktuur

| | eestlased | | | | | | | | välismaalased | | | | | | | |
|-------|-----------|------|------|------|------|------|------|------|---------------|------|------|------|------|------|------|------|
| | 1999 | 2001 | 2002 | 2003 | 2004 | 2005 | 2006 | 2007 | 1999 | 2001 | 2002 | 2003 | 2004 | 2005 | 2006 | 2007 |
| Mees | 35% | 47% | 45% | 40% | 41% | 52% | 39% | 42% | 51% | 66% | 49% | 51% | 56% | 51% | 53% | 47% |
| Naine | 65% | 53% | 55% | 60% | 59% | 48% | 61% | 58% | 49% | 34% | 51% | 49% | 44% | 49% | 47% | 53% |

- Suvekülaste vanuseline struktuur

| | eestlased | | | | | | | | välismaalased | | | | | | | |
|------------------|-----------|------|------|------|------|------|------|------|---------------|------|------|------|------|------|------|------|
| | 1999 | 2001 | 2002 | 2003 | 2004 | 2005 | 2006 | 2007 | 1999 | 2001 | 2002 | 2003 | 2004 | 2005 | 2006 | 2007 |
| kuni 30-aastased | 50% | 52% | 50% | 48% | 46% | 42% | 39% | 46% | 37% | 38% | 26% | 15% | 14% | 10% | 9% | 11% |
| 31-59-aastased | 42% | 42% | 42% | 41% | 44% | 48% | 52% | 46% | 46% | 49% | 53% | 60% | 61% | 53% | 51% | 54% |
| 60 ja vanemad | 8% | 6% | 8% | 11% | 10% | 10% | 9% | 8% | 17% | 13% | 21% | 25% | 25% | 38% | 40% | 35% |

- Suvekülaste sotsiaalne struktuur

| | eestlased | | | | | | | | välismaalased | | | | | | | |
|--------------------|-----------|------|------|------|------|------|------|------|---------------|------|------|------|------|------|------|------|
| | 1999 | 2001 | 2002 | 2003 | 2004 | 2005 | 2006 | 2007 | 1999 | 2001 | 2002 | 2003 | 2004 | 2005 | 2006 | 2007 |
| õpilased, tudengid | 30% | 29% | 27% | 25% | 19% | 20% | 15% | 18% | 13% | 19% | 14% | 11% | 6% | 4% | 5% | 3% |
| kodused, töötud | 7% | 8% | 4% | 8% | 6% | 7% | 6% | 5% | 4% | 5% | 5% | 8% | 7% | 8% | 4% | 5% |
| töötavad inimesed | 58% | 51% | 55% | 56% | 66% | 63% | 70% | 70% | 68% | 62% | 55% | 56% | 67% | 56% | 52% | 63% |
| pensionärid | 4% | 11% | 14% | 11% | 9% | 10% | 9% | 7% | 15% | 14% | 26% | 25% | 20% | 32% | 39% | 29% |

| | | | | | | | | | | | | | | | |
|----------------|----|----|---|---|---|---|--|--|---|---|---|---|---|---|---|
| ajateenistujad | 1% | 1% | - | - | - | - | | | - | - | - | - | - | - | - |
|----------------|----|----|---|---|---|---|--|--|---|---|---|---|---|---|---|

REISI ETTEPLANEERIMINE JA EESMÄRGID

- Reisi etteplaneerimise aeg ja koht

Otsuse Pärnut külastada tegid välismaalased järgmistes kohtades:

| | oma kodumaal | Eestis | mujal |
|------|--------------|--------|-----------------------------------|
| 1999 | 86% | 12% | 2% (Lätis, Leedus, Poolas) |
| 2001 | 89% | 9% | 2% (Soomes, Venemaal, Lätis) |
| 2002 | 87% | 13% | - |
| 2003 | 93% | 7% | - |
| 2004 | 92% | 5% | 3% (Taanis, Saksamaal, Poolas) |
| 2005 | 92% | 8% | - |
| 2007 | 92% | 7% | 1% (Lätis) |

- Reisi etteplaneerimise aeg

| | eestlased | | | | | | | |
|-----------------------------|------------|------------|------------|------------|------------|------------|------------|------------|
| | 1999 | 2001 | 2002 | 2003 | 2004 | 2005 | 2006 | 2007 |
| kuni 1 nädal | 48% | 45% | 31% | 43% | 45% | 36% | 35% | 31% |
| 1-2 nädalat | 15% | 17% | 24% | 25% | 23% | 28% | 30% | 26% |
| 0,5-2 kuud | 20% | 27% | 34% | 26% | 29% | 31% | 32% | 31% |
| 3-6 kuud | 7% | 7% | 7% | 4% | 2% | 5% | 2% | 8% |
| 7-12 kuud | 8% | 3% | 3% | 2% | - | - | 1% | - |
| üle 1 aasta | - | - | 1% | - | - | - | - | - |
| ei mäleta, ei planeeri ette | 2% | - | | - | 1% | - | | 3% |

| | välismaalased | | | | | | | |
|-----------------------------|---------------|------------|------------|------------|------------|------------|------------|------------|
| | 1999 | 2001 | 2002 | 2003 | 2004 | 2005 | 2006 | 2007 |
| kuni 1 nädal | 18% | 14% | 9% | 9% | 6% | 15% | 17% | 9% |
| 1-2 nädalat | 7% | 9% | 13% | 7% | 12% | 8% | 25% | 6% |
| 0,5-2 kuud | 45% | 48% | 45% | 42% | 39% | 43% | 36% | 43% |
| 3-6 kuud | 18% | 15% | 23% | 30% | 27% | 25% | 18% | 34% |
| 7-12 kuud | 7% | 12% | 8% | 10% | 12% | 7% | 4% | 8% |
| üle 1 aasta | 5% | 2% | 2% | 2% | 3% | 1% | - | - |
| ei mäleta, ei planeeri ette | - | - | - | - | 1% | 1% | - | - |

- Reisi sihtkoht

| | eestlased | | välismaalased | |
|--|-----------|------|---------------|------|
| | 2006 | 2007 | 2006 | 2007 |
| Peaesmärgiks on Pärnu külastamine | 90% | 84% | 90% | 86% |
| Pärnus läbisõidul, mõni teine sihtkoht olulisem | 4% | 6% | 4% | 7% |
| Teised sihtkohad on sama olulised kui Pärnu (sihtkohad on võrdselt olulised) | 6% | 10% | 6% | 7% |

- Lisaks Eestile külastatavad riigid

| | 1999 | 2001 | 2002 | 2003 | 2004 | 2005 | 2006 | 2007 |
|------------------|------|------|------|------|------|------|------|------|
| ainult Eesti | 75% | 67% | 66% | 79% | 76% | 82% | 88% | 88% |
| ka teised riigid | 25% | 33% | 34% | 21% | 24% | 18% | 12% | 12% |

2007.a. külastasid Pärnus viibinud väliskülalised lisaks Eestile veel teisi balti riike, Poolat, Rootsit, Saksamaad, Soomet.

- Pärnus viibinud väliskülaliste külastatavad paigad Eestis

| | 1999 | 2001 | 2002 | 2003 | 2004 | 2005 | 2006 | 2007 |
|-----------------------|------|------|------|------|------|------|------|------|
| ainult Pärnu | 22% | 14% | 16% | 19% | 25% | 13% | 48% | 22% |
| Tallinn | 81% | 76% | 74% | 75% | 69% | 83% | 50% | 68% |
| Tartu, Tartumaa | 19% | 15% | 17% | 11% | 12% | 8% | 6% | 6% |
| Saaremaa, Muhumaa | 19% | 8% | 7% | 5% | 7% | 8% | 4% | 1% |
| Haapsalu, Läänemaa | 10% | 8% | 8% | 7% | 4% | 4% | 2% | 5% |
| Viljandi, Viljandimaa | 4% | 5% | 10% | 10% | 5% | 1% | - | 1% |
| Lõuna-Eesti | 6% | 5% | 6% | 2% | 4% | 2% | - | 1% |
| Pärnumaa | 6% | 4% | 1% | - | - | - | - | - |
| muud kohad | 8% | 8% | 5% | - | 5% | 4% | 4% | 2% |

- Reisi kestvus

Pärnut külastanud välisturistide Eestis viibimise kestvus:

| | 1999 | 2001 | 2002 | 2003 | 2004 | 2005 | 2006 | 2007 |
|----------------------|------------|------------|------------|------------|------------|------------|------------|------------|
| kuni 2 päeva | 7% | 8% | 3% | 6% | 6% | 8% | 4% | 4% |
| 3-7 päeva | 63% | 60% | 66% | 66% | 70% | 66% | 75% | 83% |
| 8-14 päeva | 21% | 26% | 26% | 24% | 18% | 6% | 18% | 9% |
| 15-30 päeva | 4% | 5% | 4% | 1% | 4% | 2% | 2% | 3% |
| 1-3 kuud | 2% | 1% | <1% | <1% | 1% | - | - | <1% |
| teadmata | 3% | - | <1% | 3% | 1% | 2% | 1% | - |
| Keskmine päevade arv | | | 8,1 | 7,1 | 7,8 | 7,3 | 6,4 | 6,3 |

- Suvekülastuste Pärnus viibimise kestvus:

| | eestlased | | | | | | | välismaalased | | | | | | |
|--------------|------------|------------|------------|------------|------------|------------|------------|---------------|------------|------------|------------|------------|------------|------------|
| | 2001 | 2002 | 2003 | 2004 | 2005 | 2006 | 2007 | 2001 | 2002 | 2003 | 2004 | 2005 | 2006 | 2007 |
| 1 päev | 20% | 22% | 32% | 28% | 38% | 37% | 10% | 17% | 10% | 11% | 12% | 14% | 14% | 6% |
| 2-3 päeva | 29% | 29% | 30% | 34% | 28% | 24% | 47% | 35% | 25% | 25% | 27% | 12% | 14% | 19% |
| 4-7 päeva | 28% | 34% | 18% | 25% | 16% | 20% | 34% | 37% | 51% | 52% | 48% | 49% | 54% | 67% |
| 8-14 päeva | 12% | 10% | 8% | 5% | 8% | 8% | 8% | 6% | 12% | 7% | 7% | 14% | 8% | 5% |
| 15-30 päeva | 8% | 2% | 3% | 3% | 4% | 3% | 1% | 4% | 1% | 2% | 2% | 3% | 4% | 2% |
| üle 30 päeva | 1% | - | 3% | 3% | 3% | 4% | - | 1% | | 1% | 1% | 3% | 2% | <1% |
| teadmata | 2% | 3% | 6% | 2% | 3% | 4% | - | - | 1% | 2% | 3% | 5% | 4% | - |
| | | 4,9 | 6,8 | 6,7 | 5,1 | 7,5 | 4,3 | | 5,3 | 5,6 | 5,3 | 5,3 | 6,7 | 5,6 |

- Pärnu külastamise eesmärgid 2007

| | Eestlased | | Välismaalased | |
|--|----------------------|-------------------|----------------------|-------------------|
| | eelkõige sellepärast | ka see on oluline | eelkõige sellepärast | ka see on oluline |
| Puhkus | 72% | 21% | 81% | 16% |
| Tervise- ja lõõgastusteenuste kasutamine, ravi | 14% | 23% | 38% | 24% |
| komandering, ärireis | 6% | 8% | 3% | 6% |
| konverents, seminar, koolitus | 5% | 10% | 2% | 4% |
| külaskäik | 29% | 25% | 11% | 8% |
| läbisõit, transiit | 5% | 7% | 4% | 6% |
| eravalduse külastamine | 4% | 14% | 3% | 10% |
| kultuuri- või spordiürituse külastamine | 6% | 26% | - | 24% |
| Harrastustega tegelemine | 6% | 27% | 2% | 22% |
| Muu* | 2% | 1% | | |

Eestlased märkisid ära kultuuri- ja spordiüritustena, mille pärast Pärnusse tulnud, 2007.a järgmised sündmused: Hansapäevad, Orelifestival, Valgre festival, A Le Coq live, etendus "Sõit", Sky Plussi üritus, Elmari Hitipidu, aborigeenide muusika- ja tantsuteatri etendus, muinastulede vaatamine, näitused, suvemuusika, raehoovi teater, kirikukontserdid, vabaõhukontserdid, jooksusari "Pärnu rand", rannavolle, jalgpall, aerutamisvõistlus.

Välismaalased märkisid ära kultuuri- ja spordiüritustena, mille pärast Pärnusse tulnud, 2007.a järgmised sündmused: näitus Mees ja Naine, Orelifestival, Rannapi kontsert, festival Klaaspärlimäng, Oistrahhi festival, Ammende villa suvemuusika, Suupillifestival, kirikukontserdid

* Muude põhjustena toodi välja: pulmad, rannas käimine, õmbussalongi külastus, vaatamisväärsustega tutvumine, poissmeestepidu.

PÄRNUSSE SAABUMINE JA ÖÖBIMISKOHAD PÄRNUM

- Pärnusse saabunud seltskond

| | eestlased | | | | | | | |
|------------------------|------------|------------|------------|------------|------------|------------|------------|------------|
| | 1999 | 2001 | 2002 | 2003 | 2004 | 2005 | 2006 | 2007 |
| üksinda | 35% | 28% | 31% | 28% | 30% | 29% | 39% | 28% |
| perega | 35% | 40% | 37% | 38% | 39% | 34% | 38% | 38% |
| sõprade ja tuttavatega | 25% | 28% | 26% | 30% | 27% | 32% | 19% | 31% |
| grupiga | 3% | 3% | 5% | 4% | 3% | 2% | - | 1% |
| töökaaslased | 2% | 1% | 1% | - | 1% | 2% | 3% | 1% |

| | välismaalased | | | | | | | |
|------------------------|---------------|------------|------------|------------|------------|------------|------------|------------|
| | 1999 | 2001 | 2002 | 2003 | 2004 | 2005 | 2006 | 2007 |
| üksinda | 17% | 11% | 13% | 10% | 8% | 9% | 11% | 7% |
| perega | 34% | 37% | 45% | 47% | 42% | 35% | 29% | 39% |
| sõprade ja tuttavatega | 34% | 31% | 26% | 24% | 28% | 23% | 19% | 25% |
| grupiga | 15% | 20% | 14% | 18% | 22% | 31% | 40% | 26% |
| töökaaslased | - | 1% | 2% | 1% | - | 2% | 1% | 2% |

- Eestisse saabumise transport välismaalastel

| | 1999 | 2001 | 2002 | 2003 | 2004 | 2005 | 2006 | 2007 |
|---------------|------------|------------|------------|------------|------------|------------|------------|------------|
| laev | 56% | 67% | 63% | 52% | 57% | 61% | 51% | 75% |
| lennuk | 11% | 14% | 12% | 15% | 15% | 16% | 13% | 6% |
| auto | 16% | 9% | 13% | 14% | 15% | 12% | 14% | 12% |
| tellitud buss | 5% | 6% | 9% | 11% | 5% | 7% | 19% | 5% |
| liinibuss | 6% | 3% | 2% | 3% | 4% | 3% | 2% | <1% |
| rong | 4% | - | - | 1% | 2% | 1% | 1% | - |
| jaht | 2% | 1% | 1% | 1% | 1% | 1% | - | 1% |
| muu | - | - | - | - | - | - | - | 1% |

Muu: mootorratas, haagiselamu

- Pärnusse saabumise transport

| | eestlased | | | | | | | |
|---------------|------------|------------|------------|------------|------------|------------|------------|------------|
| | 1999 | 2001 | 2002 | 2003 | 2004 | 2005 | 2006 | 2007 |
| auto | 63% | 64% | 63% | 57% | 59% | 57% | 72% | 77% |
| tellitud buss | 2% | 3% | 3% | 3% | 3% | 6% | 3% | 2% |
| liinibuss | 30% | 29% | 30% | 35% | 33% | 31% | 24% | 18% |
| rong | 1% | 2% | - | 2% | 3% | 3% | 1% | - |
| jaht | 1% | - | - | <1% | - | <1% | <1% | 3% |
| muu | 3% | 2% | - | 2% | 2% | 3% | <1% | - |

| | välismaalased | | | | | | | |
|---------------|---------------|------------|------------|------------|------------|------------|------------|------------|
| | 1999 | 2001 | 2002 | 2003 | 2004 | 2005 | 2006 | 2007 |
| auto | 42% | 42% | 45% | 57% | 38% | 46% | 47% | 45% |
| tellitud buss | 18% | 30% | 34% | 33% | 39% | 34% | 44% | 41% |
| liinibuss | 30% | 23% | 17% | 18% | 18% | 14% | 6% | 11% |
| rong | 2% | - | - | 2% | - | - | 1% | 1% |
| jaht | 2% | 1% | 1% | 2% | 1% | 2% | 1% | 1% |
| muu | 6% | 4% | 3% | 6% | 4% | 4% | 1% | 1% |

Muu: mootorratas, haagiselamu

- Hinnang ühendusele Pärnuga

Hinnangut Pärnuga ühendusele küsiti esmakordselt 2001.a suvel. Hinnati 5-pallisel hinnanguskaalal (1- väga halb ... 5- väga hea).

| | eestlased | | | | | | välismaalased | | | | | |
|----------------|-----------|------|------|------|------|------|---------------|------|------|------|------|------|
| | 2002 | 2003 | 2004 | 2005 | 2006 | 2007 | 2002 | 2003 | 2004 | 2005 | 2006 | 2007 |
| väga hea | 27% | 34% | 24% | 33% | 39% | 36% | 28% | 37% | 19% | 34% | 45% | 18% |
| hea | 48% | 48% | 55% | 41% | 48% | 48% | 47% | 41% | 48% | 40% | 43% | 65% |
| rahuldav | 22% | 14% | 16% | 23% | 12% | 15% | 24% | 17% | 27% | 26% | 11% | 17% |
| halb | 2% | 1% | 4% | 3% | 1% | <1% | 1% | 4% | 5% | - | 1% | - |
| väga halb | 1% | 2% | 1% | - | - | | <1% | <1% | 1% | - | - | - |
| Keskmine hinne | 4.0 | 4.1 | 4.0 | 4,0 | 4,3 | 4,2 | 4.0 | 4.1 | 3.8 | 4,1 | 4,3 | 4,02 |

- Ööbimiskohad Pärnus

| Ööbimiskoht | 1999 | 2001 | 2002 | 2003 | 2004 | 2005 | 2006 | 2007 |
|--|----------------|--------------------|--------------------|---------------|----------------|--------------|---------------|-----------|
| ei ööbinud | 93-96 000 | 86-97 000 | 86-97 000 | 73-85 000 | 93-102 000 | 70-77 000 | 94-104 000 | 66-73 000 |
| Majutusettevõtetes (ja taastusravikeskust es ravi eesmärgita) | 54 000 | 77 000 | 73 000 | 89 000 | 76 000 | 76 000 | 78 000 | 76 000 |
| Taastusravikeskus es (ravi eesmärgil) | 12 300 | 10 000 | 11 000 | 14 000 | 22 000 | 19 000 | 21 000 | 20 000 |
| sugulased, tuttavad | 102-106 000 | 138- 154 000 | 144- 162 000 | 86-100 000 | 124-137 000 | 50-55 000 | 68-75 000 | 51-56 000 |
| Üüripind | 27-28 000 | 40-46 000 | 28-33 000 | 20-24 000 | 34-37 000 | 17-19 000 | 43-45 000 | 23-25 000 |
| Muu | 13-14 000 | 25-30 000 | 21-25 000 | 16-18 000 | 25-28 000 | 9-10 000 | 8-9 000 | 12-13 000 |

| | eestlased | | | | | | | |
|---------------------|------------|------------|------------|------------|------------|------------|------------|------------|
| | 1999 | 2001 | 2002 | 2003 | 2004 | 2005 | 2006 | 2007 |
| ei ööbi | 33% | 28% | 26% | 34% | 28% | 39% | 37% | 28% |
| majutusettevõtte | 13% | 7% | 8% | 6% | 6% | 12% | 9% | 6% |
| taastusravikeskus | 5% | 3% | 3% | 1% | 2% | 3% | 4% | 12% |
| sugulased, tuttavad | 39% | 45% | 48% | 45% | 50% | 34% | 36% | 38% |
| Üüripind | 7% | 11% | 7% | 6% | 7% | 6% | 11% | 10% |
| Muu | 3% | 6% | 7% | 8% | 7% | 6% | 4% | 7% |

| | välismaalased | | | | | | | |
|---------------------|---------------|------------|------------|------------|------------|------------|------------|------------|
| | 1999 | 2001 | 2002 | 2003 | 2004 | 2005 | 2006 | 2007 |
| ei ööbi | 13% | 8% | 6% | 14% | 16% | 24% | 14% | 26% |
| majutusettevõtte | 52% | 46% | 37% | 56% | 49% | 43% | 34% | 40% |
| taastusravikeskus | 9% | 26% | 36% | 9% | 14% | 10% | 8% | 12% |
| sugulased, tuttavad | 15% | 12% | 14% | 11% | 10% | 12% | 11% | 10% |
| Üüripind | 8% | 6% | 6% | 8% | 8% | 9% | 18% | 9% |
| Muu | 3% | 2% | 1% | 2% | 5% | 2% | 1% | 4% |

2007. aastal ööbisid eestlased peale tabelis nimetatud peatumiskohtade veel telgis, autos, endale kuulvas majas või korteris (oma kinnisvara) linnas või maakonnas. Välismaalased ööbisid veel haagissuvilas, telgis endale kuulvas majas või korteris (oma kinnisvara).

EELINFORMATSIOON PÄRNUST

- Tuttavad, sõbrad ja sugulased Eestis ja Pärnus

| | eestlased | | | | | | | |
|--------|-----------|------|------|------|------|------|------|------|
| | 1999 | 2001 | 2002 | 2003 | 2004 | 2005 | 2006 | 2007 |
| Pärnus | 86% | 83% | 83% | 83% | 87% | 84% | 78% | 79% |

| | välismaalased | | | | | | | |
|--------|---------------|------|------|------|------|------|------|------|
| | 1999 | 2001 | 2002 | 2003 | 2004 | 2005 | 2006 | 2007 |
| Eestis | 49% | 57% | 63% | 46% | 43% | 38% | 30% | 36% |
| Pärnus | 35% | 38% | 42% | 28% | 29% | 31% | 25% | 32% |

- Reisibüroo teenuste kasutamine Pärnusse tulemisel

Reisibüroo kaudu tuli Pärnusse:

1999.aastal 26% väliskülalistest;
 2001.aastal 38% väliskülalistest;
 2002. aastal 37% väliskülalistest;
 2003. aastal 36% väliskülalistest
 2004. aastal 43% väliskülalistest
 2005. aastal 42% väliskülalistest
 2006. aastal 41% väliskülalistest
 2007. aastal 38% väliskülalistest

- Informatsiooni allikad enne Pärnu külastust

Pärnu suvekülalistel paluti hinnata informatsiooni allikaid 3-pallisel hinnanguskaalal (*3-peamiselt sealt, 2-ka sealt, 3-sealt mitte*). Tabelis väljatoodud protsent näitab vastajate osakaalu, kes vastavast allikast eelinfot on saanud.

Eestlastest suvekülaliste eelinfo allikad Pärnust:

| | 2002 | | 2003 | | 2004 | | 2005 | | 2006 | | 2007 | |
|----------------------------|---------------------------------------|--------------------------------|--------------|------------|--------------|------------|--------------|------------|--------------|------------|--------------|------------|
| | Pea- mi- ne infoal- likas | Lisa- infoa- lli- kas | Pea- mine | Lisa | Pea- mine | Lisa | Pea- mine | Lisa | Pea- mine | Lisa | Pea- mine | Lisa |
| Sugulased, sõbrad | 42% | 31% | 39% | 37% | 45% | 37% | 43% | 25% | 49% | 23% | 60% | 29% |
| töölased kontaktid | 16% | 12% | 11% | 12% | 9% | 19% | 15% | 12% | 12% | 12% | 8% | 21% |
| eelnevad külaskäigud | 47% | 36% | 52% | 30% | 55% | 32% | 56% | 20% | 40% | 47% | 56% | 38% |
| reisibüroo | 7% | 9% | 1% | 2% | 1% | 3% | 1% | 2% | 1% | 1% | 4% | 10% |
| ajalehed, ajakirjad | 29% | 43% | 23% | 45% | 12% | 45% | 13% | 22% | 9% | 18% | 7% | 39% |
| turismialased brošüürid | 10% | 12% | 4% | 7% | 2% | 6% | 2% | 5% | 4% | 6% | 5% | 24% |
| televisioon | 31% | 38% | 19% | 44% | 12% | 46% | 14% | 16% | 7% | 18% | 7% | 35% |

| | | | | | | | | | | | | |
|------------------------------|-----|------------|-----|------------|-----|------------|-----|-----|----|-----|----|-----|
| raadio | 26% | 44% | 12% | 45% | 6% | 46% | 11% | 15% | 4% | 14% | 7% | 33% |
| Pärnu interneti kodulehekülg | 14% | 19% | 6% | 16% | 12% | 18% | 10% | 10% | 6% | 15% | 9% | 46% |
| muu | 1% | | 3% | | 1% | | 6% | | 6% | | - | |

Väliskülaliste eelinfo allikad Pärnust:

| | 2002 | | 2003 | | 2004 | | 2005 | | 2006 | | 2007 | |
|------------------------------|---------------------|------------------|------------|------------|------------|------------|------------|------------|------------|------------|------------|------------|
| | Peamine infoallikas | Lisa-infoallikas | Peamine | Lisa | Peamine | Lisa | Peamine | Lisa | Peamine | Lisa | Peamine | Lisa |
| sugulased, sõbrad | 38% | 28% | 25% | 30% | 31% | 24% | 31% | 23% | 33% | 29% | 36% | 26% |
| töölased kontaktid | 9% | 13% | 6% | 9% | 7% | 9% | 8% | 8% | 10% | 6% | 6% | 17% |
| eelnevad külaskäigud | 40% | 34% | 29% | 19% | 28% | 25% | 41% | 11% | 31% | 39% | 37% | 35% |
| reisibüroo | 37% | 25% | 27% | 24% | 33% | 26% | 34% | 14% | 26% | 28% | 21% | 40% |
| ajalehed, ajakirjad | 8% | 19% | 2% | 14% | 5% | 13% | 5% | 11% | 8% | 11% | 3% | 40% |
| turismialased brošüürid | 41% | 29% | 30% | 36% | 27% | 37% | 27% | 26% | 20% | 35% | 16% | 47% |
| televisioon | 7% | 17% | <1% | 8% | - | 5% | 2% | 4% | 1% | 3% | <1% | 31% |
| raadio | 4% | 13% | <1% | 1% | - | 2% | 1% | 2% | - | 3% | 2% | 21% |
| Pärnu interneti kodulehekülg | 12% | 19% | 13% | 19% | 21% | 20% | 12% | 9% | 4% | 12% | 7% | 34% |
| muu | 4% | | - | | 2% | | 3% | | 7% | | - | |

- Saadud informatsioon ja vajalik informatsioon enne Pärnu külastust

Informatsioon, mida **saadi** Pärnu kohta - **estlased**

| | peamiselt selle kohta | | | | | | ka selle kohta | | | | | |
|--|-----------------------|------------|------------|------------|------------|------------|----------------|------------|------------|------------|------------|------------|
| | 2002 | 2003 | 2004 | 2005 | 2006 | 2007 | 2002 | 2003 | 2004 | 2005 | 2006 | 2007 |
| Kultuuri- ja spordiüritused | 41% | 47% | 40% | 35% | 25% | 19% | 35% | 33% | 36% | 27% | 44% | 48% |
| majutusvõimalused | 22% | 13% | 20% | 25% | 29% | 26% | 25% | 22% | 27% | 12% | 30% | 32% |
| vaba aja veetmise võimalused | 49% | 49% | 47% | 38% | 39% | 20% | 37% | 31% | 40% | 35% | 42% | 62% |
| ravivõimalused taastusravikeskustes | 14% | 8% | 10% | 8% | 9% | 19% | 19% | 9% | 12% | 6% | 9% | 31% |
| Pärnu kultuuri- ja ajalugu | 11% | 6% | 6% | 4% | 2% | 6% | 22% | 18% | 19% | 15% | 10% | 46% |
| teenindus- ja kaubandusettevõtete lahtiolekuajad | 8% | 5% | 6% | 14% | 10% | 8% | 20% | 16% | 31% | 14% | 15% | 45% |
| parkimise korraldus | 8% | 4% | 6% | 8% | 7% | 3% | 18% | 12% | 18% | 8% | 22% | 26% |
| parkimispiletite ostu võimalused | 6% | 2% | 4% | 6% | 5% | 3% | 18% | 8% | 14% | 6% | 17% | 25% |

| | | | | | | | | | | | | |
|--|----|----|----|----|----|-----|-----|----|-----|----|----|-----|
| linnaliinibusside marsruudid ja ajagraafik | 9% | 5% | 6% | 7% | 3% | 3% | 13% | 4% | 16% | 8% | 7% | 23% |
| Toitlustusvõimalused* | | | | | | 17% | | | | | | 49% |
| Muu | | 1% | 2% | 2% | 3% | | 1% | 1% | 1% | | | |

* küsimus lisati ankeeti 2007.a

Informatsioon, mida saadi Pärnu kohta - välismaalased

| | peamiselt selle kohta | | | | | | ka selle kohta | | | | | |
|--|-----------------------|------------|------------|------------|------------|------------|----------------|------------|------------|------------|------------|------------|
| | 2002 | 2003 | 2004 | 2005 | 2006 | 2007 | 2002 | 2003 | 2004 | 2005 | 2006 | 2007 |
| kultuuri- ja spordiüritused | 39% | 28% | 15% | 21% | 15% | 10% | 30% | 28% | 36% | 17% | 43% | 55% |
| majutusvõimalused | 52% | 51% | 47% | 58% | 39% | 32% | 52% | 21% | 28% | 19% | 40% | 48% |
| vaba aja veetmise võimalused | 48% | 37% | 34% | 32% | 35% | 15% | 48% | 35% | 47% | 40% | 46% | 58% |
| ravivõimalused taastusravikeskustes | 36% | 27% | 31% | 32% | 23% | 28% | 36% | 18% | 27% | 17% | 27% | 43% |
| Pärnu kultuuri- ja ajalugu | 24% | 20% | 15% | 18% | 9% | 12% | 24% | 38% | 41% | 30% | 28% | 47% |
| teenindus- ja kaubandusettevõtete lahtiolekuajad | 10% | 4% | 8% | 9% | 5% | 5% | 10% | 15% | 25% | 10% | 15% | 41% |
| parkimise korraldus | 4% | 2% | 5% | 5% | 4% | 4% | 4% | 6% | 15% | 4% | 8% | 20% |
| parkimispiletite ostu võimalused | 5% | 2% | 4% | 2% | 2% | 2% | 5% | 3% | 12% | 4% | 8% | 18% |
| linnaliinibusside marsruudid ja ajagraafik | 3% | 2% | 5% | 2% | - | 1% | 3% | 3% | 10% | 2% | 3% | 10% |
| Toitlustusvõimalused* | | | | | | 19% | | | | | | 36% |
| muu | - | - | - | - | 4% | | - | - | - | - | - | |

* küsimus lisati ankeeti 2007.a

Informatsioon, mida vajatakse Pärnu kohta - eestlased

| | peamiselt selle kohta | | | | | | ka selle kohta | | | | | |
|--|-----------------------|------------|------------|------------|------------|------------|----------------|------------|------------|------------|------------|------------|
| | 2002 | 2003 | 2004 | 2005 | 2006 | 2007 | 2002 | 2003 | 2004 | 2005 | 2006 | 2007 |
| kultuuri- ja spordiüritused | 63% | 40% | 42% | 28% | 14% | 27% | 18% | 20% | 27% | 16% | 21% | 53% |
| majutusvõimalused | 33% | 8% | 12% | 9% | 4% | 19% | 7% | 9% | 16% | 4% | 6% | 31% |
| vaba aja veetmise võimalused | 69% | 44% | 56% | 37% | 21% | 41% | 19% | 21% | 16% | 10% | 18% | 40% |
| ravivõimalused taastusravikeskustes | 19% | 6% | 8% | 4% | 4% | 10% | 8% | 5% | 16% | 5% | 9% | 29% |
| Pärnu kultuuri- ja ajalugu | 24% | 7% | 10% | 8% | 6% | 8% | 14% | 10% | 33% | 10% | 9% | 49% |
| teenindus- ja kaubandusettevõtete lahtiolekuajad | 26% | 8% | 8% | 12% | 12% | 17% | 21% | 21% | 33% | 15% | 12% | 55% |
| parkimise korraldus | 36% | 9% | 15% | 10% | 4% | 13% | 16% | 14% | 21% | 10% | 17% | 53% |
| parkimispiletite ostu võimalused | 36% | 10% | 13% | 10% | 6% | 15% | 14% | 13% | 22% | 10% | 22% | 49% |

| | | | | | | | | | | | | |
|--|-----|-----|-----|-----|----|-----|-----|----|-----|----|-----|-----|
| linnaliinibusside marsruudid ja ajagraafik | 25% | 6% | 11% | 9% | 7% | 6% | 12% | 4% | 15% | 7% | 12% | 38% |
| Toitlustusvõimalused* | | | | | | 27% | | | | | | 46% |
| muu | - | <1% | <1% | <1% | 2% | | - | - | <1% | | | |

* küsimus lisati ankeeti 2007.a

Informatsioon, mida vajatakse Pärnu kohta - välismaalased

| | peamiselt selle kohta | | | | | | ka selle kohta | | | | | |
|--|-----------------------|------------|------------|------------|------------|------------|----------------|------------|------------|------------|------------|------------|
| | 2002 | 2003 | 2004 | 2005 | 2006 | 2007 | 2002 | 2003 | 2004 | 2005 | 2006 | 2007 |
| kultuuri- ja spordiüritused | 57% | 26% | 26% | 18% | 13% | 21% | 17% | 20% | 46% | 19% | 21% | 50% |
| majutusvõimalused | 58% | 34% | 38% | 26% | 10% | 31% | 13% | 14% | 26% | 8% | 21% | 37% |
| vaba aja veetmise võimalused | 65% | 34% | 55% | 31% | 21% | 32% | 21% | 26% | 27% | 24% | 23% | 47% |
| ravivõimalused taastusravikeskustes | 38% | 20% | 24% | 17% | 8% | 23% | 10% | 12% | 25% | 13% | 9% | 30% |
| Pärnu kultuuri- ja ajalugu | 40% | 27% | 25% | 16% | 16% | 22% | 22% | 20% | 38% | 21% | 23% | 53% |
| teenindus- ja kaubandusettevõtete lahtiolekuajad | 27% | 8% | 16% | 10% | 8% | 13% | 21% | 17% | 41% | 20% | 24% | 49% |
| parkimise korraldus | 21% | 4% | 8% | 5% | 4% | 12% | 15% | 7% | 18% | 7% | 8% | 29% |
| parkimispiletite ostu võimalused | 21% | 3% | 9% | 5% | 4% | 10% | 13% | 8% | 14% | 3% | 11% | 25% |
| linnaliinibusside marsruudid ja ajagraafik | 15% | 2% | 9% | 3% | 2% | 6% | 8% | 1% | 12% | 4% | 6% | 32% |
| Toitlustusvõimalused* | | | | | | 31% | | | | | | 32% |
| muu | - | - | 1% | <1% | - | | - | - | - | - | - | |

* küsimus lisati ankeeti 2007.a

Saadud info ja vajamineva info võrdlus 2007.aasta küsitluse andmete baasil.

Suvekülalistel paluti hinnata informatsiooni, mida saadi ja mida vajatakse Pärnu kohta, 3-pallisel hinnanguskaalal (3 – peamiselt selle kohta, 2 – ka selle kohta, 1-selle kohta mitte). Info võrdlemiseks on kasutatud keskmiseid näitajaid. Erinevuse selgitamiseks lahutatakse saadud info näitajast vajamineva info näitaja. Mida suurem on negatiivne erinevus, seda suurem on info defitsiit.

| | eestlased | | | välismaalased | | |
|--|------------------|-------------------|----------|------------------|-------------------|----------|
| | Info, mida saadi | Info, mida vajati | Erinevus | Info, mida saadi | Info, mida vajati | Erinevus |
| kultuuri- ja spordiüritused | 1,87 | 2,07 | -0,2 | 1,74 | 1,92 | -0,18 |
| majutusvõimalused | 1,85 | 1,69 | 0,16 | 2,11 | 1,99 | 0,12 |
| vaba aja veetmise võimalused | 2,02 | 2,23 | -0,21 | 1,88 | 2,12 | -0,24 |
| ravivõimalused taastusravikeskustes | 1,7 | 1,49 | 0,21 | 1,98 | 1,76 | 0,22 |
| Pärnu kultuuri- ja ajalugu | 1,58 | 1,65 | -0,07 | 1,7 | 1,96 | -0,26 |
| teenindus- ja kaubandusettevõtete lahtiolekuajad | 1,6 | 1,89 | -0,29 | 1,51 | 1,76 | -0,25 |
| parkimise korraldus | 1,33 | 1,79 | -0,46 | 1,27 | 1,54 | -0,27 |
| parkimispiletite ostuvõimalused | 1,31 | 1,8 | -0,49 | 1,21 | 1,44 | -0,23 |
| linnaliinibusside marsruudid ja ajagraafik | 1,29 | 1,49 | -0,2 | 1,12 | 1,44 | -0,32 |
| Toitlustusvõimalused* | 1,82 | 2 | -0,18 | 1,73 | 1,95 | -0,22 |

* küsimus lisati ankeeti 2007.a

2001 - 2007.a info puudujäägi võrdlus, eestlased

| | 2001 | 2002 | 2003 | 2004 | 2005 | 2006 | 2007 |
|--|--------------|--------------|-------|--------------|--------------|--------------|-------|
| kultuuri- ja spordiüritused | -0,15 | -0,27 | 0,26 | 0,04 | 0,23 | 0,45 | -0,2 |
| majutusvõimalused | -0,17 | -0,06 | 0,23 | 0,28 | 0,38 | 0,75 | 0,16 |
| vaba aja veetmise võimalused | -0,13 | -0,42 | 0,20 | 0,07 | 0,28 | 0,62 | -0,21 |
| ravivõimalused taastusravikeskustes | -0,04 | 0,02 | 0,09 | 0,01 | 0,1 | 0,1 | 0,21 |
| Pärnu kultuuri- ja ajalugu | -0,18 | -0,10 | 0,07 | -0,23 | -0,02 | -0,07 | -0,07 |
| teenindus- ja kaubandusettevõtete lahtiolekuajad | -0,39 | -0,36 | -0,11 | -0,07 | 0,02 | 0 | -0,29 |
| parkimise korraldus | -0,43 | -0,48 | -0,14 | -0,21 | -0,08 | 0,11 | -0,46 |
| parkimispiletite ostuvõimalused | -0,44 | -0,56 | -0,21 | -0,26 | -0,12 | -0,06 | -0,49 |
| linnaliinibusside marsruudid ja ajagraafik | -0,24 | -0,37 | -0,03 | -0,08 | -0,02 | -0,13 | -0,2 |
| Toitlustusvõimalused* | | | | | | | -0,18 |

* küsimus lisati ankeeti 2007.a

2001 - 2007.a info puudujäägi võrdlus, välismaalased

| | 2001 | 2002 | 2003 | 2004 | 2005 | 2006 | 2007 |
|--|--------------|--------------|--------------|--------------|--------------|--------------|-------|
| kultuuri- ja spordiüritused | -0,31 | -0,24 | 0,12 | -0,31 | 0,04 | 0,25 | -0,18 |
| majutusvõimalused | -0,06 | 0,04 | 0,41 | 0,19 | 0,74 | 0,76 | 0,12 |
| vaba aja veetmise võimalused | -0,31 | -0,18 | 0,15 | -0,24 | 0,18 | 0,51 | -0,24 |
| ravivõimalused taastusravikeskustes | 0 | 0,09 | 0,2 | 0,16 | 0,33 | 0,46 | 0,22 |
| Pärnu kultuuri- ja ajalugu | -0,10 | -0,14 | 0,01 | -0,15 | 0,14 | -0,09 | -0,26 |
| teenindus- ja kaubandusettevõtete lahtiolekuajad | -0,39 | -0,33 | -0,1 | -0,33 | -0,12 | -0,15 | -0,25 |
| parkimise korraldus | -0,34 | -0,30 | -0,06 | -0,1 | -0,03 | -0,01 | -0,27 |
| parkimispiletite ostuvõimalused | -0,39 | -0,32 | -0,06 | -0,12 | -0,06 | -0,07 | -0,23 |
| linnaliinibusside marsruudid ja ajagraafik | -0,23 | -0,16 | 0,01 | -0,1 | -0,05 | -0,07 | -0,32 |
| Toitlustusvõimalused* | | | | | | | -0,22 |

* küsimus lisati ankeeti 2007.a

KÜLALISTE RAHULOLU TEENINDUSE JA TINGIMUSTEGA

- Teenused, mida on kasutatud või kavatsetakse kasutada Pärnus viibimise jooksul 2007.a

Eestlased:

| | |
|---|-----|
| kaubandus | 98% |
| toitlustus | 97% |
| tanklad | 65% |
| parkimisteenus | 59% |
| pangateenused | 50% |
| takso | 41% |
| apteek | 37% |
| spa ja taastusravi teenused | 31% |
| linnaliini bussid | 29% |
| avalikud internetipunktid | 21% |
| ilusalongid | 15% |
| fototeenused | 14% |
| autoteenindus | 14% |
| hambaarst | 8% |
| ei ole midagi kasutanud ega ei kavatse kasutada | <1% |

% vastajatest, kes antud teenuste on kasutanud või kavatsevad kasutada Pärnus viibimise jooksul

Välismaalased:

| | |
|---|-----|
| kaubandus | 99% |
| toitlustus | 97% |
| apteek | 62% |
| spa ja taastusravi teenused | 58% |
| pangateenused | 49% |
| takso | 47% |
| tanklad | 38% |
| parkimisteenus | 34% |
| ilusalongid | 33% |
| linnaliini bussid | 33% |
| hambaarst | 28% |
| fototeenused | 19% |
| avalikud internetipunktid | 15% |
| autoteenindus | 15% |
| ei ole midagi kasutanud ega ei kavatse kasutada | <1% |

% vastajatest, kes antud teenuste on kasutanud või kavatsevad kasutada Pärnus viibimise jooksul

- Hinnang Pärnu teenindusele ja tingimustele

| | Eestlased | | | | | | |
|--|-----------|------|------|------|------|------|------|
| | 2001 | 2002 | 2003 | 2004 | 2005 | 2006 | 2007 |
| elamistingimused | 4,5 | 4,6 | 4,5 | 4,6 | 4,4 | 4,3 | 4,3 |
| toidu kvaliteet toitlustuskohtades | 4,2 | 4,3 | 4,1 | 4,3 | 4,3 | 4,3 | 4,3 |
| puhkamisvõimalused rannas | 4,5 | 4,5 | 4,5 | 4,3 | 4,3 | 4,3 | 4,2 |
| teenindus toitlustuskohtades | 3,8 | 4,0 | 3,9 | 4,1 | 4,2 | 4,2 | 4,1 |
| pangateenused | 4,1 | 4,7 | 4,3 | 4,4 | 4,3 | 4,3 | 4,1 |
| vaba aja veetmise võimalused | 4,3 | 4,3 | 4,5 | 4,3 | 4,3 | 4,4 | 4,0 |
| meditsiiniline teenindus taastusravikeskustes | 3,3 | 4,1 | 4,3 | 3,9 | 3,9 | 4,3 | 4,0 |
| linna heakord | 4,2 | 4,3 | 4,3 | 4,3 | 4,3 | 3,3 | 4,0 |
| teenindus kauplustes | 3,7 | 3,9 | 4,1 | 4,0 | 4,3 | 4,1 | 3,9 |
| rataste parkimisvõimalused | 3,1 | 3,3 | 3,3 | 3,4 | 3,6 | 4,1 | 3,8 |
| autoteenindus | 3,6 | 4,2 | 4,0 | 4,2 | 4,2 | 4,2 | 3,7 |
| autode parkimisvõimalused | 3,3 | 3,1 | 3,1 | 3,5 | 3,4 | 3,7 | 3,6 |
| Info kättesaadavus | 3,8 | 4,0 | 3,9 | 4,0 | 4,1 | 3,4 | 3,2 |
| Valdkondade keskmine | 3,9 | 4,1 | 4,1 | 4,1 | 4,1 | 4,1 | 3,9 |

Pärnu suvekülalistel paluti hinnata Pärnu teenindust , heakorda ja tingimusi 5-pallisel hinnanguskaalal (1-väga halb 5-väga hea).

| | välismaalased | | | | | | |
|---|---------------|------|------|------|------------|------------|------|
| | 2001 | 2002 | 2003 | 2004 | 2005 | 2006 | 2007 |
| meditsiiniline teenindus taastusravikeskustes | 4,1 | 4,3 | 4,2 | 4,3 | 4,2 | 4,5 | 4,4 |
| elamistingimused | 4,2 | 4,6 | 4,3 | 4,3 | 4,3 | 4,4 | 4,4 |
| toidu kvaliteet toidlustuskohtades | 4,2 | 4,4 | 4,3 | 4,2 | 4,2 | 4,4 | 4,3 |
| teenindus toidlustuskohtades | 4,1 | 4,1 | 4,1 | 4,1 | 4,2 | 4,4 | 4,3 |
| linna heakord | 4,4 | 4,5 | 4,3 | 4,1 | 4,4 | 3,6 | 4,2 |
| pangateenused | 4,3 | 4,6 | 4,4 | 4,3 | 4,3 | 4,2 | 4,2 |
| teenindus kauplustes | 4 | 4,2 | 4,1 | 3,9 | 4,2 | 4,2 | 4,2 |
| puhkamisvõimalused rannas | 4,5 | 4,7 | 4,5 | 4,3 | 4,3 | 4,4 | 4,2 |
| võõrkeeleoskus teenindus- ja kaubandusettevõtetes | 3,8 | 4,1 | 4,2 | 3,9 | 4,1 | 4 | 4,1 |
| kohalike inimeste võõrkeeleoskus | 3,8 | 3,9 | 4,2 | 3,8 | 3,9 | 3,8 | 4,0 |
| vaba aja veetmise võimalused | 4,2 | 4,4 | 4,5 | 4,2 | 4,2 | 4,3 | 3,9 |
| rataste parkimisvõimalused | 3,5 | 3,5 | 3,8 | 3,4 | 3,5 | 4,2 | 3,9 |
| autode parkimisvõimalused | 3,4 | 3,6 | 3,2 | 3,3 | 3,7 | 4 | 3,8 |
| autoteenindus | 4 | 4,1 | 4,1 | 3,9 | 3,8 | 4,4 | 3,7 |
| Info kättesaadavus | 4 | 4,3 | 4,1 | 3,9 | 4,2 | 3,7 | 3,6 |
| Valdkondade keskmine | 4,0 | 4,2 | 4,2 | 4,0 | 4,1 | 4,2 | 4,1 |

Pärnu suvekülalistel paluti hinnata Pärnu teenindust , heakorda ja tingimusi 5-pallisel hinnanguskaalal (1-väga halb 5-väga hea).

- Hinnang turismiinformatsioonile

Suvekülalistel paluti hinnata Pärnusse paigaldatud turismiinformatsiooni (linnakaardid, teeviidad jms) 4-pallisel hinnanguskaalal (1- mitte üldse rahul 4-täiesti rahul).

| | eestlased | | | | | | |
|-------------------|-----------|------|------|------|------|------|------|
| | 2001 | 2002 | 2003 | 2004 | 2005 | 2006 | 2007 |
| täiesti rahul | 13% | 13% | 15% | 37% | 24% | 44% | 27% |
| enam-vähem rahul | 39% | 31% | 38% | 38% | 30% | 40% | 34% |
| mitte eriti rahul | 8% | 2% | 2% | 2% | 5% | 4% | 4% |
| mitte üldse rahul | - | 1% | - | - | - | - | - |
| ei oska öelda | 40% | 53% | 45% | 23% | 41% | 12% | 36% |
| Keskmine | 3.06 | 3.10 | 3.2 | 3.47 | 3,33 | 4,46 | 3,36 |

| | välismaalased | | | | | | |
|-------------------|---------------|------|------|------|------|------|------|
| | 2001 | 2002 | 2003 | 2004 | 2005 | 2006 | 2007 |
| täiesti rahul | 20% | 25% | 26% | 31% | 29% | 50% | 33% |
| enam-vähem rahul | 48% | 45% | 39% | 50% | 40% | 29% | 50% |
| mitte eriti rahul | 8% | 1% | 7% | 5% | 3% | 7% | 5% |
| mitte üldse rahul | 2% | 4% | - | - | 1% | - | - |
| ei oska öelda | 22% | 25% | 28% | 14% | 27% | 14% | 12% |
| Keskmine | 3.11 | 3.21 | 3.25 | 3.30 | 3,34 | 3,49 | 3,31 |

- Hinnang turvalisusele

Suvekülalistel paluti hinnata 4-pallisel hinnanguskaalal (1- üldse mitte rahul ...

4- täiesti rahul), kas nad tunnevad end Pärnus ööpäevaringselt turvaliselt, kas Pärnus on jalgrattaga turvaline sõita ning kas pärnakas on külalislahke.

Üldine turvalisus

| | eestlased | | | | | | |
|-------------------|-----------|------|------|------|------|------|------|
| | 2001 | 2002 | 2003 | 2004 | 2005 | 2006 | 2007 |
| täiesti rahul | 26% | 28% | 33% | 42% | 36% | 66% | 55% |
| enam-vähem rahul | 51% | 53% | 47% | 45% | 48% | 30% | 42% |
| mitte eriti rahul | 6% | 3% | 3% | 2% | 2% | 1% | 1% |
| üldse mitte rahul | - | 1% | 1% | 1% | <1% | - | 1% |
| keskmine hinne | 3.3 | 3.3 | 3.3 | 3.4 | 3,4 | 3,7 | 3,5 |
| ei oska hinnata | 17% | 15% | 16% | 10% | 15% | 3% | 1% |

| | välismaalased | | | | | | |
|-------------------|---------------|------|------|------|------|------|------|
| | 2001 | 2002 | 2003 | 2004 | 2005 | 2006 | 2007 |
| täiesti rahul | 39% | 34% | 32% | 39% | 47% | 66% | 65% |
| enam-vähem rahul | 51% | 49% | 49% | 46% | 36% | 27% | 32% |
| mitte eriti rahul | 1% | 5% | 1% | 2% | 1% | 2% | <1% |
| üldse mitte rahul | - | 3% | <1% | 1% | - | - | - |
| keskmine hinne | 3.4 | 3.3 | 3.4 | 3.4 | 3,6 | 3,7 | 3,7 |
| ei oska hinnata | 9% | 9% | 18% | 12% | 17% | 5% | 2% |

- Kas külastaksite Pärnut ka edaspidi?

| | eestlased | välismaalased |
|---------------------|-----------|---------------|
| Kindlasti külastaks | 96% | 91% |
| Võib-olla külastaks | 4% | 9% |
| Ei külastaks | - | - |

- Kas soovitaksite oma sõpradel-tuttavatel Pärnut külastada?

| | eestlased | välismaalased |
|---------------------|-----------|---------------|
| Kindlasti soovitaks | 96% | 92% |
| Võib-olla soovitaks | 4% | 8% |
| Ei soovitaks | 1% | - |

- Kas Pärnu külastus oli oma hinda väärt?

| | eestlased | välismaalased |
|-----|-----------|---------------|
| jah | 99% | 99% |
| ei | 1% | 1% |

- Kas Pärnu külastus oli kulutatud aega väärt?

| | eestlased | välismaalased |
|-----|-----------|---------------|
| jah | 99% | 99% |
| ei | 1% | 1% |

- Üldine rahulolu Pärnu külastusega

| | eestlased | välismaalased |
|--------------------|-----------|---------------|
| Väga rahul | 59% | 70% |
| Pigem rahul | 38% | 24% |
| Pigem ei ole rahul | 1% | 1% |
| Üldse ei ole rahul | >1% | >1% |
| Ei oska öelda | >1% | % |

KULUTUSED PÄRNUS

- Suvekülaste nõusolek kulutada keskmiselt ööpäevas (arvestades ka öömaja)

| | eestlased | | | | | | |
|-----------------|------------|------------|------------|------------|------------|------------|------------|
| | 2001 | 2002 | 2003 | 2004 | 2005 | 2006 | 2007 |
| kuni 100 krooni | 14% | 13% | 15% | 13% | 12% | 1% | 1% |
| 101-300 krooni | 43% | 44% | 45% | 48% | 43% | 40% | 19% |
| 301-500 krooni | 17% | 16% | 17% | 18% | 17% | 19% | 27% |
| 501-700 krooni | 12% | 9% | 9% | 5% | 12% | 12% | 18% |
| 701-1200 krooni | 9% | 12% | 8% | 9% | 9% | 20% | 25% |
| üle 1200 krooni | 3% | 3% | 1% | 5% | 5% | 8% | 9% |
| vastamata | 2% | 3% | 5% | 2% | 2% | - | 1% |

| | välismaalased | | | | | | |
|-----------------|---------------|------------|------------|------------|------------|------------|------------|
| | 2001 | 2002 | 2003 | 2004 | 2005 | 2006 | 2007 |
| kuni 100 krooni | 3% | 2% | 3% | 6% | 1% | - | 2% |
| 101-300 krooni | 15% | 7% | 8% | 15% | 6% | 6% | 8% |
| 301-500 krooni | 19% | 14% | 10% | 11% | 10% | 17% | 6% |
| 501-700 krooni | 19% | 19% | 20% | 13% | 18% | 16% | 12% |
| 701-1200 krooni | 32% | 36% | 29% | 35% | 40% | 42% | 49% |
| üle 1200 krooni | 10% | 19% | 20% | 18% | 21% | 19% | 23% |
| vastamata | 2% | 3% | 10% | 2% | 4% | - | - |

- Keskmiised kulutused ööpäevas ühe inimese kohta kroonides

| | eestlased | | | | | | | välismaalased | | | | | | |
|----------|-----------|------|------|------|------|------|------|---------------|------|------|------|------|------|------|
| | 2001 | 2002 | 2003 | 2004 | 2005 | 2006 | 2007 | 2001 | 2002 | 2003 | 2004 | 2005 | 2006 | 2007 |
| majutus* | 344 | 333 | 261 | 597 | 429 | 259 | 1041 | 513 | 576 | 616 | 589 | 621 | 274 | 1425 |
| Toit | 113 | 114 | 104 | 127 | 123 | 172 | 179 | 190 | 199 | 178 | 194 | 196 | 145 | 228 |
| ostud | 210 | 203 | 134 | 150 | 276 | 136 | 275 | 363 | 489 | 497 | 265 | 421 | 190 | 345 |
| ajaviide | 168 | 136 | 96 | 189 | 152 | 788 | 207 | 178 | 233 | 206 | 188 | 196 | 775 | 187 |

*keskmised majutuskulud on arvestatud ainult tasulist majutusteenust kasutanud külaste lõikes (hotellid, taastusravikeskused, üüripinnad jne.).

AJAVIITEVÕIMALUSED PÄRNUM

- Lastega Pärnus

Koos lastega puhkas Pärnus:

1999.a. 21% eestlastest ja 16% välismaalastest,
2001.a. 24% eestlastest ja 15% välismaalastest,
2002.a. 22% eestlastest ja 17% välismaalastest,
2003.a. 17% eestlastest ja 15% välismaalastest
2004.a. 16% eestlastest ja 15% välismaalastest
2005.a. 14% eestlastest ja 12% välismaalastest
2006.a. 18% eestlastest ja 8% välismaalastest
2007.a. 14% eestlastest ja 14% välismaalastest

Koos lastega käidi rannas / ujumas, kohvikutes, poodides, lasteparkides, näitustel, tsirkuses, minizoo, kinos, veekeskuses, muuseumis, jalutati parkides ja promenaadil, sõideti ratastega, sõideti linnast välja ja külastati Pihlaka talu loomaaeda.

- Hinnang lastega puhkuseveetmise võimalustele Pärnus

Suvekülastel paluti hinnata koos lastega puhkuseveetmise võimalusi Pärnus 5-pallisel hinnanguskaalal (1-väga halb ... 5- väga hea).

| | eestlased | | | | | | |
|----------------|-----------|------|------|------|------|------|------|
| | 2001 | 2002 | 2003 | 2004 | 2005 | 2006 | 2007 |
| väga hea | 14% | 18% | 16% | 24% | 27% | 11% | 6% |
| hea | 58% | 49% | 63% | 66% | 46% | 78% | 53% |
| rahuldav | 26% | 25% | 21% | 8% | 27% | 11% | 42% |
| halb | 2% | 8% | - | 2% | - | - | - |
| väga halb | - | - | - | - | - | - | - |
| Keskmine hinne | 3.8 | 3.8 | 4.0 | 4.1 | 4,0 | 4,0 | 3,6 |

| | välismaalased | | | | | | |
|----------------|---------------|------|------|------|------|------|------|
| | 2001 | 2002 | 2003 | 2004 | 2005 | 2006 | 2007 |
| väga hea | 12.5% | 24% | 21% | 27% | 31% | - | 3% |
| hea | 75% | 51% | 58% | 41% | 27% | 10% | 43% |
| rahuldav | 12.5% | 16% | 16% | 22% | 33% | 40% | 23% |
| halb | - | 6% | 5% | 8% | 9% | 45% | 23% |
| väga halb | - | 3% | - | 2% | - | 5% | 9% |
| Keskmine hinne | 4.0 | 3.9 | 4.0 | 3.8 | 3,8 | 2,6 | 3,9 |

2007.aastal on tehtud järgmisi ettepanekud lastega puhkuse paremaks korraldamiseks Pärnus :

- 1) lõbustuspark
- 2) rohkem mänguväljakuid, parke, karuselle
- 3) rohkem atraktsioone mänguväljakutele
- 4) rohkem kogupere- ja lasteüritusi
- 5) järelvalvega mängunurgad

- 6) suurem veepark
- 7) rannas võiks lastele rohkem atraksioone olla
- 8) ronimisseinad
- 9) lastekohvik
- 10) päevahooldus, kuhu lapsed paariks tunniks jätta
- 11) paadisõidud jõel
- 12) rohkem aktiivset tegevust
- 13) väikelaste mängunurk
- 14) erinevad võistlused

- Vaba aja veetmise eelistused Pärnus

% arvutamisel on arvestatud positiivsed vastused "huvitab eelkõige" ja "ka see huvitab"

| | eestlased | | | | | | | |
|---|------------|------------|------------|------------|------------|------------|------|------|
| | 1999 | 2001 | 2002 | 2003 | 2004 | 2005 | 2006 | 2007 |
| baarid, restoranid | 66% | 75% | 66% | 54% | 63% | 56% | 69% | 89% |
| rannalõbustused | 85% | 86% | 83% | 73% | 71% | 65% | 68% | 73% |
| kergemuusika kontserdid (pop, jazz, rock) | 64% | 69% | 59% | 46% | 58% | 44% | 56% | 71% |
| Kaubanduskeskuste külastamine | | | | | | | 57% | 69% |
| disco'd, ööklubid | 41% | 44% | 37% | 26% | 43% | 44% | 39% | 68% |
| sportimine, aktiivne vaba aja veetmine | 43% | 58% | 60% | 39% | 43% | 35% | 58% | 68% |
| Festivalid** | | | | | | | | 61% |
| muuseumid, näitused | 56% | 67% | 46% | 35% | 41% | 33% | 39% | 58% |
| Väljasõidud maakonda | | | | | | | 25% | 56% |
| Tutvumine vaatamisväärsustega | | | | | | | 38% | 52% |
| tantsuõhtud | 40% | 45% | 44% | 22% | 38% | 24% | 27% | 48% |
| teater | 59% | 53% | 50% | 35% | 51% | 39% | 30% | 47% |
| süvamuusika kontserdid | 43% | 48% | 40% | 16% | 32% | 21% | 39% | 43% |
| Kino | | | | | | | 10% | 33% |

* antud kontekstis 2006.a esmakordselt küsitud

** antud kontekstis 2007.a esmakordselt küsitud

| | välismaalased | | | | | | | |
|---|---------------|------------|------------|------------|------------|------------|------------|------|
| | 1999 | 2001 | 2002 | 2003 | 2004 | 2005 | 2006 | 2007 |
| muuseumid, näitused | 63% | 75% | 70% | 61% | 60% | 40% | 51% | 80% |
| baarid, restoranid | 81% | 86% | 79% | 67% | 79% | 53% | 63% | 79% |
| Tutvumine vaatamisväärsustega | | | | | | | 61% | 79% |
| kergemuusika kontserdid (pop, jazz, rock) | 55% | 64% | 61% | 39% | 55% | 38% | 41% | 75% |

| | | | | | | | | |
|--|------------|-----|------------|------------|-----|------------|------------|-----|
| Kaubanduskeskuste külastamine* | | | | | | | 52% | 74% |
| süvamuusika kontserdid | 42% | 47% | 50% | 16% | 35% | 33% | 57% | 72% |
| tantsuõhtud | 45% | 59% | 57% | 37% | 58% | 44% | 50% | 69% |
| rannalõbustused | 78% | 82% | 78% | 61% | 66% | 46% | 62% | 69% |
| Väljasõidud maakonda* | | | | | | | 43% | 69% |
| Festivalid** | | | | | | | | 62% |
| sportimine, aktiivne vaba aja veetmine | 37% | 54% | 45% | 28% | 41% | 21% | 41% | 53% |
| teater | 27% | 41% | 26% | 11% | 30% | 12% | 20% | 48% |
| disco'd, ööklubid | 39% | 40% | 34% | 18% | 37% | 20% | 26% | 34% |
| Kino* | | | | | | | 14% | 25% |

* antud kontekstis 2006.a esmakordselt küsitud

** antud kontekstis 2007.a esmakordselt küsitud

- Hinnang olemasolevatele vaba aja veetmise võimalustele Pärnus, eestlased

Pärnu suvekülalistel paluti hinnata vaba aja veetmise võimalusi Pärnus 5-pallisel hinnanguskaalal (1- väga halb 5- väga hea).

| | 2006 | | 2007 | |
|---|----------------|--|----------------|--|
| | Keskmine hinne | Osakaal külalistest, kes antud võimalust kasutanud olid ja hinnata oskasid | Keskmine hinne | Osakaal külalistest, kes antud võimalust kasutanud olid ja hinnata oskasid |
| süvamuusika kontserdid | 4,12 | 37% | 4,13 | 35% |
| kergemuusika kontserdid (pop, jazz, rock) | 4,17 | 38% | 4,04 | 52% |
| tantsuõhtud | 4,16 | 27% | 3,97 | 34% |
| disco'd, ööklubid | 4,46 | 38% | 4,36 | 64% |
| muuseumid, näitused | 4,08 | 40% | 4,07 | 43% |
| baarid, restoranid | 4,26 | 73% | 4,08 | 86% |
| sportimine, aktiivne vaba aja veetmine | 4,14 | 69% | 4,13 | 59% |
| rannalõbustused | 4,35 | 70% | 3,99 | 68% |
| teater | 4,25 | 33% | 4 | 35% |
| Kaubanduskeskuste külastamine | 3,93 | 65% | 3,61 | 71% |
| Kino | 3,41 | 16% | 3,55 | 24% |
| Väljasõidud maakonda | 4,04 | 29% | 3,95 | 40% |
| Tutvumine vaatamisväärsustega | 4,09 | 38% | 4 | 36% |
| festivalid | | | 3,69 | 27% |
| keskmine hinne | 4,11 | | 3,97 | |

- Hinnang olemasolevatele vaba aja veetmise võimalustele Pärnus, välismaalased

Pärnu suvekülastel paluti hinnata vaba aja veetmise võimalusi Pärnus 5-pallisel hinnanguskaalal (1-väga halb 5-väga hea).

| | 2006 | | 2007 | |
|---|----------------|--|----------------|--|
| | Keskmine hinne | Osakaal külastest, kes antud võimalust kasutanud olid ja hinnata oskasid | Keskmine hinne | Osakaal külastest, kes antud võimalust kasutanud olid ja hinnata oskasid |
| muuseumid, näitused | 4,06 | 51% | 4,41 | 70% |
| baarid, restoranid | 4,26 | 74% | 4,32 | 81% |
| Tutvumine vaatamisväärsustega | 4,34 | 61% | 4,3 | 79% |
| süvamuusika kontserdid | 4,35 | 46% | 4,27 | 55% |
| tantsuõhtud | 4,23 | 43% | 4,23 | 55% |
| Väljasõidud maakonda | 4,17 | 41% | 4,18 | 59% |
| kergemuusika kontserdid (pop, jazz, rock) | 4,12 | 29% | 4,15 | 49% |
| rannalõbustused | 4,09 | 64% | 4,11 | 55% |
| disco'd, ööklubid | 4,27 | 25% | 4,07 | 34% |
| festivalid | | | 4,06 | 38% |
| sportimine, aktiivne vaba aja veetmine | 4,08 | 46% | 3,81 | 49% |
| teater | 3,74 | 29% | 3,81 | 23% |
| Kaubanduskeskuste külastamine | 3,72 | 66% | 3,78 | 81% |
| Kino | 3,56 | 14% | 3,49 | 17% |
| keskmine hinne | 4,08 | | 4,07 | |

ÜLDMULJE SIHTKOHAST – KÜLALISTE OOTUSED SIHTKOHA SUHTES JA TEGELIKKUS

Ankeedile vastajatel paluti hinnata Pärnu linna kui turismisihtkohta ca 40 erinevast aspektist, milleks kasutati Likerti skaalat ühest viieni. Esmalt küsiti ootuste kohta sihtkoha suhtes enne reisi (skaala: 1=üldse ei eeldanud, 2=pigem ei eeldanud, 3=arvamus puudub, 4=pigem eeldasin, 5=eeldasin täiesti). Seejärel lasti hinnata samu elemente arvestades sihtkohas valitsevat tegelikku olukorda (skaala: 1=üldse ei nõustu, 2=pigem ei nõustu, 3=arvamus puudub, 4=pigem nõus, 5=täiesti nõus). Eelkirjeldatud blokid paiknesid ankeedis hajutatult. Selgitamiseks välja erinevuse olemasolu ootusi ja tegelikke muljeid peegeldavate hinnangute keskväärtuste vahel kasutati t-testi.

Tulemuste tõlgendamisest: negatiivne erinevus keskmistes näitab, et antud valdkonnas ootused olid kõrgemad kui tegelikud võimalused (**punasega markeeritud tekst**). Positiivne tulemus viitab vastupidisele – tegelik olukord ületas ootusi (**rohelisega markeeritud tekst**). Valdcondades, mille puhul statistiliselt olulist erinevust ei leitud, on ootused sihtkoha suhtes ja tegelik olukord omavahel vastavuses (**sinisega markeeritud tekst**). Tulemused on järjestatud nii, et eespool paiknevad valdkonnad, milles ilmsid kõige ulatuslikumad negatiivsed “käärid”.

- Eestlaste ootused sihtkoha suhtes vs tegelik kogemus

| | | keskmiste erinevus |
|----------------------|--|--------------------|
| Üldised tõmbetegurid | tegevuste pakkumine lastele | -0,16* |
| | erinevate kultuurisündmuste piisavus | -0,38* |
| | vaba aja veetmise võimaluste rohkus | -0,52* |
| | sportimisvõimaluste piisavus | 0 |
| Pärnu keskkond | teede-tänavate korrashoid | -0,55* |
| | avalike tualettide piisavus | -0,50* |
| | jõe kallaste avatus aktiivseks puhkuseks | -0,30* |
| | jalgrattaga sõitmise turvalisus | -0,29* |
| | linna puhtus | -0,15* |
| | ranna ja mere puhtus | -0,14* |
| | ehitiste visuaalne nauditavus | 0 |
| | linna turvalisus | 0 |
| ehitiste kaasaegsus | 0 | |
| Transpordivõrgustik | info piisavus parkimisalade ja parkimispiletite ostuvõimaluste kohta | -0,27* |
| | info leidmise lihtsus linnaliinibusside ajagraafikute ja marsruutide kohta | -0,25* |
| | Pärnusse kohalejõudmise lihtsus ja mugavus | -0,13* |
| | kohaliku transpordisüsteemi tase | -0,13* |

| | | |
|--|--|--------|
| | jalgrataste laenutamise võimalused | 0 |
| | kohaliku ühistranspordi kasutamise võimalused | 0 |
| Sihtkoha tugiteenused | turismikaartide ja -viitade piisavus ja arusaadavus linnas | -0,19* |
| | info kättesaadavus kohalike olude ja vaatamisväärsuste kohta | -0,14* |
| | vaatamisväärsuste varustatus infotahvlitega | 0 |
| Turismimajandust teenindav sektor | madal hinnatase | -0,31* |
| | söögi kvaliteet toitlustuskohtades | -0,27* |
| | erinevate söögikohtade valik | -0,24* |
| | teeninduse tase kauplustes | -0,20* |
| | internetiühenduse kasutamise lihtsus | -0,18* |
| | teenindusasutuste lastesõbralikkus | -0,15* |
| | erinevate kaupluste valik | 0 |
| | meditsiinilise teeninduse tase spa'des ja taastusravikeskustes | 0 |
| | aktiivne ööelu | 0 |
| | majutusasutuste toad on vaiksed | 0 |
| | majutusasutuste töötajate külalislakus | 0 |
| Kohalik kultuuripärand ja külalislakus | kohalike elanike külalislakus | -0,20* |
| | võimalused pärnu ajaloo kohta teadmisi saada | -0,19* |
| | võimalused külastada vaatamisväärsusi Pärnu ümbruses | 0 |
| | võimalused suhelda kohalike elanikega | 0 |
| | muuseumide ja vaatamisväärsuste külastamise võimalused | 0 |

* p<0,05 (erinevus on statistiliselt oluline 95% tõenäosusega)

- Välismaalaste ootused sihtkoha suhtes vs tegelik kogemus

| | | keskmiste erinevus |
|----------------------|--|--------------------|
| Transpordivõrgustik | kohaliku transpordisüsteemi tase | -0,30* |
| | kohaliku ühistranspordi kasutamise võimalused | 0,16* |
| | info leidmise lihtsus linnaliinibusside ajagraafikute ja marsruutide kohta | 0 |
| | jalgrataste laenutamise võimalused | 0 |
| | info piisavus parkimisalade ja parkimispiletite ostuvõimaluste kohta | 0 |
| | Pärnusse kohalejõudmise lihtsus ja mugavus | 0 |
| Pärnu keskkond | avalike tualettide piisavus | -0,42* |
| | teede-tänavate korrashoid | -0,40* |
| | jalgrattaga sõitmise turvalisus | -0,27* |
| | ehitiste visuaalne nauditavus | -0,17* |
| | linna turvalisus | -0,10* |
| | jõe kallaste avatus aktiivseks puhkuseks | 0 |
| | linna puhtus | 0 |
| ranna ja mere puhtus | 0 | |

| | | |
|---|--|--------|
| | ehitiste kaasaegsus | 0 |
| Turismimajandust teenindav sektor | madal hinnatase | -0,39* |
| | teenindusasutuste lastesõbralikkus | -0,24* |
| | majutusasutuste toad on vaiksed | -0,20* |
| | teenindusasutuste töötajate võrkeeleoskus | -0,15* |
| | erinevate söögikohtade valik | -0,14* |
| | internetiühenduse kasutamise lihtsus | -0,13* |
| | erinevate kaupluste valik | -0,13* |
| | aktiivne ööelu | 0 |
| | teeninduse tase kauplustes | 0 |
| | meditsiinilise teeninduse tase spa'des ja taastusravikeskustes | 0 |
| | majutusasutuste töötajate külalislahkus | 0 |
| | söögi kvaliteet toitlustuskohtades | 0 |
| Üldised tõmbetegurid | erinevate kultuurisündmuste piisavus | -0,20* |
| | sportimisvõimaluste piisavus | 0 |
| | tegevuste pakkumine lastele | 0 |
| | vaba aja veetmise võimaluste rohkus | 0 |
| Kohalik kultuuripärand ja külalislahkus | kohalike elanike külalislahkus | -0,12* |
| | kohalike elanike võrkeelteoskus | 0 |
| | võimalused pärnu ajaloo kohta teadmisi saada | 0 |
| | võimalused külastada vaatamisväärsusi Pärnu ümbruses | 0 |
| | muuseumide ja vaatamisväärsuste külastamise võimalused | 0 |
| | võimalused proovida rahvustoite ja -jooke | 0 |
| | võimalused suhelda kohalike elanikega | 0 |
| Sihtkoha tugiteenused | info kättesaadavus kohalike olude ja vaatamisväärsuste kohta | 0 |
| | vaatamisväärsuste varustatus infotahvlitega | 0 |
| | turismikaartide ja -viitade piisavus ja arusaadavus linnas | 0 |

* $p < 0,05$ (erinevus on statistiliselt oluline 95% tõenäosusega)

LINNAKÜLALISTE ETTEPANEKUD, SOOVID, MÄRKUSED

2007.aastal töid 4% eestlastest ja 9% välismaalastest esile erinevaid probleeme, millega nad puutusid Pärnus viibides kokku. Suvekülalistel olid järgmised ettepanekud ja märkused:

Liiklus, teed, transport:

- parkimispileti automaate rohkem
- parkimise parandamine vajalik
- teed/tänavad kehvad
- parem liikluskorraldus teeremontide ajal!
- liikluses palju hoolimatust
- takso saamine võiks kiirem olla
- ühistransport võiks puhtam ja korralikum olla

Vaba aja veetmine:

- spordiüritusi võiks rohkem suvel olla!
- noortele rohkem üritusi
- rohkem väiksed kontserte
- rohkem vanematele inimestele suunatud üritusi
- lastega peredele rohkem tegevust
- reklaamida rohkem laste tegevusi
- kultuurisündmuste infot võiks rohkem olla
- söögikohti õhtusel ajal raske leida

Linnakeskkond ja planeerimine:

- viidad näitavad valesti
- rohkem jalakäijate tänavaid

Rand:

- rannas võiks rohkem kioskeid olla

Turvalisus:

- öösel ei ole turvaline

Muu:

- soome keelt räägitakse vähe
- ilm võiks parem olla

Positiivsed märkused:

Mõnus / armas väike linn; kena rand; tore rannapromenaad; eriti meeldis liivarand ja öine promenaad; sõbralikud ja lahked inimesed; mõnus linn suviseks puhkuseks; linn on väärt suvepealinna tiitlit; ilusad pargid ja majad; ilus loodus; kõik meeldis; tahaks kauemaks jääda.