

PÄRNU LINNAVALITSUSE ARENGUOSAKOND

# PÄRNU SUVEKÜLALINE

2009



KOOSTAJA:  
Ester Marjapuu,  
Linnasotsioloog

PÄRNU 2009

## Sisukord

Sissejuhatus.....	3
1. Ülevaade uurimuse korraldusest .....	3
2. Kokkuvõtte peamistest tulemustest .....	5
3. Tänavaküsitluse ülevaade .....	7
4. Pärnu suvekülastajate hinnanguline arv .....	8
5. Pärnu suvekülastajate üldised andmed .....	11
6. Reisi etteplaneerimine, külastamine kordades ja kestus .....	12
7. Pärnu külastamise motivatsioonid ja eesmärgid .....	14
8. Pärnusse saabumine ja ööbimiskohad Pärnus .....	18
9. Eelinformatsioon Pärnust .....	19
10. Külastajate rahulolu teeninduse ja tingimustega .....	26
11. Kulutused Pärnus .....	29
12. Ajaviitevõimalused Pärnus .....	30
13. Üldmulje sihtkohast .....	36
14. Linnakülastajate ettepanekud, soovid ja märkused .....	38

## Sissejuhatus

Pärnu linna turismiarengukava tulevikuvisioni kohaselt on Pärnu aastaringelt toimiv rahvusvaheliselt tunnustatud mitmekülgset ja kvaliteetset turismiteenust pakkuv kuurortlinn Läänemere regioonis.

Pärnu arenemisele omanäoliseks ja aastaringelt atraktiivseks kuurortlinnaks ning Läänemere tunnustatud turismikeskuseks aitab kaasa informatsioon linna külalistel, nende arvamused olemasolevast, tulevikusoovid ja -vajadused.

1991. aastal algatas Pärnu linnavalitsus sotsioloogiliste uuringute seeria „Pärnu külastaja“, mis seejärel katkes. 1994.aasta suvel korraldas Pärnu Linnavalitsuse Arenguosakond väiksemahulise küsitluse „Pärnu rannakülastaja 94“ ja alates 1995. aastast on uuringut „Pärnu Suvekülaline“ läbi viidud igal aastal ühtse meetodikaga.

## 1. Ülevaade uurimuse korraldusest

### Küsitluse eesmärk

Küsitluse eesmärgiks oli saada ülevaade:

1. Pärnu suvekülaliste arvust ja struktuurist;
2. reisieesmärkidest ja peatuskohtadest;
3. Pärnu teeninduse ja ajaviitevõimaluste olukorrast, parendamise võimalustest linnakülastaja pilgu läbi;
4. info hankimise viisidest ja infodefitsiidist valdkonniti;
5. ootuste ja tegelikkuse vastavusest sihtkohas;
6. võrdlus varasemate aastatega.

### Küsitluse meetodika

Sotsioloogilise uurimuse „Pärnu suvekülaline 2009“ läbiviimisel kasutati majutuskohtade statistikat ning tänavaja ja põhiküsitluste andmeid (mõlemad küsitlused viidi läbi intervjuerimise teel).

Tänavaküsitlust viidi läbi Rüütli ja Supeluse tänaval. Põhiküsitluse intervjuud toimusid kohtades, kus kõige enam liigub linnakülalisi ning kus ühtlasi on võimalik keskmiselt 40 min. kestvat intervjuud läbi viia (parkides, hotellide ja taastusravikeskuste fuajeedes, jahisadamas, rannas jne).

Tänavaküsitlusel märgiti üles Pärnu linnast ja maakonnast pärit inimestel sugu, vanus ja päritolu. Pärnu külaliste puhul märgiti üles sugu, vanus, päritolu, ööbimiskoht, Pärnu külastamise eesmärk ja siin veedetud päevade arv.

Pärnu külalisteks klassifitseeriti kõik väljaspool Pärnut ja Pärnu maakonda elavad inimesed olenemata Pärnus viibimise kestusest.

Põhiküsitluse struktureeritud ankeet koosnes viiest osast:

1. küsitletute üldandmed;
2. eelinformatsioon Pärnust ja ootused sihtkoha suhtes, reisi planeerimine;
3. külaliste majanduslik taust ja rahulolu teenindusega;
4. vaba aja veetmise võimalused Pärnus ning kogemused seoses sihtkohaga;
5. küsitletute isikuandmed.

Põhiküsitluse ankeet oli koostatud eest, soome, vene ja inglise keeles. Välismaalastele mõeldud ankeedis olid mõned lisaküsimused, mida siseturistile ei esitatud.

Tänavaküsitluses kasutati süsteemvalimit, küsitleti iga kümnendat inimest mõlemas suunas liikujatest. Küsitlemise aeg oli kell 10.00 – 16.00.

### **Küsitluse korraldaja**

Küsitluse korraldaja oli Pärnu Linnavalitsus. Küsitluse läbiviimise, küsitlusandmete kodeerimise, sisestamise, töötlemise ja analüüsimise eest vastutas Pärnu Linnavalitsuse Arenguosakond. Intervjueerijatena olid tegevad Pärnu gümnaasiumide õpilased, Tartu Ülikooli üliõpilased ja ka põhikohaga töötavad täiskasvanud. Kõik intervjueerijad läbisid vastava instrueerimise ning lisatingimuseks oli vähemalt kesktasemel inglise kõnekeele valdamine.

### **Küsitluse läbiviimise aeg**

Tänavaküsitlused toimusid kuuel päeval läbi suve: 10., 13. juunil, 08., 11. juulil ja 05., 08. augustil. Põhiküsitlused toimusid kolmes etapis: 08.juuni-26.juuni, 13.juuli-31.juuli ja 10.august-31.august.

### **Üldkogum**

Tänavaküsitluse üldkogumisse kuulusid küsitluspäeval Pärnus viibinud inimesed. Põhiküsitluse üldkogumi moodustasid Pärnus viibinud linnakülalised.

### **Valim**

Põhiküsitluse raames intervjueeriti 500 Pärnu linna külalist, kellest 250 olid eestlased ja 250 olid välismaalased. Suve jooksul intervjueeriti tänavaküsitluses kokku 2 700 inimest, kelle seas oli 1 851 linna külalist (485 oli Eestist ja 1 366 olid välismaalt).

### **Andmestiku analüüs ja andmete esitamine**

Andmete kirjeldamiseks kasutati aritmeetilist keskmist, mis iseloomustab tunnuse üldist taset ja tunnuste jaotumist, mida uuriti sagedustabelitega. Kahe tunnuse ühisjaotusi kirjeldati risttabelitega. Selgitamiseks välja erinevuse olemasolu ootusi ja tegelikke muljeid peegeldavate hinnangute keskväärtuste vahel kasutati t-testi. Küsitluse kokkuvõtte on esitatud tabelite, graafikute ja tekstina. Andmed on esitatud aastate ja päritolude lõikes ning neid mehhaaniliselt kokku liita ei tohi.

## 2. Kokkuvõte peamistest tulemustest

2009. aasta juunist augustini läbi viidud Pärnu linna suvekülastajate uuringust selgus:

- Kokku külastas Pärnu linna juunist augustini hinnanguliselt 244-270 000 turisti.
- Siseturiste oli 24% ja välituriste 76%, võrreldes 2008.aastaga oli siseturiste 1% vähem ja välituriste sama palju rohkem.
- Valdav enamus külalisi, nagu ka eelnevatel aastatel, olid Soomest – 57,8% ja nende osakaal oli võrreldes eelmise aastaga tõusnud 4% võrra. Järgnesid rootslased 3,6% ja sakslased 3%-ga, mõlemate nende rahvuste osa oli eelmise aastaga võrreldes vähenenud. Vene rahvusest turistide osakaal on viimasel paaril aastal protsendi võrra kasvanud.
- Suvekülastajate Pärnus viibimise kestus on välismaalastel pikem, 4-7 päeva, eestlastel aga 2 - 3 päeva. Vähenenud oli käesoleval aastal 8-14 päeva Pärnus viibivate sise- ja välituristide arv, kuid olulisemaid muutusi kestvuse osas toimunud ei ole. Üldine keskmine Pärnus viibitud päevade arv on nii sise- kui ka välituristide seas oluliselt langenud.
- Tänavaküsitlusest selgus, et 55% Pärnut külastanud siseturistidest ja 18% välituristidest ööbisid sugulaste, tuttavate juures, üüritud pinnal või kasutasid mõnda muud ööbimisvõimalust, seega ei kasutanud ametlikke majutusasutusi. Ülevaade erinevate rahvuste lõikes võib öelda, et eelmise aastaga võrreldes on tõusnud prantslaste, hispaanlaste, itaallaste ja ka sakslaste osakaal tänavapildis. Kahjuks seni kasutasid nad Pärnut valdavalt transiitlinnana.
- Eestlaste Pärnusse tuleku peamiseks motivatsiooniks 2009.aasta suvel oli konkreetne sündmus või üritus (24%) ja selle osatähtsus oli võrreldes eelnevate aastatega oluliselt tõusnud. Vähenenud võrreldes 2008. aastaga on meelelahutuse ja ajaviitevõimaluste osatähtsus 11% võrra. Välismaalaste Pärnusse tuleku peamiseks motivatsiooniks 2009. aastal oli nagu ka eelnevatel aastatel ravivõimalused (22%). Võrreldes eelnevate aastatega on vähenenud konkreetse sündmuse või ürituse osatähtsus.
- Nii välismaalase kui ka eestlase peamiseks Pärnusse tuleku põhjuseks on olnud puhkus. Teine oluline eesmärk oli tervise- ja lõõgastusteenuste kasutamine ning ravi, samuti külaskäik. Võrreldes 2008. aastaga on nii välismaalaste kui ka eestlaste külaskäik peaeesmärgina oluliselt vähenenud, samuti on mõlema sihtgrupi jaoks vähenenud pea eesmärgina harrastusega tegelemine.
- Nii sise- kui ka välituristide eelinformatsiooni hankimise viisideks on eelnevatel aastatel olnud olulisel kohal mitteformaalsed kanalid ehk siis sugulased, sõbrad, tuttavad ja eelnevad külaskäigud. Käesoleval aastal on sugulaste ja tuttavate osatähtsus peamise informatsiooni hankimise allikane oluliselt vähenenud, suurenenud on aga Pärnu interneti kodulehekülje osatähtsus.
- Nii sise- kui ka välituristide seas vajati peamiselt informatsiooni teenindus- ja kaubandusettevõtete lahtiolekuaegade, majutusvõimaluste ja vaba aja veetmise võimaluste kohta. Ülevaade rahvuste lõikes näitas, et soomlased vajasisid informatsiooni enam majutusvõimaluste ning teenindus- ja kaubandusettevõtete lahtiolekuaegade kohta, rootslased vaba aja veetmise võimaluste, lätlaste ja sakslaste enam kultuuri, spordiürituste ja parkimise korralduse kohta.
- Turistide hinnang Pärnu teenindusele ja teenindustingimustele on nii sise- kui ka välituristide seas 2009. aastal oluliselt kõrgem võrreldes eelnevate aastatega. Madalamalt hinnati nagu ka eelnevatel aastatel autode parkimisevõimalusi, siiski

hindasid seda valdkonda välismaalased hindegaga hea, siseturistid olid mõnevõrra rahulolematumad.

- Keskmise kulutus ööpäevas inimese kohta - kulutuste võrdlus näitas, et võrreldes 2008. aastaga kulutas eestlane käesoleval aastal 2% rohkem (1344 krooni), välismaalane aga (1271 krooni) 5% vähem võrreldes 2008. aastaga. Välismaalane kulutas 2009.aastal 7% ehk 212 krooni rohkem kui siseturist.
- Erinevate rahvuste löike ülevaade näitas, et kõige vähem kulutas 2009.aastal raha Pärnus olles sakslane ja suurimate kulutustega olid lätlane ja leedulane.
- Keskmiselt kulutas 2009. aastal lastega pere 3% ehk 78 krooni vähem kui lasteta pere (2008. aastal kulutas lastega pere samal perioodil 15% rohkem kui lasteta pere).
- Koos lastega erinevate puhkuseveetmise võimaluste hinnang Pärnus oli endiselt madal, hinnang 5-palli süsteemis oli 2,8.
- Vaba aega eelistas 2009.aasta suvel eestlane tegeleda rannalõbustustega, samuti külastada kaubanduskeskusi ja baare ning restorane. Välismaalane eelistas Pärnut külastades samuti veeta aega kaubanduskeskustes, baarides ja restoranides, oluline oli lisaks veel tutvumine vaatamisväärsustega. Väiksem huvi oli eestlastel süvamuusika kontsertide ja kino vastu, samuti välismaalastele ei pakkunud huvi kino, lisaks teater.
- Eestlaste rahulolu oli vaba aja veetmise võimaluste osas 2009. aastal kõrgem kui eelmisel aastal, keskmine hinne 5-palli süsteemis 4,32, eelmisel aastal oli see 4,16. Neid valdkondi kus eestlased eelistasi veeta vaba aega, neid valdkondi hinnati ka kõrgelt (rannalõbustused 4,66, baarid, restoranid 4,55, kaubanduskeskused 4,49, kõrgelt hinnati ka Pärnus toimunud festivale 4,5) ja neid valdkondi, kus vaba aega ei eelistatud nii väga veeta, said ka madalama rahulolu hinnangu (kino 3,64). Välismaalaste rahulolu vaba aja veetmise võimaluste osas keskmiselt samal tasemel, 5-palli süsteemis 4,24 (2008.aastal 4,22). Nagu eestlased nii ka välismaalastel hindasid kõrgelt neid samu valdkondi mis olid eelistatumad vaba aja tegevused (tutvumine vaatamisväärsustega 4,59, kaubanduskeskused 4,57, baarid, restoranid 4,5, kõrgelt hinnati ka rannalõbustusi 4,55 ja väljasõite maakonda 4,51). Madalamalt hinnati kino 4,02 ja teatrit 4,13.
- Turistide hinnang Pärnu üldmuljele, kus madalat hinnati järgmisi valdkondi: linnas on palju purjus inimesi, jalgratastega sõitmise turvalisus, teede-tänavate olukord, tegevuste pakkumine lastele ja teenindusasutuste lastesõbralikkus. Kõrgel hinnati aga Pärnu linna erinevate kaupluste ja söögikohtade valikut, söögi kvaliteeti toitlustusasutustes ning ranna ja linna puhtust

### 3. Tänavaküsitluse ülevaade

Tänavaküsitluse raames intervjueriti kokku 2 700 inimest, kellest moodustasid naised 60% ja mehed 40%.

Välismaalasi oli 1 366 inimest ehk 51%, mujalt Eestist 485 ehk 18% ja pärnakaid oli küsitletute seas 845 inimest ehk 31%. 30- aastaseid oli 30%, 31-59-aastaseid 52% ja üle 60-aastaseid 18%.

Keskmiselt peatus Pärnus siseturist viis päeva ja välisturist kuus päeva.

**Tabel 1: Ööbimispaik Pärnus rahvuste lõikes**

	eestlane		välismaalane	
	2008	2009	2008	2009
transiit/läbisõit	29%	22%	16%	18%
sanatoorium	10%	12%	28%	37%
majutusettevõtte Pärnus	8%	10%	34%	26%
majutusettevõtte maakonnas	1%	0,5%	2%	1%
sugulased/tuttavad	39%	50%	8%	10%
üüritud pind	7%	4,5%	8%	7%
muu*	6%	1%	4%	1%

\* muu: autokaravan, telk, jaht või isiklik kinnisvara (suvekodu Pärnu linnas)

**Tabel 2: Ööbimispaik Pärnus vanuste lõikes**

	kuni 30 a	31-59 a	üle 60 a
transiit/läbisõit	18%	21%	16%
sanatoorium	20%	28%	53%
majutusettevõtte Pärnus	21%	25%	15%
majutusettevõtte maakonnas	1%	1%	0%
sugulased/tuttavad	31%	17%	9%
üüritud pind	7%	7%	6%
muu*	2%	1%	1%

\* muu: autohaagissuvila, autokaravan, telk, jaht või isiklik kinnisvara (suvekodu Pärnu linnas)

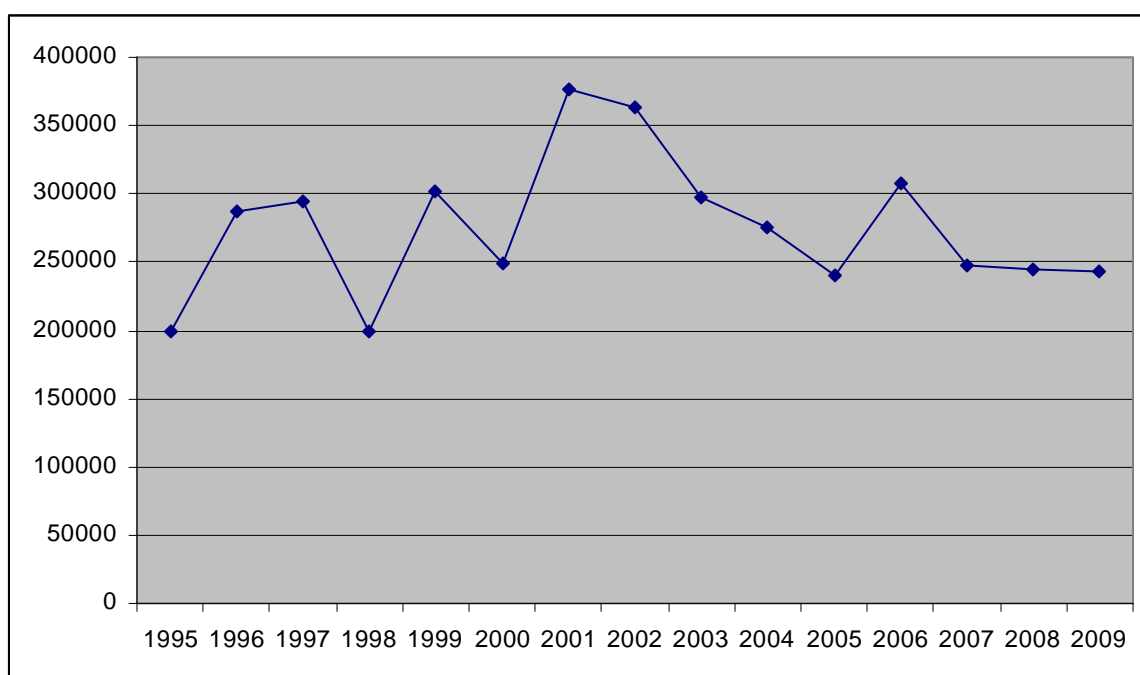
55% Pärnut külastanud siseturistidest ja 18% välisturistidest ööbisid sugulaste, tuttavate juures, üüritud pinnal või kasutasid mõnda muud ööbimisvõimalust, seega ei kasutanud ametlikke majutusasutusi. Kõige sagedamini ööbisid sugulaste või tuttavate juures kuni 30-aastased külalised. Üle 60- aastased külastajad ööbisid kõige sagedamini mõnes sanatooriumis.

Ülevaade erinevate rahvuste lõikes võib öelda, et eelmise aastaga võrreldes on tõusnud prantslaste, hispaanlaste, itaallaste ja ka sakslaste osakaal tänavapildis. Kahjuks seni kasutasid nad Pärnut valdavalt transiitlinnana.

#### 4. Pärnu suvekülaste hinnanguline arv ja päritolu

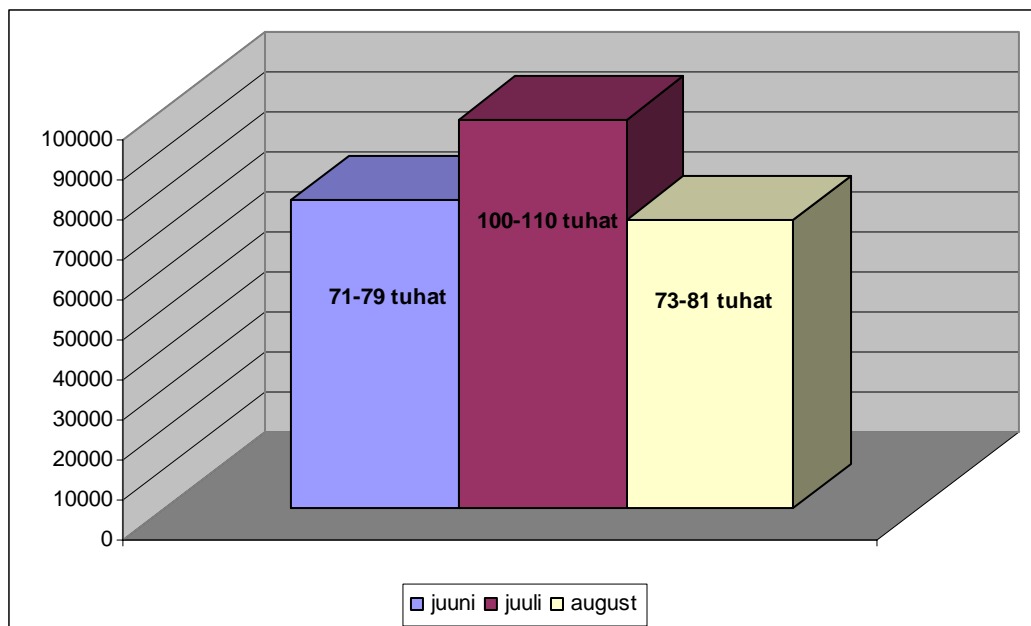
##### Suvekülaste hinnanguline arv:

1995.a.: 200 - 240 000	2003.a.: 298 - 330 000
1996.a.: 287 - 292 000	2004.a.: 275 - 304 000
1997.a.: 295 - 308 000	2005.a.: 241 - 267 000
1998.a.: 200 - 220 000	2006.a.: 307 - 339 000
1999.a.: 302 - 311 000	2007.a.: 247 - 272 000
2000.a.: 249 - 275 000	2008.a.: 246 - 271 000
2001.a.: 376 - 415 000	2009.a.: 244 - 270 000
2002.a.: 363 - 401 000	



Joonis 1: Suvekülaste hinnangulise arvu (tuhandetes) dünaamika 1995-2009



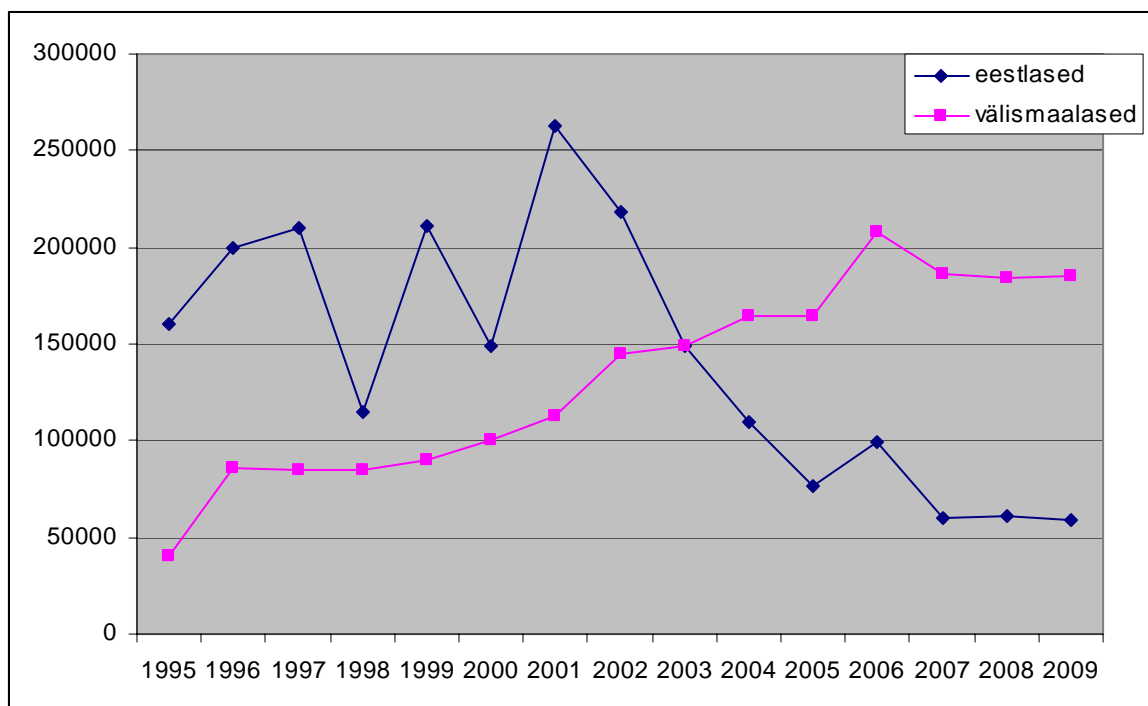


**Joonis 2. Pärnu suvekülastajate hinnanguline arv kuude lõikes 2009. aastal**

**Tabel 3: Suvekülastajate päritolu**

	eestlased		välismaalased	
	arv	%	arv	%
<b>2000</b>	149-165 000	60%	100-110 000	40%
<b>2001</b>	263-290 000	70%	113-125 000	30%
<b>2002</b>	218-241 000	60%	145-160 000	40%
<b>2003</b>	149-165 000	50%	149-165 000	50%
<b>2004</b>	110-122 000	40%	165-182 000	60%
<b>2005</b>	77-85 000	30%	165-182 000	70%
<b>2006</b>	99-110 000	30%	208-230 000	70%
<b>2007</b>	60-67 000	25%	186-206 000	75%
<b>2008</b>	61-68 000	25%	184-203 000	75%
<b>2009</b>	59-66 000	24%	185-204 000	76%

Majutatud turistide osakaal 2009.a. juunis oli 3000 turisti (6%) võrra väiksem võrreldes 2008.aastaga. Turismihooaja alguskuu juuniga võrreldes kasvas aga juulis turistide arv oluliselt (25%), augustis toimus jällegi langus ja jäi 2008. a. tasemele.



**Joonis 3: Külaliste arvu dünaamika päritolu lõikes 1995-2009**

**Tabel 4: Väliskülaliste päritolu 2006-2009.a. juuni-august majutusasutustes** (allikas: Statistikaamet)

osakaal majutatud külalistest				
	2006	2007	2008	2009
<b>Soome</b>	56,3%	54,6%	53,7%	57,8%
<b>Rootsi</b>	5,2%	4,0%	3,8%	3,6%
<b>Läti</b>	1,4%	1,5%	1,8%	1,8%
<b>Saksamaa</b>	2,7%	3,0%	3,2%	3,0%
<b>Inglismaa</b>	0,9%	0,7%	0,5%	0,6%
<b>Leedu</b>	1,1%	0,7%	1,4%	1,2%
<b>Venemaa</b>	1,6%	0,9%	2,0%	2,1%

Majutusasutustes ööbinud väliskülaliste päritolu ülevaade aastate lõikes näitab, et taas on 2009.a. tõusnud soomlaste osakaal, rootslaste osakaal aga on jätkuvas languses, samas vene rahvusest turistide osakaal on viimasel paaril aastal natukene kasvanud. Teiste vaadeldavate rahvuste osakaal on püsinud suurte muutusteta.

**Tabel 5: Intervjueeritud väliskülaliste päritolu 2001-2009**

	2001	2002	2003	2004	2005	2006	2007	2008	2009
<b>Soome</b>	65%	84%	70%	69%	65%	70%	63%	59%	52%
<b>Saksamaa</b>	8%	4%	7%	8%	12%	9%	15%	2%	5%
<b>Rootsi</b>	11%	6%	11%	8%	11%	10%	12%	20%	19%
<b>Läti</b>								6%	5%

2009.aastal intervjueeriti küsitluse käigus lisaks tabelis välja toodud riikidest külalistele veel inimesi Hiinast, Hispaaniast, Hollandist, Inglismaalt, Itaaliast Leedust, Norrast, Poolast, Prantsusmaalt, USA-st ja Venemaalt,

**Tabel 6: Eestimaalt pärit suvekülaste päritolu**

	2002	2003	2004	2005	2006	2007	2008
<b>Tallinn ja Harjumaa</b>	39%	45%	43%	44%	49%	44%	37%
<b>Tartumaa</b>	18%	16%	23%	20%	28%	16%	14%
<b>Viljandimaa</b>	10%	6%	6%	5%	6%	6%	8%
<b>Raplamaa</b>	5%	6%	3%	5%	5%	5%	4%
<b>Järvamaa</b>	4%	4%	4%	5%	3%	7%	4%
<b>Läänemaa</b>	3%	4%	1%	4%	2%	4%	7%
<b>Valgamaa</b>	4%	2%	3%	3%	2%	2%	3%
<b>Lääne-Virumaa</b>	6%	3%	2%	3%	2%	3%	6%
<b>Saaremaa</b>	<1%	3%	4%	4%	1%	2%	3%
<b>Võrumaa</b>	1%	3%	4%	2%	1%	1%	2%
<b>Ida-Virumaa</b>	5%	3%	4%	2%	<1%	5%	6%
<b>Jõgevamaa</b>	3%	2%	1%	2%	<1%	1%	1%
<b>Hiiumaa</b>	<1%	1%	1%	<1%	<1%		1%
<b>Põlvamaa</b>	<1%	2%	1%	<1%		4%	4%

## 5. Pärnu suvekülaste üldised andmed

**Tabel 7: Suvekülaste sooline struktuur**

	eestlased							välismaalased						
	2003	2004	2005	2006	2007	2008	2009	2003	2004	2005	2006	2007	2008	2009
<b>mees</b>	40%	41%	52%	39%	42%	51%	50%	51%	56%	51%	53%	47%	51%	52%
<b>naine</b>	60%	59%	48%	61%	58%	49%	50%	49%	44%	49%	47%	53%	49%	48%

**Tabel 8: Suvekülaste vanuseline struktuur**

	eestlased							välismaalased						
	2003	2004	2005	2006	2007	2008	2009	2003	2004	2005	2006	2007	2008	2009
<b>kuni 30-aastased</b>	48%	46%	42%	39%	46%	46%	41%	15%	14%	10%	9%	11%	47%	21%
<b>31-59-aastased</b>	41%	44%	48%	52%	46%	42%	47%	60%	61%	53%	51%	54%	23%	50%
<b>üle 60-aastased</b>	11%	10%	10%	9%	8%	12%	12%	25%	25%	38%	40%	35%	30%	29%

**Tabel 9: Suvekülaste sotsiaalne struktuur**

	eestlased							välismaalased						
	2003	2004	2005	2006	2007	2008	2009	2003	2004	2005	2006	2007	2008	2009
<b>õpilased/tudengid</b>	25%	19%	20%	15%	18%	12%	12%	11%	6%	4%	5%	3%	6%	3,5%
<b>kodused/töötud</b>	8%	6%	7%	6%	5%	4%	10%	8%	7%	8%	4%	5%	6%	3,5%
<b>tööavad inimesed</b>	56%	66%	63%	70%	70%	75%	69%	56%	67%	56%	52%	63%	63%	67%
<b>pensionärid</b>	11%	9%	10%	9%	7%	9%	9%	25%	20%	32%	39%	29%	25%	26%

## 6. Reisi etteplaneerimine, külastamine kordades ja kestus

Tabel 10: Otsuse Pärnut külastada tegid välismaalased järgmistes kohtades

	oma kodumaal	Eestis	mujal
2001	89%	9%	2% (Lätis, Leedus, Poolas)
2002	87%	13%	-
2003	93%	7%	-
2004	92%	5%	3% (Taani, Saksamaal, Poolas)
2005	92%	8%	-
2007	92%	7%	1% (Lätis)
2008	93%	7%	
2009	98%	2%	

Tabel 11: Reisi etteplaneerimise aeg eestlased

	eestlased							
	2001	2002	2003	2004	2005	2006	2007	2008
kuni 1 nädal	31%	43%	45%	36%	35%	31%	35%	29%
1-2 nädalat	24%	25%	23%	28%	30%	26%	18%	17%
0,5-2 kuud	34%	26%	29%	31%	32%	31%	39%	43%
3-6 kuud	7%	4%	2%	5%	2%	8%	6%	6%
7-12 kuud	3%	2%			1%		1%	4%
üle 1 aasta	1%						1%	2%

Tabel 12: Reisi etteplaneerimise aeg välismaalased

	välismaalased							
	2001	2002	2003	2004	2005	2006	2007	2008
kuni 1 nädal	9%	9%	6%	15%	17%	9%	8%	10%
1-2 nädalat	13%	7%	12%	8%	25%	6%	15%	13%
0,5-2 kuud	45%	42%	39%	43%	36%	43%	48%	50%
3-6 kuud	23%	30%	27%	25%	18%	34%	20%	15%
7-12 kuud	8%	10%	12%	7%	4%	8%	5%	7%
üle 1 aasta	2%	2%	3%	1%			4%	4%

Tabel 13: Reisi sihtkoht

	eestlased			välismaalased		
	2007	2008	2009	2007	2008	2009
peaesmärgiks on Pärnu külastamine	84%	92%	96%	86%	82%	88%
Pärnus läbisõidul, mõni teine koht on olulisem	6%	4%	3%	7%	5%	3%
teised sihtkohad on sama olulised kui Pärnu (sihtkohad on võrdset olulised)	10%	4%	1%	7%	12%	9%

**Tabel 14: Lisaks Eestile külastatavad riigid**

	2003	2004	2005	2006	2007	2008	2009
<b>ainult Eesti</b>	79%	76%	82%	88%	88%	74%	78%
<b>ka teised riigid</b>	21%	24%	18%	12%	12%	26%	22%

2009. aastal külastasid Pärnus viibinud külalised lisaks Eestile veel teisi riike: Lätit, Leedut, Poolat, Prantsusmaad, Rootsit, Saksamaad, Soomet ja Venemaad.

**Tabel 15: Pärnus viibinud väliskülastajate külastatavad teised paigad Eestis**

	2003	2004	2005	2006	2007	2008	2009
<b>ainult Pärnu</b>	19%	25%	13%	48%	22%	26%	25%
<b>Tallinn</b>	75%	69%	83%	50%	68%	62%	62%
<b>Tartu, Tartumaa</b>	11%	12%	8%	6%	6%	4%	3%
<b>Saaremaa, Muhumaa</b>	5%	7%	8%	4%	1%	2%	1%
<b>Haapsalu, Läänemaa</b>	7%	4%	4%	2%	5%	2%	2%
<b>Viljandi, Viljandimaa</b>	10%	5%	1%		1%	1%	4%
<b>Lõuna-Eesti</b>	2%	4%	2%		1%	1%	1%
<b>muud kohad</b>		5%	4%	4%	2%	2%	2%

**Tabel 16: Suvekülastajate Pärnus viibimise kestvus**

	eestlased							välismaalased						
	2003	2004	2005	2006	2007	2008	2009	2003	2004	2005	2006	2007	2008	2009
<b>1 päev</b>	32%	28%	38%	37%	10%	11%	11%	11%	12%	14%	14%	6%	6%	3%
<b>2-3 päeva</b>	30%	34%	28%	24%	47%	51%	63%	25%	27%	12%	14%	19%	33%	31%
<b>4-7 päeva</b>	18%	25%	16%	20%	34%	29%	25%	52%	48%	49%	54%	67%	45%	56%
<b>8-14 päeva</b>	8%	5%	8%	8%	8%	7%	1%	7%	7%	14%	8%	5%	14%	9%
<b>15-30 päeva</b>	3%	3%	4%	3%	1%	2%		2%	2%	3%	4%	2%	2%	1%
<b>üle 30 päeva</b>	3%	3%	3%	4%				1%	1%	3%	2%	<1%		
<b>teadmata</b>	6%	2%	3%	4%				2%	3%	5%	4%			
<b>keskmine päevade arv</b>	6,8	6,7	5,1	7,5	4,3	3,9	3,0	5,6	5,3	5,3	6,7	5,6	5,8	4,8

Suvekülastajate Pärnus viibimise kestus on välismaalastel pikem, 4-7 päeva, eestlastel aga 2 - 3 päeva. Vähenenud oli käesoleval aastal 8-14 päeva Pärnus viibivate sise- ja välituristide arv, kuid olulisemaid muutusi kestvuse osas toimunud ei ole. Üldine keskmine Pärnus viibitud päevade arv on nii sise- kui ka välituristide seas oluliselt langenud.

## 7. Pärnu külastamise motivatsioonid ja eesmärgid

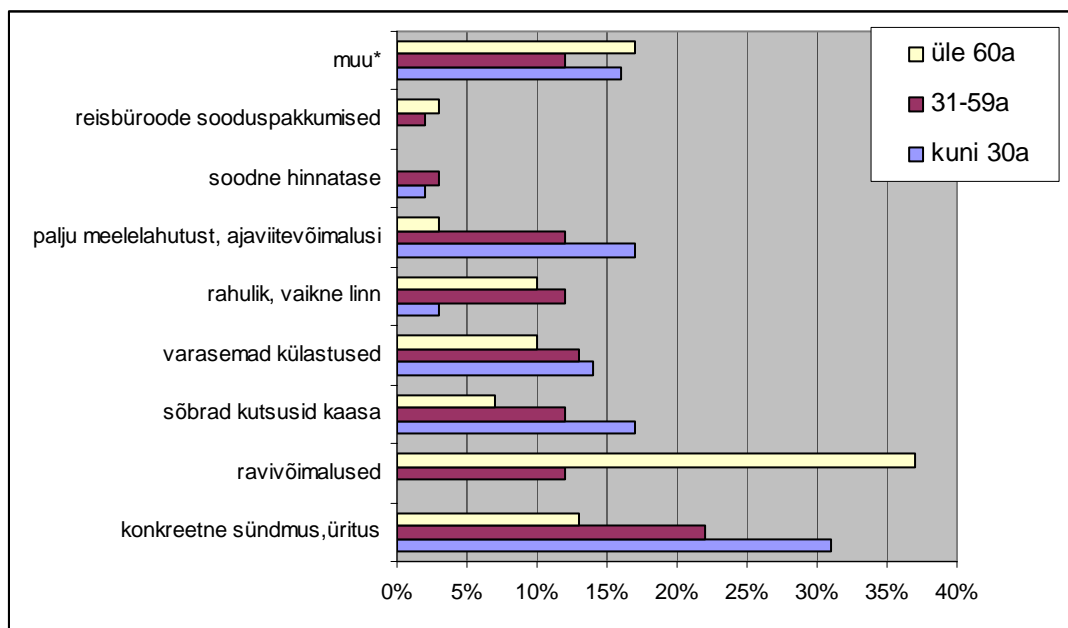
Tabel 17: Pärnu külastamise motivatsioon „Miks just Pärnu?“

	eestlased			välismaalased		
	2007	2008	2009	2007	2008	2009
konkreetne sündmus, üritus	16%	16%	24%	4%	3%	0,5%
ravivõimalused	11%	10%	10%	39%	21%	22%
sõbrad kutsusid kaasa	17%	14%	14%	6%	15%	18%
varasemad külastused	15%	11%	13%	12%	10%	15%
rahulik, vaikne linn	18%	9%	8%	19%	20%	16%
palju meelelahutust, ajaviitevõimalusi	16%	24%	13%	6%	16%	16%
soodne hinnatase	1%	1%	2%	5%	4%	3,5%
reisbüroode sooduspakkumised	0,4%		2%	3%	4%	4%
muu*	5,6%	15%	14%	6%	7%	5%

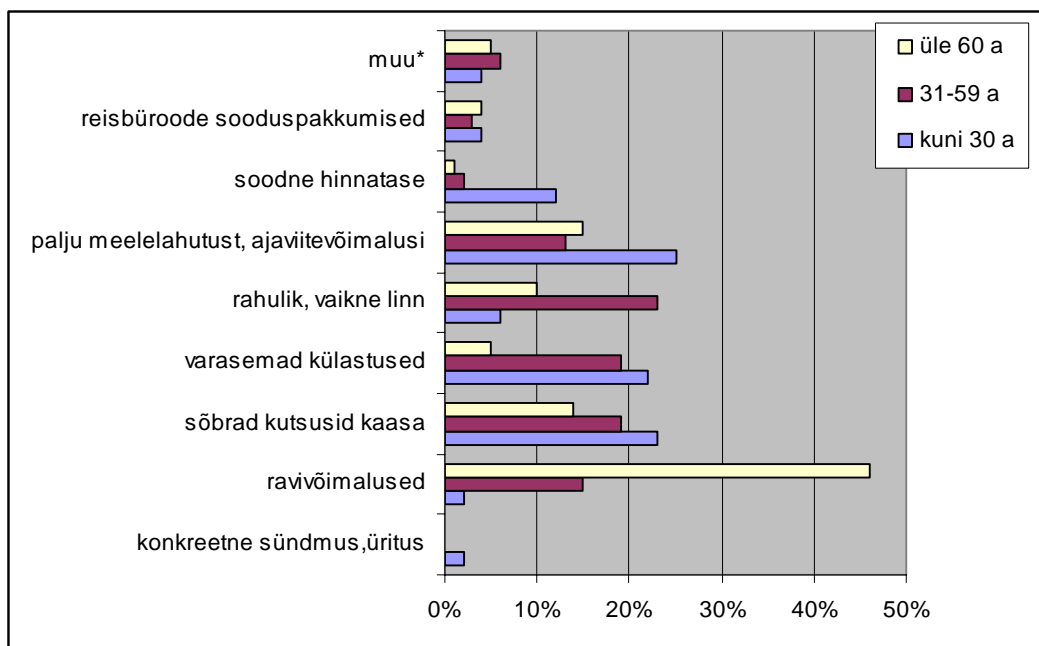
muu: töö sugulased elavad siin, oma kinnisvara, pulmad

Eestlaste Pärnusse tuleku peamiseks motivatsiooniks 2009.aasta suvel oli konkreetne sündmus või üritus (24%) ja selle osatähtsus oli võrreldes eelnevate aastatega oluliselt tõusnud. Vähenenud võrreldes 2008. aastaga on meelelahutuse ja ajaviitevõimaluste osatähtsus 11% võrra.

Välismaalaste Pärnusse tuleku peamiseks motivatsiooniks 2009. aastal oli nagu ka eelnevatel aastatel ravivõimalused (22%). Võrreldes eelnevate aastatega on vähenenud konkreetse sündmuse või ürituse osatähtsus.



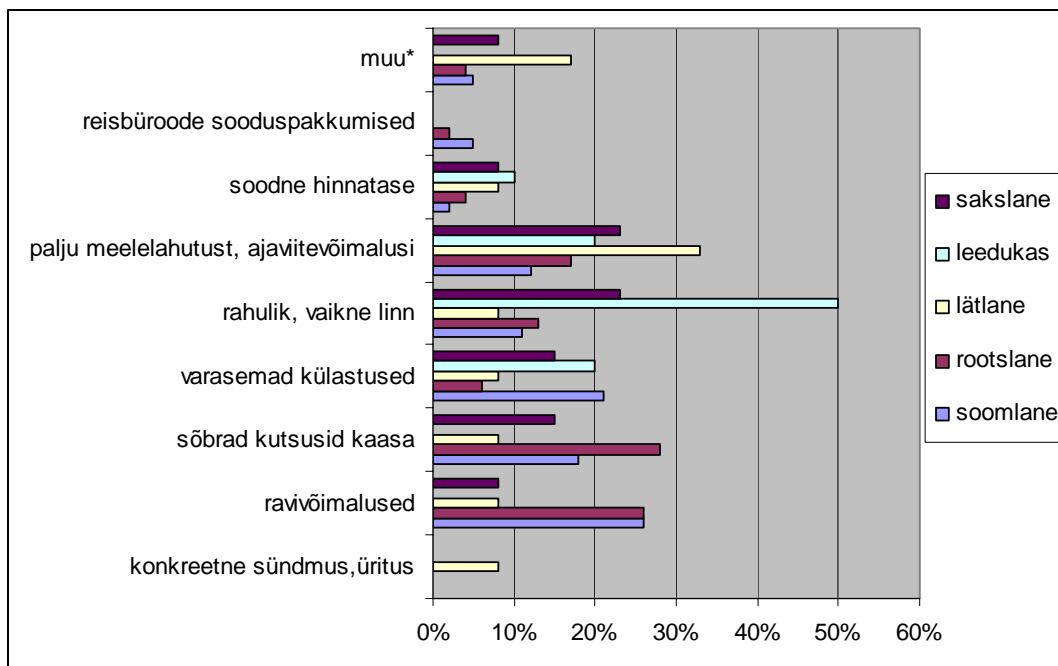
Joonis 4: Motivatsioon sihtkoha valikul (miks just Pärnu), eestlased vanuste lõikes



**Joonis 5: Motivatsioon sihtkoha valikul (miks just Pärnu), välismaalased vanuste lõikes**

Ülevaade vanuste lõikes näitas, et üle 60-aastane eestlase Pärnusse tuleku motivatsiooniks olid ravivõimalused, noori, kuni 30 aastasi eestlasi motiveeris enam konkreetne sündmus või üritus, samuti palju meelelahutust ja ajaviitevõimalusi. Keskealisi, nagu noorigi motiveeris konkreetne sündmus või üritus.

Samuti nagu üle 60-aastaseid eestlasi nii ka sama vana välismaalasi motiveerisid ravivõimalused. 31-59-aastasi motiveeris nii rahulik, vaikne linn, varasemad külastused kui ka sõprade kaasakutse. Kuni 30-aastasi aga motiveeriks Pärnusse tulema enam meelelahutuse ja ajaviitevõimalused, samuti sõprade kutse ning ajaviitevõimalused.



**Joonis 6: Motivatsioon sihtkoha valikul (miks just Pärnu), välismaalased rahvuste lõikes**

Pärnusse tuleku suurimaks motivatsiooniks, Pärnu kui sihtkoha valikul erinevate rahvuste lõikes näitas, et soomlasi ja rootslasi motiveerib enim ravivõimalused. Soomlasi lisaks veel varasemad külastused ja rootslasi sõprade kaasakutse. Leedukaid motiveerib Pärnu, kui rahulik ja vaikne linnamiljöö, samuti varasemad külastused ja meelelahutus ning ajaviitevõimalused. Lätlasi ja sakslasi motiveerib Pärnusse tulema meelelahutuse ja ajaviitevõimaluste rohkus. Lisaks hindavad sakslased samuti vaikset, rahulikke linnamiljööid.

**Tabel 18: Pärnu külastamise eesmärgid**

	eestlane		välismaalane	
	eelkõige sellepärast	ka see on oluline	eelkõige sellepärast	ka see on oluline
<b>puhkus</b>	53%	27%	68%	28%
<b>tervise- ja lõõgastusteenuste kasutamine ja ravi</b>	11%	16%	25%	37%
<b>komandering, ärireis</b>	3%	1%	2%	1%
<b>konverents, seminar, koolitus</b>	2%	1%		0,5%
<b>külaskäik</b>	10%	23%	8%	10%
<b>transiit/läbisõit</b>	2%	1%	2%	2%
<b>eravalduse külastamine</b>	7%	12%	1%	2%
<b>kultuuri- või spordiürituse külastamine</b>	14%	6%	2%	3%
<b>harrastustega tegelemine</b>	8%	16%	6%	28%
<b>muu*</b>	5%		0,5%	1%

\* muud eesmärgid: juubel ja sünnipäevapidu, pulmad, mesinädalad, kaubanduskeskuste külastus, firma suvepäevad, klassikokkutulek.

Nii välismaalase kui ka eestlase peamiseks Pärnusse tuleku põhjuseks on olnud puhkus. Teine oluline eesmärk oli tervise- ja lõõgastusteenuste kasutamine ning ravi, samuti külaskäik. Võrreldes 2008. aastaga on nii välismaalaste kui ka eestlaste külaskäik peaeesmärgina oluliselt vähenenud, samuti on mõlema sihtgrupi jaoks vähenenud pea eesmärgina harrastusega tegelemine.

Kultuuri- või spordisündmused, mille pärast 2009. aastal tulid eestlased Pärnusse olid: Hansapäevad, Rannapi kontsert „Ilus Maa“, Ivo Linna kontsert, Oistrahhi festival, Raimond Valgre festival, discorite festival, tervisejooks, võistlused akadeemilises sõudmises, jalgpalli võistlused ja purjetamine.

Välismaalased sõitsid Pärnusse Järgmistele üritustele. Hansapäevadele, Oistrahhi -, oreli-, suupilli- ja kunstifestivalile ning vaadati näitust Mees ja Naine.



**Tabel 19: Pärnu külastamise peamine eesmärk, vanuste lõikes**

	eestlane			välismaalane		
	kuni 30a	31-59a	üle 60a	kuni 30a	31-59a	üle 60a
<b>puhkus</b>	<b>50%</b>	<b>58%</b>	<b>47%</b>	<b>67%</b>	<b>73%</b>	<b>62%</b>
<b>tervise- ja lõõgastusteenuste kasutamine ja ravi</b>	1%	14%	<b>37%</b>	6%	<b>19%</b>	<b>49%</b>
<b>komandering, ärireis</b>	3%	4%	0%	4%	2%	0%
<b>konverents, seminar, koolitus</b>	2%	1%	3%	0%	0%	0%
<b>külaskäik</b>	<b>14%</b>	5%	20%	10%	6%	8%
<b>transiit/läbisõit</b>	1%	3%	3%	8%	2%	0%
<b>eravalduse külastamine</b>	10%	5%	7%	0%	1%	1%
<b>kultuuri- või spordiürituse külastamine</b>	13%	<b>16%</b>	13%	2%	4%	0%
<b>harrastustega tegelemine</b>	12%	5%	3%	<b>14%</b>	3%	4%

Pärnu külastamise eesmärgid erinevate rahvuste lõikes näitas, et kõikidel vanusegruppidel oli peamiseks Pärnusse tulemise eesmärgiks puhkus. Teiseks oluliseks eesmärgiks oli nii üle 60-aastastele eestlastele kui ka välismaalastele tervise- ja lõõgastusteenuste kasutamine ning ravi, sama eesmärk oli ka 31-59 aastastel välismaalastel. 31-59 aastaste eestlaste teine olulisem eesmärk oli kultuuri- või spordiürituse külastamine. Noorte, kuni 30- aastaste eestlaste teine olulisem eesmärk oli külaskäik ja sama vanade välismaalaste jaoks harrastusega tegelemine.

**Tabel 20: Pärnu külastamise eesmärk lastega peredele**

	eestlane		välismaalane	
	eelkõige sellepärast	ka see on oluline	eelkõige sellepärast	ka see on oluline
<b>puhkus</b>	<b>69%</b>	15%	<b>88%</b>	12%
<b>tervise- ja lõõgastusteenuste kasutamine ja ravi</b>	8%	<b>23%</b>	9%	<b>29%</b>
<b>komandering, ärireis</b>	0%	0%	0%	0%
<b>külaskäik</b>	8%	15%	6%	12%
<b>transiit/läbisõit</b>	0%	0%	0%	6%
<b>eravalduse külastamine</b>	8%	0%	0%	12%
<b>kultuuri- või spordiürituse külastamine</b>	8%	0%	6%	0%
<b>harrastustega tegelemine</b>	0%	0%	0%	29%

## 8. Pärnusse saabumine ja ööbimiskohad Pärnus

Tabel 21: Pärnusse saabunud seltskond

	eestlased					välismaalased				
	2005	2006	2007	2008	2009	2005	2006	2007	2008	2009
üksinda	29%	39%	28%	32%	28%	9%	11%	7%	7%	6%
perega	34%	38%	38%	26%	17%	35%	29%	39%	31%	31%
sõprade ja tuttavatega	32%	19%	31%	39%	41%	23%	19%	25%	25%	32%
grupiga	2%		1%	1%	1%	31%	40%	26%	34%	24%
töökaaslastega	2%	3%	1%	2%	1%	2%	1%	2%	3%	1%

Tabel 22: Eestisse saabumise transport välismaalastel

	2002	2003	2004	2005	2006	2007	2008	2009
laev	63%	52%	57%	61%	51%	75%	74%	66%
lennuk	12%	15%	15%	16%	13%	6%	9%	6%
auto	13%	14%	15%	12%	14%	12%	12%	18%
tellitud buss	9%	11%	5%	7%	19%	5%	4%	5%
liinibuss	2%	3%	4%	3%	2%	<1%		4%
rong		1%	2%	1%		1%	<1%	<1%
jaht	1%	1%	1%	1%		1%	<1%	

Tabel 23: Pärnusse saabumise transport eestlastel

	2002	2003	2004	2005	2006	2007	2008	2009
auto	63%	57%	59%	57%	72%	77%	71%	68%
tellitud buss	3%	3%	3%	6%	3%	2%	2%	4%
liinibuss	3%	3%	3%	6%	3%	2%	25%	25%
rong		2%	3%	3%	1%		1%	1%
jaht		<1%		<1%	<1%		1%	1%

Tabel 24: Pärnusse saabumise transport välismaalastel

	2002	2003	2004	2005	2006	2007	2008	2009
auto	45%	57%	38%	46%	47%	45%	46%	56%
tellitud buss	34%	33%	39%	34%	44%	41%	41%	30%
liinibuss	23%	17%	18%	14%	6%	11%	12%	11%
rong		2%			1%	1%		1%
jaht	1%	2%	1%	2%	1%	1%	1%	
lennuk*								1%

\* küsimus lisati ankeeti 2009.aastal

**Tabel 25: Hinnang transpordi ühendusele Pärnuga**

	eestlased					välismaalased				
	2005	2006	2007	2008	2009	2005	2006	2007	2008	2009
<b>väga hea</b>	33%	39%	36%	36%	40%	34%	45%	18%	37%	39%
<b>hea</b>	41%	48%	48%	46%	46%	40%	43%	65%	42%	50%
<b>rahuldav</b>	23%	12%	15%	15%	11%	26%	11%	17%	20%	10%
<b>halb</b>	3%	1%	<1%	2%	2%				1%	
<b>väga halb</b>				1%						
<b>keskmise hinne</b>	<b>4,0</b>	<b>4,3</b>	<b>4,2</b>	<b>4,2</b>	<b>4,2</b>	<b>4,1</b>	<b>4,3</b>	<b>4,0</b>	<b>4,1</b>	<b>4,3</b>

Hinnangut transpordi ühendusele Pärnuga küsiti esmakordselt 2001.a. suvel. Hinnati 5-pallisel skaalal (1-väga halb.....5-väga hea)

**Tabel 26: Ööbimiskohad Pärnus**

	eestlased					välismaalased				
	2005	2006	2007	2008	2009	2005	2006	2007	2008	2009
<b>transiit/läbisõit</b>	39%	37%	28%	29%	9%	24%	14%	26%	16%	3%
<b>sanatoorium</b>	3%	4%	12%	10%	26%	10%	8%	12%	28%	60%
<b>majutusettevõtte</b>	12%	9%	6%	9%	15%	43%	34%	40%	36%	19%
<b>sugulased/tuttavad</b>	34%	36%	38%	39%	41%	12%	11%	10%	8%	12%
<b>üüritud pind</b>	6%	11%	10%	7%	5%	9%	18%	9%	8%	5%
<b>muu*</b>	6%	4%	7%	6%	4%	2%	1%	4%	4%	1%

\* muu: autohaagissuvila, autokaravan, telk, jaht või isiklik kinnisvara (suvekoju Pärnu linnas)

Eestlased valdavalt ööbivad Pärnut külastades sugulaste või tuttavate juures (41%). 26% eestlasi ööbis mõnes sanatooriumis. Välituristid kasutasid ööbimiseks enam sanatooriume, selle järgnes mõni muu majutusasutus.

Käesoleval aastal oli võrreldes eelmiste aastatega oluliselt vähenenud nii eestlaste kui ka välismaalaste seas transiitlinna osatähtsus ja tõusnud sanatooriumis ööbimise osatähtsus.

## 9. Eelinformatsioon Pärnust

**Tabel 27: Tuttavad, sugulased või sõbrad Pärnus**

	eestlased				välismaalased			
	2006	2007	2008	2009	2006	2007	2008	2009
<b>sugulased/tuttavad Pärnus</b>	78%	79%	80%	75%	25%	32%	14%	21%

### Reisibüroo kaudu tuli Pärnusse:

2001. aastal 38% väliskülalistest  
 2002. aastal 37% väliskülalistest  
 2003. aastal 36% väliskülalistest  
 2004. aastal 43% väliskülalistest  
 2005. aastal 42% väliskülalistest  
 2006. aastal 41% väliskülalistest  
 2007. aastal 38% väliskülalistest  
 2008. aastal 42% väliskülalistest  
 2009. aastal 30% väliskülalistest

**Informatsiooni allikad enne Pärnu külastamist**

Pärnu suvekülastajatel paluti hinnata informatsiooni allikaid 3-pallisel hinnanguskaalal (3 peamiselt sealt, 2 ka sealt, 3 sealt mitte). Tabelis välja toodud protsent näitab vastajate osakaalu, kes vastavast allikast eelinfot on saanud.

**Tabel 28: Eestlastest suvekülastajate eelinformatsiooni allikad Pärnust**

	2006		2007		2008		2009	
	peamine infoallikas	lisa infoallikas	peamine infoallikas	lisa infoallikas	peamine infoallikas	lisa infoallikas	peamine infoallikas	lisa infoallikas
sugulased, tuttavad	49%	23%	60%	29%	38%	36%	19%	49%
töölased kontaktid	12%	12%	8%	21%	8%	24%	4%	19%
eelnevad külaskäigud	40%	47%	56%	38%	33%	47%	45%	42%
reisbürood	1%	1%	4%	10%	2%	12%	<1%	8%
ajalehed, ajakirjad	9%	18%	7%	39%	5%	21%	2%	25%
turismialased brožüürid	4%	6%	5%	24%	2%	16%	0%	12%
televisioon	7%	18%	7%	35%	3%	16%	<1%	14%
raadio	4%	14%	7%	33%	4%	13%	1%	18%
Pärnu interneti kodulehekülg	6%	15%	9%	46%	8%	28%	18%	34%

**Tabel 29: Väliskülastajate eelinformatsiooni allikad Pärnust**

	2006		2007		2008		2009	
	peamine infoallikas	lisa infoallikas	peamine infoallikas	lisa infoallikas	peamine infoallikas	lisa infoallikas	peamine infoallikas	lisa infoallikas
sugulased, tuttavad	33%	29%	36%	26%	30%	37%	25%	40%
töölased kontaktid	10%	6%	6%	17%	6%	28%	<1%	24%
eelnevad külaskäigud	31%	39%	37%	35%	25%	36%	31%	45%
reisbürood	26%	28%	21%	40%	24%	23%	14%	30%
ajalehed, ajakirjad	8%	11%	3%	40%	9%	23%	<1%	14%
turismialased brožüürid	20%	35%	16%	47%	21%	30%	5%	40%
televisioon	1%	3%	<1%	31%	2%	12%	<1%	10%
raadio		3%	2%	21%	<1%	11%	0%	7%
Pärnu interneti kodulehekülg	4%	12%	7%	34%	6%	22%	14%	38%

Nii sise- kui ka välituristide eelinformatsiooni hankimise viisideks on eelnevatel aastatel olnud olulisel kohal mitteformaalsed kanalid ehk siis sugulased, sõbrad, tuttavad ja eelnevad

külaskäigud. Käesoleval aastal on sugulaste ja tuttavate osatähtsus peamise informatsiooni hankimise allikane oluliselt vähenenud, suurenenud on aga Pärnu interneti kodulehekülje osatähtsus.

**Tabel 30: Informatsioon, mida SAADI – eestlased**

	peamiselt selle kohta				ka selle kohta			
	2006	2007	2008	2009	2006	2007	2008	2009
kultuuri ja spordiüritused	25%	19%	23%	20%	44%	48%	38%	38%
majutusvõimalused	29%	26%	28%	34%	30%	32%	42%	34%
vaba aja veetmise võimalused	39%	20%	28%	14%	42%	62%	44%	59%
ravivõimalused taastusravikeskustes	9%	19%	12%	10%	9%	31%	31%	22%
Pärnu kultuuri- ja ajalugu	2%	6%	6%	1%	10%	46%	31%	11%
teenindus- ja kaubandusettevõtete lahtiolekuajad	10%	8%	8%	<1%	15%	45%	33%	16%
parkimise korraldus	7%	3%	4%	<1%	22%	26%	26%	28%
parkimisepiletite ostu võimalused	5%	3%	5%	0%	17%	25%	22%	22%
linnaliinibusside marsruudid ja ajagraafikud	3%	3%	4%	<1%	7%	23%	21%	13%
toitlustusvõimalused		17%	13%	5%		49%	39%	32%

\* küsimus lisati ankeeti 2007.a.

**Tabel 31: Informatsioon mida SAADI – välismaalased**

	peamiselt selle kohta				ka selle kohta			
	2006	2007	2008	2009	2006	2007	2008	2009
kultuuri ja spordiüritused	15%	10%	13%	8%	43%	55%	36%	35%
majutusvõimalused	39%	32%	48%	34%	40%	48%	32%	16%
vaba aja veetmise võimalused	35%	15%	26%	55%	46%	58%	45%	36%
ravivõimalused taastusravikeskustes	23%	28%	28%	17%	27%	43%	36%	36%
Pärnu kultuuri- ja ajalugu	9%	12%	17%	5%	28%	47%	45%	33%
teenindus- ja kaubandusettevõtete lahtiolekuajad	5%	5%	7%	2%	15%	41%	35%	28%
parkimise korraldus	4%	4%	4%	2%	8%	20%	21%	26%
parkimisepiletite ostu võimalused	2%	2%	4%	1%	8%	18%	19%	24%
linnaliinibusside marsruudid ja ajagraafikud		1%	4%	1%	3%	10%	17%	9%
toitlustusvõimalused		19%	16%	5%		36%	42%	48%

\* küsimus lisati ankeeti 2007.a.

Tabel 32: Informatsioon, mida VAJATAKSE Pärnu kohta – eestlased

	peamiselt selle kohta				ka selle kohta			
	2006	2007	2008	2009	2006	2007	2008	2009
kultuuri ja spordiüritused	14%	27%	22%	12%	21%	53%	34%	34%
majutusvõimalused	4%	19%	16%	15%	6%	31%	31%	22%
vaba aja veetmise võimalused	21%	41%	24%	15%	18%	40%	33%	36%
ravivõimalused taastusravikeskustes	4%	10%	14%	7%	9%	29%	34%	27%
Pärnu kultuuri- ja ajalugu	6%	8%	12%	2%	9%	49%	31%	22%
teenindus- ja kaubandusettevõtete lahtiolekuajad	12%	17%	12%	16%	12%	55%	45%	38%
parkimise korraldus	4%	13%	10%	4%	17%	53%	34%	24%
parkimisepiletite ostu võimalused	6%	15%	10%	2%	22%	49%	28%	17%
linnaliinibusside marsruudid ja ajagraafikud	7%	6%	7%	3%	12%	38%	31%	22%
toitlustusvõimalused		27%	18%	7%		46%	40%	34%

\* küsimus lisati ankeeti 2007.a.

Tabel 33: Informatsioon, mida VAJATAKSE Pärnu kohta – välismaalased

	peamiselt selle kohta				ka selle kohta			
	2006	2007	2008	2009	2006	2007	2008	2009
kultuuri ja spordiüritused	13%	21%	43%	12%	21%	50%	24%	46%
majutusvõimalused	10%	31%	31%	20%	23%	47%	27%	35%
vaba aja veetmise võimalused	21%	32%	34%	19%	21%	37%	38%	36%
ravivõimalused taastusravikeskustes	8%	23%	28%	14%	9%	30%	27%	32%
Pärnu kultuuri- ja ajalugu	16%	22%	22%	8%	23%	53%	33%	40%
teenindus- ja kaubandusettevõtete lahtiolekuajad	8%	13%	18%	18%	24%	49%	45%	45%
parkimise korraldus	4%	12%	9%	7%	8%	29%	28%	22%
parkimisepiletite ostu võimalused	4%	10%	6%	3%	11%	25%	28%	22%
linnaliinibusside marsruudid ja ajagraafikud	2%	6%	5%	2%	6%	32%	30%	26%
toitlustusvõimalused		31%	23%	13%		32%	40%	49%
muu							4%	

\* küsimus lisati ankeeti 2007.a.

**Tabel 34: Informatsioon, mida VAJATAKSE Pärnu kohta – peamiste sihtgruppide lõikes**

	peamiselt selle kohta					ka selle kohta				
	soome	rootsi	läti	leedu	saksa	soome	rootsi	läti	leedu	saksa
kultuuri ja spordiüritused	9%	13%	<b>50%</b>	0%	<b>15%</b>	<b>46%</b>	<b>45%</b>	25%	<b>45%</b>	<b>69%</b>
majutusvõimalused	<b>26%</b>	15%	8%	0%	8%	30%	40%	<b>58%</b>	<b>54%</b>	23%
vaba aja veetmise võimalused	20%	<b>23%</b>	33%	0%	0%	37%	<b>45%</b>	17%	<b>45%</b>	<b>54%</b>
ravivõimalused taastusravikeskustes	19%	11%	17%	0%	0%	37%	40%	25%	0%	23%
Pärnu kultuuri- ja ajalugu	8%	8%	8%	0%	0%	39%	<b>49%</b>	<b>50%</b>	27%	39%
teenindus- ja kaubandusettevõtete lahtiolekuajad	<b>23%</b>	13%	17%	0%	0%	42%	<b>49%</b>	42%	<b>46%</b>	17%
parkimise korraldus	5%	2%	<b>42%</b>	0%	<b>15%</b>	19%	25%	25%	0%	33%
parkimisepiletite ostu võimalused	2%	2%	0%	0%	<b>15%</b>	21%	21%	42%	9%	15%
linnaliinibusside marsruudid ja ajagraafikud	2%	6%	0%	0%	0%	30%	25%	8%	0%	23%
toitlustusvõimalused	15%	13%	17%	9%	0%	<b>51%</b>	40%	33%	36%	<b>69%</b>

Nii sise- kui ka välituristide seas vajati peamiselt informatsiooni teenindus- ja kaubandusettevõtete lahtiolekuajade, majutusvõimaluste ja vaba aja veetmise võimaluste kohta.

Ülevaade rahvuste lõikes näitas, et soomlased vajasid informatsiooni enam majutusvõimaluste ning teenindus- ja kaubandusettevõtete lahtiolekuajade kohta, rootslased vaba aja veetmise võimaluste, lätlased ja sakslased enam kultuuri, spordiürituste ja parkimise korralduse kohta.

**Saadud info ja vajamineva info võrdlus**

Suvekülalistel paluti 3-pallisel hinnanguskaalal hinnata informatsiooni, mida saadi ja mida vajati Pärnu kohta. (3 - peamiselt selle kohta, 2 - ka selle kohta, 1 – selle kohta mitte). Info võrdlemiseks on kasutatud keskmisi näitajaid. Erinevuse selgitamiseks lahutatakse saadud info näitajast vajamineva info näitaja. Mida suurem on negatiivsem erinevus, seda suurem on infodefitsiit. Järgnevas tabelis on saadud info ja vajamineva info võrdlus.

**Tabel 35: Saadud info ja vajamineva info võrdlus**

	eestlased			välismaalased		
	info mida saadi	info mida vajati	erinevus	info mida saadi	info mida vajati	erinevus
kultuuri ja spordiüritused	1,77	1,58	<b>0,19</b>	1,52	1,70	<b>-0,18</b>
majutusvõimalused	1,97	1,51	<b>0,47</b>	2,34	1,75	<b>0,59</b>
vaba aja veetmise võimalused	1,87	1,67	<b>0,20</b>	1,74	1,75	<b>-0,01</b>
ravivõimalused taastusravikeskustes	1,41	1,41	<b>0</b>	1,70	1,60	<b>0,10</b>
Pärnu kultuuri- ja ajalugu	1,13	1,25	<b>-0,05</b>	1,43	1,55	<b>-0,12</b>
teenindus- ja kaubandusettevõtete lahtiolekuajad	1,17	1,70	<b>-0,53</b>	1,32	1,81	<b>-0,49</b>
parkimise korraldus	1,30	1,32	<b>-0,02</b>	1,30	1,36	<b>-0,06</b>
parkimisepiletite ostuvõimalused	1,22	1,22	<b>0</b>	1,27	1,28	<b>-0,01</b>
linnaliinibusside marsruudid ja ajagraafikud	1,14	1,27	<b>-0,13</b>	1,11	1,30	<b>-0,18</b>
toitlustusvõimalused	1,42	1,48	<b>-0,06</b>	1,59	1,74	<b>-0,15</b>



**Tabel 36: 2005-2009.a. informatsiooni puudujäägi võrdlus – eestlased**

	2005	2006	2007	2008	2009
kultuuri ja spordiüritused	0,23	0,45	-0,20	0,05	0,19
majutusvõimalused	0,38	0,75	0,16	0,35	0,47
vaba aja veetmise võimalused	0,28	0,62	<b>-0,21</b>	0,19	0,20
ravivõimalused taastusravikeskustes	0,10	0,10	<b>0,21</b>	-0,07	0
Pärnu kultuuri- ja ajalugu	-0,02	-0,07	-0,07	-0,12	-0,05
teenindus- ja kaubandusettevõtete lahtiolekuajad	0,02	0,00	<b>-0,29</b>	<b>-0,21</b>	<b>-0,53</b>
parkimise korraldus	-0,08	0,11	<b>-0,46</b>	<b>-0,20</b>	-0,02
parkimisepiletite ostuvõimalused	-0,12	-0,06	<b>-0,49</b>	-0,17	0
linnaliinibusside marsruudid ja ajagraafikud	-0,02	-0,13	-0,20	-0,15	-0,13
toitlustusvõimalused*			-0,18	-0,09	-0,06

Kolmel viimasel aastal on eestlastel olnud suurim infodefitsiit teenindus- ja kaubandusettevõtete lahtioleku aegade valdkonnas, viimasel aastal on see lisaks veel süvenenud. Paranenud on viimasel kolmel aastal informatsiooni kättesaadavus majutusvõimaluste, kultuuri ja spordiürituste kohta. Käesoleval aastal, võrreldes eelmiste aastatega on paranenud informatsioon ka parkimise korralduse ja parkimisepiletite ostuvõimaluste kohta.

**Tabel 37: 2005-2009.a. informatsiooni puudujäägi võrdlus – välismaalased**

	2005	2006	2007	2008	2009
kultuuri ja spordiüritused	0,04	0,25	-0,18	<b>-0,30</b>	<b>-0,18</b>
majutusvõimalused	0,74	0,76	0,12	0,39	0,59
vaba aja veetmise võimalused	0,18	0,51	<b>-0,24</b>	-0,09	-0,01
ravivõimalused taastusravikeskustes	0,33	0,46	0,22	0,09	0,10
Pärnu kultuuri- ja ajalugu	0,14	-0,09	<b>-0,26</b>	0,04	-0,12
teenindus- ja kaubandusettevõtete lahtiolekuajad	-0,12	-0,15	<b>-0,25</b>	<b>-0,31</b>	<b>-0,49</b>
parkimise korraldus	-0,03	-0,01	<b>-0,27</b>	-0,17	-0,06
parkimisepiletite ostuvõimalused	-0,06	-0,07	<b>-0,23</b>	-0,12	-0,01
linnaliinibusside marsruudid ja ajagraafikud	-0,10	-0,05	-0,07	-0,15	<b>-0,18</b>
toitlustusvõimalused*			<b>-0,22</b>	-0,13	-0,15

Samuti nagu eestlastele nii ka välismaalastele on kolmel viimasel aastal süvenenud saadud ja vajamineva informatsiooni võrdluse vahe teeninduse- ja kaubandusettevõtete lahtioleku aega osas. Jätkuvalt on välismaalase jaoks infodefitsiit kultuuri-, spordiürituste ning linnaliinibusside marsruutide ja ajagraafikute kohta. Veel on suurenenud info vajadus 2009. aastal Pärnu kultuuri- ja ajaloo kohta.

## 10. Külaliste rahulolu teeninduse ja tingimustega

**Tabel 38: Teenused, mida on kasutatud või mida kavatakse kasutada Pärnus viibimise jooksul 2009.a.**

	eestlased	välismaalased
kaubandus	93%	98%
toitlustus	90%	90%
pangateenused	61%	60%
tanklad	40%	36%
parkimisteenused	46%	38%
spaa ja taastusravi teenused	36%	60%
linnaliinibussid	28%	25%
takso	22%	34%
avalikud internetipunktid	18%	29%
apteek	17%	25%
hambaarst	11%	16%
ilusalongid	16%	30%
autoteenindus	8%	10%
phototeenused	5%	16%

**Tabel 39: Hinnang Pärnu teenindusele ja tingimustele – eestlased**

	2005	2006	2007	2008	2009
elamistingimused	4,4	4,3	4,3	4,4	4,8
puhkamisvõimalused rannas	4,3	4,3	4,2	4,3	4,6
toidu kvaliteet toitlustuskohtades	4,3	4,3	4,3	4,3	4,6
vaba aja veetmise võimalused	4,3	4,4	4,0	4,3	4,6
meditsiiniline teenindus taastusravikeskus	3,9	4,3	4,0	4,3	4,5
pangateenused	4,3	4,3	4,3	4,3	4,5
teenindus toitlustuskohtades	4,2	4,2	4,1	4,2	4,5
linna heakord	4,3	3,3	4,0	4,2	4,4
teenindus kauplustes	4,3	4,1	3,9	4,2	4,4
autoteenindus	4,2	4,2	3,7	4,0	4,2
rataste parkimisevõimalused	3,6	4,1	3,8	3,8	4,2
autode parkimisevõimalused	3,4	3,7	3,6	3,6	3,7
valdkondade keskmine	4,1	4,1	3,9	4,2	4,4

Pärnu suvekülalistel paluti hinnata Pärnu teenindust, heakorda ja tingimusi 5-pallisel hinnanguskaalal (5-väga hea.....1-väga halb)

**Tabel 40: Hinnang Pärnu teenindusele ja tingimustele – välismaalased**

	2005	2006	2007	2008	2009
meditsiiniline teenindus					
taastusravikeskus	4,2	4,5	4,4	4,4	4,6
elamistingimused	4,3	4,4	4,4	4,4	4,6
toidu kvaliteet					
toitlustuskohtades	4,2	4,4	4,3	4,3	4,5
autoteenindus	3,8	4,4	3,7	4,2	4,5
puhkamisvõimalused					
rannas	4,3	4,4	4,2	4,3	4,4
pangateenused	4,3	4,2	4,2	4,3	4,4
vaba aja veetmise					
võimalused	4,2	4,3	3,9	4,3	4,4
linna heakord	4,4	3,6	4,2	4,4	4,4
teenindus					
toitlustuskohtades	4,2	4,4	4,3	4,4	4,4
teenindus kauplustes	4,2	4,2	4,2	4,3	4,4
võõrkeelteoskus teenindus- ja kaubandusettevõtetes	4,1	4,0	4,1	4,1	4,3
kohalike inimeste					
võõrkeeleoskus	3,9	3,8	4,0	4,1	4,2
rataste					
parkimisevõimalused	3,5	4,2	3,9	3,9	4,1
autode					
parkimisevõimalused	3,7	4,0	3,8	3,9	4,0
valdkondade keskmine	4,1	4,2	4,1	4,2	4,4

Pärnu suvekülastel paluti hinnata Pärnu teenindust, heakorda ja tingimusi 5-pallisel hinnanguskaalal (5-väga hea.....1-väga halb)

Turistide hinnang Pärnu teenindusele ja teenindustingimustele on nii sise- kui ka välituristide seas 2009. aastal oluliselt kõrgem võrreldes eelnevate aastatega. Madalamalt hinnati nagu ka eelnevatel aastadel autode parkimisevõimalusi, siiski hindasid seda valdkonda välismaalased hindega hea, siseturistid olid mõnevõrra rahulolematumad.

**Tabel 41: Hinnang turismiinformatsioonile**

	eestlased						välismaalased					
	2004	2005	2006	2007	2008	2009	2004	2005	2006	2007	2008	2009
täiesti rahul	37%	24%	44%	27%	44%	40%	31%	29%	50%	33%	50%	47%
enam-vähem rahul	38%	30%	40%	34%	42%	39%	50%	40%	29%	50%	35%	37%
mitte eriti rahul	2%	5%	4%	4%	2%	1%	5%	3%	7%	5%	6%	7%
mitte üldse rahul								1%			2%	2%
ei oska öelda	23%	41%	12%	36%	12%	20%	14%	27%	14%	12%	7%	7%
keskmine	3,47	3,33	4,46	3,36	3,47	3,53	3,3	3,34	3,49	3,31	3,45	3,41

Suvekülastel paluti hinnata Pärnusse paigaldatud turismiinformatsiooni (linnakaardid, teeviida jms) 4-pallisel hinnanguskaalal (1-mitte üldse rahul.....4-täiesti rahul)

**Tabel 42: Hinnang turvalisusele**

	eestlased						välismaalased					
	2004	2005	2006	2007	2008	2009	2004	2005	2006	2007	2008	2009
<b>täiesti turvaline</b>	42%	36%	66%	55%	52%	51%	39%	47%	66%	65%	64%	70%
<b>üldiselt turvaline</b>	45%	48%	30%	42%	36%	38%	46%	36%	27%	32%	31%	28%
<b>ei, mitte eriti</b>	2%	2%	1%	1%	2%	2%	2%	1%	2%	<1%	<1%	
<b>ei, üldse mitte</b>	1%	<1%		1%	1%	1%	1%				2%	<1%
<b>ei oska hinnata</b>	10%	15%	3%	1%	9%	8%	12%	17%	5%	2%	3%	1%
<b>keskmine</b>	<b>3,4</b>	<b>3,4</b>	<b>3,7</b>	<b>3,5</b>	<b>3,5</b>	<b>3,5</b>	<b>3,4</b>	<b>3,6</b>	<b>3,7</b>	<b>3,7</b>	<b>3,6</b>	<b>3,7</b>

Suvekülastajatel paluti hinnata 4-pallisel skaalal (*1-üldse mitte rahul...4-täiesti rahul*), kas nad tunnevad end Pärnus ööpäevaringselt turvaliselt.

**Tabel 43: Kas külastaksite Pärnut ka edaspidi?**

	eestlased	välismaalased
<b>kindlasti külastaks</b>	95%	85%
<b>võib-olla külastaks</b>	5%	14%
<b>ei külastaks</b>	0%	1%

**Tabel 44: Kas soovitaksite oma sõpradele-tuttavatele Pärnut külastada?**

	eestlased	välismaalased
<b>kindlasti soovitaks</b>	95%	88%
<b>võib-olla soovitaks</b>	4%	11%
<b>ei soovitaks</b>	1%	1%

**Tabel 45: Üldine rahulolu Pärnu külastusega**

	eestlased	välismaalased
<b>väga rahul</b>	73%	72%
<b>pigem rahul</b>	24%	26%
<b>pigem ei ole rahul</b>	0%	1%
<b>üldse ei ole rahul</b>	0%	0%
<b>ei oska öelda</b>	3%	1%

## 11. Kulutused Pärnus

**Tabel 46: Suvekülaste nõusolek kulutada keskmiselt ööpäevas ühe inimese kohta (arvestades ka öömaja)**

	eestlased					
	2004	2005	2006	2007	2008	2009
kuni 100 krooni	13%	12%	1%	1%	2%	2%
101-300 krooni	48%	43%	40%	19%	12%	12%
301-500 krooni	18%	17%	19%	27%	17%	16%
501-700 krooni	5%	12%	12%	18%	17%	17%
701-1200 krooni	9%	9%	20%	25%	31%	33%
üle 1200 krooni	5%	5%	8%	9%	21%	19%
vastamata	2%	2%		1%		1%
	välismaalsed					
	2004	2005	2006	2007	2008	2009
kuni 100 krooni	6%	1%		2%		
101-300 krooni	15%	6%	6%	8%	2%	2%
301-500 krooni	11%	10%	17%	6%	4%	6%
501-700 krooni	13%	18%	16%	12%	8%	10%
701-1200 krooni	35%	40%	42%	49%	42%	33%
üle 1200 krooni	18%	21%	19%	23%	44%	48%
vastamata	2%	4%				1%

**Tabel 47: Keskmised kulutused ööpäevas ühe inimese kohta kroonides**

	eestlased						välismaalane					
	2004	2005	2006	2007	2008	2009	2004	2005	2006	2007	2008	2009
majutus	597	429	259	1041	616	683	589	621	274	1425	958	767
toit	127	123	172	179	156	175	194	196	145	228	274	219
ostud	150	276	136	275	193	237	265	421	190	345	473	316
ajaviide	189	152	788	207	184	249	188	196	775	187	264	254

\* keskmised majutuskulud on arvestatud ainult tasulist ametlikku majutusteenust kasutanud külaste lõikes (hotellid, taastusravikeskused, üüripinnad jne.)

**Tabel 48: Keskmised kulutused ööpäevas ühe inimese kohta (kroonides) aritmeetiline keskmine vanuste lõikes**

	eestlased			välismaalsed		
	kuni 30 aastased	31-59 aastased	üle 60 aastased	kuni 30 aastased	31-59 aastased	üle 60 aastased
majutus	714	660	500	811	752	600
toit	185	169	150	206	236	195
ostud	240	251	166	276	323	337
ajaviide	266	235	230	259	261	233
väikseim kulutus						
suurim kulutus						

**Tabel 49: Keskmised kulutused ööpäevas ühe inimese kohta (kroonides) aritmeetiline keskmine rahvuste lõikes.**

	soomlane	rootslane	lätlane	leedukas	sakslane
majutus	707	645	762	1120	620
toit	210	268	238	278	175
ostud	384	271	400	233	210
ajaviide	258	271	333	270	164
väikseim kulutus					
suurim kulutus					

**Tabel 50: Keskmised kulutused ööpäevas ühe inimese kohta (kroonides) aritmeetiline keskmine, võrdlus lastega puhkaja ja ilma lasteta puhkajad**

	koos lastega reisiv turist	ilma lasteta reisiv turist
majutus	573	749
toit	187	198
ostud	363	273
ajaviide	270	251

Keskmete kulutuste võrdlus näitas, et võrreldes 2008. aastaga kulutas eestlane käesoleval aastal 2% rohkem, välismaalane aga 5% vähem võrreldes 2008. aastaga. Välismaalane kulutas 2009.aastal 7% ehk 212 krooni rohkem kui siseturist.

Kulutuste ülevaade vanuste lõikes näitas, et kõige vähem kulutasid üle 60- aastased eestlased ja ka välismaalased, ainult välismaalaste osas kulutasid ostudele kõige vähem kuni 30-aastased noored. Suurimate kulutustega 2009. aastal oli peamiselt kuni 30- aastane eesti noor ja 31-59- aastane välismaalane.

Erinevate rahvuste lõike ülevaade näitas, et kõige vähem kulutas raha Pärnus olles sakslane ja suurimate kulutustega olid lätlane ja leedulane.

Keskmiselt kulutas 2009. aastal lastega pere 3% ehk 78 krooni vähem kui lasteta pere (2008. aastal kulutas lastega pere samal perioodil 15% rohkem kui lasteta pere). Võrreldes ilma lasteta reisiva turistiga kulutas lastega pere enam raha ostudele ja ajaviitele.

## 12. Ajaviitevõimalused Pärnus

### Intervjueeritavaid puhkas koos lastega Pärnus:

2003.a. 17% eestlastest ja 15% välismaalastest  
 2004.a. 16% eestlastest ja 15% välismaalastest  
 2005.a. 14% eestlastest ja 12% välismaalastest  
 2006.a. 18% eestlastest ja 8% välismaalastest  
 2007.a. 14% eestlastest ja 14% välismaalastest  
 2008.a. 10% eestlastest ja 9% välismaalastest  
 2009.a. 6% eestlastest ja 7% välismaalastest

Koos lastega Pärnusse reisivad pered käisid 2009.aastal rannas ujumas, jalutati parkides, muulil ja promenaadil, mängiti parkides asuvatel mänguväljakutel ning mängiti mängutubades. Võeti ette linnaekskursioone, kasutati spaa-teenuseid ja käidi shoppamas. Küllastati Tervise Paradiisi veekeskust, Hansapäeva üritust, tsirkust ja kino. Söögikohtadest mainiti ära Steffanit ja Sõõrikubaari.

**Tabel 51: Hinnang, Pärnus lastega puhkusveetmise võimaluste kohta**

	eestlane					
	2004	2005	2006	2007	2008	2009
väga hea	24%	27%	11%	6%	22%	47%
hea	66%	46%	78%	53%	61%	35%
rahuldav	8%	27%	11%	42%	17%	6%
halb	2%					
väga halb						12%
keskmine hinne	4,1	4,0	4,0	3,6	4,0	4,4
	välismaalased					
	2004	2005	2006	2007	2008	2009
väga hea	27%	31%		3%		22%
hea	41%	27%	10%	43%	4%	17%
rahuldav	22%	33%	40%	23%	22%	
halb	8%	9%	45%	23%	65%	44%
väga halb	2%		5%	9%	9%	17%
keskmine hinne	3,8	3,8	2,6	3,9	2,2	2,8

Suvekülalistel paluti hinnata koos lastega puhkuseveetmise võimalusi Pärnus 5-pallisel hinnanguskaalal (1-väga halb.....5-väga hea)

2009. aastal tehti ainult üks ettepanek lastega puhkamise paremaks korraldamiseks Pärnus; mainiti, et puudus on lõbustuspargist või teemapargist.

**Tabel 52: Eestlaste vaba aja veetmise eelistused Pärnus**

	eestlased					
	2004	2005	2006	2007	2008	2009
rannalõbustused	71%	65%	68%	73%	70%	79%
kaubanduskeskuste külastamine*			57%	69%	62%	64%
baarid, restoranid	63%	56%	69%	89%	75%	63%
sportimine, aktiivne vaba aja veetmine	43%	35%	58%	68%	61%	52%
festivalid**				61%	46%	50%
disco´d, ööklubid	43%	44%	39%	68%	52%	46%
teater	51%	39%	30%	47%	43%	40%
kergemuusika kontserdid (pop,jazz,rock)	58%	44%	56%	71%	55%	38%
tutvumine vaatamisväärsustega*			38%	52%	41%	33%
tantsuõhtud	38%	24%	27%	48%	36%	31%
väljasõidud maakonda*			25%	56%	40%	29%
muuseumid, näitused	41%	33%	39%	58%	38%	25%
kino*			10%	33%	29%	21%
süvamuusika kontserdid	32%	21%	39%	43%	37%	19%

\* antud kontekstis 2006.a. esmakordselt küsitud

Protsendi arvutamisel on arvestatud positiivseid vastuseid „huvitab eelkõige“ ja „ka see huvitab“

**Tabel 53: Välismaalaste vaba aja veetmise eelistused Pärnus**

	välismaalased					
	2004	2005	2006	2007	2008	2009
kaubanduskeskuste külastamine*			52%	74%	72%	80%
baarid, restoranid	79%	53%	63%	79%	75%	77%
tutvumine vaatamisväärsustega*			61%	79%	63%	55%
sportimine, aktiivne vaba aja veetmine	41%	21%	41%	53%	41%	53%
tantsuõhtud	58%	44%	50%	69%	52%	51%
rannalõbustused	66%	46%	62%	69%	50%	50%
muuseumid, näitused	60%	40%	51%	80%	55%	50%
kergemuusika kontserdid (pop,jazz,rock)	55%	38%	41%	75%	60%	48%
väljasõidud maakonda*			43%	69%	50%	48%
festivalid**				62%	36%	47%
disco´d, ööklubid	37%	20%	26%	34%	36%	39%
süvamuusika kontserdid	35%	33%	57%	72%	53%	35%
teater	30%	12%	20%	48%	33%	30%
kino*			14%	25%	26%	27%

\* antud kontekstis 2006.a. esmakordselt küsitud

Protsendi arvutamisel on arvestatud positiivseid vastuseid „huvitab eelkõige“ ja „ka see huvitab



**Tabel 54: Hinnang olemasolevatele vaba aja veetmise võimalustele Pärnus, eestlased**

	2008		2009	
	keskmine hinne	osakaal külalistest, kes antud võimalust kasutanud olid ja hinnata oskasid	keskmine hinne	osakaal külalistest, kes antud võimalust kasutanud olid ja hinnata oskasid
rannalõbustused	4,23	72%	4,66	80%
baarid, restoranid	4,33	83%	4,55	68%
festivalid	4,30	43%	4,50	54%
kaubanduskeskuste külastamine	4,25	81%	4,49	87%
kergemuusika kontserdid (pop,jazz,rock)	4,17	50%	4,43	46%
sportimine, aktiivne vaba aja veetmine	4,24	65%	4,42	64%
disco´d, ööklubid	4,23	57%	4,38	53%
tantsuõhtud	3,87	36%	4,37	45%
teater	4,19	49%	4,29	48%
muuseumid, näitused	4,01	45%	4,25	49%
tutvumine vaatamisväärsustega	4,30	47%	4,25	43%
väljasõidud maakonda	4,31	43%	4,18	39%
süvamuusika kontserdid	4,17	36%	4,13	32%
kino	3,77	39%	3,64	32%
<b>keskmine hinne</b>	<b>4,16</b>		<b>4,32</b>	

Pärnu suvekülalistel paluti hinnata vaba aja veetmise võimalusi Pärnus 5-pallisel hinnanguskaalal (1-väga halb ...5-väga hea)

**Tabel 55: Hinnang olemasolevatele vaba aja veetmise võimalustele Pärnus, välismaalased**

	2008		2009	
	keskmine hinne	osakaal külalistest, kes antud võimalust kasutanud olid ja hinnata oskasid	keskmine hinne	osakaal külalistest, kes antud võimalust kasutanud olid ja hinnata oskasid
tutvumine vaatamisväärsustega	4,46	61%	4,59	74%
kaubanduskeskuste külastamine	4,44	73%	4,57	90%
rannalõbustused	4,30	48%	4,55	82%
väljasõidud maakonda	4,44	38%	4,51	66%
baarid, restoranid	4,35	83%	4,50	82%
sportimine, aktiivne vaba aja veetmine	4,11	38%	4,44	68%
tantsuõhtud	4,20	42%	4,41	56%
festivalid	4,21	17%	4,38	46%
disco´d, ööklubid	4,11	32%	4,31	46%
kergemuusika kontserdid (pop,jazz,rock)	4,11	42%	4,30	39%
süvamuusika kontserdid	4,30	37%	4,29	32%
muuseumid, näitused	4,05	42%	4,24	56%
teater	4,04	23%	4,13	34%
kino	4,00	20%	4,02	38%
<b>keskmine hinne</b>	<b>4,22</b>		<b>4,24</b>	

Pärnu suvekülastajatel paluti hinnata vaba aja veetmise võimalusi Pärnus 5-pallisel hinnanguskaalal (1-väga halb ...5-väga hea)

Tabel 56: Vaba aja veetmise eelistused vanuste lõikes

	eestlased			välismaalased		
	kuni 30 aastased	31-59 aastased	üle 60 aastased	kuni 30 aastased	31-59 aastased	üle 60 aastased
baarid, restoranid	65%	68%	33%	73%	81%	72%
väljasõidud maakonda	26%	31%	27%	42%	48%	53%
tutvumine vaatamisväärsustega	32%	32%	40%	52%	58%	54%
festivalid	44%	58%	55%	50%	47%	48%
kaubanduskeskuste külastamine	68%	66%	47%	73%	83%	80%
sportimine, aktiivne vaba aja veetmine	60%	52%	27%	67%	47%	51%
rannalõbustused	82%	79%	63%	79%	72%	60%
disco´d, ööklubid	72%	33%	0%	77%	40%	11%
teater	30%	43%	63%	31%	30%	32%
kergemuusika kontserdid (pop,jazz,rock)	36%	41%	30%	42%	49%	50%
süvamuusika kontserdis	3%	26%	46%	15%	36%	47%
muuseumid, näitused	18%	29%	37%	29%	52%	61%
tantsuõhtud	19%	36%	53%	29%	50%	66%
kino	27%	19%	10%	37%	28%	18%

Protsendi arvutamisel on arvestatud positiivseid vastuseid „huvitab eelkõige“ ja „ka see huvitab“

Tabel 57: Vaba aja veetmise eelistused rahvuste lõikes

	soomlane	rootslane	lätlane	leedulane	sakslane
baarid, restoranid	81%	71%	83%	63%	77%
väljasõidud maakonda	52%	37%	42%	27%	44%
tutvumine vaatamisväärsustega	64%	53%	33%	18%	31%
festivalid	51%	56%	59%	18%	45%
kaubanduskeskuste külastamine	85%	82%	91%	73%	69%
sportimine, aktiivne vaba aja veetmine	53%	66%	75%	0%	54%
rannalõbustused	67%	72%	83%	54%	69%
disco´d, ööklubid	35%	47%	67%	54%	15%
teater	25%	42%	0%	45%	46%
kergemuusika kontserdid (pop,jazz,rock)	48%	53%	42%	0%	47%
süvamuusika kontserdis	31%	45%	8%	18%	46%
muuseumid, näitused	54%	60%	25%	18%	54%
tantsuõhtud	54%	62%	33%	35%	45%
kino	21%	30%	8%	72%	39%

Protsendi arvutamisel on arvestatud positiivseid vastuseid „huvitab eelkõige“ ja „ka see huvitab“

### 13. Üldmulje sihtkohast

Ankeedi vastajatel paluti hinnata Pärnu linna kui sihtkoha ca 40 erinevast aspektist, 5- pallisel hinnanguskaalas ( 1-väga halb... 5-väga hea ), tabelis on välja toodud keskmised.

Tulemused on järjestatud nii, et eespool paiknevad kõrgemalt hinnatud valdkonnad.

**Tabel 58: Siseturisti kogemus Pärnust**

		hinnang 2008	hinnang 2009
<b>Üldised tõmbetegurid</b>	vaba aja veetmise võimaluste piisavus	4,1	4,1
	erinevate kultuurisündmuste piisavus	4,0	4,1
	sportimisvõimaluste piisavus	3,9	4,0
	tegevuste pakkumine lastele	3,5	<b>3,4</b>
<b>Pärnu keskkond</b>	ranna ja mere puhtus	4,0	4,4
	linna puhtus	4,1	4,4
	ehitiste visuaalne nauditavus	4,2	4,3
	linna turvalisus	4,2	4,3
	ehitiste kaasaegsus	3,7	4,2
	jökallaste avatus aktiivseks puhkuseks	3,6	4,0
	avalike tualettide piisavus	3,5	3,6
	teede-tänavate korrashoid	3,6	3,4
	jalgrattaga sõitmise turvalisus	3,5	3,2
	linnas on palju purjus inimesi	<b>2,5</b>	<b>2,4</b>
	<b>Transpordivõrgustik</b>	Pärnusse kohalejõudmise lihtsus ja mugavus	4,2
jalgrataste laenutamise võimalused		3,8	3,7
info piisavus parkimisalade ja parkimispiletite ostuvõimaluste kohta		3,5	3,7
info leidmise lihtsus linnaliinibusside ajagraafikute ja marsruutide kohta		3,7	3,6
kohaliku transpordisüsteemi tasemelolek		3,7	<b>3,5</b>
<b>Turismimajandust teenindav sektor</b>	erinevate kaupluste valik	4,1	4,5
	erinevate söögikohtade valik Pärnus	4,2	4,4
	teeninduse tase kauplustes	4,0	4,4
	majutusasutuste töötajate külalislahkus	4,2	4,4
	söögi kvaliteet toidlustuskohtades	4,1	4,3
	aktiivne ööelu	3,8	3,9
	meditsiinilise teeninduse tase spa´des ja taastusravikeskustes	4,0	3,8
	internetiühenduse kasutamise lihtsus	3,9	3,8
	teenindusasutuste lastesõbralikkus	3,6	3,4
	madal hinnatase	3,0	<b>2,6</b>
<b>Sihtkoha tugiteenused</b>	turismikaartide ja -viitade piisavus ja arusaadavus linnas	4,1	4,1
	info kättesaadavus kohalike olude ja vaatamisväärsuste kohta	4,1	3,9

<b>Kohalik kultuuripärand ja külalislahkus</b>	võimalused suhelda kohalike elanikega	4,3	4,3
	kohalike elanike külalislahkus	4,1	4,2
	muuseumide ja vaatamisväärsuste külastamise võimalused	3,5	3,9
	võimalused Pärnu ajaloo kohta teadmisi hankida	3,5	3,7
	võimalused külastada vaatamisväärsusi Pärnu ümbruses	3,5	3,7

**Tabel 59. Välituristi kogemus Pärnust**

		<b>hinnang 2008</b>	<b>hinnang 2009</b>
<b>Üldised tõmbetegurid</b>	vaba aja veetmise võimaluste piisavus	4,1	4,2
	erinevate kultuurisündmuste piisavus	4,0	4,1
	sportimisvõimaluste piisavus	3,8	4,0
	tegevuste pakkumine lastele	3,6	<b>3,4</b>
<b>Pärnu keskkond</b>	linna turvalisus	4,4	4,4
	linna puhtus	4,2	4,3
	ehitiste visuaalne nauditavus	4,3	4,3
	ranna ja mere puhtus	4,0	4,3
	ehitiste kaasaegsus	4,0	4,2
	jökallaste avatus aktiivseks puhkuseks	3,8	4,0
	teede-tänavate korrashoid	3,8	3,8
	jalgrattaga sõitmise turvalisus	3,7	3,7
	avalike tualettide piisavus	3,6	3,6
	linnas palju purjus inimesi	<b>2,7</b>	<b>2,7</b>
	<b>Transpordivõrgustik</b>	Pärnusse kohalejõudmise lihtsus ja mugavus	4,3
jalgrataste laenutamise võimalused		3,8	3,9
info piisavus parkimisalade ja parkimispiletite ostuvõimaluste kohta		3,5	3,7
info leidmise lihtsus linnaliinibusside ajagraafikute ja marsruutide kohta		3,7	3,7
kohaliku transpordisüsteemi tasemelolek		3,7	3,6
<b>Turismimajandust teenindav sektor</b>	söögi kvaliteet tootlustuskohtades	4,1	4,4
	erinevate kaupluste valik	4,1	4,4
	klienditeenindajate võõrkeelte oskus	4,1	
	erinevate söögikohtade valik Pärnus	4,2	4,4
	majutusasutuste töötajate külalislahkus	4,4	4,4
	teeninduse tase kauplustes	4,0	4,3
	meditsiinilise teeninduse tase spa´des ja taastusravikeskustes	4,2	4,2
	internetiühenduse kasutamise lihtsus	3,8	3,8
	aktiivne ööelu	3,7	3,7
	madal hinnatase	3,8	3,5
<b>Sihtkoha tugiteenused</b>	teenindusasutuste lastesõbralikkus	3,5	<b>3,4</b>
	info kättesaadavus kohalike olude ja vaatamisväärsuste kohta	4,3	4,3
	turismikaartide ja -viitade piisavus ja arusaadavus linnas	4,2	4,3

<b>Kohalik kultuuripärand ja külalislahkus</b>	kohalike elanike külalislahkus	4,2	4,2
	kohalike elanike võõrkeelte oskus	3,9	4,1
	võimalused proovida rahvustoite ja -jooke	4,1	4,1
	muuseumide ja vaatamisväärsuste külastamise võimalused	3,9	4,1
	võimalused külastada vaatamisväärsusi Pärnu ümbruses	3,8	3,9

#### 14. Linnakülastajate ettepanekud, soovid, märkused

2009. aastal töid 3% eestlastest ja 5% välismaalastest esile erinevaid probleeme, millega nad puutusid Pärnus viibides kokku. Suvekülastajatel olid järgmised ettepanekud ja märkused:

- Soovitakse rohkem avalikke tualette ja prügikaste
- Kehv parkimise korraldus ja halvad parkimisvõimalused
- Sularahaautomaate võiks rohkem olla
- Teenindajad võiksid rohkem naeratada
- Inimesed võiksid rohkem naeratada nii ilusas linnas
- Internetipunkte võiks rohkem olla
- Linnas võiks olla rohkem joogiautomaate
- Tuntakse puudust öö läbi lahti olevatest baaridest ja klubidest
- Soovitakse paadireise
- Suvel võiks linnaliinibussid vähemalt korra sõita ka randa
- „Tere Pärnu Suvi“ üritust korraldada järgmisel aastal kindlasti
- Üks korralik lõbustuspark on puudu (Ameerika mägesid soovib)
- Kehvad teed
- Pärnu on väga ilus ja puhas linn
- Haljasalad ja pargid on viimase peal ilusad ja nende korrashoid on hea
- Pärnus on märkimisväärselt ilusad kirikud



**Pärnu**  
ela või ise

24.11.09

# SUVEKÜLALINE 2009

*Ester Marjapuu  
linnasotsioloog  
Arenguosakond*

# PÄRNU SUVEKÜLALINE



## ANDMEALLIKAD

- põhiküsitlus (valim 500)
- tänavaküsitlus (valim 2700)
- statistikaameti majutusandmed

## UURIMUSE EESMÄRK

Saada ülevaade Pärnu suvekülaliste:

- struktuurist
- reisieesmärkidest
- kasutatavatest teenustest
- ajaviitevõimaluste eelistustest
- informatsiooni hankimise viisidest
- hinnang teenindusele ja vaba aja veetmise võimalustele





# PÄRNU SUVEKÜLALINE



juunist augustini 244 - 270 000

Majutusasutustes 87 800

- 21 000 siseturisti
- 66 800 välisturisti

	osakaal külalistest			arvuline muutus
	2007	2008	2009	2007 vs 2009
Soome	54,6%	53,7%	57,8%	↑ 1655
Rootsi	4,0%	3,8%	3,6%	↓ 413
Läti	1,5%	1,8%	1,8%	↑ 263
Saksamaa	3,0%	3,2%	3,0%	↓ 116
Inglismaa	0,7%	0,5%	0,6%	↓ 173
Venemaa	0,9%	2,0%	2,1%	↑ 400



# PÄRNU SUVEKÜLALINE

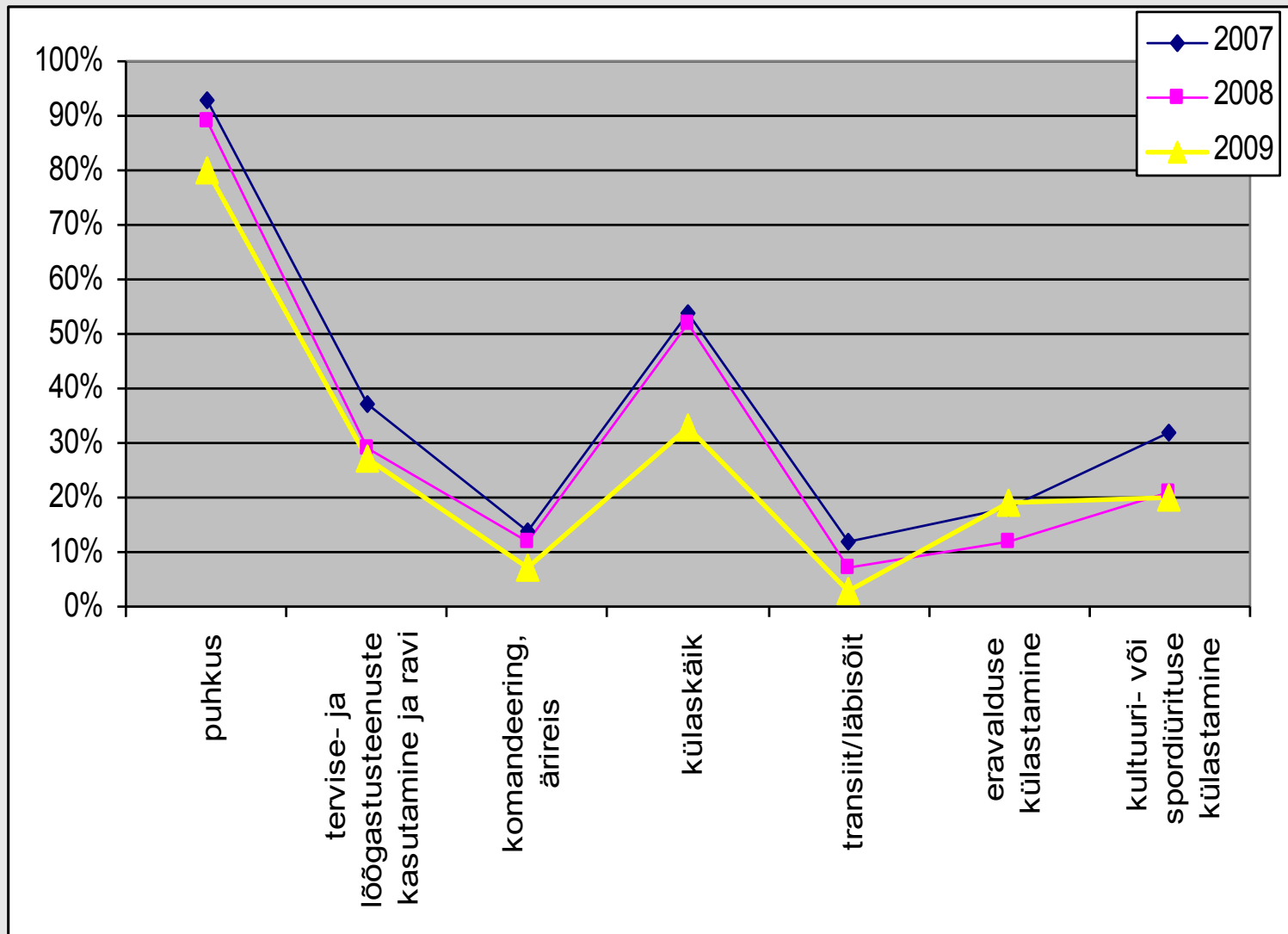


## ÖÖBIMISPAIK

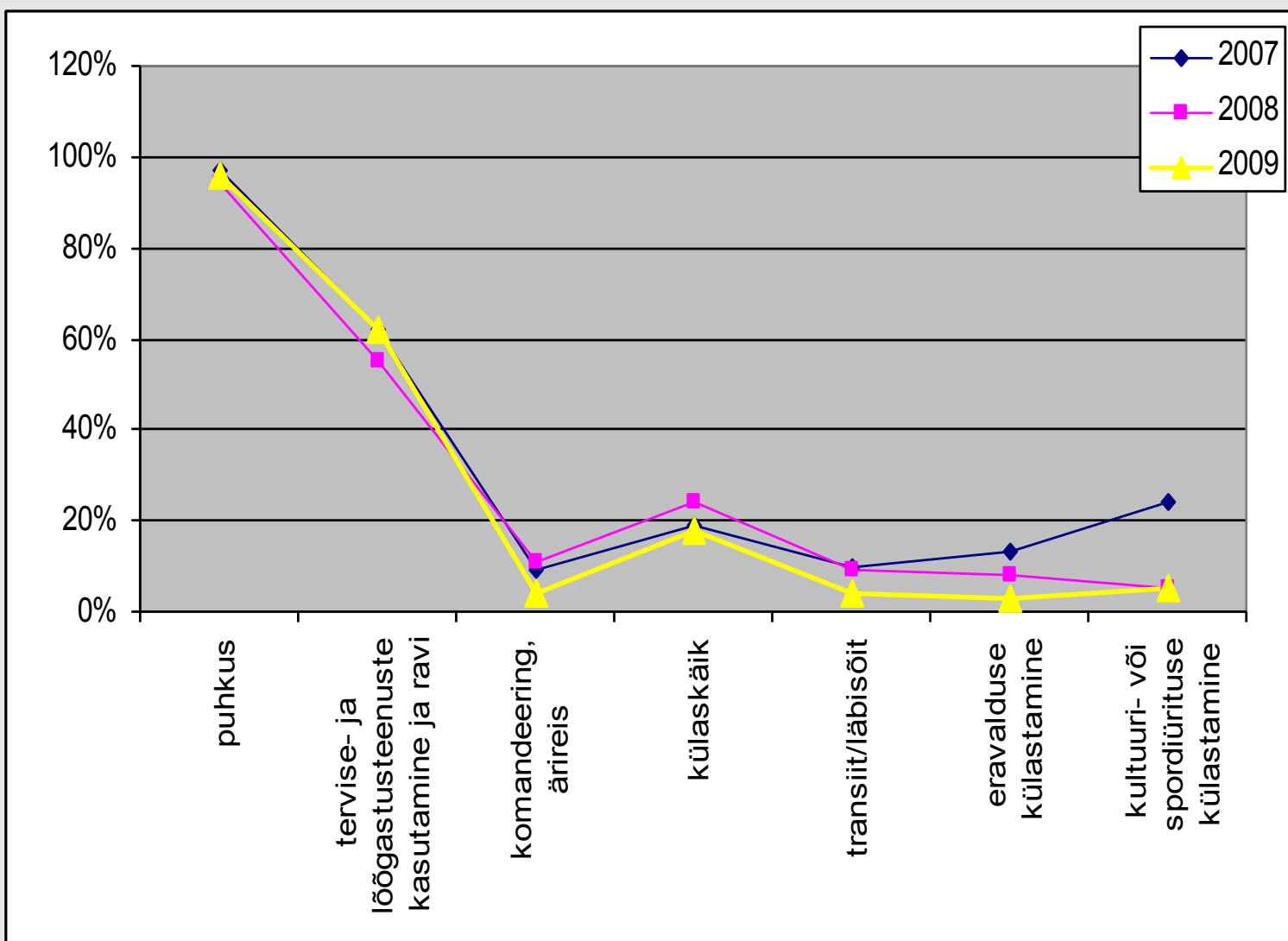
- 23% eestlastest ja 64% välismaalastest kasutasid majutusasutuste teenuseid
- 55% eestlastest ja 18% välismaalastest ööbisid tuttavate juures, üüritud pinnal või kasutasid mõnda muud ööbimisvõimalust
- 22% eestlaste ja 18% välismaalastese jaoks oli Pärnu transiitlinn



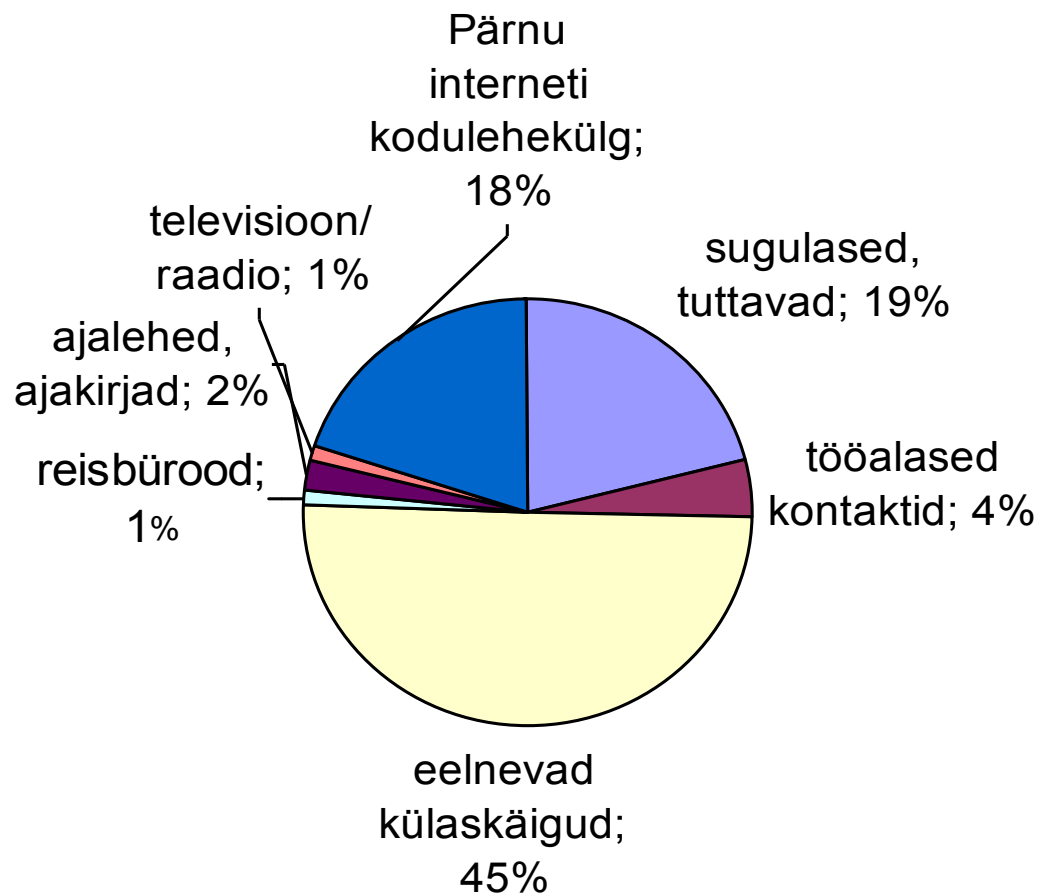
# PÄRNU KÜLASTAMISE EESMÄRK (eestlased)



# PÄRNU KÜLASTAMISE EESMÄRK (välismaalased)

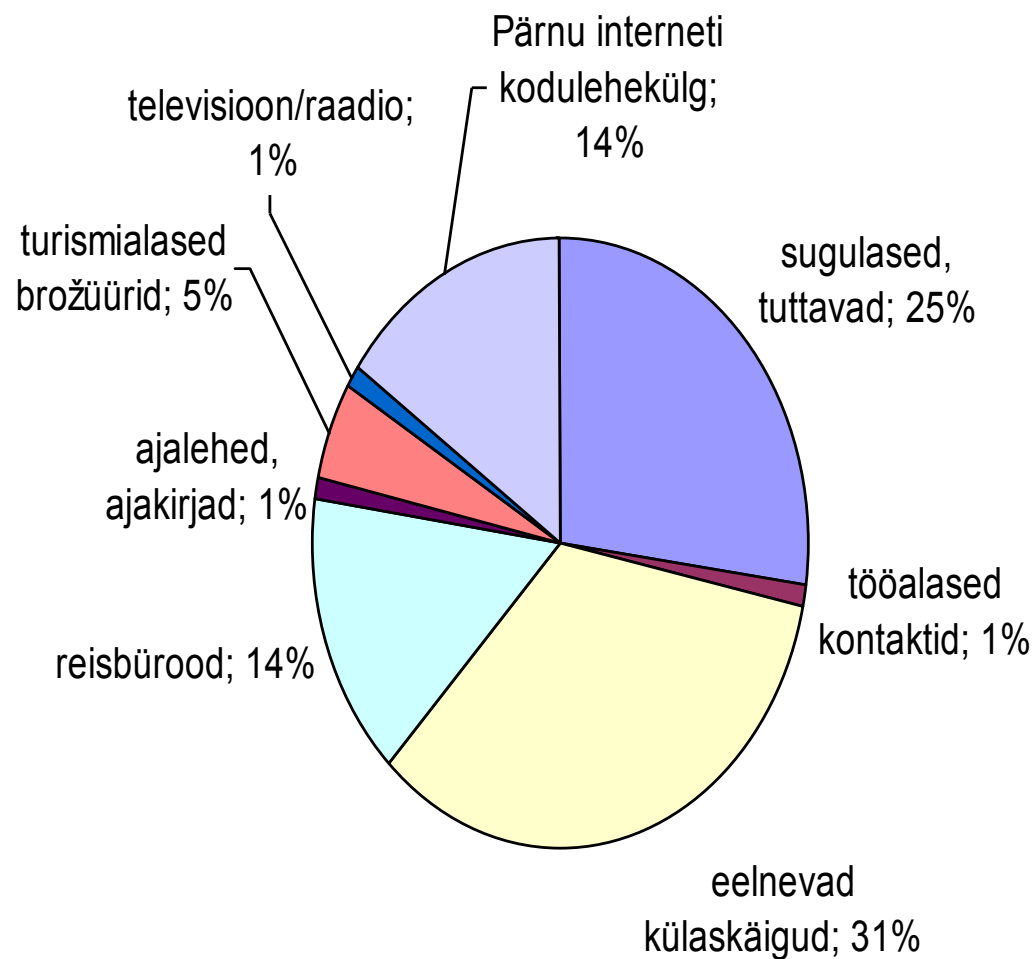


# INFORMATSIOONI HANKIMISE VIISID (eestlased)





# INFORMATSIOONI HANKIMISE VIISID (välismaalased)



# PÄRNU SUVEKÜLALINE



## INFORMATSIOONI VAJADUS

- teenindus- ja kaubandusettevõtete lahtiolekuaegade kohta
- majutus võimaluste kohta
- vaba aja veetmise võimaluste kohta
- kultuuri ja spordiürituste kohta



# VABA AJA VEETMISE EELISTUSED



	eestlased	välismaalased
rannalõbustused	79%	50%
kaubanduskeskuste külastamine	64%	80%
baarid, restoranid	63%	77%
sportimine, aktiivne vaba aja veetmine	52%	53%
festivalid	50%	47%
disco´d, ööklubid	46%	39%
teater	40%	30%
kergemuusika kontserdid (pop,jazz,rock)	38%	48%
tutvumine vaatamisväärsustega	33%	55%
tantsuõhtud	31%	51%
väljasõidud maakonda	29%	48%
muuseumid, näitused	25%	50%
kino	21%	27%
süvamuusika kontserdid	19%	35%





# PÄRNU SUVEKÜLALINE



HINNANG PÄRNU TEENINDUSELE, VABA AJA  
VEETMISE VÕIMALUSTELE ja LINNA ÜLDMULJELE

## **Enam rahul ollakse**

- ranna, mere ja linna puhtusega
- toidu kvaliteediga ja teenindusega toitlustuskohtades
- Pärnus toimunud festivalidega
- kaubanduskeskuste valikuga
- linna turvalisusega

## **Rahulolematumad ollakse**

- parkimise võimalustega
- teatri ja kinoga
- linnas on palju purjus inimesi
- lastele tegevuste pakkumisega



# PÄRNU SUVEKÜLALINE



## KESKMISED KULUTUSED

- lastega pere kulutas 3% vähem, kui lasteta pere
- välisturist kulutas 7% rohkem kui siseturist
- eestlased kulutasid 2008. a. 2% rohkem kui 2009.a.-l
- välismaalased kulutasid 2008.a. 5% vähem kui 2009.a.-l



# PÄRNU SUVEKÜLALINE



## ETTEPANEKUD ja MÄRKUSED

- kehv parkimise korraldus ja halvad parkimise võimalused
- rohkem avalikke tualette ja prügikaste
- üks korralik lõbustuspark on puudu
- rohkem kogupere üritusi
- avalikke interneti punkte võiks linnas rohkem olla



# AITÄH!

**Pärnu**  
ela või ise

